

더 스타일 빌딩

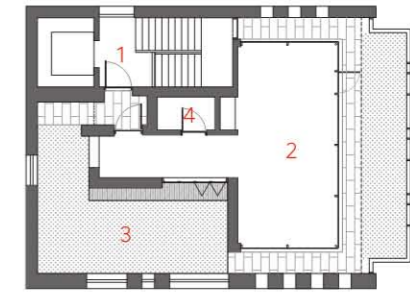
The Style building

설계자 _ Architect. 민범기 · 김도희
Min, Bumkee · Kim, Dohee
(주)테라도시 건축사사무소
TERRA associates, architects & planners

건축주 | 비공개
감리자 | (주)테라도시 건축사사무소
시공사 | 예미종합건설(주)
설계팀 | 고서경, 임수연
설계의도 구현 | (주)테라도시 건축사사무소
대지위치 | 서울특별시 서초구 서초대로51길11
주요용도 | 업무시설, 근린생활시설
대지면적 | 275.30㎡
건축면적 | 153.01㎡
연면적 | 1,644.87㎡
건폐율 | 55.58%
용적률 | 499.66%
규모 | B2F - 11F
구조 | 철근콘크리트구조 + 라멘구조
외부마감재 | THK30오만석, THK24로이복층유리, 알루미늄패널, 징크패널
내부마감재 | 자기질타일, 화강석, 수성페인트
설계기간 | 2019. 04 - 2019. 12
공사기간 | 2020. 01 - 2021. 05
사진 | 이병근
전문기술협력
- 구조분야 : 아림구조엔지니어링
- 기계설비분야 : 영동설비기술사사무소
- 전기분야 : 원이엔씨
- 소방분야 : 영동설비기술사사무소, 원이엔씨

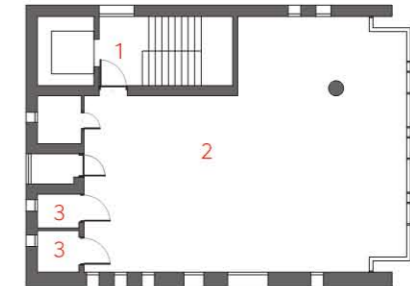
Client | Private
Supervisor | TERRA associates, architects & planners
Construction | Yemi Construction
Project team | Ko, Seokyoung / Lim, Sooyeon
Design intention realization |
TERRA associates, architects & planners
Location | 11, Seocho-daero 51gil, Seocho-gu, Seoul, Korea
Program | Office, Neighborhood living facilities
Site area | 275.30㎡
Building area | 153.01㎡
Gross floor area | 1,644.87㎡
Building to land ratio | 55.58%
Floor area ratio | 499.66%
Building scope | B2F - 11F
Structure | RC + Frame Structure
Exterior finishing | THK30 omanstone, THK24 pair glass,
Aluminium panel, Zinc panel
Interior finishing | Tiles, Granite, Water paint
Design period | 2019. 04 - 2019. 12
Construction period | 2020. 01 - 2021. 05
Photograph | Lee, Byungkeun
Structural engineer | Alim Eng.
Mechanical engineer | Yeongdong Eng.
Electrical engineer | One Enc.
Fire engineer | Yeongdong Eng., One Enc.

1. 홀
2. 사무실
3. 옥상정원
4. 화장실



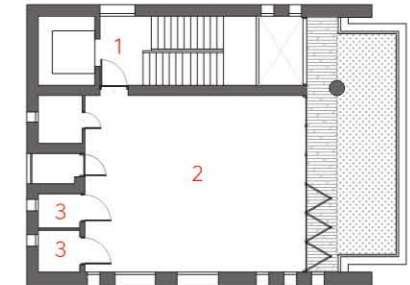
11층 평면도

1. 홀
2. 사무실
3. 화장실



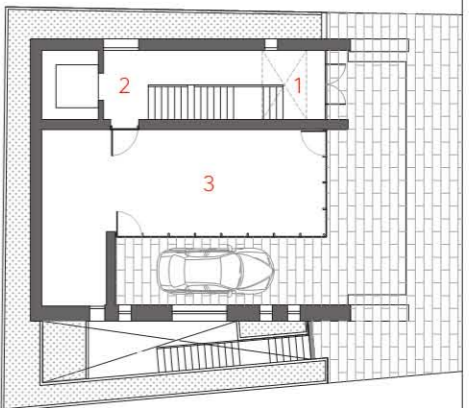
3층 평면도

1. 홀
2. 소매점
3. 화장실



2층 평면도

1. 출입구
2. 홀
3. 소매점



1층 평면도





‘더 스타일 빌딩’은 서울중앙지방법원 동측 블록의 이면 도로에 면한 크지 않은 대지에 위치한다. 교대역과는 불과 100미터 남짓 떨어져 있다. 건축주는 노후된 4층 건물을 헐고 업무시설의 신축 설계를 의뢰했다. 주변은 사무실, 식당, 커피숍 등이 밀집해 있다.

거리 풍경 만들기

대지가 면한 골목은 유동인구가 적지 않은 곳이다. 거리는 즐거운 풍경도, 눈길 이 가는 곳도 별로 없는 평범한 모습이다. 이곳에 작은 변화를 만들어내고 싶었다. 1층은 주차공간으로 할애하고 작은 상가를 만들어야 해서 마땅한 공간이 없다. 그래서 2층 발코니를 가능한 길게 내밀어 나무를 심기로 한다. 길을 오가는 사람들에게 작지만 녹색의 풍경을 선사할 수 있지 않을까? 2층에 커피숍이나 레스토랑이 들어온다면 손님에게도 좋은 인상을 주는 공간이 될 것이다.

대지의 회복_ 옥상 공간

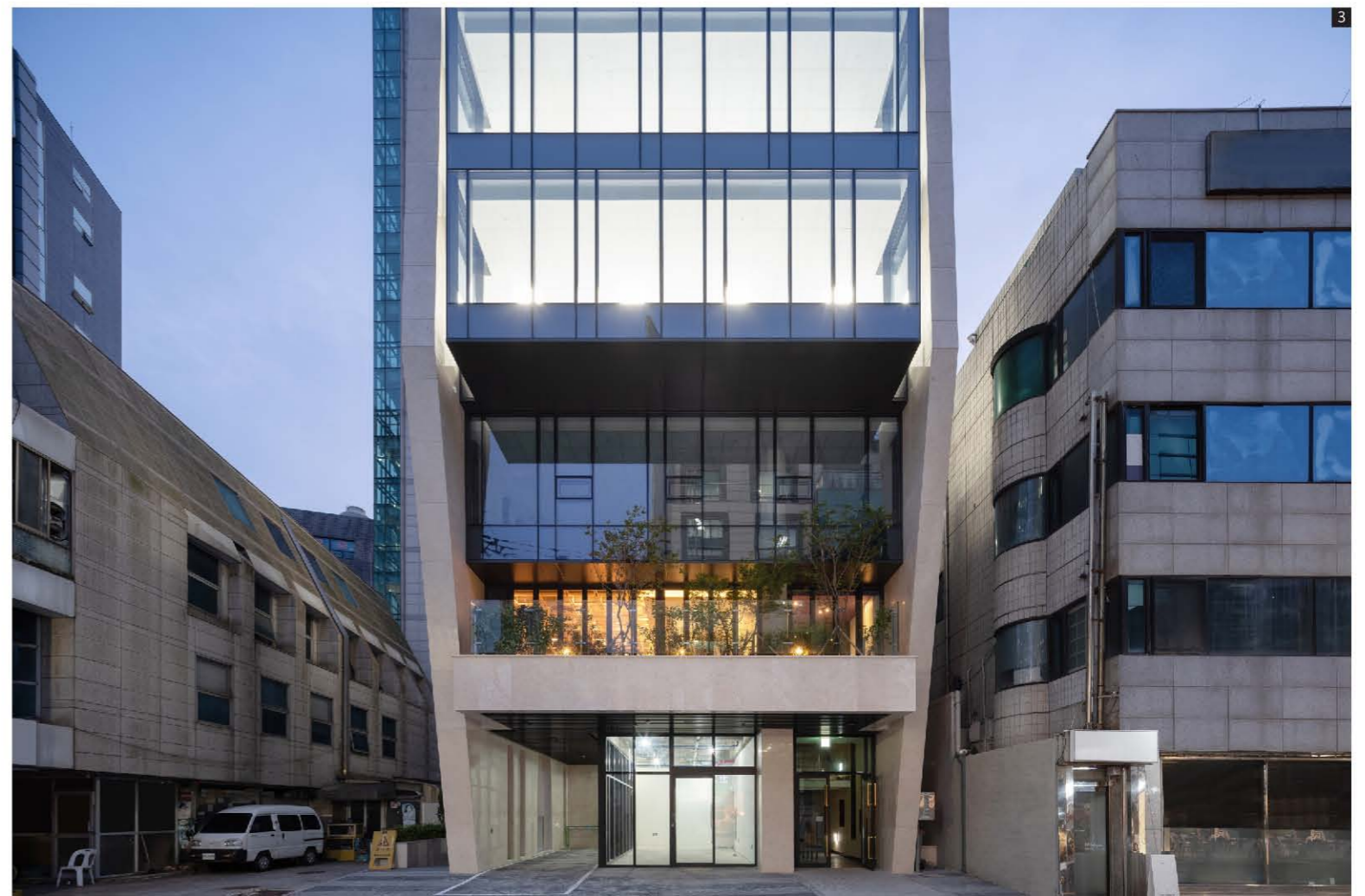
2층의 녹색 공간은 옥상으로도 이어진다. 최상층에 만들어진 이곳은 건축주의 개인 업무공간으로 사용될 예정이라, 가능한 별도의 대지에 세워진 독립된 건물처럼 보이도록 했다. 11층 엘리베이터에서 내리면 계단실 왼쪽 끝의 세로로 긴 창을 통해 매스 틈 사이로 바깥 풍경이 힐끗 보인다. 오른쪽으로 돌아 문을 열면 외기에 면한 작은 바깥 공간으로 나가게 된다. 분리된 별도의 공간으로 들어가는 느낌이 되도록 했다. 다시 앞의 현관문을 열면 왼쪽으로 돌아서 주 공간으로 연결되는 복도가 보인다. 복도는 외부 정원과 연결되도록 긴 폴딩도

어가 큰 창문 겸 문의 역할을 한다. 복도 밖에는 앉아서 작은 정원을 감상할 수 있도록 틈마루가 붙어있다. 복도를 지나 주 공간으로 들어서면 전면이 개방된 창호를 통해 도시의 풍경이 한눈에 들어온다. 그 앞에는 발코니를 겸하는 작은 정원이 만들어져 있다. 건물이 땅을 채워 없어진 외부공간을 옥상의 정원으로 되살리자는 의도로 ‘ㄷ’자 형태의 정원이 최상층을 둘러싸고 있다.

외벽 구조체와 끼워진 유리 매스

기준층 대부분의 용도는 사무공간이다. 기둥에 의해 공간의 사용이 방해받지 않도록 기둥 없는 구조로 만들고자 했다. 그래서 외벽 자체를 내력벽으로 만들어 전면 쪽 한 개의 원기둥을 제외하고는 기둥을 만들지 않았다. 건물 대부분은 코어와 외벽으로 지탱된다. 밖에서 보았을 때 남과 북측에 강성을 가진 외벽을 표현하기 위해 세로로 긴 창을 불규칙적으로 배치했다. 벽이 너무 무겁게 보이지 않도록 남측 중앙부는 사선으로 틈을 만들고, 골목으로 접근할 때 색다른 모습이 되도록 했다. 양단의 외벽 사이에는 가벼운 유리 매스가 공중에 떠 있는 듯 끼워져 있다. 1층 남측 끝에는 외부 계단이 지하층의 작은 선 큰 마당과 연결되어 지하에 들어설 상업공간에도 빛과 공기가 통하도록 했다. 새로 지은 이 건물이 골목에 활기가 되고, 작은 변화의 시작점이 되기를 바란다.

1. 남동측 전경 2. 남측 전경 3. 정면 주출입구
4. 기준층 실내 5. 11층 실내 6. 2층 테라스





4



5



6

'The Style Building' is located on a small site facing a side street in the eastern block of the Seoul Central District court. It is around 100m away Seoul Nat'l Univ. of Education (Court & Public Prosecutors' Office) Station. The site faces a relatively narrow alleyway of 8m, but has a considerable amount of floating population. The street was plain, without any joyful sceneries or eye-catching places. We wanted to make a small change here. There isn't much space on the first floor, since both a parking space and a small shop had to be placed. Instead, a balcony was formed on the front side of the second floor and trees were planted. The walls on both sides and the mass of the third floor were pushed inside so that this place could stand out as possible. Wouldn't it be possible to present a small but green scenery to those passing by the street? A folding door was installed on the second-floor balcony to allow the green space to be extended in the interior. The green space on the second-floor continues to the roof. Since this space, built on the top floor, was planned to be used as the client's personal work space, it was made to seem like an independent building built on a separate site as much as possible. When leaving the elevator on the 11th floor, the outside scenery can be seen through a vertically long window at the left end of the staircase. The door that is encountered when turning to the right leads to a exterior space facing the outside air. It was made to feel like entering a separate space. When opening another

door, the main space is accessed through the corridor. A folding door was installed in the corridor so that it could be connected to the exterior garden, and a wooden porch was placed to allow one to sit and admire the small garden. After passing through the corridor and entering the main space, the entire city landscape can be seen through the open window wall. In front of it is a small garden that also serves as a balcony. The U-shaped garden surrounds the top floor with the intention of reviving the external space that was lost as the building filled the land. Most of the base floors are to be used as offices. We wanted to make a column-free structure to prevent the use of the space obstructed by the columns. The exterior wall itself was built into a structural wall, and no columns were made except for one cylindrical column in the front. Most of the building is supported by the core and the outer wall. The thick outer wall embraces the lightly floating glass mass and holds it, allowing it to settle on the land stably. To avoid the wall appearing too heavy, a diagonal gap was left and vertically long windows were irregularly arranged on the central area of the southern side, allowing it to have a different appearance when approached from the alley. On the south side of the first floor, an exterior staircase leads to the small sunken yard on the basement floor, allowing light and air to pass through the commercial space to be built in the basement. We hope that this new building can revitalize the alley and become the starting point of a small change.