



ISSN: 2288-7709

JEMM website: <https://acoms.accesson.kr/jemm>doi: <http://dx.doi.org/10.20482/jemm.2024.12.1.39>

# Planning Directions of Community Facilities Integrating Generations based on Local Communities

Jae Hee CHUNG<sup>1</sup>, Ji Min KIM<sup>2</sup>, Su Jin LEE<sup>3</sup>, Sung Ze YI<sup>4</sup>

Received: January 09, 2024. Revised: January 15, 2024. Accepted: January 15, 2024.

## Abstract

**Purpose:** This study aims to derive planning directions of community facilities integrating generations based on local communities to promote sustainable intergenerational exchange by analyzing the spatial configuration and programs of domestic and foreign generation-integrated community facilities based on local communities. **Research design, data and methodology:** Through theoretical consideration, the concept of intergenerational integration, types of intergenerational exchange, and spatial arrangement types were identified. Then, case study analysis of domestic and foreign community facilities with well-planned intergenerational exchange spaces and programs were conducted to identify intergenerational integration, and to derive community facility planning direction. **Results:** The results of this research are as follows. First, in terms of hardware, in order to revitalize continuous exchange between the 1st, 2nd, and 3rd generations, a systematic support system is needed to build mutual trust through voluntary participation by each generation. Second, it is important to provide a variety of shared spaces while maintaining the uniqueness of each facility from a hardware perspective, and must be planned in such a way that selective interaction takes place with privacy and interaction in mind. Third, in terms of software, programs that meet the characteristics of each user must be provided. **Conclusions:** It is expected that the results of this research can be used as basic data for planning community facilities that integrate generations based on local communities, contributing to the search for sustainable ways to revitalize intergenerational exchange in the future.

**Keywords :** Community Facilities, Intergenerational Integration, Local Communities

**JEL Classification Code:**

## 1. Introduction

### 1.1. Background and Purpose of Research

우리나라의 고령자 인구는 현재 급격하게 증가하고 있다.

2023년 기준으로 65세 이상 인구는 약 940만명으로 전체 인구의 18.2%를 차지하고 있다. 고령화 인구 비율은 앞으로 더욱 증가할 것으로 예상되며, 2060년에는 65세 이상 인구 비율이 43%에 이를 것으로 예측된다(Statistic Korea, 2023).

\* 본 논문은 2021년도, 2023년도 홍익대학교 학술연구진흥비에 의해 지원받았음.

1 First Author. Professor, Department of Architectural Engineering, Hongik University, Korea. Email: archijenny@gmail.com

2 Second Author. The Master's course, Architectural Engineering, Hongik University, Korea. Email: kimjimin888@naver.com

3 Third Author. The Doctor's course, Department of interior Architecture Cultural Space Design Research Center, Yonsei university, Korea. Email: 1dnjf29dlf@naver.com

4 Corresponding Author. Assistant Professor, Department of Architectural Engineering, Hongik University, Korea. Email: sungze@gmail.com

© Copyright: The Author(s)

This is an Open Access article distributed under the terms of the Creative Commons Attribution Non-Commercial License (<http://creativecommons.org/licenses/by-nc/4.0/>) which permits unrestricted noncommercial use, distribution, and reproduction in any medium, provided the original work is properly cited.

고령 인구가 증가함에 따라 다세대 사회가 현실화되고, 이러한 추세는 한정된 기회, 자원 분배의 문제와 함께 세대간 갈등을 야기한다. 이러한 변화 속에서 여러 세대가 동일한 사회 안에서 이해와 소통이 매우 중요하다. 이를 통해 '세대통합'이라는 새로운 개념이 고령화의 중요한 이슈로 인식되고 있다.

세대통합이란, 살아온 시대와 경험이 다른 세대들이 사회 구성원임을 인지하고 선의의 공동 목표를 설정, 각자 역할을 맡아 수행(협력)하며 이를 통해 개인의 욕구충족과 조화로운 공존이 가능한 상태를 말한다(희망이슈, 2016). 이미 해외에서는 고령사회를 대처할 새로운 전략으로 세대통합을 중요시하고 있으며 효과적인 세대통합을 위해 세대 간 물리적 접촉 양을 늘리고 다양한 분야와 주제를 다룬 프로그램을 실시하고 있다. 세대 간의 긍정적 경험은 세대 간 공감과 소통의 능력을 키우고 더 나아가 공동체 의식과 시민의식을 향상시켜 올바른 시민성을 길러낼 수 있다. 하지만 우리나라의 경우 사회 전반적으로 고령화에 대한 인식은 있으나 세대통합을 인지하고 이해하는 단계에는 이르지 못해 관련된 연구나 인프라는 부족한 것이 현실이다.

따라서 본 연구는 국내 고령화로 인한 사회문제의 해결책으로 세대통합형 커뮤니티시설의 공간구성과 프로그램 구성을 파악하고, 세대통합형 커뮤니티시설의 계획방향성 제시하고자 한다.

**1.2. Methods and Scope of Research**

본 연구는 지역공동체 기반 세대통합형 커뮤니티시설의 계획방향을 도출하기 위해 연구범위를 커뮤니티시설의 하드웨어, 소프트웨어, 휴먼웨어적 특성으로 구분하였다. 연구방법은 선행연구와 문헌조사를 통한 이론적 고찰과 방문관찰을 수반한 국내외 커뮤니티시설 사례분석을 통해 세대통합형 커뮤니티시설의 특성을 파악하고, 이를 통해 세대통합형 커뮤니티시설의 계획방향을 도출한다.

**1.3. Review of Previous Studies**

선행연구 <Table1>에서 알 수 있듯이 고령자 대상 커뮤니티시설에 대한 연구는 많지만, 아동, 청년, 노인 등 이용대상을 통합한 커뮤니티시설에 대한 연구는 미흡한 실정이다. 따라서 본 연구는 다양한 세대(1.2.3세대)를 포용하고 교류하는 지역공동체 기반 커뮤니티시설을 분석하고

세대통합형 커뮤니티시설 계획방향을 제시하는 것으로 연구의 차별성을 둔다.

**Table 1:** Previous Research on Intergenerational Exchange Community Facilities

Researcher	Research Title	Main Research Content
Park et al. (2004)	A Study on Intergenerational Program for Relationships Improvement between Children and the Elderly	The survey provides important insights into how interactions between children and older adults can contribute to social integration and bonding.
Seo & Lim. (2007)	A Study of Space Design of Old People's Community Center for the Promotion of Intergenerational Exchange	A proposal for space design of an integrated community center to promote intergenerational exchange in order to solve social problems caused by disconnection of generations
Park. (2009)	A Study on the Intergenerational Interaction Space Planning of Age-integrated Facilities in Japan	Identifying the current status of intergenerational exchange through floor plan analysis of Japanese age-integrated facilities and reviewing spatial plans to promote intergenerational exchange
Park & Ahn. (2012)	Intergenerational Programs and Spaces for the Improvement of Intergenerational Interactions in Integrated Welfare Facilities in Gyeonggi Province, South Korea	Analysis of the current situation and necessity of intergenerational spaces and programs through on-site visits and questionnaires at Gyeonggi Provincial Welfare Center
Kim & Kim. (2013)	The analysis of Complex Type and the Facility Status of Community Mixed-support Facility	Organize the functions of community complex facilities and analyze spatial characteristics
Yang et al. (2018)	A Basic Study on the Possibility of the Elderly and Children Complex Facility by Composing of the Elderly and Children Interactive Space - Through an Intergenerational Combining of Spaces between Facilities for the Elderly and Children	Presenting the possibility of an intergenerational exchange space by analyzing spatial arrangement of domestic and foreign complex facilities for the Elderly and children
Eun & Park. (2019)	Analysis of Architectural Characteristics to Utilize Senior Centers as an Community	Comparative analysis of characteristics such as spatial configuration, operating program,

	Anchor Space in Apartment Complex	and finances of senior center in apartment complex
Yang et al. (2019)	A Study on the Layout and Program of Community Facilities in Apartment Housing for the Promotion of Intergenerational Interaction	Analysis of the layout and programs of community facilities in apartment complexes and presentation of comprehensive characteristics
Lee et al. (2019)	Socially Integrative Planning Characteristics of Elderly Housing in "Share Kanazawa" Community Village of Japan	Analyzing and organizing Share Kanazawa in terms of humanware, hardware, and contentware
Park & Eun. (2020)	A Study on the Planning and Management of Community Space for the Elderly in Local Community - Mainly on the Elderly Complex Space in Japan	Presenting differences and suggestions from domestic community spaces for the elderly through analysis of elderly complex space in Japan

## 2. Theoretical Considerations

### 2.1. Concept of Local Community

공동체를 의미하는 'community'는 공동, 공동소유를 의미하는 'common' 또는 'communal'과 통일성 또는 통합을 의미하는 'unity'의 합성어로서 오늘날 지역공동체, 지역사회, 마을공동체 등의 다양한 표현으로 사용한다(Jeon et al., 2012; Chaskin,1997). 여기서 얘기하는 '지역공동체'는 일정한 지역을 주요 기반으로 지역주민과 생활반전에 걸쳐 서로 긴밀하게 사회적으로 상호작용하고 공동의 가치와 목표라는 정서적인 유대감을 공유하는 사회적 조직단위로 정의할 수 있다(Park, 2012). 박혜선(2020)에 따르면, 지역커뮤니티 공간이 지역의 관계망속에서 상부상조하면서 지역공동체를 강화하는 역할을 하는 공간이라고 하였다.

지역공동체를 위한 커뮤니티 공간 조성의 핵심은 공동체 활성화를 통한 지역의 지속가능성이다. 이는 지역공동체 활성화를 통해서만이 현대도시가 가지고 있는 공동체 상실, 커뮤니티 활동 부재, 교류 단절, 지역문화 상실 등과 같은 문제를 극복하고 지속가능한 지역발전을 가능하게 한다는 판단을 전제한다(Lee, 2021).

### 2.2. Concept of Intergenerational Integration

세대통합이란 여러 세대 혹은 여러 연령집단이 하나의 공동체 안에서 함께 만나는 것을 의미한다(McClusky, 1990). 각 세대는 삶의 시간과 경험 면에서 다양한 차이가 있지만, 전체 생애의 일부분으로 서로 연결되어 있어 공통된 이해관계를 갖고 있다. 공동체 안에서 다양한 세대들이 활동하면서 젊은 세대들은 아직 자신들이 경험해보지 못한 경험을 느낄 수 있고 노인세대들은 빠르게 변화하고 있는 사회의 움직임들을 배우며 서로 소통하면서 세대통합을 이루며, 지역사회에 발전해 나간다.

Peacock과 Talley(1984)에 따르면 세대통합 프로그램은 영유아에서 노인에 이르는 다양한 세대를 대상으로 계획적이고 의도된 상호작용을 촉진하고, 다양한 상황에서 친밀한 의사소통을 경험하며, 감정과 아이디어를 공유하고, 의미 있는 과업을 통해 협력을 경험하도록 해야 한다(Kim & Chung, 2019).

세대통합 프로그램 설계 시, 다양한 세대들의 협력과 교류를 촉진하여 상호작용이 가능하도록 하는 공익성을 목표로 설정해야 한다. 해외에서는 세대공감지수를 높이기 위해 다양한 노력과 시도를 통해 세대통합을 증진하고 있다.

### 2.3. Concept and Types of Intergenerational Exchange

일반적으로 '세대교류'란 서로 다른 세대가 상호교류 하면서 서로의 생활문화와 가치관을 이해하기 위하여 행하는 활동이라 할 수 있다(Lee, 2021). 이러한 세대교류를 크게 '직접교류'와 '간접교류'로 구분하는데, 직접교류는 운영자 측에서 계획된 프로그램에 따라 실행되는 '기획교류'와 의도 없이 스스로 행하는 '자주적 교류'로 분류된다. 자주적 교류는 일상생활에서 자연적 만남에 의한 '우발교류'와 노인이나 아동의 능동적 행동에 의한 '자발교류'로 세분화하고 있으며, 소극적인 성향을 가진 이용자들에게는 시각적인 연속성이 있는 장소, 예를 들어 창 넘어 등으로 타인의 활동모습을 바라보는 행위도 발견된다. 보육원과 복합된 일본의 노인시설에 대한 연구결과에 의하면, 조사대상 노인의 43%가 아이들의 목소리를 듣거나 모습을 보는 것만으로 생기를 느낀다고 응답하였다고 한다(Koyama, 2001). 그러므로 시각이나 청각만의 일방적인 접촉도 상호교류에 효과가 있다고 할 수 있으므로 간접적인 교류도 교류에 포함시킬 수 있다(Park, 2008).


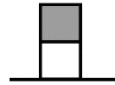

**Table 2:** Types of Intergenerational Exchange (Park, 2008)

Types of Intergenerational Exchange		Detail	
Direct Exchange	Planned Exchange	Direct Exchange	
	Independent Exchange	Accidental Exchange	Exchanges through natural encounters in daily life
		Voluntary Exchange	Interactions generated by the active actions of the elderly or children
Indirect Exchange		Observing activity in a place with visual continuity	

### 2.4. Types of Spatial Arrangements for Intergenerational Exchange

세대간 교류를 위한 공간배치는 3가지 유형으로 분류하는데, 각 세대의 이용시설들이 동일건물 같은 층에 위치한 경우를 '일체병렬형', 세대의 이용시설들이 동일건물 · 다른 층에 위치한 경우를 '일체적층형', 다른 건물에 위치한 경우를 '분동분리형'이라고 한다. 건물 전체가 한 개동이라도 1층이 필로티로 분리되고 출입구도 상이하여 다른 건물로 인식될 경우는 분동분리형에 포함시킨다(Park, 2008).

**Table 3:** Types of Spatial Arrangements for Intergenerational Exchange

Classification	Integrally Parallel Type	Integrally Stacked Type	Separate Building Type
Sectional Composition			
Characteristics	<ul style="list-style-type: none"> <li>Facilities for each generation on the same floor</li> <li>Entrances and exits close to each other.</li> </ul>	<ul style="list-style-type: none"> <li>Facilities for each generation on different floors of the same building</li> </ul>	<ul style="list-style-type: none"> <li>Facilities for each generation in separate buildings</li> </ul>
		Close physical distance between generations	Spatial separation of the lives and programs of each generation

### 3. Case Study Analysis

본 연구의 조사대상으로 지역공동체 커뮤니티시설에 대한 법규와 사회문화적인 컨텍스트가 유사한 아시아를 대상으로 지역공동체 기반 세대 간 교류가 활성화되어 있는 국내외 커뮤니티시설 4가지를 선정하여 사례마다 세대통합적 특성을 휴먼웨어, 하드웨어, 소프트웨어로 나누어 분석하였다.

**Table 4:** Overview of Case Studies on Domestic and Foreign Community Facilities

country	facility name
Japan	Share Kanazawa
Japan	Tamamusubi Terrace House
Singapore	Kampung Admiralty
Korea	Daepyeong-dong Complex Community Center

**Table 5:** Case Analysis Framework

Intergenerational Integration Characteristics		
Humanware	Hardware	Software
<ul style="list-style-type: none"> <li>Categories of exchange</li> <li>Types of intergenerational exchange</li> </ul>	<ul style="list-style-type: none"> <li>Exchange space</li> <li>Space arrangement type</li> </ul>	<ul style="list-style-type: none"> <li>Intergenerational exchange program</li> <li>Exchange program with local residents</li> </ul>

#### 3.1. Share Kanazawa



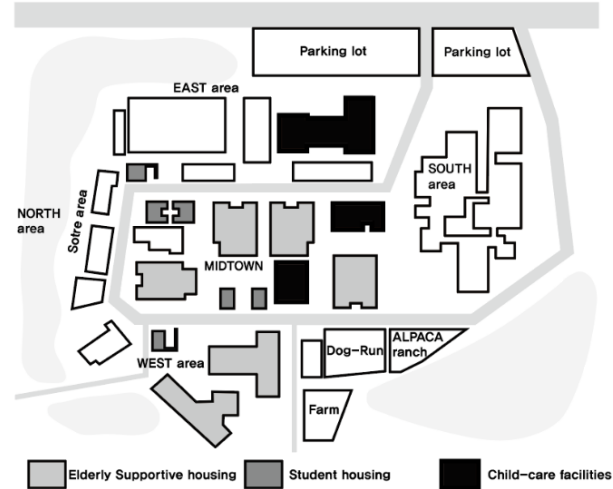
Source: <https://share-kanazawa.com/residence/index.html>

**Figure 1:** Bird's eye view of Share Kanazawa

**Table 6:** Overview of Share Kanazawa

Share Kanazawa	
Location	Kanazawa, Ishikawa Prefecture, Japan
Open Year	2014
Facility Configuration	South District <ul style="list-style-type: none"> <li>• Community facilities</li> <li>• Hot springs</li> <li>• Restaurants</li> <li>• Senior day service</li> <li>• Living care</li> <li>• Home care service</li> </ul>
	West District <ul style="list-style-type: none"> <li>• Rental housing for college students</li> <li>• Housing for senior</li> <li>• Combined with services</li> </ul>
	North District <ul style="list-style-type: none"> <li>• Shops such as general stores</li> <li>• Massage shops</li> <li>• Bars</li> <li>• Kitchen studios, etc</li> </ul>
	East District <ul style="list-style-type: none"> <li>• Disabled children's admission facility</li> <li>• Child development support center</li> <li>• Child care facility</li> <li>• Children's after-school learning center</li> </ul>
	Midtown <ul style="list-style-type: none"> <li>• Facilities for disabled children</li> <li>• Rental housing for college students</li> <li>• Housing for senior with service integration</li> <li>• Prenatal and postnatal care centers</li> </ul>

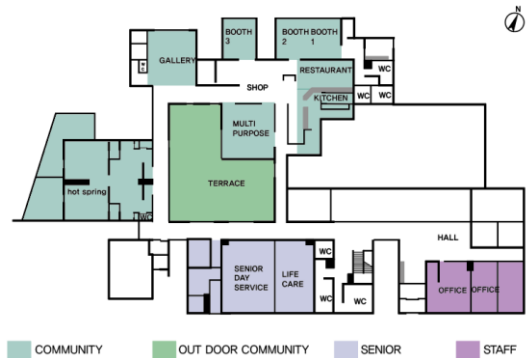
쉐어 가나자와는 장애 아동을 위한 주거공간의 낙후와 부족 문제와 더불어 고령화 현상을 해결하기 위해 2014년에 뷔시앙(Bussien)이라는 복지법인이 운영하여 문을 열었다. 장애 아동과 고령자뿐만 아니라 지역 대학생들에게도 저렴하게 입주할 수 있는 제도가 마련되어 다양한 세대가 함께 살아갈 수 있는 주거단지가 만들어졌다. 당시 님비 현상이 나타나기도 한 문제가 있었지만, 지역주민과의 교류를 중요하게 판단하여 주거단지의 인원뿐만 아니라 지역주민과도 활동할 수 있는 프로그램과 지속적인 교류 활동이 이루어지도록 운영방안이 계획되어 운영되어지고 있다.



**Figure 2:** Siteplan of Share Kanazawa

쉐어 가나자와는 부지 약 3만제곱미터 규모로 5지구로 나누어져 있으며, South 지구에는 본관이 위치하고 있어 온천, 레스토랑과 같은 커뮤니티시설과 노인 데이 서비스, 생활개호, 방문개호와 같은 거주자를 위한 서비스를 제공하며 본관을 통하여 지역주민과 교류할 수 있는 구성으로 되어 있다. 본관 밑으로는 자연을 활용한 알파카농장, 강아지 놀이터, 공유 텃밭이 있어 본관뿐만 아니라 야외에서도 지역과의 교류가 활발히 이루어진다. North 지구에는 세탁소, 잡화점 등의 다양한 편의시설 점포들이 있어 지역주민과 거주자가 함께 이용할 수 있다. 두 지구는 지역과 커뮤니티가 활발히 일어나는 시설들의 분포로 이루어졌다.

East 지구, West 지구, Midtown 세 지구에는 장애아동 입소시설, 학생 임대주택, 고령자주택으로 이루어져 있어, 지구별로 거주 세대가 다른 것이 아닌 다양한 세대가 함께 생활하고 교류할 수 있으며, 고령자와 장애아동도 사회에 자연스럽게 받아지는 단지를 계획되었다.



**Figure 3:** Floor Plan of Main Building in Share Kanazawa



Source) <https://share-kanazawa.com/residence/index.html>

**Figure 4:** Main Building Terrace (left), Musical Instrument Lessons (right)

휴먼웨어 측면에서 다양한 세대의 주거공간이 혼합구성되어 있어 사회적 관계가 친밀히 이루어지고, 고령자와 장애인은 과자가게와 카페에서 일자리로 사회참여가 가능하여 자연스럽게 방문자와 마주하게 되면서 교류가 일어나고, 대학생을 대상으로는 월 30 시간의 봉사활동 조건으로 저렴하게 입주 가능한 시스템으로 다양한 세대가 주체가 되어 참여할 수 있는 제도적인 방안이 되어 있다.

하드웨어 측면에서는 본관의 온천, 레스토랑, 갤러리 등의 시설과 외부 교류공간으로 알파카농장, 강아지 놀이터, 공유 텃밭이 계획되어 있어, 외부주민도 함께 이용하며 지역공동체의 활성화를 잘 보여준다. 본관의 시설들은 다양한 출입구로 공용공간과 서비스 이용공간의 동선이 선택 가능하여 갈등 없는 공동체 의식을 도모할 수 있게 디자인되었다.

소프트웨어 측면에서는 공유 텃밭에서 고구마캐기와 같은 아이들과 주민들이 함께 교류할 수 있는 프로그램 등이 마련되어 있으며, 재능을 가진 주민들이 우크렐레 강습과 행사, 인근 지역주민들과 함께 즐기는 할로윈데이와 같은 이벤트성 프로그램과 지역주민이 참여하는 주민회의를 통해 지역커뮤니티의 거점으로서의 역할을 하고 있다.

### 3.2. Tamamusubi Terrace House



Source) <https://newtown-sketch.com/blog/20120111-5682>

**Figure 5:** Tamamusubi Terrace House, AURA 243

**Table 7:** Overview of Tamamushbi Terrace House

	Tamamushbi Terrace House		
<b>Location</b>	Tamadaira, Hano City, Tokyo, Japan		
<b>Open year</b>	2011		
<b>Facility Configuration</b>	Riento Tamadaira	AURA243 Tamadaira Forest	Yuimaru Tamadaira
<b>Operating Company</b>	Toden Real Estate Co., Ltd.	Tanabe Products Co., Ltd.	Community Net Co., Ltd.
<b>Number of Major Buildings</b>	2 buildings (building 224, building 247)	1 building (243 buildings)	2 buildings (building 237, building 238)
<b>Main Use</b>	<ul style="list-style-type: none"> <li>Public lounge</li> <li>142 Complex share house</li> <li>Shower room</li> <li>Laundry room</li> </ul>	<ul style="list-style-type: none"> <li>24 rental houses with a vegetable garden</li> <li>Private garden with a rental garden and a cabin</li> </ul>	<ul style="list-style-type: none"> <li>31 Community house</li> <li>32 Service-combined housing for seniors</li> <li>Small-scale multi-functional residential care facility</li> </ul>
<b>Main Residents</b>	<ul style="list-style-type: none"> <li>Nearby college students</li> <li>Young people</li> </ul>	<ul style="list-style-type: none"> <li>Slow life couple</li> <li>Parenting couple</li> <li>Active senior</li> </ul>	<ul style="list-style-type: none"> <li>Senior</li> </ul>

타마무스비 테라스하우스는 UR 도시기구의 '주동 르네상스 사업'은 기존의 빈집이 된 5개동 건물을 리노베이션하여 지속 가능한 마을을 조성한 프로젝트다. 이 프로젝트는 히노시와 주민 자치 회의 협의를 통해 진행되었고, 민간사업자들에게 15~20년간 건물을 임대하고, 기획과 설계에 따라 리노베이션 공사를 거쳐 임대주택으로 활용되었다. 2010년에 토덴 부동산, 타나베 물산, 커뮤니티넷 등 3개의 민간사업자가 선정되어 단지형 쉐어하우스 (리엔토 타마다이라), 텃밭을 겸비한 임대주택 (AURA243 타마다이라의 숲), 고령자를 위한 커뮤니티 하우스 (유이마루 타마다이라) 등의 사업이 진행되었고, 2011년 10월 22일에 전체 단지가 개방되었다.

3개의 구역 중 '유이마루 타마다이라의 숲'은 고령자를 위한 2개동은 북쪽에 자리하고 있다. 238동은 24시간 365일 직원 상주로 안부 확인이 가능한 고령자 주택이며, 237동은 다수의 가구가 입주하는 커뮤니티 하우스이다.

238동쪽에는 유이마루 식당과 지역개방형 집회실이 증축되었다. 이 식당은 다목적으로 활용되며 거주자뿐만 아니라 지역주민들도 이용 가능한 교류의 장으로 운영되고 있다. 거주자와 지역주민을 위해 2곳의 입구를 마련하여 내부와 외부의 교류를 원활하게 하고 있다.



Figure 6: Site Plan of Tamamushbi Terrace House

유이마루 식당은 다양한 연령층의 주민들이 식사를 하러 많이 오는 공간으로, 청년층과 고령자가 함께 교류하는 장으로 활용되고 있다. 식당 옆에는 서가 스페이스가 설치되어 있는데 고령자가 서재 공간의 관리를 담당하고 있다. 이곳의 서적들은 주민들이 기부한 책으로, 책을 통해 지역주민들과의 커뮤니티가 형성되는 효과를 가진다(Park & Eun, 2020). 이외에도 다양한 거주자가 참가하는 취미 활동이 있으며, NPO 단체들과 연계하여 고령자 복지를 위한 다양한 시도를 실시하였다(건축도시공간 연구소, 2016).



Source) <https://www.bluestudio.jp/magazine/blog/003041.html>  
Figure 7: Tamamushbi Terrace House AURA243 garden

휴먼웨어 측면에서 3단지에 다양한 세대의 거주자가 입주하여 기획단계부터 세대통합형 단지계획을 보여주고 있으며, 동의 구성으로 세대를 나누어 제공하여 계획된 교류를 보여준다.

하드웨어 측면에서 유이마루 카마야이라의 숲 237동은 공용 복도와 공용계단의 확장을 통해 고령자들과의 교류의 장을 만들고, 거택개호시설의 증축으로 고령자 친화형 주거환경이며, 238동은 식당과 집회실 등의 증축으로 주민 이용가능한 식당 및

서가로 활용하여 지역공동체의 핵심적인 장소로 다양한 세대 간 교류가 일어날 수 있도록 공간을 계획하였다.

소프트웨어 측면으로 고령자의 간호를 생각하는 클럽, 식물과 화단을 관리하는 그린클럽, 등 동호회 프로그램으로 주민들의 교류가 일어나고 외국인 유학생 기모노체험, 정월 떡 쪄기와 같은 프로그램으로 다양한 세대의 참여 프로그램을 마련하여 운영하고 있다.

### 3.3. Kampung Admiralty



Source) <https://landezine-award.com/kampung-admiralty/>  
Figure 8: Bird's eye view of Kampung Admiralty

Table 8: Overview of Kampung Admiralty

		Kampung Admiralty
Location		Singapore
Total Floor Area		32,331.60 m <sup>2</sup>
Open Year		2017
Facility Configuration	B2	• Parking lot
	B1	• Parking lot • Supermarket
	1F	• Community plaza • Shops
	2F	• Hawker Center
	3~4F	• Medical center • Learning center
	5F, 7~11F	• Senior citizen rental apartments
	6~7F-	• Care center • Health center • Public garden

캄퐁 애드미럴티는 세대 간 교류를 촉진하기 위해 보육시설과 노인센터를 통합하는 형태로 개발한 주거단지이다. 이 프로젝트는 싱가포르 시니어들을 위해 주택발전국과 건축디자인회사 WOHA 가 협력하여 만들었으며, 보건부(MOH), 국립환경청(NEA), 국립공원위원회(Nparks), 토지교통국(LTA), 유아개발청(ECDA) 등 다양한 국가기관이 참여하여 개발되었다. 이는 특정 집단을 격리시키는 것이 아니라 오히려 커뮤니티 전반의 발전을 촉진하는 싱가포르 정부의 정책 중 하나이다.

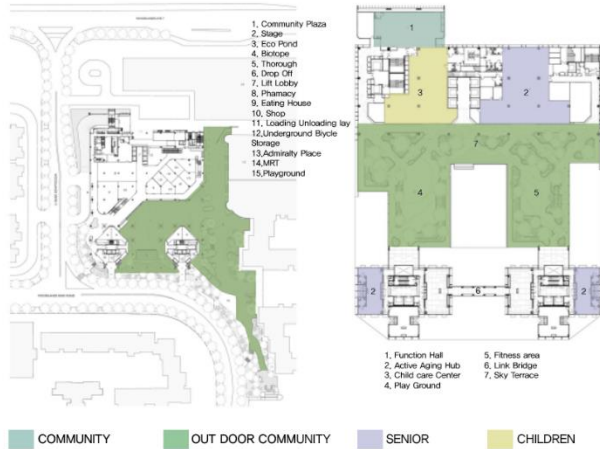


Figure 2: Kampung Admiralty 1<sup>st</sup> Floor(left), 6<sup>th</sup> Floor(right) plan

대부분 도시 외곽 한적한 곳에 조성되는 기존 실버타운과 달리 싱가포르 북부지역에서 남쪽 끝까지 연결된 간선도시철도(MRT)와 연결되어 있어 시내 출근도 편리하고 육아를 하는 부부가 많은 10여 개의 공공주택의 단지 한가운데에 만들어졌다. 친환경과 건강, 접근성을 고려한 도심 속 고령자들을 위한 주거공간이다. 시니어 주거용이지만 지역사회의 다양한 연령층이 함께 사용할 수 있는 공간과 시설을 갖추고 있다. 주거공간과 상업, 커뮤니티공간을 수직으로 배치한 수직 정원 형태로 건물 내부에 녹지를 만들어 산책, 운동이 가능하게 구성되어 있다. 지하2개층, 포디움 8개층과 주거시설로 구성된 총 11층 건물로 노인들의 행동반경이 크지 않은 만큼 단지 안에서 모든 일상이 가능하도록 구성되어 있고, 노인들이 집안에서만 머물지 않도록 지역 주민과 쉽게 모여 운동도 하고 이야기를 할 수 있는 공원조성과 일상속에서 세대가 함께 어울릴 수 있는 공간을 마련하여, 교류를 통한 시너지 효과를 활용할 수 있도록 계획되어 있다.

캄퐁 애드미럴티는 주거, 상업 및 커뮤니티 공간이 수직적으로 구성되어 있는데, 이는 전통적인 싱가포르 주거

공간의 특성을 고려하여 주거와 커뮤니티/상업 공간을 수직으로 배치한 것이다.



Source) <https://landezine-award.com/kampung-admiralty/>  
Figure 3: Community Plaza(left), Garden(right)

휴먼웨어 측면에서 국가 정책으로는 세대 간 상호작용을 증진시키기 위해 3세대가 함께 거주하는 것을 지원하고 있다. 이에 따라, 근처에 거주하는 젊은 부부들은 자신의 부모 세대에게 손주를 맡기고 출근하는 경우가 늘어나고 있으며, 노년층 부모와 결혼한 자녀 등이 근거리에서 함께 살면서 '세대통합주거단지'를 형성하고 있는 추세이다.

하드웨어 측면에서 1층 광장은 편의시설, 상점들과 은행 등이 있으며, 월간 프로그램들을 구성하여 주민들의 상호 작용이 매일 일어나는 공간이며, 3층과 4층의 메디컬센터로 다양한 과목의 진료가 이루어지고 배움 센터도 함께 구성되어 있습니다. 장애인과 노인이 사용 가능한 운동기구가 설치되어 있고, 약자들을 배려하여 낮은 테이블과 넓은 활동공간을 계획하고, 고령자 커뮤니티공간 옆에 유아 학습 센터를 배치하여 노인과 유아들의 교류로 세대 간 유대를 촉진시킬 수 있도록 계획되어 있다.

소프트웨어 측면에서 1층 광장에서의 월간 프로그램으로 댄스, 요리강습, 미술강습 등의 운영으로 프로그램 참여도를 높이고 거주자와 방문자들과의 교류가 활발히 일어난다. 옥상정원은 주말농장으로 활용되며, 채소와 과일을 재배하여 이를 2층의 식당에서 음식 재료로 활용할 수 있도록 운영되고 있으며, 또한 모든 커뮤니티와 정원 공간을 지역주민들에게도 개방하여 사회적, 세대 간 상호작용이 다양한 규모로 육성될 수 있도록 계획되었다.



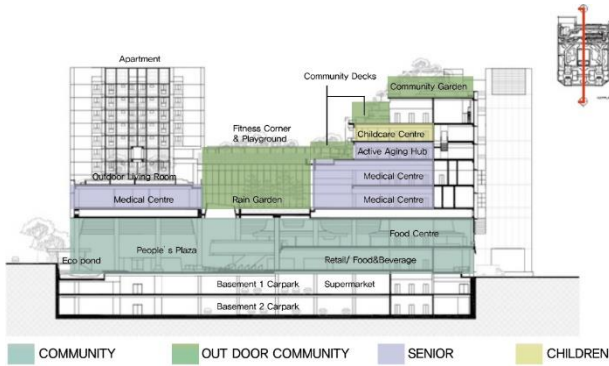


Figure 4: Kampung Admiralty Section

### 3.3. Daepyeong-dong Complex Community Center



Figure 5: Daepyeong-dong Complex Community Center exterior

Table 9: Overview of Daepyeong-dong Complex Community Center

		Daepyeong-dong Complex Community Center	
Location		Daepyeong-dong, Sejong City	
Total Floor Area		12,023 m <sup>2</sup>	
Open Year		2017	
Facility Configuration		Munye-dong	Administrative building
	B1	• Parking lot	• Parking lot
	1F	• Daycare center	• Welfare center
	2F	• Senior culture center • Audio-visual room • Classroom	• Fitness center • Local children's center
	3F	• Culture house • Childcare center • Conference room	• Gym

4F	• Library	• Gym bleachers
----	-----------	-----------------

세종특별자치시에 위치한 대평동 복합커뮤니티센터는 주민 대다수가 신도시로 이주해온 이주민들로 이루어져 있고, 공간적으로는 아직 충분한 사회적 인프라가 갖춰지지 못한 지역 특성을 고려한 필수 행정기관에 문화향유시설과 돌봄시설을 복합화함으로써 지역공동체 활성화에 기여하고 있다. 공간 활용 특성으로는 층별 공간 기능을 명확히 설정하고 운영함으로써 프로그램 간의 차이를 유지하고 있다(Lee, 2021). 다용도 공간을 배치하거나 카페, 자연 친화적으로 조성된 데크 공간 등을 두어 지역민들의 회합 및 소규모 만남을 자유롭게 만들었다. 특히 대평노인문화센터와 지역 아동센터는 적극적으로 교류를 하며 '격대교육'을 실천하고 있다.

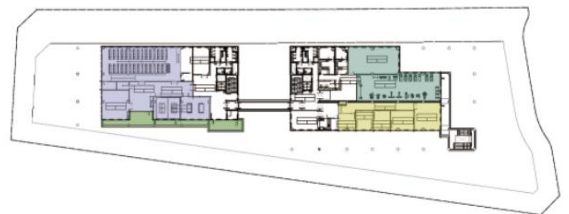


Figure 6: 1<sup>st</sup> floor(up), 2<sup>nd</sup> floor(down) plan

주 1회 테라스에서 텃밭 가꾸기를 하는데, 어르신들께서 씨앗을 심는 방법, 기르는 방법들을 아이들에게 가르치고 아이들은 물을 주며 가꾸고 수확물로 식단교육을 겸하고 있다고 합니다. 초기 순수봉사에서 시작된 활동들이지만 적극적인 지원으로 퇴직한 어르신들과 함께 아이들과의 연계교육이 이루어진다면 노인들의 일자리 창출로도 이루어질 수 있을 것이다. 봉사를 강요하거나, 청소 등의 단순한 노인 일자리 사업만을 할 것이 아니라 재능기부로 유도되는 하나의 일자리 사업이 창출되는 것도 좋은 격대교육의 계기가 된다.



Figure 7: Gardening (left), Cultural Class (right)

휴먼웨어 측면에서 새로 이주해온 이주민들을 위해 행정, 복지, 문화, 여가/체육 등을 복합화하여 제공함으로써 지역공동체의 활성화를 위해 다양한 사회서비스를 제공한다.

하드웨어 측면에서 대평동 복합커뮤니티시설은 두 동으로 분리되어 활동에 따라 동이 나누어져 있는 것으로 볼 수 있다. 문예동은 공동육아 나눔터와 도서관으로 세대간 교류공간으로 활용되며, 행정동은 체육관 등 다양한 세대들이 함께 운동을 할 수 있는 공간으로 구성되어 있어 실들의 프라이버시를 지키면서, 교류할 수 있는 공간 구성이 잘 이루어져 있다. 공용공간은 다양한 연령대의 교류와 이벤트가 가능한 주민참여형으로

효율적인 공유공간계획이 가능하도록 하고 주민의 요구사항 변화에 능동적으로 대응할 수 있는 가변형 구조의 단위공간이 계획되었다.

소프트웨어 측면에서 공동육아나눔터에서는 무료 놀이공간 이용과 장난감 대여뿐만 아니라 나눔터에서 제공하는 다양한 프로그램을 운영 중이며, 장난감소독 등은 노인일자리 지원 사업과 연계하여 이루어지고 있다. 또한, 대평노인문화센터와 아동센터는 격대교육을 실천하여 적극적인 교류를 만들어 나가고 있다.

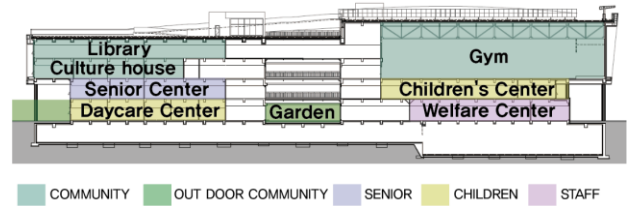




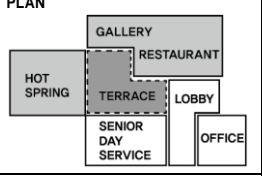
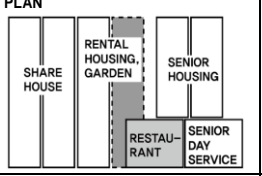
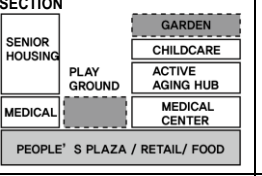
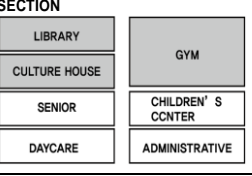
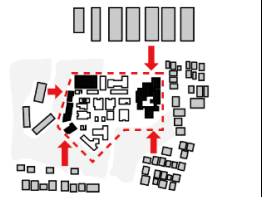
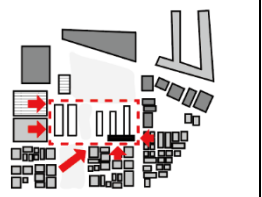
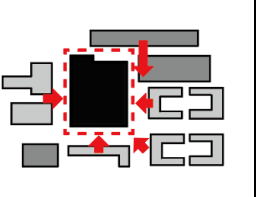
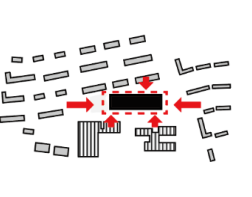


Figure 8: Daepyeong-dong Complex Community Center Section

**Table 10: Characteristics of Generation-integrated Community Facilities**

		Share Kanazawa	Tamamusubi Terrace House	Kampung Admiralty	Daepyeong-dong Complex Community Center
	Location	Kanazawa, Ishikawa Prefecture, Japan	Tamadaira, Hano City, Tokyo, Japan	Singapore	Daepyeong-dong, Sejong City
	Open Year	2014	2011	2017	2017
External Image					
Space Composition		<p>PLAN</p> 	<p>PLAN</p> 	<p>SECTION</p> 	<p>SECTION</p> 
Human ware	Types of Exchange	1-3, 2-3, 1-2-3 generation (focused on the elderly, disabled children, and local residents)	2-3, 1-2-3 generation (focused on the elderly college students, and local residents)	1-3, 1-2-3 generation (focused on the elderly, infants, and local residents)	1-3, 1-2-3 generation (focused on the elderly, infants, and local residents)
	Types of Inter-generational exchange	<ul style="list-style-type: none"> <li>Independent exchange</li> <li>Indirect exchange</li> </ul>	<ul style="list-style-type: none"> <li>Independent exchange</li> <li>Indirect exchange</li> </ul>	<ul style="list-style-type: none"> <li>Planned exchange</li> <li>Independent exchange</li> <li>Indirect exchange</li> </ul>	<ul style="list-style-type: none"> <li>Planned exchange</li> <li>Independent exchange</li> <li>Indirect exchange</li> </ul>
Hard ware	Generation-integrated Exchange Space	<ul style="list-style-type: none"> <li>Hot spring</li> <li>Restaurant</li> <li>Gallery</li> <li>Alpaca farm</li> <li>Dog playground</li> <li>Shared garden</li> </ul>	<ul style="list-style-type: none"> <li>Restaurant</li> <li>Library (meeting room)</li> <li>Shared garden</li> </ul>	<ul style="list-style-type: none"> <li>Community plaza</li> <li>Hawker center</li> <li>Rooftop garden</li> </ul>	<ul style="list-style-type: none"> <li>Culture house</li> <li>Harmony yard</li> <li>Garden</li> <li>Gym</li> <li>Library</li> </ul>
	Space Layout Type	Separate building type	Separate building type	Integrally stacked type	Integrally stacked type
Soft ware	Inter-generational Exchange Programs	<ul style="list-style-type: none"> <li>Ukulele class</li> <li>Helper program for disabled children</li> <li>Volunteer work for college students</li> <li>Elderly-run cafe</li> </ul>	<ul style="list-style-type: none"> <li>Kimono experience with international students</li> <li>New Year's mochi pounding program</li> </ul>	<ul style="list-style-type: none"> <li>Childcare</li> <li>Senior day service program</li> <li>Vegetable garden operation</li> </ul>	<ul style="list-style-type: none"> <li>Gardening (once a week on the terrace)</li> <li>Intergenerational education (local children's center &amp; senior culture center)</li> <li>Senior job support program</li> </ul>
	Local Exchange Programs	<ul style="list-style-type: none"> <li>Event programs like the Halloween Day event</li> <li>Digging sweet potatoes in the garden</li> </ul>	<ul style="list-style-type: none"> <li>Various club activities such as plant and flower bed management club, senior care club, etc</li> </ul>	<ul style="list-style-type: none"> <li>Monthly community programs centered on the 1st floor plaza (dance, cooking, art classes)</li> </ul>	<ul style="list-style-type: none"> <li>Diverse cultural/lecture programs</li> <li>Year-end events</li> </ul>
Relationship with the Local Community					

## 4. Results and Discussion

조사대상 커뮤니티시설의 휴먼웨어, 하드웨어, 소프트웨어적인 세대통합적 특성을 정리하면 <Table10>과 같다.

쉐어 가나자와는 주거와 커뮤니티 시설이 분리되어 분동으로 이루어져 있으며, 장애 아동, 고령자, 대학생이 거주하고 있다. 본관을 통하여 온천, 레스토랑, 갤러리 등의 시설들로 거주자 뿐만이 아닌 지역주민들과의 교류활동이 활발해지고 거주자는 선택적 교류를 통하여 소통할 수 있다. 세대교류 프로그램으로 고령자가 직접 악기 강습을 하거나, 대학생 중심 봉사활동, 고령자 운영 카페, 장애 아동 도우미 프로그램을 통해 사회참여 기회를 높이고 알파카 농장과, 공유 텃밭 등의 야외에서의 교류활동도 활발히 이루어지며, 이벤트성 프로그램을 통하여 기존에 기피되었던 고령자와 장애 아동이 적극적으로 지역공동체와 교류할 수 있는 기회를 준다.

타마무스비 테라스 하우스는 리노베이션으로 단지의 본래 풍경을 유지하면서 다양한 세대가 함께 생활할 수 있는 커뮤니티 공간으로 중요성을 가지고 있으며, 주민들 간 교류의 장소로는 커뮤니티 식당과 도서관이 중심으로 활용되고 있다. 거주하고 있는 외국인 대학생을 대상으로 기모노체험과 다양한 세대들이 함께 정월 떡 찜기 프로그램을 통하여 자주적 교류가 일어난다. 다양한 교류활동으로 식물과 화단을 관리하는 클럽, 고령자 간호 클럽과 같은 동호회 활동이 활발히 이루어지고 있어 다양한 세대들이 지역공동체 커뮤니티 공간을 조성하고 있다.

캄풍 애드미럴티는 국가정책을 통한 세대통합 거주단지이며, 커뮤니티플라자, 호커센터, 고령자 주거, 의료시설, 돌봄센터가 수직적으로 배치되어 있다. 커뮤니티 플라자를 중심으로 다양한 이벤트를 통해 지역공동체의 활발한 분위기를 조성하며, 고령자 커뮤니티 공간과 인접하게 유아 학습센터를 배치해 고령자와 유아들 간의 교류를 장려하고 있으며, 세대간 유대 관계를 계획된 실들의 배치로 만들어 나가고 있다. 1층 커뮤니티 플라자를 중심으로 월별 커뮤니티 프로그램을 운영하여 지역주민들의 이용으로 지역공동체 형성을 보여준다.

대평동 복합커뮤니티센터는 다른 지역에서 이주해온 지역주민들에게 행정, 복지, 문화, 여가 등 다양한 시설을 제공함으로써 편리성과 다양한 시설을 이용하며 다양한 교류를 제공하고 있다. 분동으로 이루어져 있지만 각 세대별 시설로 분리한 것이 아닌 체육관과 체력단련실과 같은 행동을 하는 시설과 도서관과 문화의집과 같은 학습을 위한 시설들이 나누어져 있으며 브릿지를 통하여 연결되어 있어 자유롭게 이동하며 활발한 교류를 보여준다. 지역아동센터와

노인문화센터의 격대교육을 통해 세대교류가 이루어지며 지역공동체를 만들어 나가고 있다.

## 5. Conclusions

본 연구는 지역공동체 기반 세대통합형 커뮤니티시설의 계획특성을 이론적 고찰과 사례분석을 통해 휴먼웨어, 하드웨어, 소프트웨어의 세 가지 측면에서 분석하고 아래와 같은 시사점을 도출하였다.

첫째, 휴먼웨어 측면에서 1·2·3 세대의 지속적인 교류 활성화를 위해 각 세대가 노인 일자리, 어린이 s 공연, 대학생 자원봉사 등의 주체가 되어 참여하고 서로에 대한 신뢰를 쌓는 지속가능한 체계적인 운영시스템이 필요하다.

둘째, 하드웨어적 측면에서 각 시설의 고유성을 유지하면서 다양한 공유공간을 제공하는 것이 중요하며, 프라이버시와 상호작용에 대한 선택적 교류가 일어나도록 계획되어야 한다. 공용공간은 자연스럽게 만날 수 있는 공간으로 구성되어야 하며, 다양한 세대들이 시설 안에서 이동할 때 다른 세대와의 우연적인 만남이 가능하며, 외부와도 연결된 유연한 공간이 필요하다.

셋째, 소프트웨어적인 측면에서 각 사용자 특성에 부합하면서 사용자 (1·2·3세대)들이 함께 참여할 수 있는 프로그램을 제공하면서 지역공동체의 활성화를 도모해야 한다. 사회적 연결성을 강화할 수 있는 프로그램 구성과 다양한 세대들이 협력하고 소통하며 상호작용이 가능한 프로그램이 운영되어야 한다. 프로그램을 통하여 세대의 고유한 경험들을 나누며 상호 학습을 촉진하는 장점을 가지고 있다. 세대 간 상호작용은 공동체의 결속력을 높이며 지속가능한 방향으로 지역공동체가 발전할 수 있다.

본 연구는 주변지역과 연계된 국내외 커뮤니티시설을 대상으로 제한된 정보 속에서 분석이 이루어졌다는 점에서 한계점이 있다. 하지만 지역공동체 기반 세대통합형 커뮤니티 시설의 계획에 대한 기초연구로서 지속가능한 세대교류 활성화 방향 모색에 기여하기를 기대하며, 향후 연구에서는 사용자 선호도 조사, POE 조사 와 같은 다양한 도구들을 도입하여 비교 분석을 수행할 계획이다. 이를 통해 실제 적용이 가능한 세대통합형 커뮤니티시설에 관한 계획 가이드라인을 도출할 수 있을 것으로 기대한다.

## References

- Chaskin, R. J. "Perspectives on Neighborhood and Community: A review of the literature", *Social Service Review*, 1997, 71(4): 521-547.
- Eun, N.S. & Park, H.S. (2019). Analysis of Architectural Characteristics to Utilize Senior Centers as a Community Anchor Space in Apartment Complex. *Journal of the Korea Institute of Healthcare Architecture*, 25(2), 37-50.
- Kampung Admiralty by Ramboll Studio Dreiseitl, Landezine International Landscape Award, Last modified No Date, accessed Dec 12, 2023, <https://landezine-award.com/kampung-admiralty/>
- Kim, C.J. & Y, S. H. (2017). Small community space design to revitalize village community - Focused on the Ildong village community space, 'MASIL'. *Journal of Korean Institute of Spatial Design*, 12(5), 155-163.
- Kim, J.H. & Chung, S.D. (2019). A Mixed Method Research on Changing Perceptions of Intergenerational Relations in Senior Policy Monitoring Group Project. *Korean Journal of Social Welfare*, 71(4), 177-201.
- Kim, S.M. & Kim, S.Y. (2013). The analysis of Complex Type and the Facility Status of Community Mixed-support Facility. *Journal of The Korea Contents Association*, 13(6), 507-517
- Lee, J.M. (2021). The Types of Mixed-Use Community Spaces as a Social Infrastructure to Revitalize a Local Community. *Journal of the Korean Institute of Culture Architecture*, no.72, 169-178
- Lee, Y.S., Jun, E.J., Paz, M. V., & An, S.M. (2019). Socially Integrative Planning Characteristics of Elderly Housing in "Share Kanazawa" Community Village of Japan. *KIEAE Journal*, 19(2), 5-15, 10.12813/kieae.2019.19.2.005
- Lim, J.H. (2022). A Case Study on a Complex Community Space to Activate a Local Community. *Journal of the Korean Institute of the Spatial Design*, 17(8), 11-24.
- McClusky, H. Y. (1990). The community of generations: A goal and a context for the education of persons in the later years. *Introduction to educational gerontology*, 59-83.
- Oh, J.N. & Park, H.S. (2015). A Study on the Complex Building Planning for Urban Agriculture Including the Program and Space Characteristics to Activate the Local Community. *Journal of The Korean Society of Living Environmental System*, 22(3), 357-368, 10.21086/ksles.2015.06.22.3.357
- Park, B.C. (2012). Regional Development and Local Communities: Focusing on the Model and Basic Policy Direction for Revitalizing Local Communities. *Journal of Regional Studies*, 20(2), 1-26.
- Park, H.S. & Ahn, T.Y. (2012). Intergenerational Programs and Spaces for the Improvement of Intergenerational Interactions in Integrated Welfare Facilities in Gyeonggi Province, *Journal of the Korea Institute of Healthcare Architecture*, 18(2), 65-76.
- Park, H.S. (2008). A Study on Intergenerational Interaction Space Planning in Multi-functional Welfare Facilities for the Elderly. *Graduate School of Yonsei University with a Doctoral Degree in Korea*
- Park, H.S. (2009). A Study on the Intergenerational Interaction Space Planning of Age-integrated Facilities in Japan. *journal of the Korea Institute of Healthcare Architecture*, 15(3), 51-59.
- Park, H.S., & Eun, N. S. (2020). A Study on the Planning and Management of Community Space for the Elderly in Local Community - Mainly on the Elderly Complex Space in Japan, *journal of the Korea institute of healthcare architecture*, 26(2), 49-61.
- Park, K.R., Jun, Y.H., Kim, H.N. & Oh, C.O. (2004). A Study on Intergenerational Program for Relationships Improvement between Children and the Elderly - on the Intergenerational Activities. *Korean Journal of Human Ecology*, 13(1), 17-27.
- Peacock, E. W., & Talley, W. M. (1984). Intergenerational Contact: A way to Counteract Ageism. *Educational Gerontology*, 10(1-2), 13-24.
- Revitalization of housing complexes not high-rise@Tamahei, newtown-sketch, Last modified Dec 23, 2023, accessed Dec 28, 2023, <https://newtown-sketch.com/blog/20120111-5682>
- Seo, K. W. & Lim, K. R. (2009). A Study on the Community Center of the Aged People for the Promotion of Intergenerational Exchange. *Journal of the Architectural Institute of Korea Planning & Design*, 25(3), 11-20.
- Statistics Korea (2023). 2023 Estimated population by major age group. Retrieved December 14, 2022 (actual access date: 2024. 01. 06), [https://kosis.kr/statHtml/statHtml.do?orgId=101&tblId=DT\\_1BPA003&vw\\_cd=MT\\_ZTITLE&list\\_id=A41\\_10&scrId=&seqNo=&lang\\_mode=ko&obj\\_var\\_id=&itm\\_id=&conn\\_path=K2&path=%252Fcommon%252Fmeta\\_onedepth.jsp](https://kosis.kr/statHtml/statHtml.do?orgId=101&tblId=DT_1BPA003&vw_cd=MT_ZTITLE&list_id=A41_10&scrId=&seqNo=&lang_mode=ko&obj_var_id=&itm_id=&conn_path=K2&path=%252Fcommon%252Fmeta_onedepth.jsp)
- Tamamusubi Terrace Street Opening Event, Blue Studio, Last modified Oct 28, 2011, accessed Dec 28, 2023, <https://www.bluestudio.jp/magazine/blog/003041.html>
- The city I make Share Kanazawa, share-kanazawa, Last modified No Date, accessed Dec 12, 2023, <https://share-kanazawa.com/town/index.html>