

모네홍의 연구를 기반으로 한 패션 이미지의 상상계 연구

홍 성 연[†]

폴 발레리 몽펠리에 3 대학교 사회학과

A Study on the Imagery of Fashion Images based on Monneyron's Research

Sungyeon Hong[†]

Dept. of Sociology, Paul Valéry Montpellier 3 University

Received March 26, 2024; Revised August 16, 2024; Accepted September 2, 2024

Abstract

This study explores the imagery of fashion images, drawing from French imaginary research. French anthropologist Gilbert Durand's "anthropological structure of the imaginary" and sociologist Frédéric Monneyron's fashion image theory lay the foundation for a fashion image hermeneutic that emphasizes the connection between imagination and image expression. This study, through extensive literature research and a review of case studies from 1960 to 1999, ultimately creates a table of isotope taxonomy of imaginary fashion. This table is a professional tool that analyzes the symbolic expressions and meanings contained in fashion images to reveal deep social meaning. As a result, it was found that the fashion images of the times have a certain regularity within the same structure as the form of the system, reflecting both the fashion and social aspects. In addition, fashion images can be interpreted methodologically, which enables us to categorize visible expressions in fashion and explore the concept of imagination. Furthermore, beyond the simple aesthetic appeal of fashion images, they not only provide deep insight into our complex inner world and society but also allow us to explore the influence of fashion images that reflect social change.

Key words: Fashion imagery, The imaginary, Symbolic expressions, Fashion sociology; 패션 이미지, 상상계, 상징 표현, 패션사회학

I. 서 론

프랑스의 인류 철학자이자 사회학자인 질베르 뒤랑(Gilbert Durand)은 가스통 바슐라르(Gaston Bachelard)의 상상력에 관한 업적들을 토대로 상상계의 연구를 보다 보편적 인류학적 차원으로 체계화한 학자이다. 당시 서구 사상사에서는 정상과괴주의의 승리 과정부터 19세기의 실증주의까지 이어지면서 신화, 상징, 이미지와 상상력 등의 인간의 인식 능력은 배제되어 왔다(Seon, 2000). Durand는 억압되고 도태되었

던 부분인 상상적 차원에 대한 조명을 통하여 우리의 삶, 자아와 세계 그리고 인간과 사회를 보다 깊고 넓게 이해하게 될 것이라고 믿었다. 당시 상상력은 최초의 영감과 완성된 어떤 사유의 결과물 사이에서 공백의 간극 영역을 채우는 설명의 틀 혹은 이해의 틀이지만 오랫동안 영감이나 직관과 같은 단어로 설명되며 애매모호한 영역, 혹은 비합리적인 것들로 여겨져 왔다. Durand는 상상력의 깊은 차원에 위치한 상상계는 논리를 가진 복수의 원형들로 구성되어 있고 그 순환에 의해서 사회, 문화, 정치적인 현상들을 이해할 수 있다 하였다(Kim, 2004). 그의 박사 논문 『상상계의 인류학적 구조들(Durand, 1960/2007)』은 인간의 상상하는 본

[†]Corresponding author

E-mail: sungyeonhong.phd@gmail.com

성과 형상화하는 본성 속에서 인류의 공통되는 원형의 구조를 인식론적으로 구축한 중요한 연구업적 중 하나이다. 그는 이 연구를 위해 여러 신화의 인물들과 문학, 예술 작품들뿐만 아니라 다양한 분야 학자들의 논저들을 인용하여 650장 이상의 논문을 집필했다. 이 논문의 마지막에는 핵심 내용을 요약한 표인 상상계의 동위적 분류도를 포함하는데 이는 이해를 돕기는 하나 전반적 내용을 이해하지 않고는 활용하기 쉽지 않다. Durand의 이론은 신화, 문학 연구에서 활발히 적용되어 오다가 마침내 프랑스의 패션 사회학자 프레데릭 모네홍(Frédéric Monneyron)에 의해 실제 산업의 이미지인 패션과 접목한 연구가 시도되었다. Monneyron은 40권 이상의 저서들이 편찬될 정도로 활발한 저술활동을 이어가고 있는 연구자이며, 그 중 다수의 저작이 의류, 패션, 사치품 및 패션 사진으로 전달되는 사회적 표현을 연구 대상으로 한다. 그는 Durand의 상상계 해석이 패션의 실체에 다가가는 방법이라고 보고 『본질적인 경박함: 의류와 패션(Monneyron, 2001/2008)』과 『패션 사회학(Monneyron, 1968/2010)』에서 Durand의 이론을 적용하여 분석한다. 먼저 2008년 출간된 책인 『본질적 경박함』은 총 208장으로 구성된 책으로 의복의 인류학적 설명, 패션의 사회적 기능 그리고 마지막으로 대표 디자이너들의 디자인을 시대의 흐름으로 분석한 내용을 담고 있다. 2년 뒤 출간된 『패션 사회학』에서도 위와 같은 내용을 패션의 해석학으로 30장 정도로 담고 있다. 이러한 시도는 상상계를 통해 나타난 패션 이미지로 사회 현상들을 이해할 수 있게 하여 현대 패션에 담긴 인간의 인식활동에 깊게 다가가게 한다. 이는 패션 이미지에서 일정한 논리를 가진 패션 상상계의 구조를 구축하게 할 뿐만 아니라 인류학적 구조를 식별할 수 있는 가능성을 제공하였다는 것에 큰 의미가 있다. 그러나 『본질적 경박함』의 111장에 있는 간략하게 설명한 표를 제외하고는 이미지 자료가 전혀 없는 언어적 설명만으로 이루어져 있고 발간 이후 20년 넘게 지나면서 본문에 언급된 이미지 자료들은 실제 찾아보기 어려운 상황이다. 게다가 이 책을 이해하기 위해서는 Durand의 방대한 이론의 기초를 먼저 이해하는 것이 필요로 하고 아직 영어 번역본이 없는 불어 원서로 남아있어 국내 연구자에게는 접근을 더욱 어렵게 한다.

국내 패션 연구에서는 다양한 이미지 연구가 시도되어 왔지만, 이미지 생성의 근원인 패션의 이미지와 인간의 상상력, 사고에 관한 연구가 이루어지지 않았기

에 우리의 인식과 진단은 미흡한 상황이다. 상상계 연구는 1970년대 후반 이후 프랑스에서 광범위한 담론에 기반을 두고 현대 사회학의 상상에 대해 탐구한 학문 이므로, Durand가 구축한 상상계의 연구와 이를 이용한 해석학을 제공한 Monneyron의 연구에 이미지 자료를 포함하여 분석함으로써 패션의 그 심층적 발생하는 패션의 근원인 상상계에 접근하고자 한다. 이를 통해 패션의 상상력이 어떻게 표현되고 형성되는지를 사회학적 탐구 안에 위치시킬 수 있을 뿐만 아니라 방대한 분량의 내용에 보다 쉽게 접근할 수 있다. 이러한 과정 중에서 패션의 상상계를 분석하기 위한 구조화된 틀인 패션 상상계의 동위적 분류도를 제작한다면 패션의 상상계로의 접근을 용이하게 할 후속 연구의 기틀이 될 수 있다는 점에서 실효성이 있다고 여겨진다.

II. 이론적 배경

1. 이미지와 상상계

1) 이미지와 상징성

오늘날 우리는 사진, 영화, 비디오 등의 사용이 보편화된 사회에 살고 있다. 우리는 TV, 인터넷 등의 전달을 통해 하루에도 몇 번씩 재생산된 다양한 이미지를 접하면서 그것을 의심 없이 원형으로 인식한다. 하지만 이미지의 어원 중 하나인 라틴어 이마고(imago)는 복제를 뜻하며 ‘절대자인 신을 모방하다’는 의미의 이마토르(imitor)와 직결된다. 절대자 신을 유비적 재현을 통해 구체적 형상으로 표현된 것이 바로 성상 혹은 아이콘(eikon)이다. 따라서 이마고는 가시적인 세계와 비가시적인 세계의 연결고리라고 할 수 있다(Park, 2010). 특히 이마고가 비가시적인 세계를 물리적인 방식으로 재현할 때에는 시각적 영역에서 지표적인 차원까지 모두 재현해 낸다(Jin, 2000). 그렇기 때문에 이미지는 동사로서 ‘상을 만드는 일’, ‘상상하는 일’ 등을 의미하게 되고 그 행위를 통해 나타난 모든 것을 포함하게 되며 명사로는 ‘상’뿐만이 아니라 ‘획득한 현상을 마음속으로 재생하는 것’, ‘무언가로 받은 느낌과 같은 감정’을 포함하게 된다. 그리고 다시 이미지는 그 표출 형태에 따라서 상징, 이야기 등과 같이 이미지를 만들어 내는 주체와 독립된 객관적 형태화에 이르지 못하는 심리적·정신적 이미지와 그림이나 사진과 같이 같은 객관적인 물질화의 형태인 물질적 이미지로 나눌 수 있다(Yu & Jin, 2002). Durand(1964/1998)는 상상적인 것

을 심리현상의 총체성과 동일시하며 이는 사고 과정에 상징적인 기능과 합쳐져서 그 기능을 내포하게 되는 것이라 설명하였다. 즉, 이미지의 상상력은 감각과 감정의 추상적인 내용을 지각하는 것과 함께 사고 과정인 구체적 지적 활동인 것이며 그 결과물인 이미지는 상정을 내포하는 것이다. 따라서 이미지는 현실을 그대로 나타내는 것부터 상상의 세계를 표상화한 것을 포괄적으로 의미한다. 이를 패션에 대입해 보면 패션디자이너가 패션을 상상하는 것부터 상상을 구체화하는 과정, 그리고 그의 결과물인 의상까지 포괄하여 이미지라 할 수 있다. 광고 이미지는 디자인의 결과물에 사진 감독의 상상까지 포함하는 재해석된 이미지이며, 대부분의 광고 이미지는 용도적 의의에 의해 본래 이미지 그 속에 담긴 상징적 의미를 확고히 한다.

2) 상상계와 인류학적 도정

상상력이 이미지들을 창조하고 활용하는 능력을 지칭한다면, 상상계(l'imaginaire)는 상상력을 통해 나타난 정신적 생산물과 물질적 생산물들의 총체를 의미한다(Kim, 2007). 이러한 생산물들은 호모 사피엔스들이 재현해낸 것으로 총체를 원형학적으로 분류해내는 것이 곧 인류학적 구조들을 밝히는 길인 것이다. Durand(1960/2007)에 따르면 상상계가 작동하는 원리를 인류학적 도정(trajet anthropologique)을 통해 나타낸다. 이것은 그 상상계 차원에서 주관적, 동화적 충동과 우주적 사회적인 환경 사이를 오고 가는 왕복 운동으로 인간의 잠재적인 천성은 한 문화와의 접촉에 의해서 완전하게 나타난다는 것이다. 또한 이러한 지속적인 교정과정은 아무리 수천만 원짜리 사유라도 서푼짜리 이미지 없이는 이루어질 수 없고, 반대로 이미지들은 하나의 논리를 통해 이루어진다고 하였다. 따라서 상상계는 논리적인 일관성을 가지고 있으며 역동성을 띤다. 또한 상징적인 기능을 가지고 있는 총체로서 인류가 창조한 모든 표상의 방대한 보고이자 중심지이며 정신적 존재의 핵심적 토대가 된다. 따라서 Durand의 '인류학적 도정'에 대한 인식은 개별 주체의 상상력 연구뿐만 아니라 문화적 생산물 전체에 대한 연구로 나아가며, 이를 적극 활용하면 호모 사피엔스의 상상력에 내재된 고유한 형상적인 구조를 이해할 수 있게 되는 것이다. 이를 패션에 적용해 보면, 패션의 창작 활동은 통용되는 문화적인 가치를 공유하는 사회에서 감각을 포함한 지성 활동이며 패션의 이미지는 사유와 인식을 통한 인간의 본능적인 활동을 통

해 나타난 결과라는 결론에 도달할 수 있다. 패션 이미지의 상상계 분석은 인간의 천성적으로 가지고 있는 내면을 볼 수 있음과 동시에 패션 이미지로 표현된 상상계를 통하여 패션 사회에 미친 사회, 문화적 영향력 엿봄으로써 현대 패션에 담긴 인간의 인식활동에 깊게 다가가게 된다.

2. 패션 상상계 연구

1) Gilbert Durand의 상상계의 구조

Durand의 상상계의 구조는 낮과 밤의 체제로 나누며, 이는 다시 수직-평행의 분열형태 구조, 소화의 신비구조, 성교의 종합 구조라는 세 구조로 나뉜다. 이것은 러시아 반사학파의 분류 원칙과 인간의 가장 원초적인 행동인 '지배 몸짓'의 개념에서 온 것으로, 개체 발생에서의 조절 체계를 형성하는 가장 기본적인 원동 감각체인 지배 반사에서 자세 지배소(dominante de position), 소화 지배소(dominante digestive), 교접 지배소(dominante copulative)의 세 지배소의 구분 원리에서 차용한 것이었다(Dang, 2009). Durand의 상상계 구조의 주요 개념을 정리하면 <Table 1>과 같다.

두 체제의 세 가지 구조 중 첫 번째 구조는 낮의 체제의 자세지배소로 수평과 수직의 감각을 유지하며 곧추서려고 하는 자세에서 나온 분열 형태 구조로 연결한다. 낮의 체제는 크게 '시간의 얼굴'과 '홀과 검' 두 개의 장으로 나누어 설명되고 있다. '시간의 얼굴'은 인간은 죽음을 의식하는 유일한 동물이며, 죽음 또는 시간의 흐름에 대한 실존적 공포를 줄이기 위해 인간의 상상력이 형상화한 것이다. 이러한 두려움에 맞서 싸울 무기가 바로 '홀과 검'으로 빛나는 시각적 재료와 분리(절단) 기술, 분리도구인 무기, 화살, 칼 등이 자주 상징되는 정화 기술과 연결된다. 이는 분열 형태적 구조 혹은 영웅적 구조로 불리며 결핍, 분열, 기하학 그리고 대조를 특징으로 한다. 그리스 로마신화에서 시간의 얼굴은 가이아의 저주를 피하기 위해 태어난 자신의 아이들을 다 잡아먹는 괴물로 묘사된 크로노스가 해당된다. 홀과 검에서는 불을 훔쳐 인간에게 가져다준 영웅의 모습인 프로메테우스가 이에 해당된다. 두 번째 구조인 소화 지배소는 밤의 체제의 '하강의 잔'에서 설명된 신비적 구조(혹은 반어적 구조)로 연결된다. 우리가 '낮의 체제'에서 자아를 감시하고 긴장된 상태로 이상향을 향해 서 있는 것이라면, 신비구조는 자아가 휴식할 수 있고, 안심할 수 있는 보다 완화된 고

Table 1. Isotopic classification of images by Durand

	Daytime regime (Régime diurne)	Night regime (Régime nocturne)	
	Schizomorphic (or heroic) structures	Synthetic (or dermatomatic) structures	Mystical (or antiphatic) structures
Structure	- Idealization and autistic 'retreat' - Diaretism (spaltung) - Geometry, symmetry, gigantism - Polemic antithesis	- Coincidentia oppositorum and systematization - Dialectic of antagonists, dramatization - Historicization - Partial (cycle) or total progressivism	- Redoubling and perseverance - Viscosity, antiphatic adhesiveness - Sensory realism - Mise en miniature(Gulliver)-miniature (Gulliver)
Principles of explanation and justification or logic	Representation objectively heterogenizing (antithesis) and subjectively homogenizing (autism), with the principles of exclusion, contradiction and identity in full play.	A diachronic representation that links contradictions through the time factor. The principle of causality, in all its forms (spec, final and efficient), comes into play.	Representation that is objectively homogenizing (perseveration) and subjectively heterogenizing (antiphatic effort). The principles of analogy and similarity come into play.
Dominant reflexes	Postural dominance with its manual derivatives and the adjuvant of remote sensations (sight, audio-phonation).	Dominantly copulative, with rhythmic motor derivatives and sensory adjuvants (kinetic, musical-rhythmic, etc.)	Dominant digestive with its canesthetic and thermal adjuvants and its tactile, olfactory and questative derivatives.
Schemes verbal	Distinguish		Relate
	Separate ≠ Mix	Climb≠ Fall← Mature, →Progress	Return, Identify← Descend, Possess, →Penetrate

가치전도된 세계가 가능해진다. 이는 누운 자세, 깊은 곳으로 들어가는 것, 친밀감, 동지의 상징 등으로 표현되며 이중화와 인내, 표현 요소의 점성, 표현의 감각성, 꼼꼼함 및 축소화(걸리버화)를 특징으로 한다. 그리스 로마신화에 나오는 대지의 여신인 가이아는 카오스의 딸이며, 우라노스를 비롯한 많은 신들과 님프들의 어머니로 신비적 구조에 해당된다. 세 번째 구조인 성 본능의 교접 지배소는 밤의 체제의 '은화에서 지팡이로'에서 설명하며, 상상력의 다른 모든 의도를 연속적인 순서로 통합하는 종합적 구조(혹은 극적 구조)로 연결된다. 계절의 순환과 리듬의 원리에 의해 바퀴나 물레 등의 순환 현상과 관계된 것들을 만들어 낸다고 본 것이다. 순환과 진보의 상징으로 표현되며 반대, 변증법, 역사, 진보의 조화가 특징이다. 그리스 신화의 헤르메스는 남녀 양성의 존재로 신들의 의사를 전달하는 전령이다. 그는 이승에서 저승을 자유롭게 넘어 다닐 수 있고 죽은 자의 영혼을 저승으로 인도하는 역할을 하는 인물로 종합적 구조에 해당된다.

2) Frederic Monneyron의 패션 상상계의 구조

(1) 낮의 체제: 시간의 얼굴과 분열형태적 구조

시간의 얼굴에서 시간의 흐름과 죽음을 나타내는 의복은 죽음의 애도와 관련된 검은색 옷과 원시 인간의 두려움과 죽음을 의미하는 짐승 모습을 한(therio-

morphic), 특히 신이 열형의 형태를 띠는 것과 관련된 의복을 상징한다. 동물성을 나타내는 모피나 정제되지 않은 동물 가죽으로 만든 모든 의복과 액세서리 등은 그 패션이 동물의 피부를 연상시키기 때문에 간접적으로 인간의 원초적인 두려움에 관한 상징을 불러 일으킨다. 죽음 극복의 의미를 가진 정신분열적(영웅적) 구조는 당당하고 느슨하며 부피가 크고 신체를 구속하는 의복으로 의식용 의복이 그 예이다. 모피와 의식용 의복 모두 착용하기에 실용적이지 않으나, 실용적으로 사용된다는 것도 낮의 체제의 특징이다. 상승 상징 및 빛과 태양의 상징으로 관능미를 표현하고 가죽, 금속 소재와 우비와 같은 방수 소재를 사용한다. 의복의 예시로는 미니스커트나 슬릿 스커트 등이 가려지거나 드러나지 않는 부분이 드러나기 때문에 분리되는 옷으로 포함된다. 기하학 패턴(중중 흰색과 검은색 줄무늬와 체크)이나, 명료한 명암 대비 혹은 대칭 형태가 선호된다.

(2) 밤의 체제: 신비적 구조

신비적 구조에 속하는 옷은 부드럽고 편안한 여성스러움을 가진 형태이다. 이는 자연과의 결합이나 친밀함을 나타내는 표현이다. 오버레이 드레스, 스워드 드레스, 맥시스커트, 롱 드레스 등이 이에 해당된다. 일반적으로 모슬린 또는 가벼운 소재나 유연하고 편안

한 소재, 라텍스 또는 합성 물질의 특정 조합과 같이 신체에 달라붙거나 점성의 느낌을 주는 소재, 플로랄 패턴, 반짝이는 소재나 광택이 있는 새틴 등이 사용된다. 색상은 파스텔이나 다양한 색상의 프리즘, 풍부한 보석 색 등을 나타내는 밝은 팔레트이다. 구조화되지 않은 형태나 풍성하고 겹쳐진(리플, 드레이프) 주름, 프릴 장식, 반복과 맞물림, 중첩 등의 반복이 나타나는 디테일 그리고 세심한 주의를 기울여 제작된 자수나 인레이 등이 사용된다. 또한 비실용성의 개념의 의복 또는 현실 불가능 의복도 이에 속한다.

(3) 밤의 체제: 종합적 구조

종합적 구조에 속하는 옷은 명확하게 식별하기 어렵다. 해당 의복은 반대와의 종합을 달성하는 경향이 있거나 변증법에 기초한 의복 형태를 가지고 있다. 대립 조화 병치를 시도하는 의류창작들이 해당되며, 이것은 폐쇄적/개방적 대립을 바탕으로 오히려 남성적/여성적 대립을 폐지하거나 동시에 유지한다면 종합적 구조에 속한다고 추정할 수 있다. 예를 들어 서양과 동양의 퓨전처럼 서로 다른 두 문화적 전통에 속하는 의복(또는 재료와 형태)을 비교하고 결과적으로 조화를 이루거나 병치하려는 시도들이 보인다면 종합적 구조로 분류할 수 있다. 혹은 과거와 현재의 관계를 설정하는 고대 의상의 사용이나 시간에 대한 통제를 보장하는 미래에 대한 투사는 역사와 진보를 보여주는 시간의 모순으로 이에 포함된다. 모티프로는 서로 다른 것의 만남을 보여주는 십자가나 반복 순환의 원형이 있다. 결과적으로 현대 생활에 더 잘 적응하는 형태와 재료를 장려하게 된다. 다음의 내용을 담은 Monneyron의 동위적 분류표는 <Table 2>와 같다.

III. 연구 방법 및 범위

본 연구에서는 1960년대부터 1999년까지 10년 단위로 프랑스 패션에 나타나는 패션 상상계를 분석하여 시대적 상황이 패션으로 어떻게 표출되었는지 탐구하고자 한다. 연구 기간 선정의 이유는 1960년대 이전에는 2차 세계대전 등으로 패션이 경제적 상황에 의한 억압과 급진적인 변화를 겪었고, 2000년대 이후에는 밀레니엄 시대의 도래와 함께 패션의 변경 주기가 빨라지고 패션의 복잡성이 증가했기 때문이다. 따라서 변수를 최소화하고 명확한 구분을 할 수 있는 1960년부터 1999년으로 기간을 선정하여 이론의 명확성을 높이고자 한다. 연구 범주로는 4대 패션 추치지 중 해당 기간에 주도적인 역할을 한 프랑스로 지정하였으며, Monneyron의 연구에서 시대를 대표하는 세 명의 디자이너인 1970년대의 Yves Saint Laurent, 1990년대의 Jean-Paul Gaultier, 1980~1990년대의 Christian Lacroix의 의상을 적극 활용하지만, 본 연구는 시대별 이미지 분석 연구임으로 시대를 대표하는 타 디자이너들의 의상 이미지들도 포함한다. 또한 디자인 과정에서 나타난 심적인 이미지와 물적인 이미지는 하나의 논리를 가지고 있기 때문에 그 중 분석이 가능한 물질적 이미지인 의상을 중심으로 분석하고자 했다.

연구 방법으로는 상상계 관련 문헌 연구와 패션 이미지 사례 연구를 병행하였다. 먼저 문헌 연구로 이미지의 원형을 다룬 관련 서적과 논문을 통해 상상계의 개념을 고찰하고, Monneyron 연구를 기반으로 패션 상상계의 기초 분류를 도출하여 본 연구의 분석 틀을 마련한다. 기존 그의 연구에서 언급된 이미지 자료들은 대부분 프랑스 Vogue에 실린 내용들로 프랑스 파리에 있는 장식미술 도서관(Bibliothèque des Arts Décoratifs)

Table 2. Isotopic classification of fashion images by Monneyron

		Diurnal regime		Nocturnal regime	
	Faces of time	Schizomorphic structures	Mystical structures	Synthetic structures	
Form		- Pragmatic deficit (volume, constraint) - Antithesis - Geometrization	- Reduplications, - Embeddings (superpositions, drapes, pleats)	- Harmonization of opposites, dialectic (masculine/feminine, West/East) - Historiation	
Color	Black	Chiaroscuro	The whole prism of colors	Opposition/ harmony of colors	
Material	Animal skin	Leather, Metallic materials	Latex, Various synthetic materials (viscosity), wool (sensoriality)		
Patterns	Animal patterns	Stripes, checks	Embroidery, inlay, prints	Circles, crosses	

에 소장되어 있으며, 패션 상상계의 구조를 이해하기 위해 문헌자료를 조사하고 분석한다. 사례 연구로는 패션의 의상 이미지를 도출된 기초 분류인 구조, 색상, 디테일과 그 개념을 시대별로 분석하고 등장하는 광고 이미지는 재해석되었더라도 동일한 상징성을 가지고 있기에 활용을 함께 정리한다. 이후 이미지가 의미하는 바를 해석하고 Monneyron의 사회학적 분석을 참고하여 시대상과 함께 맞추어 본다. 이는 패션에 나타난 주도적 이미지들과 사회문화 사이의 연결점을 파악하기 위한 것이다. 마지막으로 연구를 통해 도출된 모든 분석과 상징 형태를 정리하여 패션 이미지 연구를 위한 패션 상상계의 동위적 분류도를 작성한다.

IV. 패션 상상계의 해석과 동위적 분류도

1. 1960년대: 낮의 체제 - 분열 형태적 구조

1960년 오프 꾸뛰르(Haute Couture)와 기성복인 프레타포르테(Prêt-à-porter)에서 나타난 패션 이미지는 주로 상상의 낮의 체제, 특히 분열 형태 구조에 속한다. 낮의 체제 특성을 지닌 베일을 씌운 미니스커트, 대칭 형태, 기하학적인 드레스, 금속 소재, 가죽 부츠 또는 방수 바지 등이 나타났다. 예를 들어 Yves Saint Laurent는 1965년 F/W 컬렉션의 기하학적 구조의 몬드리안(Mondrian) 드레스(Fig. 1), 1968년 F/W 컬렉션의 투

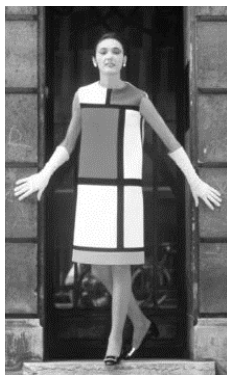


Fig. 1. Yves Saint Laurent Haute Couture F/W, 1965.
Reprinted from Yves Saint Laurent (1965).
<https://museeyslparis.com>

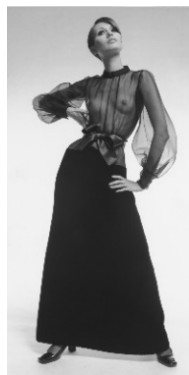


Fig. 2. Yves Saint Laurent Haute Couture F/W, 1968.
Reprinted from Yves Saint Laurent (1968).
<https://museeyslparis.com>



Fig. 3. André Courrèges, Haute Couture S/S, 1966.
Reprinted from André Courrèges (1966).
<https://www.francetvinfo.fr/>



Fig. 4. Paco Rabbane, Haute Couture F/W, 1968.
Reprinted from Paco Rabbane (1968).
<https://runwaymagazines.com>

명 소재와 불투명 소재의 대조(Fig. 2) 등 1968년까지 낮의 체제의 분열적 혹은 영웅적 구조를 주도적으로 사용한다. André Courrèges의 오프 꾸뛰르 S/S 1966년에서 기하학적 대칭 구조의 미니스커트(Fig. 3)나 Paco Rabbane의 플라스틱, 금속 소재 드레스(Fig. 4)와 같이 우주로 떠나는 모험적 의미의 의상들도 이에 포함된다. 광고 사진에서는 태양을 연상하는 금발 머리의 모델과 수직, 거대한 장식 혹은 하늘, 우주 또는 강렬한 태양 빛 등을 배경으로 한다.

이러한 낮의 체제의 분열 형태적 구조는 계몽주의 이후 19세기에 걸쳐 서구 사회에 대한 통제를 보장해 온 프로메테이즘(Prométhéanisme)의 영향이다. 자신이 직면한 도전에 맞서 싸우고 이를 극복하는 능력을 가지는 정복자로서의 자신을 나타낸다(Monneyron, 2001/2008). 1960년대는 기술의 진보로 대중 매체가 발달하고 비디오아트, 팝아트 등이 예술계를 대표하는 대량 소비의 시대이다. 1969년에는 미국 아폴로 11호가 인류 최초 달 착륙에 성공함으로써 미지의 세계에 대한 도전 의식과 미래 발전에 대한 확신에 대한 진취성이 패션 반영된 것이다.

2. 1970년대: 밤의 체제 - 종합적 구조와 신비적 구조

1970년대 초부터 영웅적 요소는 거의 사라지고 종합적 구조와 신비적 구조 사이에 대략 균등하게 분할

된 이미지가 나타났다. 오프 꾸뛰르는 주로 종합적 구조의 변증법과 반대의 조화로 바지의 대중화를 통해 남녀의 종합을 장려하고 역사와 문화의 혼합을 사용하는 등 진보의 대명사로 떠오른다. Yves Saint Laurent은 1966년 F/W 오프 꾸뛰르 컬렉션에서 최초의 여성 턱시도(Fig. 5)를 선보였는데 이후 1969년부터 컬렉션의 댄디룩, 점프슈트인 바지 슈트(combinaison-pantalon), 1998년 S/S 오프 꾸뛰르의 브로드웨이(Broadway) 컬렉션(Fig. 6) 등 많은 수의 디자인이 성별의 변증법에 기반을 두었다. Yves Saint Laurent의 1971년

S/S 오프 꾸뛰르 컬렉션에서 1940년대에서 영감을 받은 컬렉션(Fig. 7)에서 시대의 종합구조가, 1976년의 러시아 발레에서 영감을 받은 컬렉션(Fig. 8)과 1978년의 중국에서 영감을 받은 컬렉션(Fig. 9)에서 문명의 종합 구조가 나타났다.

프레타 포르테에서는 신비적 구조가 주도적으로 나타났다며, 1977년에 그 정점에 이르렀다. 신비적 구조의 친밀한 표현이 나타나면서 맥시 스커트와 롱 드레스 등이 등장하고, 일반적으로 모슬린과 같이 가볍고 유연한 소재와 함께 프릴과 같은 주름 디테일을 선호



Fig. 5. Yves Saint Laurent Haute Couture F/W, 1966.

Reprinted from Yves Saint Laurent (1966). <https://museeyslparis.com>



Fig. 6. Yves Saint Laurent Haute Couture S/S, 1978.

Reprinted from Yves Saint Laurent (1978). <https://museeyslparis.com>



Fig. 7. Yves Saint Laurent Haute Couture S/S, 1971.

Reprinted from Yves Saint Laurent (1971). <https://museeyslparis.com>



Fig. 8. Yves Saint Laurent Haute Couture F/W, 1976.

Reprinted from Yves Saint Laurent (1976a). <https://wwd.com>



Fig. 9. Yves Saint Laurent Haute Couture F/W, 1977.

Reprinted from Yves Saint Laurent (1977). <https://museeyslparis.com>



Fig. 10. Yves Saint Laurent Prêt-à-porter S/S, 1977.

Reprinted from Yves Saint Laurent (1976b). <https://www.europeana.eu>



Fig. 11. Sonia Rykiel, Prêt-à-porter S/S, 1977.

Reprinted from Sonia Rykiel (1976). <https://www.europeana.eu>

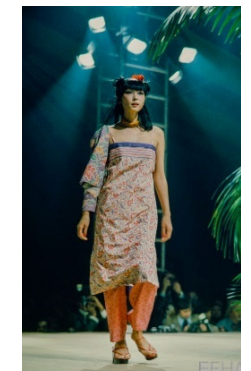


Fig. 12. Kenzo, PRÊT-À-PORTER S/S, 1976.

Reprinted from Kenzo (1975). <https://www.europeana.eu>

하며 다양한 색상의 플로랄 프린트, 인레이나 자수를 사용한다. Yves Saint Laurent의 1977년 봄여름 PRÊT-À-PORTER 컬렉션에서 맥시 스커트와 화려한 꽃무늬 패턴(Fig. 10)이 나타나고 Sonia Rykiel의 가벼운 울을 사용한 편안한 디자인(Fig. 11)과 Kenzo의 주름, 꽃무늬의 편안한 드레스(Fig. 12) 등에서 신비적 구조를 찾아볼 수 있다. 사진에서는 신비적 구조의 의상과 물 요소가 지배하는 조경된 자연의 구조와 함께 평화롭고 친밀한 장식들을 이용했다.

1973년에는 오일쇼크로 인해 소비의 형태가 절약으로 변화하였고 1976년 중국의 천안문 사태나 베트남 전쟁 등으로 사회에 대한 불안이 높아지면서, 이전 시대에 대한 의문과 우려는 자연의 느낌이나 우주의 조화에 기반을 둔 철학적 태도로 나타났다. 자연주의와 신비주의 사이에서 모든 것을 화해시키려는 욕망이 우선시된다. 사람들은 일상생활의 세심한 조율을 추구하고, 사회적 삶의 다양한 영역에서 세계의 변화를 모색함(Monneyron, 2001/2008)에 따라 성별, 시간과 문화를 화합, 융화시키는 패션으로 표현된다.

3. 1980년대: 낮의 체제 - 밤의 체제와의 이중구조

이 시기의 패션은 1970년대의 밤의 체제 이미지로 부터 낮의 체제로 재구성되면서 낮의 체제나 밤의 체제로 해석될 수 있는 요소들이 동시에 나타난다. 낮의 체제의 죽음이나 동물성을 나타내는 의복과 영웅 구조에 해당하는 상승 상징 및 빛과 태양의 상징들이 종합적 구조의 분열 형태와 적대적이지 않거나 때로는 대조의 방향으로 가는 의복의 유희로 나타나거나 신비적 구조의 실현 불가능한 장식(컨셉)이나 화려한 보석의 형태들과 어우러진다. 먼저 낮의 체제의 시간의 얼굴의 예시를 보면 Yves Saint Laurent의 1987년 F/W 오프 꾸뛰르 컬렉션에서는 검은 깃털을 사용한 드레스(Fig. 13)가 있고 Thierry Mugler 역시 1980년대부터 다양한 동물의 이미지를 적극 활용한 디자이너로, 1981년 오프 꾸뛰르 F/W 컬렉션에서 죽음과 연결되는 검정 벨벳의 뱀파이어 드레스(Fig. 14)로 치명적인 여성성을 구현했다. 반대로 1984년 F/W 오프 꾸뛰르 컬렉션에서 승천을 직접적으로 상징하는 황금색의 날개를 가진 모델(Fig. 15)과 다양한 금빛 의상들로 영웅-분열 형태를 선보였다. Yves Saint Laurent는 1981년

S/S 오프 꾸뛰르 컬렉션에 의해 특정 기하학, 격렬한 대비와 금빛 광채를 지닌 이미지(Fig. 16)를 사용한다. 영웅 분열적 형태와 신비적 형태의 이중구조를 잘 표현한 디자이너로는 Christian Lacroix로 그의 패션은 1987년에 오프 꾸뛰르 컬렉션에서 정점에 도달하고 1990년대 초까지 이어진다. 이 표현은 구조적으로 위엄과 화려함, 실용주의적 결합이 편안함과 동시에 나타난다. 또한 디테일 또한 상승과 투명한 상징이 나타나지만, 프린트, 자수, 다양한 패치워크 및 무한한 색상 유희의 패션으로 구성된다. 종합-영웅적 표현은 기하학 장식과 결합, 밝은/어두운 색상 등 반대 개념이 작동하며, 1988~1989 F/W 오프 꾸뛰르 컬렉션에서 블루머가 결합된 네이비 색 이브닝 드레스(Fig. 17)의 반전-종합형태, 1987년 F/W 오프 꾸뛰르 컬렉션의 스카프 칼라 자켓과 블랙 앤 화이트 줄무늬 스커트(Fig. 18) 등이 있다. 신비-영웅의 구조는 과도기인 1991~1992년 사이 기마 투우사 Chamaco를 위해 불, 빛, 햇빛을 연상시키는 의상(Fig. 19)인 Habit de lumière가 있으며, 같은 해 F/W 컬렉션에는 주름이 들어간 광택 있는 자켓이 불타는 여성의 이미지(Fig. 20)를 연상시킨다(Monneyron, 2001/2008). 이 시기 사진은, 첫 번째로 의상이 환유적이고 통시적인 번역에서 의미를 갖는 경우 팜프 파탈의 여성성을 의상으로 구현하고, 광고 프로모션 내에서 장식에서 활용한다. 예로 할리우드 스타 또는 1930~1940년대의 흑백영화의 주인공 등의 이미지가 해당된다. 두 번째는 의상이 은유적이고 공시적인 관계에 있을 경우 영웅적인 구조물과 외부 장식을 통해 교묘히 암시한다. 예를 들어, 암울하고 치명적인 여성 인물에 수직선, 극도의 광도 및 격렬한 대비가 있는 도시, 산 또는 사막의 이미지, 화려한 상징주의를 통해 옷의 의미를 은유적으로 표현한다(Monneyron, 2001/2008).

1980년대의 낮의 체제가 1960년과 다른 점은 시간과 얼굴의 죽음에 대한 상상이 영웅 분열적 이미지와 공존한다는 점과 밤 체제와의 이중구조로 나타난다는 것이다. 패션 이미지는 복합적 해석이 동시에 발현되는 진화적 모습과 함께 덜 확고한 이미지로 표현된다. 낮의 체제는 현 상황의 자신감보다는 불안감과 극복의 의지를 보여주고 밤의 체제와의 이중구조는 확신과 항의에 대한 연결과 타협을 드러낸다. Monneyron (1968/2010)은 자신과 미래에 대해 새롭게 확신을 가지고 현대 사회의 진보적인 정신을 드러내는 사회적

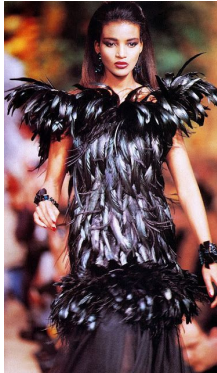


Fig. 13. Yves Saint Laurent Haute Couture S/S, 1987.

Reprinted from Yves Saint Laurent (1987). <https://live.staticflickr.com>



Fig. 14. Thierry Mugler Haute Couture F/W, 1981.

Reprinted from Thierry Mugler (1981). <https://paumelosangeles.com>



Fig. 15 Thierry Mugler Haute Couture F/W, 1984.

Reprinted from Thierry Mugler (1984). <https://fidmmuseum.org/>



Fig. 16. Yves Saint Laurent Haute Couture S/S, 1981.

Reprinted from Yves Saint Laurent (1981). <http://4.bp.blogspot.com>



Fig. 17. Christian Lacroix, Haute Couture F/W, 1988.

Reprinted from Christian Lacroix (1988). <https://assets.vogue.com>



Fig. 18. Christian Lacroix, Haute Couture F/W, 1987.

Reprinted from Christian Lacroix (1987). <https://www.flickr.com>



Fig. 19. Christian Lacroix, Habit de lumière, 1990.

Reprinted from Christian Lacroix (1990). <https://www.culturestaurines.com/>



Fig. 20. Christian Lacroix Haute Couture F/W, 1991.

Reprinted from Christian Lacroix (1991). <https://classicchicagomagazine.com>

실증주의적 관점으로 해석하였다. 시대적 배경으로 접근해 보면 전반적으로 세계 경제가 호황을 맞는 시기였지만, 동유럽권에서는 경제적으로 암울한 시기였다. 이전부터 이어져 온 여성해방운동의 효과로 여성은 남성의 그늘에 벗어나 사회진출을 하고 동거 독신부모가 되는 경우가 있었으나, 반대로 다이애나 황태자비를 롤모델로 가부장적인 시대로 회귀하려는 움직임도 나타났다. 이렇듯 두 가지의 이념이 공존하는 다소 혼란한 사회가 되었으며, 1980년대 말에는 제2의 천안문 사태, 베를린 장벽이 무너지는 등 자유를 위

한 움직임도 있었다. 이처럼 진보적 정신과 함께 변화하는 역동적인 시대적 상황이 이중구조의 패션으로 표현된 것이다.

4. 1990년대: 밤의 체계 - 신비적 구조

1990년대 초반부터는 거의 독점적으로 밤의 체계를 중심으로 구성된다. 종합적 구조는 성의 변증법, 문화의 혼합 그리고 시간과 역사의 활용이 거의 모든 곳에서 찾아볼 수 있다. 신비적 구조는 편안함에 대한 요



Fig. 21. Hussein Chalayan, PRÊT-À-PORTER S/S, 1998.
Reprinted from Hussein Chalayan (1997). <https://vogue.com>



Fig. 22. Comme des Garçons PRÊT-À-PORTER F/W 1997.
Reprinted from Comme des Garçons (1997). <https://www.vogue.com>



Fig. 23. Jean-Paul Gaultier PRÊT-À-PORTER S/S, 1995.
Reprinted from Jean-Paul Gaultier (1994a). <https://media.vogue.fr>



Fig. 24. Jean-Paul Gaultier Madonna, 1990.
Reprinted from Jean-Paul Gaultier (1990). <https://www.vogue.fr/>



Fig. 25. Jean-Paul Gaultier PRÊT-À-PORTER W/F, 1994.
Reprinted from Jean-Paul Gaultier (1994b). <https://thetravellingeyes.files.wordpress.com>



Fig. 26. Jean-Paul Gaultier Haute Couture F/W 1998.
Reprinted from Jean-Paul Gaultier (1998). Vogue, February 1998



Fig. 27. Jean-Paul Gaultier PRÊT-À-PORTER W/F, 1997.
Reprinted from Jean-Paul Gaultier (1997a). <https://i.guim.co.uk>

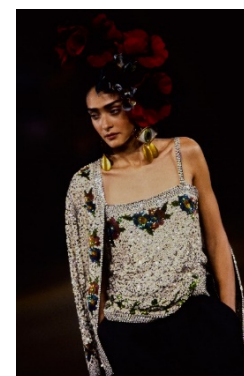


Fig. 28. Jean-Paul Gaultier PRÊT-À-PORTER S/S, 1998.
Reprinted from Jean-Paul Gaultier (1997b). <https://www.vogue.com/>

구와 친밀감의 상징, 몸에 밀착되는 합성 소재(비스코스, 신축성이 있는 소재 등), 스포츠웨어와 옷의 준 융합 등으로 나타난다. “신비로운 수준에서 중요한 것은 더 이상 형태나 소재가 아니라 본질(Durand, 1960/1992 as cited in Monneyron, 2001/2008)”이기 때문에 실용성이 없더라도 개념 예술과 의류에 대한 성찰 사이를 오가는 다양한 시도들을 볼 수 있다. 여기에는 모든 종류의 변형 및 보형물이 포함되며 Hussein Chalayan의 개념 의복(Fig. 21), Comme des Garçons의 신체 변형(Fig.

22) 등에서 찾을 수 있다. 특히, Jean-Paul Gaultier는 패션은 새로운 시도를 극단적일 정도로 강렬하게 표현하는 특징이 있는데 1980년대에는 코르셋을 겹옷으로 변형하였다면 1990년대에는 브래지어, 코르셋(Fig. 23), 가터벨트, 팬티 등의 이너를 직접 겹옷으로 사용한다. 이러한 반전 의상은 가수 Madonna가 1990년 투어에 입고 무대에 등장(Fig. 24)하면서 대중화되었다. 이러한 격렬한 묘사는 이질적인 병치를 통한 묘사로 보이지만 실현 불가능한 것을 사용하는 신비적인 구

조의 개념 의복으로 해석하는 것이 더 적합하다. 이는 Gaultier의 중성성의 표현에도 동일하게 적용된다.

Gaultier는 초반에는 합성 구조로 해석될 수 있는 요소들이 나타났다가 후반에는 신비적 구조의 특징들을 보여주는 시대를 대표하는 디자이너이다. 예를 들어, 1994년 F/W 컬렉션에 나타난 더블 모직 롱 코트와 모조 샤프카 모자, 무스탕 코트와 실크 팬츠(Fig. 25) 등에서 찾아볼 수 있는 합성 구조는 이후에 나타나는 신비적 구조의 반복, 중첩, 신소재, 편안함, 개념 의복 등의 특징들 뒤로 사라진다. 중첩의 예로 1997~1998년 겨울 오프 꾸뛰르 컬렉션에서 스모키 톨 소재의 페티 코트에 장미 레이스의 벨벳 드레스를 매치하였다(Fig. 26). 1997년 F/W 프레타 포르테 컬렉션의 일부 모델이 신은 스니커즈(Fig. 27)의 편안함과 1998년 F/W 프레타 포르테 컬렉션의 빛나는 시퀸 장식 가디건과 상의 세트(Fig. 28)는 신비주의에 속한다. 사진에서는 매우 다양한 인종의 모델 등장하고 낭만적인 이미지에서 정의하기 어렵거나 심지어 전례가 없는 이미지까지 나타난다.

Monneyron(2001/2008)은 이 시기에 나타난 밤의 체제와 신비로운 구조는 자기 자신으로의 회귀, 즉 개인적 정체성과 내면의 세계로 귀환이라 하였다. 실존적인 사회적 불안은 개인과 도덕성의 한계에 대한 고통과 더해져 그에 대한 대응으로 더 대담하고 위험한 표현을 택하게 된다. 이는 1970년대의 자연과 연결하려는 욕구를 넘어선 사회와의 관점의 변화를 표현이다. 이 시기에는 이라크와 미국의 전쟁으로 경제가 일시적으로 불황에 빠져들었으며, 환경오염과 식량 위기 등의 국제사회의 문제들이 이슈화가 되었다. 퍼스널 컴퓨터의 보급이 일반화되면서 정보의 네트워크를 통해 컴퓨터 세대들의 독특한 문화 형성되었다. 이로써 개인 표현의 욕망이 높아지고 진정성을 찾기 시작하였다.

지금까지의 내용을 도식화하면 <Fig. 29>와 같다. 낮의 체제는 노란색 바탕에 상하로 시간의 얼굴과 분열형태적 구조를 구분하고, 밤의 체제는 하늘색 바탕에 연도 라인의 좌우로 종합적 구조와 신비적 구조를 구분하였다. 1980년대 낮의 체제에 밤의 체제가 이중

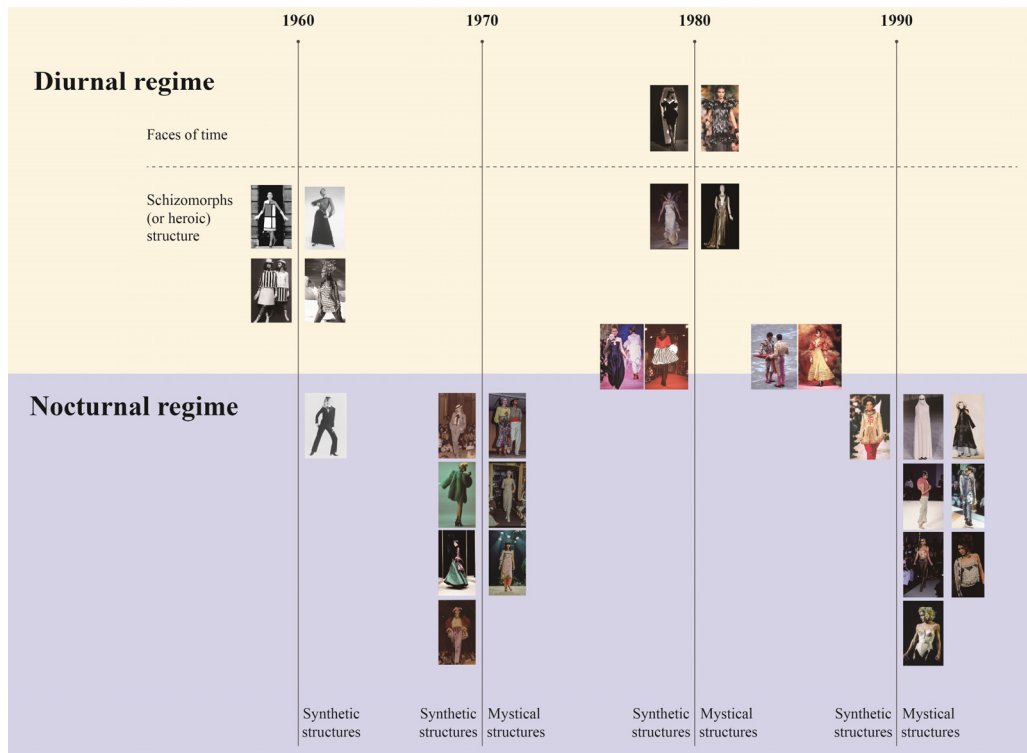


Fig. 29. Image mapping.

구조로 나타남은 낮의 체제에 속하는 사진이 밤의 체제 살짝 걸치는 모습으로 배치하였다.

5. 패션 상상계의 동위적 분류도

Durand의 상상계의 동위적 분류표는 구조와 원형, 상징을 포함하여 종합소로 가는 과정을 한눈에 볼 수 있게 정리한 도표이다(Table 3). Monneyron은 이 표를 중심으로 패션 상상계의 동위적 분류도를 패션에 맞춰 정리하였는데, 이는 의상 구조와 색상, 소재, 모티프 등의 간략한 내용으로 구성되어 있다. 이것을 지금까지 정리 분석한 내용과 함께 한눈에 알아볼 수 있도록 재정립하였다. 이 도표에는 동위적 분류표에는 없었던 두 체제의 키워드와 그리스 로마 신화에서의 예시

인물을 추가하여 기본 개념을 설명하였다. 패션과 관련된 부분에서는 Monneyron이 구축한 간략한 표에 이미지 자료와 함께 조사한 내용을 토대로 세분화하여 작성하였다. 예를 들어 Durand는 시간의 얼굴을 구조로 구분하지 않았지만 Monneyron에서는 간략한 구분점을 가진다. 그의 도표에는 가족은 분열형태 구조에 속한 것으로 나타나는데 이미지와 함께 분석한 결과 정제되지 않은 가족은 동물적 특성으로 인해 시간의 얼굴에 더 합당한 것으로 조사되었다. 이처럼 분석을 통해 중복적으로 보이거나 불명확한 설명을 보다 자세히 분류하였다. 또한 패션 사진에서 나타나는 특성 및 대표 디자이너와 체제가 활발히 나타났던 시기를 추가하여 함께 정리하였다.

Table 3. Isotopic classification of fashion images

	Diurnal regime		Nocturnal regime	
Structure	Faces of time	Schizomorphs (or heroic) structure	Mystical (or antiphrastic) structures	Synthetic (or dramatic) structures
Key word	Fear of death, anxiety, concern	Face the fear, overcome, convince, dominate	Harmonization, Rest, Return, Authenticity, Disconnection	Integration, Harmony, Confusion, Diversity, Mix
Reflective features	Reflex dominant-Positional dominant		Digestive dominant	Copulative dominant
Character	Kronos	Prometheus	Gaia, Magna Mater	Hermes
Structure Form	Funeral clothes, Symbolism of the appearance of beasts, Monster, Theriomorphic	Pragmatic deficit(volume, constraint), Antithesis, Symbol ascension, Geometrization	Duplicate, Conceptual Interconnected, Repetition, Interlocking, Overlapping, Comfort	Harmonization of opposites, dialectic (masculine/feminine, West/East), Historical
Color	Black, Dark colors	Chiaroscuro, Gold	Prism, Jewel colors	Opposition/ Harmony
Example	Fur coat, Clothes made of feathers,	Mini skirt, Matador outfit,	Mixed sport wear, Sneakers, Tight clothes	Popularization of pants, Mixed culture, Twist the era
Fabric	Fur, Animal skin, Houndstooth Check, Leather with animal shapes visible	Leather, Metal materials. Waterproof material, Latex	Synthetic materials (viscose), Wool, Flexible material (Faille), Shiny material, Glossy material (satin)	Harmony of different materials
Motif	Animal Motifs, Vampire motif	Stripe, Check, Golden decoration	Embroidery, Inlay, Floral print, Shirring, pleats	Circle, Cross
Designer	Thierry Mugler, Yves saint Laurent	Yves saint Laurent, André Courreges, Paco Rabanne, Christian Lacroix	Kenzo, Comme des Garçons, Hussein Chalayan, Jean Paul Gaultier	Jean Paul Gaultier
Photo	Dark and deadly images	Blond, Conqueror, Sunlight, Desert, Tall buildings, City	Water, Landscaped Nature	Various races, New images combined
Era	1980s	1960s, 1980s	1970s Haute Couture, Early 1990s	1970s Ready to wear, Late 1990s

V. 결론 및 제언

본 연구는 패션 이미지의 근원을 이해하고 이를 구조화한 이론적 기틀을 마련하고자 하였다. 패션의 상상력의 원형을 탐구하고자 상상 사회학의 연구를 이끌어온 Durand와 Monneyron의 상상계 연구를 이론적 기반으로 분석하였으며, 이 과정 중에 패션의 이미지는 더 나아가 사회 현상의 연결점을 확인하였다. 이를 통해 내린 결론은 다음과 같다.

첫째, Durand의 상상계의 인류학적 구조와 Monneyron의 이를 이용한 해석학은 패션 이미지와 사회 문화의 관계를 설명하기 위한 연구의 중요한 기틀이 될 과 동시에 이미지의 근원을 살펴볼 수 있게 하였다.

둘째, 정리한 상상 사회학 이론을 이용하여 분석했을 때 시대적 패션 이미지가 체제의 형태와 동일한 구조 안에서 일정한 규칙성을 가진다. 1960년대와 1980년대의 패션 이미지는 영웅 분열 형태적 구조안의 극복 의지 표현으로 자신감이나 개혁적 의지로 나타나고, 반대로 1970년대와 1990년대는 밤의 체제의 조화(영화)나 회귀, 휴식 등의 표현이며 평화에 대한 요구와 자유의 의지로 연결된다. 이러한 규칙성은 패션의 상상계가 일정한 구조를 가지고 있음을 확인시켜 준다. 또한 시대의 초반에는 과도기적 시기로 두 가지 체제가 혼용되어 나타나다가 중반이 지나 그 표현이 정점에 도달함을 확인하였다.

셋째, 디자이너가 직접적으로 영감을 받지 않더라도 패션 이미지와 사회상을 반영한다. 패션 상상계의 해석을 역사적인 흐름과 병치해 놓았을 때 그 해석이 시대 상황과 나란히 간다는 것을 확인할 수 있었다. 이는 패션의 이미지는 시대 상황과의 상호작용 관계로 사회적 기능을 공유하기 때문으로 사료된다. 따라서 현시대를 살고 있는 디자이너의 패션 이미지들은 시대의 거울로 존재하며 각 시대별 정신이 표현되어져 왔다고 볼 수 있다.

넷째, 두 연구자의 연구를 활용하여 패션 이미지들을 방법론적으로 해석이 가능하다는 것을 확인하고 이를 기반으로 패션에 나타난 가시적인 표현법들을 분류할 수 있는 패션 상상계의 동위적 분류표를 작성하였다. 이 표는 두 연구자의 기초적 이론을 모두 포함하고 있는 패션 이미지 분석에 특화하였기에 큰 활용도를 가지고 있을 것으로 예상된다.

본 연구는 기존의 상상계 연구를 면밀히 살펴봄으로써 자세한 패션 상상계의 동위적 분류표를 완성하기 위

해 패션에서 중요했던 시기인 1960년대부터 2000년대 이전까지의 시대를 적용 및 탐구하는 데 의의를 두었다. 하지만 이는 기초 원리를 파악하기 위해 광범위한 연구 범위를 가지고 있고, 지난 20년 동안 패션이 크게 발전되고 더욱 세분화된 영역을 적용하지 못했다. 따라서 완성해낸 패션 상상계의 동위적 분류표를 활용하여 두 가지 연구를 제안할 수 있다. 첫째, 디자이너를 선정하여 상상계를 분석하면 그 상상력의 원형에 대한 연구를 진행할 수 있다. 이는 디자이너의 의상으로 표현된 이미지를 분석하는 것을 넘어 디자이너가 어떠한 상상력의 구조를 가지고 있는지 확인이 가능할 것이다. 둘째, 2000년대 이후 패션 이미지들을 분석한다면 복잡한 현대 사회에서 인간의 내면을 탐구할 수 있을 것으로 사료된다. 이러한 연구는 패션활동으로 비추어진 상상계의 인류학적 구조를 식별할 뿐만 아니라 앞으로 패션 이론 연구의 한 물줄기가 될 상상 사회학의 발전에 기여할 것이다.

1. 사사

해당사항 없음.

2. 연구윤리

해당사항 없음.

3. 데이터 및 자료 가용성

해당사항 없음.

4. 이해관계 상충

해당사항 없음.

5. 연구비 지원

해당사항 없음.

6. 저자의 기여

저자는 모든 연구의 설계 및 결과에 이르기까지 전체 내용에 기여하였음.

7. 저자 정보

홍성연 풀 발레리 몽펠리에 3 대학교 사회학과 대학원생

References

- André Courrèges. (1966). *André Courrèges Haute Couture S/S 1966* [Photograph]. France Info. [https://www.francetvinfo.fr/pictures/jA-kN2GeAh7wZeJwt8HnTUzuKo8/fit-in/720x/filters:format\(avif\):quality\(50\)/2019/04/12/deux_manne](https://www.francetvinfo.fr/pictures/jA-kN2GeAh7wZeJwt8HnTUzuKo8/fit-in/720x/filters:format(avif):quality(50)/2019/04/12/deux_manne)

- quins_studio_willy_rizzo_paris_1965.jpg
- Christian Lacroix. (1987). Christian Lacroix *Haute Couture F/W 1987* [Photograph]. Flickr. https://live.staticflickr.com/7134/7562495838_6b5b5b8c18_b.jpg
- Christian Lacroix. (1988). *Christian Lacroix Haute Couture F/W 1988* [Photograph]. Vogue. https://assets.vogue.com/photos/5e223713cc6f6e0008871154/master/w_960,c_limit/042-christian-lacroix-spring-1988-couture-CN10053762.jpg
- Christian Lacroix. (1990). *Habit de lumière* [Photograph]. Observatoire national des cultures taurines, Arles, France. <https://www.culturetaurines.com/wp-content/uploads/2011/06/costume-lumieres-christian-lacroix.jpg>
- Christian Lacroix. (1991). *Christian Lacroix Haute Couture F/W 1991* [Photograph]. Classic Chicago Magazine. <https://classicchicomagazine.com/wp-content/uploads/2021/05/Christy-Turlington-Wears-Christian-Lacroix-Haute-Couture-1991-1.jpg>
- Comme des Garçons. (1997). Comme des Garçons *PRÊT-À-PORTER F/W 1997* [Photograph]. Vogue. <https://www.vogue.com/fashion-shows/spring-1997-ready-to-wear/comme-des-garcons>
- Dang, H. S. (2009). *Etude sur les structures anthropologiques de l'imaginaire de Gilbert Durand* [Study on the anthropological structures of the imagination of gilbert durand] [Unpublished master's thesis]. Hongik University.
- Durand, G. (1998). *L'Imagination symbolique* [The symbolic imagination] (H. J. Jin, Trans.). Munhakgwa jiseong. (Original work published 1964)
- Durand, G. (2007). *Les Structures anthropologiques de l'imaginaire* [Anthropological structures of the imagination] (H. J. Jin, Trans.). Munhak dongne. (Original work published 1960)
- Hussein Chalayan. (1997). *Hussein Chalayan PRÊT-À-PORTER S/S 1998* [Photograph]. Vogue. https://assets.vogue.com/photos/55d4c453c39954da6d6f2e9a/master/w_960,climit/HUSSEIN-CHALAYAN-SPRING-1998-RTW-19.jpg
- Jean-Paul Gaultier. (1990). *Madonna, 1990* [Photograph]. Vogue. https://media.vogue.fr/photos/5f352b1f4a73f9c2df2a745d/master/w_960%2Cc_limit/017-Madonna-Vogue-Encyclopedia-The-Corset-5th-April-2019-Vogue-Int-CREDIT-Getty-Images.jpg
- Jean-Paul Gaultier. (1994a). *Jean-Paul Gaultier PRÊT-À-PORTER S/S 1995* [Photograph]. Vogue. https://assets.vogue.com/photos/571575e0e734015f71da648e/master/w_960,c_limit/JEAN-PAUL-GAULTIER-SPRING-1995-RTW-019.jpg
- Jean-Paul Gaultier. (1994b). *Jean-Paul Gaultier PRÊT-À-PORTER W/F 1994* [Photograph]. Wordpress. <https://thetravellingeyes.files.wordpress.com/2013/04/jpg20004-1-copie.jpg?w=640&h=1039>
- Jean-Paul Gaultier. (1997a). *Jean-Paul Gaultier PRÊT-À-PORTER W/F 1997* [Photograph]. The Guardian. https://i.guim.co.uk/img/media/84c3f8db94cb094a042f5b5716a3fd2a4f65cc91/0_234_4800_6897/master/4800.jpg?width=700&quality=85&auto=format&fit=max&s=20d5fc718c2ab678cef45a143bc4433a
- Jean-Paul Gaultier. (1997b). *Jean-Paul Gaultier PRÊT-À-PORTER S/S 1998* [Photograph]. Vogue. https://assets.vogue.com/photos/57162dd82eea9c356dad5323/master/w_1920,c_limit/JEAN-PAUL-GAULTIER-SPRING-1998-RTW-125.jpg
- Jean-Paul Gaultier. (1998). *Jean-Paul Gaultier Haute Couture F/W 1998* [Photograph]. Vogue Paris, 780.
- Jin, H. J. (2000). *Image theory*. Sallim.
- Kenzo. (1975). *Kenzo PRÊT-À-PORTER S/S 1976* [Photograph]. Featherstonevintage. https://proxy.europeana.eu/media/2048232/europeana_fashion_55414676_jpg/d3805412d94b13d4eca20538148a84ef?disposition=inline&recordApiUrl=https%3A%2F%2Fapi.europeana.eu%2Frecord
- Kim, H.-J. (2004). *The imaginary as tertium datur: Focusing on Gilbert Durand* [Unpublished master's thesis]. Sogang University.
- Kim, M. (2007). Imagination and society-centering on the 'sociology of the profound' of gilbert durand. *Korean Journal of Sociology*, 41(2), 304–338.
- Monneyron, F. (2008). *La frivolité essentielle: du vêtement et de la mode* [Essential frivolity: clothing and fashion]. Puf. (Original work published 2001)
- Monneyron, F. (2010). *La sociologie de la mode* [The sociology of fashion]. Puf. (Original work published 2006)
- Paco Rabbane. (1968). *Paco Rabbane Haute Couture F/W 1968* [Photograph]. Runway Magazines. <https://runwaymagazines.com/wp-content/uploads//Paco-Rabanne-Runway-Magazine.jpg>
- Park, T.-W. (2010). A new meaning of g. durand's interpretation about image and symbol. *Hermeneutik Studien*, 25, 117–146.
- Sonia Rykiel. (1976). *Sonia Rykiel PRÊT-À-PORTER S/S 1977* [Photograph]. Europeana. https://www.europeana.eu/it/item/2048232/europeana_fashion_54652466_jpg
- Seon, N.-G. (2000). *뒤랑의 '상상계' 와 마르크스에게 있어서 '역사' 와 '계급' 에 관하여* [About durand's 'imaginary' and marx on 'history' and 'class'] [Unpublished master's thesis]. Sogang University.
- Thierry Mugler. (1981). *Thierry Mugler Haute Couture F/W 1981* [Photograph]. Paumé Los Angeles, California, USA. https://paumelosangeles.com/cdn/shop/products/IMG_6282-2op1thc-e1555314587814_1024x1024.png?v=1569387

- Thierry Mugler. (1984). *Thierry Mugler Haute Couture F/W 1984* [Photograph]. FIDM Museum Angeles, California, USA. https://fidmmuseum.org/wp-content/uploads/2021/02/img_602f47c3b68b7.jpg
- Yu, P. K., & Jin, H. J. (2002). *Image*. Sallim.
- Yves Saint Laurent. (1965). *Yves Saint-Laurent Haute Couture F/W 1965* [Photograph]. Musee Yves Saint Laurent, Paris, France. https://s3-eu-west-1.amazonaws.com/musee-ysl-paris/images/_max_res/SIPA_00090430_00000777.jpg
- Yves Saint Laurent. (1966). *Yves Saint-Laurent Haute Couture S/S 1966* [Photograph]. Musee Yves Saint Laurent, Paris, France. https://s3-eu-west-1.amazonaws.com/musee-ysl-paris/images/_gallery_2/NUM_HC1966H076PH01.01267.jpg
- Yves Saint Laurent. (1968). *Yves Saint-Laurent Haute Couture F/W 1968* [Photograph]. Musee Yves Saint Laurent, Paris, France. https://s3-eu-west-1.amazonaws.com/musee-ysl-paris/images/_max_res/NUM_HC1968H075PH01.01252.jpg
- Yves Saint Laurent. (1971). *Yves Saint-Laurent Haute Couture S/S 1971* [Photograph]. Musee Yves Saint Laurent, Paris, France. https://s3-eu-west-1.amazonaws.com/musee-ysl-paris/images/_max_res/67HD04.jpg
- Yves Saint Laurent. (1976a). *Yves Saint-Laurent Haute Couture F/W 1976* [Photograph]. WWD. <https://wwd.com/wp-content/uploads/2022/02/Yves-Saint-Laurent-60th-Anniversary-WWD-30.jpg?w=1013>
- Yves Saint Laurent. (1976b). *Yves Saint-Laurent PRÉT-À-PORTER S/S 1977* [Photograph]. Europeana. <https://api.europeana.eu/thumbnail/v3/400/689cd6d95d284e32b63f8f8837a13861>
- Yves Saint Laurent. (1977). *Yves Saint-Laurent Haute Couture F/W 1977* [Photograph]. Musee Yves Saint Laurent, Paris, France. https://s3-eu-west-1.amazonaws.com/musee-ysl-paris/images/_max_res/NUM_HC1977H003PH03.01425.jpg
- Yves Saint Laurent. (1978). *Yves Saint-Laurent Haute Couture S/S 1978* [Photograph]. Musee Yves Saint Laurent, Paris, France. https://s3-eu-west-1.amazonaws.com/musee-ysl-paris/images/_gallery_2/NUM_HC1978E002PH02.01431.jpg
- Yves Saint Laurent. (1981). *Yves Saint-Laurent Haute Couture S/S 1981* [Photograph]. Sugar Lane. <http://4.bp.blogspot.com/-qxxgRP-3xZo/Tps7dRq4ofI/AAAAAAAAApM/6Np8kWeoGpY/s640/ysl+1981+sold+lame+dress.png>
- Yves Saint Laurent. (1987). *Yves Saint-Laurent Haute Couture S/S 1987* [Photograph]. Flickr. https://live.staticflickr.com/7837/47069395891_0852bcc278_b.jpg