

# HDC랩스타워

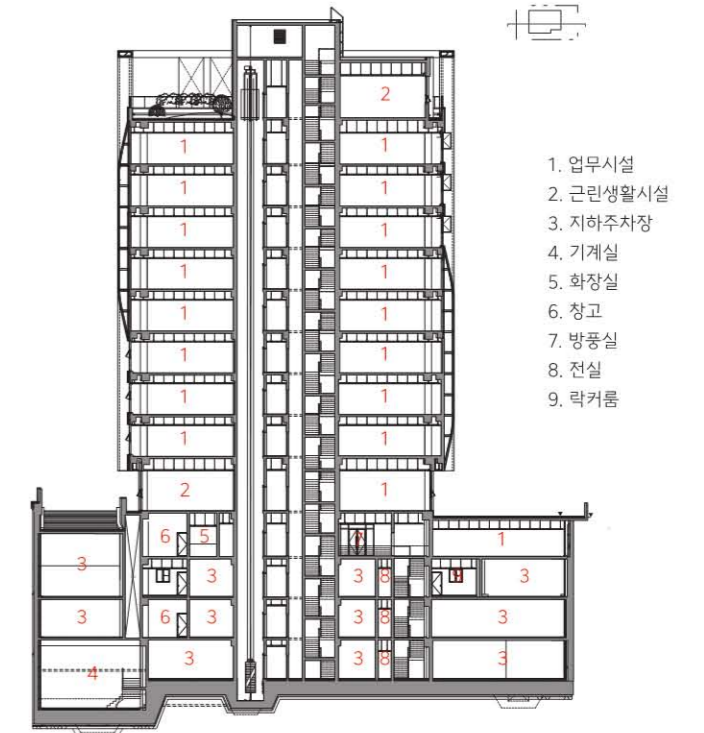
HDC LABS Tower

설계자 \_ Architect, 구자홍 \_ Ku, Jahong  
 더나인건축사사무소(주) \_ The nine Architects



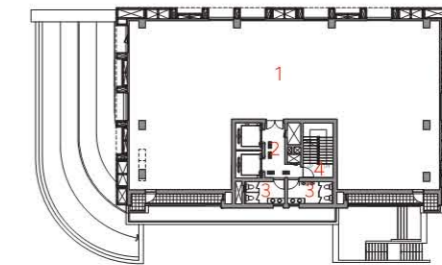
공동설계 | 이원재(미국건축사) \_ 홍익대학교 교수  
 건축주 | 연암디벨로먼트(주)  
 감리자 | (주)일건IS건축사사무소  
 시공사 | 웰크론한텍  
 설계팀 | 손승현, 이지호, 김지혁  
 설계의도 구현 | 더나인건축사사무소(주)  
 대지위치 | 서울특별시 서초구 효령로 346  
 주요용도 | 업무시설  
 대지면적 | 1,385.70㎡  
 건축면적 | 535.69㎡  
 연면적 | 7,981.98㎡  
 건폐율 | 38.66%  
 용적률 | 279.04%  
 규모 | 지하 4층 - 지상 10층  
 구조 | 철근콘크리트구조  
 외부마감재 | Sto Ventec  
 내부마감재 | 고흥석 버너구이, 다채무니도로  
 설계기간 | 2018. 09 - 2019. 07  
 공사기간 | 2020. 01 - 2021. 11  
 사진 | 신명현  
 영문감수 | Elina, Lee  
 전문기술협력  
 - 구조분야 : 성견엔지니어링(주)  
 - 기계설비분야 : (주)태영이엠씨  
 - 전기분야 : (주)태영이엠씨  
 - 소방분야 : (주)태영이엠씨

Collaborative design | Lee, Wonjae(AIA) \_ Hongik University  
 Client | Yonam Development  
 Supervisor | ILKUN architects  
 Construction | Welcron hantec  
 Project team | Son, Seunghyeon / Lee, Jiho / Kim, JIhyeok  
 Design intention realization | The nine Architects  
 Location | 346, Hyoryeong-ro, Seocho-gu, Seoul, Korea  
 Program | Business facilities  
 Site area | 1,385.70㎡  
 Building area | 535.69㎡  
 Gross floor area | 7,981.98㎡  
 Building to land ratio | 38.66%  
 Floor area ratio | 279.04%  
 Building scope | B4F - 10F  
 Structure | RC  
 Exterior finishing | Sto Ventec  
 Interior finishing | Stone, Variegated paint  
 Design period | 2018. 09 - 2019. 07  
 Construction period | 2020. 01 - 2021. 11  
 Photograph | Shin, Myunghyun  
 English edited by | Elina, Lee  
 Structural engineer | SUNGGEON Corp  
 Mechanical engineer | TEYOUNG EMC Corp.  
 Electrical engineer | TEYOUNG EMC Corp.  
 Fire engineer | TEYOUNG EMC Corp.



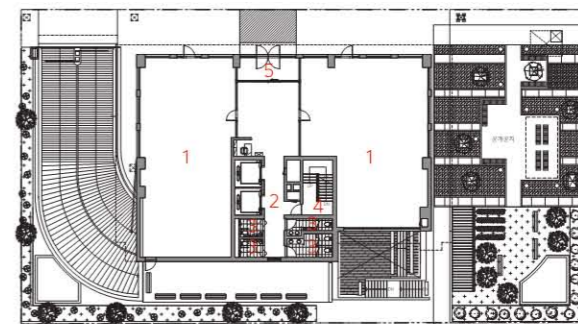
1. 업무시설
2. 근린생활시설
3. 지하주차장
4. 기계실
5. 화장실
6. 창고
7. 방풍실
8. 전실
9. 락커룸

단면도



1. 근린생활시설
2. 엘리베이터 홀
3. 화장실
4. 계단실

9층 평면도



1. 근린생활시설
2. 엘리베이터 홀
3. 화장실
4. 계단실
5. 방풍실

1층 평면도





### 도시 변위의 풍경(urban displacement-scape)

대지는 남부터미널 역 사거리와 강남의 뱅뱅사거리로 연결되는 도로에 위치한다. 주거지역과 상업공간이 혼재해 있어서 유동인구가 많고 교통의 흐름이 활발하다.

이 프로젝트는 도시 가로공간 풍경의 변화에 있어서 보이는 것과 보여지는 것의 가변적인 상관관계를 타진하였다. 도시 건축 디자인의 바탕과 오브제의 관계에 있어서 연속적, 유기적, 이중적으로 가로공간 입면의 콘텍스트(context)를 재구성하여 단순함과 복잡성을 동시에 추구하였다.

저층 가로공간에서부터 시작하는 지그재그로 엮갈린 형태의 곡면 파사드는 건물 전체 외관 형태를 다양한 움직임으로 표현한다. 이는 건물이 보이는 주변 가로공간의 위치에 따라서 도시 풍경의 다양성을 표현한다. 실내 업무공간에서도 층에 따라 변화하는 창호 형태에 의해서 채광, 환기, 조망뿐만 아니라 업무 환경의 다양성으로 이어진다.

### Design strategy

1) 내부에서의 표현 - 거리에서부터 건물로 이어지는 다양한 움직임을 지그재

그 형태의 곡선들로 비유해 입면으로 표현한다.

- 2) 외부에서의 표현 - 건물이 주변 가로 공간의 위치에 따라서 보이는 다양성을 표현한다.
- 3) 실내 업무공간에서도 층별에 따라 변화하는 창호 오픈 형태에 의해서 채광, 환기, 조망뿐만 아니라 업무 공간환경의 다양성으로 이어진다.

대지 전면도로를 따라 지역주민 휴게공간인 공개공지를 계획하였다. 이는 주변을 투영하는 창과 엮갈린 틈의 형태에 연계되어 옥상정원까지 이어진다. 전체 건물 매스에 일체화된 입면을 의도하였다. 이를 구축하기 위한 외벽 시공법으로 단열성, 시공성, 곡면 평활도, 표면 노출 마감 등을 고려한 스톤 벤텍(Sto-Ventec) 시스템을 도입하여 단순하고 매시브한 노출 콘크리트 질감을 입면에 구현하고자 하였다.

1. 1층 로비 2, 3. 휴게공간 4, 5. 사무실 6. 임원실



4



6



5

### Urban displacement-scape

The Site is located on the road connecting the Nam Terminal Station Intersection and the Bangbang Intersection in Gangnam. Since residential areas and commercial spaces are co-existed, within there is a large floating population and traffic flow is active.

This project examines the variable correlation between what is seen and what is seen in the change of urban street space landscape. In the relationship between the base and the object of urban architectural design, the context of the horizontal space was reconstructed continuously, organically, and doubly to pursue simplicity and complexity at the same time.

The curved facade in a zigzag shape starting from the low-rise horizontal space expresses the overall appearance of the building in various movements. This expresses the diversity of the urban landscape according to the location of the surrounding street space where the building is visible. In the indoor work space, the shape of the window that changes depending on the floor leads to the diversity of the work environment that includes lighting, ventilation, and view.

### Design strategy

- 1) Internal representation – The various movements from the street to the building are compared to zigzag curves and represented as elevation.
- 2) External representation – expresses the diversity that a building can display depending on the location of the surrounding horizontal space.
- 3) In the indoor work space, the window opening type that changes depending on the floor leads to the diversity of the work space environment that includes lighting, ventilation, and view.

A rest area for local residents was planned along the road in front of the site was announced in public as a notice. This is linked to the shape of the gap that is crossed with the window projecting the surroundings, leading to the rooftop garden. It was intended to be an integral elevation for the entire building. As a outer wall construction method to build this, a Sto-Ventec system was introduced in consideration of insulation, construction properties, curved smoothness, and surface exposure finish to implement a simple and passive exposed concrete texture on the surface.