

2020년
봄

축산관측 오리

출처 : 한국농촌경제연구원

1월도압마릿수 전년 대비 감소

사육 및 수급 동향

2019년 12월 오리
사육 마릿수 전년
보다 감소

- ◎ 12월 오리 총 사육 마릿수는 산란 종오리 감소로 육용오리 입식이 줄어 전년보다 4.0% 감소한 863만 7천 마리였다.
 - 전체 종오리 사육 마릿수는 전년 대비 0.6% 증가한 88만 1천 마리, 육용오리 사육 마릿수는 4.5% 감소한 775만 6천 마리였다.
 - 오리 사육 가구수는 전년 대비 7.8% 감소한 486가구였다.

◇ 오리사육마릿수 동향

단위: 천마리, 가구

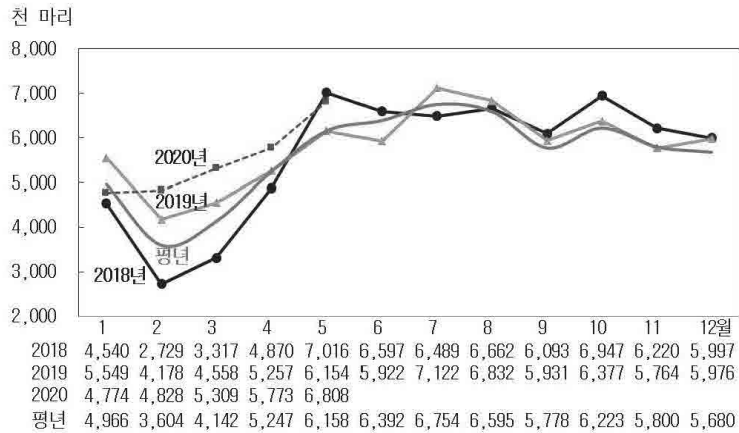
	2017년	2018년				2019년			
	12월	3월	6월	9월	12월	3월	6월	9월	12월
오리 사육 마릿수	7,530	5,470	10,488	10,086	8,997	7,243	10,215	9,694	8,637
종오리	823	624	670	727	876	806	832	863	881
육용오리	6,708	4,846	9,818	9,359	8,120	6,436	9,383	8,831	7,756
사육 가구수	497	360	624	640	527	449	609	629	486

자료: 통계청, 가축동향

- ◎ 2019년 10~12월 누적 도압 마릿수는 1,811만 7천 마리로 전년 (1,916만 4천 마리) 동기보다 5.5% 감소하였다.
 - 10~12월 도압 물량에 영향을 미치는 육용 병아리 입식 마릿수 (2019.8~11)도 2,378만 2천 마리로 전년(2,443만 1천 마리)보다 2.7% 감소하였다.
- ◎ 2020년 1월 도압 마릿수는 477만 4천 마리로 전년(554만 9천 마리)보다 14.0% 감소하였다.

1월 도압 마릿수
전년 대비 감소

◇도압마릿수동향



자료: 농림축산검역본부 2019년 12월~2020년 2월 오리 산지가격 전년 수준

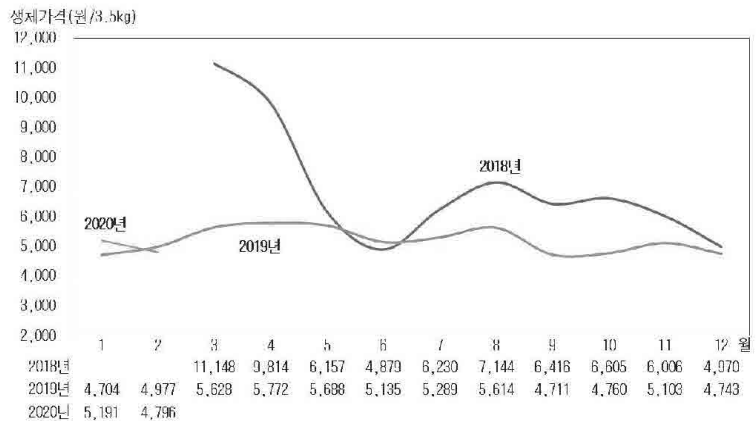
2019년 12월~2020년 2월 오리 산지가격 전년 수준

'19년 12월~'20년 2월
오리 산지가격
전년 수준

◎ 2019년 12월~2020년 1월 오리 산지가격은 오리고기 냉동재고량은 전년보다 많으나 도압 마릿수 감소로 총공급량이 줄어 전년보다 상승하였다.

◎ 2020년 2월(1~24일) 오리 산지가격은 4,796원/생체 3.5kg이었다.
- 오리 산지가격은 오리고기 총공급량(냉동재고량+도압 마릿수)이 증가하여 전년보다 낮게 형성되었다.

◇오리산지가격추이



자료: 축산물품질평가원

1월 오리고기 냉동
재고량 여전히 많아

◎ 1월(30일 기준) 오리고기 냉동재고량은 530만 8천 마리로 전년보다는 줄었으나 여전히 많은 수준이다.

- 2019년 11월부터 감소한 오리고기 냉동재고량은 도매 물량이 소비량보다 많아 1월에 전년과 비슷한 수준까지 증가한 것으로 추정된다.

□오리고기냉동재고량추이

단위: 천 마리

	1월	2월	3월	4월	5월	6월	7월	8월	9월	10월	11월	12월
2017년	4,571	4,309	3,276	2,632	1,806	1,170	515	81	56	89	122	264
2018년	493	437	35	29	379	721	784	989	1,533	2,938	3,589	4,000
2019년	5,482	5,445	5,406	4,775	4,313	5,072	4,855	4,776	5,163	5,253	4,928	4,917
2020년	5,308											

주: 냉동 재고 자료는 일부 계열업체의 자료가 빠진 상태로, 전체 냉동재고량의 70~80% 수준으로 추정됨. 재고량은 매월 마지막 주에 조사한 자료를 기준으로 작성한 것임.

자료: 한국오리협회

3~5월 오리고기 생산량 전년보다 증가

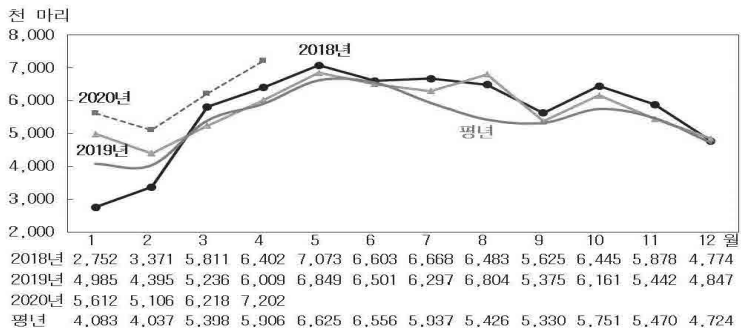
3~5월 생산량 전망

2~4월 육용오리
병아리 입식 마릿수
전년 대비 증가

◎ 2월 병아리 입식 마릿수는 510~550만 마리로 전년(439만 6천 마리)보다 16~25% 증가할 것으로 추정된다. 3월 병아리 입식 마릿수도 600만 마리 이상으로 전년(523만 6천 마리)보다 15% 이상 증가할 것으로 전망된다.

◎ 사육제한과 종오리 조기 도태 효과가 동시에 있을 시 2월 입식 마릿수 510만 마리, 3월 입식 마릿수는 620만 마리, 그리고 4월 입식 마릿수는 700만 마리 이상일 것으로 추정된다.

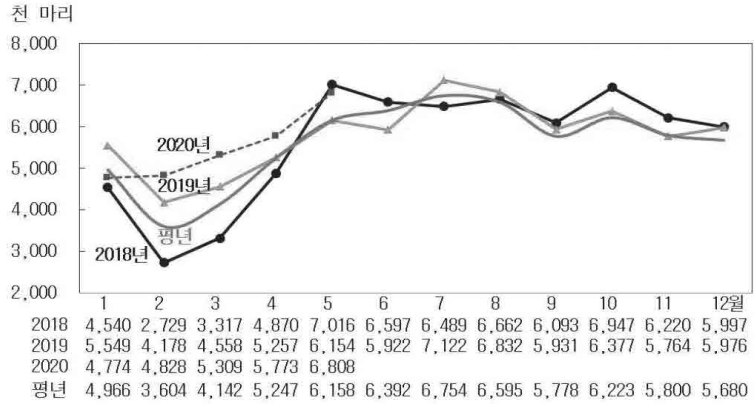
◇ 2~4월 육용오리 병아리 입식 추정



자료: 한국오리협회, 농업관측본부 추정치(20년 2~4월)

3~5월 도압 마릿수
전년 대비 증가

◇ 3~5월 도압 마릿수 추정



자료: 한국오리협회, 농업관측본부 추정치('20년 2~5월)

3~5월 오리고기
생산량 전년 대비
증가

◎ 3~5월 오리고기 생산량은 월별 도압 마릿수가 늘어 전년보다 증가할 것으로 전망된다.

◇ 3~5월 오리고기 생산량 전망

단위: 톤

구분	3월	4월	5월
2020년	9,477	10,305	12,152
2019년	8,136	9,384	10,985

주: 2019~2020년 생산량은 도압 마릿수와 출하체중 등을 고려하여 추정된 것임.
자료: 농업관측본부 추정치

3~5월 오리 산지가격 전년보다 하락 전망

3~5월 오리 산지가격 전망

3~5월 오리고기
생산량 늘어
산지가격 하락 전망

◎ 3~5월 오리 산지가격은 도압 마릿수와 이월 냉동재고량이 모두 많아 전년보다 낮은 5,000~5,600원/생체 3.5kg으로 전망된다.

◇ 3~5월 오리고기 산지가격 전망

단위: 원/생체 3.5kg

	3월	4월	5월
2020년	5,000~5,500	5,000~5,500	5,100~5,600
2019년	5,628	5,772	5,688

주: 공급량은 도압 마릿수와 출하체중(3.5kg) 등을 고려하여 추정된 것임.
자료: 농업관측본부 추정치

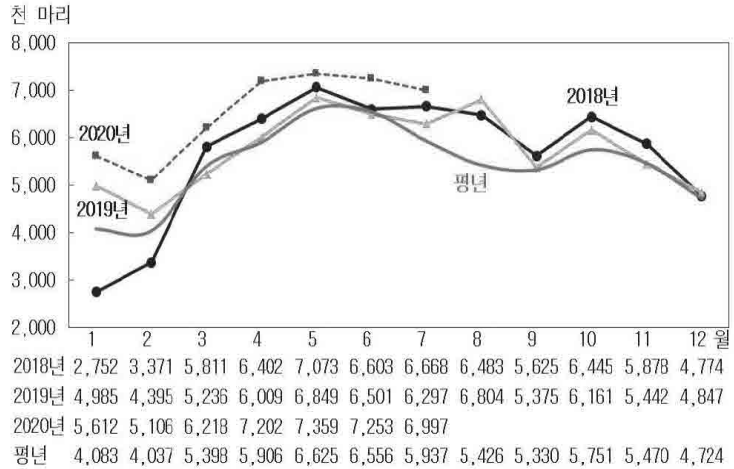
6~8월 생산량 전망

5~7월 육용오리
병아리 입식 마릿수
전년 대비 증가

◎ 4~7월 병아리 입식 마릿수는 전년보다 12.3% 증가한 2,881만 1천 마리(평년보다 15.1% 증가)로 전망된다.
- 공급 과잉 상태로 종오리 조기 도태(70주 도태)를 가정하여 추정하였다.

◎ 입식 마릿수는 꾸준히 증가하다가 5월(735만 9천 마리)을 정점으로 감소할 것으로 추정된다.

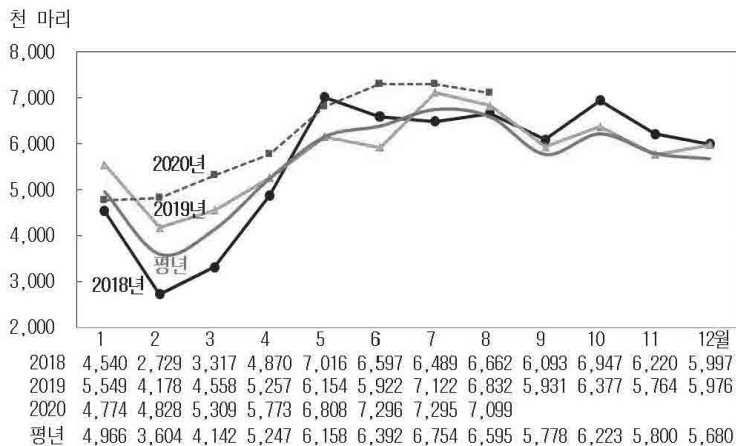
◇ 5~7월 육용오리 병아리 입식 추정



자료: 한국오리협회, 농업관측본부 추정치('20년 5~7월)

6~8월 도압 마릿수
전년 대비 증가

◇ 6~8월 도압 마릿수 추정



자료: 한국오리협회, 농업관측본부 추정치('20년 6~8월)

6~8월 오리고기 생산량 전년보다 증가 전망

6~8월 오리고기 생산량 전년 대비 증가

◎ 6~8월 오리고기 생산량 또한 월별 도압 마릿수가 늘어 전년보다 증가할 것으로 전망된다.

◇ 6~8월 오리고기 생산량 전망

단위: 톤

구분	6월	7월	8월
2020년	13,023	13,022	12,672
2019년	10,571	12,713	12,195

주: 2019~2020년 생산량은 도압 마릿수와 출하 체중 등을 고려하여 추정된 것임.
자료: 농업관측본부 추정치

**3월 표본농가 조사 결과
1~2월 생육상황
전년 수준**

◎ 1~2월 오리 생육상황은 보통이 44.4%로 전년 수준인 것으로 나타났다.

◇ 표본농가 1~2월 생육상황 응답비율

	매우 나쁨	약간 나쁨	보통	약간 좋음	매우 좋음	합계
전년 동월 대비(%)	0.0	27.8	44.4	27.8	0.0	100.0

자료: 농업관측본부 표본농가 조사치(1~2월 오리 출하 농가 기준)

1~2월 생산성 전년 수준

◎ 사육시설, 기상여건, 질병 발생 등 1~2월 생육환경에 미치는 요인 중 질병, 병아리 및 사료 품질은 전년보다 저하되었다는 응답이 많았다.

◇ 표본농가 1~2월 생육상황 요인별 전년 대비

단위: %

	매우 나쁨	약간 나쁨	보통	약간 좋음	매우 좋음	합계
기상여건(폭염, 후우 등)	-	11.1	-	88.9	-	100.0
질병 발생	-	11.1	88.9	-	-	100.0
병아리 품질	5.6	22.2	61.1	11.1	-	100.0
사료 품질	5.6	27.8	61.1	5.6	-	100.0

자료: 농업관측본부 표본농가 조사치(1~2월 오리 출하 농가 기준)

◎ 1~2월에 오리를 출하한 농가의 생산성은 전년 수준인 것으로 조사되었다. 평균 폐사율은 2.8%로 전년(2.0%)보다 증가하였고, 출하일령은 41.9일로 0.6일 증가하였다. 한편 출하체중은 3.7kg으로 전년(3.6kg)보다 늘었다.