

학교 학습환경 변화에 따른 학생적응에 관한 연구 - 신축 교과교실제 중학교로의 이전경험을 중심으로 -

A Study on Students' Adaptation to Changes in Their Learning Environments at School - Focused on Students' Experience of Transition to the New Variation Type Middle School -

이 선 영*

Rieh, Sun-Young

Abstract

Since the introduction of the new Variation Type school, few studies have focused on students' adaptation to the changes in their learning environments at school. This paper is based on the Stage-Environment Fit theory, which asserts that a successful school life(in terms of motivation to learn) is ensured only when the school environment meets the social and emotional needs of students. Focusing on the third-grade student's adaptation to a new Variation Type school during their middle school period, the following conclusions were drawn. First, the transition to a new Variation Type school during middle school is much more difficult than adjusting to a new Variatio Type school upon admission to middle school. Second, this difficulty in adaptation is caused by socio-emotional dissatisfaction in adolescent students, for whom deconstruction of previous friendships can hinder motivation to learn. Third, third-grade students who experienced stress due to spatial changes tended to have a negative attitude towards the new Variation Type itself as they feel more tired from failing to use the space properly. Fourth, to transition successfully to a new Variation Type school, socio-emotional problems must be solved through the reduction of scale of the homebase, and the provision of various choices increasing the number of homebase.

키워드 : 교과교실제, 적응, 학습환경, 학교환경전환, 사회정서, 중학교

Keywords : Variation Type, Adaptation, Learning Environment, School Environment Transition, Socio-Emotion, Middle School

1. 서론

1.1 연구의 배경과 목적

청소년기 학생들의 행태, 정서, 인지발달과 관련된 연구는 많은 학자들의 관심사로 Stage-Environment Fit 이론과 School Engagement이론을 통해 학교환경은 청소년기 발달단계의 사회정서적 요구에 부합된 경우 학습동기부여

를 통해 성공적인 학교생활을 담보한다고 알려져 있다.¹⁾ 초등학교 환경으로부터 급격한 변화를 겪는 중학생들의 환경적응은 학교환경 조성성패의 핵심으로 특히 개인적 자율성의 증가와 동료관계의 강화, 자아의 형성이라는 청소년기 발달단계상 특성들이 일상에서 수용되는 양상은 학업에 대한 중요도가 높아지는 중학교시기에 중요한 현안일 수 밖에 없다. 하지만 규율의 강화, 참여의 제한, 교

* Professor, Arch.D., Dept. of Architecture, University of Seoul, Korea

Corresponding Author,

Tel: 82-2-6490-2772, E-mail: syrieh@uos.ac.kr

이 논문은 2018년도 서울시립대학교 교내학술연구비에 의하여 연구되었음.

1) Jacquelyne S. Eccles 는 주어진 환경이 부여하는 기회와 청소년기 발달단계상 요구가 부합되지 못하는 상황이 부정적 심리변화를 초래하는 기제를 밝혔으며, Jennifer Symonds는 청소년기 학교에서의 정서적 동기부여를 통한 참여가 발달단계상 학교환경과의 상호작용을 통해 영향받는 양상을 보고한 바 있다.

사와의 관계변화, 수업규모의 대형화, 객관적 평가도입이라는 일상의 큰 변화를 수반하는 중학교 환경을 고려해 볼 때 이들의 사회정서상 요구와 학교 환경의 부합은 쉽게 이루어지기 힘든 측면이 있다.

우리나라의 중등학교환경은 지난 10년간 교과교실제 학교라는 새로운 시스템의 도입으로 학교환경 조성에 큰 변화를 겪었다. 학습자 중심의 교육과정 실현을 표방하면서 2009년 전국의 중고등학교에 대한 교과교실제로의 전환이 시작된 이후 각급 학교들은 개보수 및 증축을 통해 특별교실형으로 운영되어오던 공간구성을 교과교실제로 전환시키거나 신축을 통해 교과교실제 학교로 바꾸는 등 다양한 시도들이 있어 왔다. 이는 학습환경과 교육목표를 연결 지은 획기적인 조치였으며 이러한 학습환경 변화가 학생들의 학습성과를 높인다는 논리에 기반한 정책이었던 만큼 그 효과는 목시적으로 당연시되었다고 할 수 있다. 그럼에도 불구하고 이러한 학습환경 변화와 긴밀하게 관련한 학생들의 학교생활 적응에 주목한 연구는 보이지 않고 있다. 본 연구는 정부정책에서 기대하는 교과교실제 학교로의 개편이 의도한 학습성과 예측을 학생들의 수학능력 평가가 아닌 학습환경에 대한 학생들의 사회정서적 적응 측면에서 접근한 연구이다.

2012년 전면 도입된 교과교실제는 기본적으로 교과교실군과 교과별 미디어센터, 교사공간인 교과연구실, 학생들의 수납공간과 학생생활거점공간인 홈페이지가 가장 핵심적인 공간이다. 따라서 이와 관련한 수업전후 학생들의 대규모이동 및 휴식, 대기행태가 고려된 공간의 마련이 연구 주제로 부상했지만 기존의 관련연구는 거점공간 유형별 사용양상 및 만족도 측면에 집중한 만큼 이러한 교육공간에 대한 청소년의 사회정서적 적응문제는 도외시 되었던 것도 사실이다. 그동안 발표된 연구들은 교과교실제 하에서 주어진 공간의 사용과 관련한 실재상황을 알려주는 의미가 있으나 차별화된 그룹이 동일한 학교공간내에서 어떤 식으로 달리 적응하는가에 대한 연구와는 다른 의미를 갖는다. 초등학교 환경에서 중학교 환경으로의 전환을 다룬 해외 연구들은 급격히 변화된 사회정서적 환경에서 학업동기 진작을 위해 어떠한 전략이 필요한지 교육학 측면에서 접근한 관련연구들이 있지만 어떠한 공간으로 제공할 것인가에 대한 연구는 아직 가지적이지 않다.

학교 환경 내 학생들의 일상경험을 분석하여 공간적으로 적절히 대응하는 것은 교우관계와 교사와의 관계 등 사회정서적 여건에 영향받는 학업성취의 측면에서 전문가들의 의사결정에 중요한 열쇠가 될 수 있다. 특히 학생들

의 학습효율성을 위해 대대적으로 도입한 공간체제에 대한 청소년기 학생들의 적응문제는 행태, 정서, 인지문제가 상호영향 하에 있다는 관점에서 누락되어서는 안되는 주제이기도 하다.

이러한 맥락에서 중학교 3년 기간 중 교과교실제 신축 학교로의 이전이라는 또 한번의 재적응을 거치게 된 학생 그룹에 대한 본 연구는 환경적응의 성패가 학습공간의 성패와 직결되는 만큼 사회정서적으로 다른 공간을 경험한 그룹간의 차별화된 공간이용방식을 살피는 또 다른 차원의 접근이 될 수 있다. 특별교실형 일반학교에 익숙해졌던 학생들이 교과교실제 신축학교로 옮기면서 겪는 공간변화에 따른 적응문제에 집중한 본 논문은 앞으로 많은 노후화된 교육시설이 교과교실제 채택으로 겪게 될 학습환경 전환문제에 시사하는 바가 많을 것으로 여겨진다.

1.2 연구범위와 방법

그동안 교과교실제 중학교들과 관련하여 국내에서 발표된 논문중 공간사용관련 연구들을 정리하면 다음과 같다. ‘교과교실제 중학교의 공간만족도에 관한 연구(2011)’에서는 교과교실제의 이해와 실제 사용상의 공간만족도를 파악하였고 ‘교과교실제 중학교에서 공간 이동형태 유형에 관한 연구(2010)’에서는 홈페이지 이용의 정도와 교과교실제 학교운영에의 만족도가 연관되었다는 사실을 밝힌 바 있다. ‘교과교실형 운영 중등학교 홈페이지 이용의식분석(2013)’은 표준설계학교에서 리모델링 및 증축을 통해 교과교실제로 전환한 학교관련 연구로 학년별 젠더별 거점공간에 대한 인식을 조사한 논문이다. ‘거점공간 운영방식 차이에 따른 ‘교과교실형 중학교 공간 이용의식분석(2016)’은 분산형과 중앙집중형 홈페이지 운영방식의 차이에서 오는 거점공간 이용에 대한 사용자측면의 태도를 이동과 이용의식을 중심으로 분석하였다.

활발한 관련 연구에도 불구하고 기존의 특별교실형에서 교과교실형학교로 전환한 경우와 신축에서 교과교실제를 수용한 경우 모두 변화전후의 학생들의 일상을 대상으로 한 연구는 찾기 힘들며 같은 학교 내 서로 다른 그룹간의 비교는 더욱 찾기 힘들다. 이는 3년이라는 수학기간의 특성상 이전의 특별교실형에서 교과교실제로 변화된 학교내 학생들의 짧은 적응기간을 통한 거주후 평가의 어려움도 작용했으리니와 학교별 상이한 현안을 반영하여 교과교실제를 수용한 학교들의 공간별 학생들의 적응에 관한 비교는 그 변수의 다양함으로 인하여 연구의 어려움이 크다는 사실이 작용한 결과이기도 하다.

본 연구는 서울에 위치한 Y중학교의 신축 교과교실제 학교건물을 대상으로(Figure 1, Figure 2) 2014년 당시 1학년 총 317명중 87명, 3학년 총 243명중 111명에 대한 설문조사와 1학년 12명 3학년 11명(설문조사자에 포함됨)에 대한 심층인터뷰를 통한 조사의 결과물이다. Y중학교는 신축후 교과교실제를 통한 수준별 교육이 이루어지고 있으며 조사대상이 된 3학년 학생들은 입학당시 학교이전이 결정된 상태에서 주거지와 거리를 고려하여 학생을 받아들인 이유로 기존의 중학교에서 1년을 보낸 후 신축학교로 옮겨온 학생들이 대다수이며 인근의 학교에서 전학한 학생은 소수에 불과하다. 따라서 본 조사가 이루어진 3학년 2학기시점은 3학기를 보낸 상태이며 조사대상 학생 그룹은 학교환경의 전환을 함께 경험한 학생으로 제한하였다. 학교이전과 새로운 교과교실제 수용이라는 동시적 변화를 경험한 3학년 학생들 그룹에 대한 심층조사를 위하여 교과교실제 학교로 바로 입학하여 적응을 거친 1학년 학생그룹을 참고그룹으로 조사가 이루어졌다. 이를 통해 입학시부터 교과교실제에 적응한 경우와 입학시 경험한 특별교실형에서 신축 교과교실제 학교로 재적응을 경험한 차별화된 두 그룹의 비교분석이 이루어졌다.

2. 교과교실제 학교의 현안과 학습환경의 변화

우리나라에 앞서 교과교실제 학교를 수십년전 시행하기 시작했던 일본의 경우 많은 학교들이 특별교실형으로 돌아가고 있는 원인으로 교과지도문제와 생활지도문제를 거론하고 있어 교과교실제 학교가 교과지도에는 효율적이나 생활지도엔 비효율적임이 밝혀진 바 있다. 또한 초기 교과교실제의 시행착오를 거쳐 이를 보완하는 홈베이스 공간을 도입한 이후에도 수납공간으로의 몰림 현상이 초래한 학습시간 축소 등을 이유로 특별교실로 돌아가고 있는 학교들이 많다고 보고된 바 있다.²⁾

우리나라의 경우도 교과교실제 학교가 반드시 학업에 긍정적인 측면만을 가지고 있지 않다는 것을 인지한 상태에서 시작하였다고 볼 수 있다. 실제로도 현재 교과교실제를 시행중인 학교들의 공간만족도는 그리 높지 않은데 이는 필요한 공간 확보 기대에도 불구하고 유명무실한 거점 공간, 수준별 수업의 파행, 홈베이스의 수납공간화 등 현상에서의 요구가 제대로 반영되지 않는 공간계획 문제에

기인한 것이다.³⁾

교과교실제 운영학교의 공간현안은 기본적으로 교과교실형을 표방한 학습의 효율화를 위한 ‘교과지도’와 달라진 학교환경에서의 ‘생활지도’이며 이는 사회정서적 측면의 만족이 학업성취를 가져올 수 있다는 이론을 참고할 때 함께 제대로 작동되어야 하는 속성이기도 하다. 학교에서의 Stage-Environment Fit 이론은 Hunt(1975)의 개인과 환경간의 상호작용과 학업성취의 연관성을 발전시킨 이론으로 Bronfenbrenner(1986)는 학교를 포함한 주변환경의 변화가 청소년의 발달에 미치는 영향을, Rimm-Kaufman 등(2000)은 주변사람들과의 관계가 학교생활적응에 미치는 영향을 보고한 바 있다. 즉 학교환경은 물리적, 인적 관계의 맥락이 모두 잠재적 환경요소로 고려되어야 함이 밝혀진 것이다. 한편 School Engagement 이론은 Fredricks 등(2004)의 연구를 통해 정서(emotional) 인지(cognitive)행태(behavioral) 3요소를 학교참여의 기본적 속성으로 정의한 것으로 이후 정서적인 것이 선행되어야 그 다음단계의 인지 및 행태적 참여가 가능하다는 주장(Eccles et al 2013)과 정서측면은 동기부여 측면으로 더 분화되어 논의되어야 한다는 주장(Jennifer Symonds et al, 2016)으로 확장되어가고 있다. 이와 같이 청소년기 학교의 물리적 환경 및 인적 관계망이 학습효과를 이끌어내기 위해 정서, 인지, 행태적으로 긍정적인 영향을 미쳐야 한다는 사실은 물리적 환경설계가 사회적 관계에 미치는 영향을 생각해 볼 때 건축계획 측면에서도 그만큼 중요시해야 되는 주제이기도 하다. 본 연구에서는 이러한 역동적인 발달단계와 환

Table 1. Research frame based on Stage-Environment Fit theory (Stage-Environment Fit 이론에 기반한 연구의 틀)

Category	Topic to investigate	Item to investigate	Remarks
Learning aspect	Motivation for learning	Interest on the content of subject Review of poster and display	Table 2
	Interaction with teacher	Psychological barrier to contact	
Environmental aspect	Adaptation on environment	Willingness to use facility(homebase, locker, ability group class, waiting area, exploring place)	Table 3
Social aspect	Interaction among student	Number of friend, scope of friend, friendship,	Table 4
	Change in relation	Borrowing class material, autonomy of contact, companionship	

2) 박영숙, 수준별 이동식 수업을 위한 교과교실형 교사도입의 가능성과 한계-일본 교과교실형의 운영사례를 중심으로, 한국교육시설학회지 5(1), pp.78~94, 1998

3) 정주성, 교과교실제 도입의 허와 실, 한국교육시설학회논문집, 23(2), pp.6~7, 2016

경의 상호작용이라는 문제의 틀을 학습(교사와의 관계, 질문해결방법, 수업내용에 대한 관심변화, 학습동기 부여), 환경(환경적응, 스트레스관리), 사회관계(교우관계의 양적인 변화, 질적인 변화, 교류범위의 변화, 교우관계 속성)를 중심으로 만들어 설문작업이 이루어졌으며 그 주된 내용은 Table 1과 같다.

교과교실제 학교의 도입이 학생개인의 학습권에 대한 존중과 수준높은 교과교육을 목표로 했다는 사실을 상기할 때 학교의 학습공간 전환이 학생개인의 사회정서적 만족을 통해 학습동기 부여로 연결되고 있는지 확인하는 작업은 정책의 지속적 시행과 관련한 중요한 피드백이라 할 수 있다. 교우관계 등 사회정서적 욕구의 충족이 학년별로 어떤 양상을 갖는지 그리고 이와 별개로 학습관련 양태는 어떻게 변화하였는지 교차분석을 통해 학업성취도 예측과 사회정서측면의 부합도를 체크하고 두 그룹간의 차이를 살펴보는 것이 본 연구의 주된 내용이다.

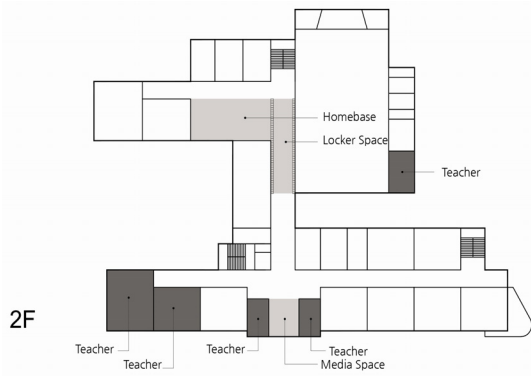


Figure 1. Plan of 1st grade students' major space (1학년 학생 사용 주요공간)

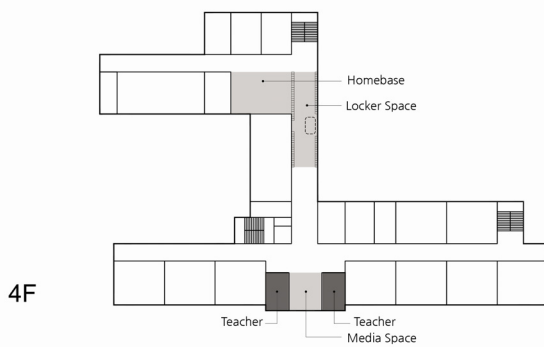


Figure 2. Plan of 3rd grade students' major space (3학년 학생 사용 주요공간)

3. 교과교실제 신축학교에서의 생활적응양상

3.1 학습양태와 관련한 차이

1학년과 3학년 학생의 생활적응양상에서 가장 큰 차이

를 보이는 부분은 학습관련 설문에 대한 답변에서 드러났다. 1학년 학생들의 전반적인 답변은 교과교실제의 공간구성 취지에 잘 들어맞으며 3학년과 비교할 때 긍정적인 답변이 지배적이었다. 이러한 학습효과와 관련된 두 학년 그룹의 상이한 양태는 이 주제에 대한 사회정서적 측면의 연관성을 살펴보아야 할 당위성을 제공하고 있다. 중학교 학생들의 학업동기부여와 긴밀히 연관되는 요소들로는 교과담당 교사와의 관계, 객관적 평가로 인한 자아인식, 동료관계, 자율성의 수용, 참여의 기회 등이 거론되고 있는데 4) 이러한 현안들은 교사연구실, 수준별 교실, 미디어센터의 이용양태 관련 설문 결과에서 간접적으로 유추가 가능하다. 교과교실제 추진의 주된 이유가 된, 교과목에 대한 흥미유발, 수준별 교육가능성, 자료의 축적효과 등을 파악할 수 있는 학습관련 설문에서 남녀 공히 1학년의 경우 교과교실제를 통해 교사와의 관계 및 학습환경에서 긍정적 효과가 드러난 것과 달리 3학년의 경우 부정적인 답변이 지배적이었다.

학습에 대한 흥미와 관련한 답변에서 과반의 학생이 긍정적으로 답변한 1학년에 비하여 3학년의 경우 남학생(73.7%) 여학생(77.8%) 공히 흥미를 유발하는 데에 공간

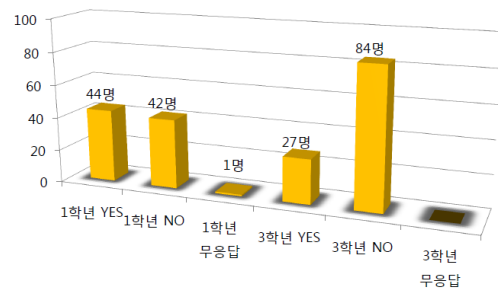


Figure 3. Comparison of increased interest on particular subject (특정과목에 대한 흥미증대 여부 비교)

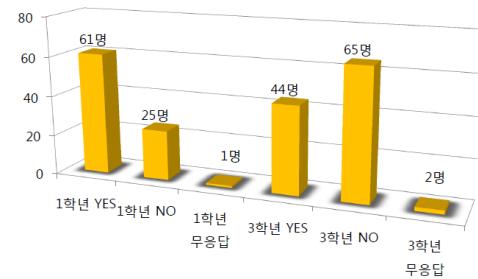


Figure 4. Comparison of reviewing poster and display in the classroom (교실내 포스터 및 전시물 리뷰여부 비교)

4) Eccles, Jacquelynne S. et al., Development During Adolescence: The Impact of Stage-Environment Fit on Young Adolescents' Experiences in School and in Families, American Psychologist, 48(2), pp.90~101, 1993

이 실패했음을 드러냈다(Figure 3). 이는 교실에 게시된 자료를 살펴보는 태도와도 긴밀히 연결되었는데 1학년 학생들의 적극적인 관심(남학생 59.0%, 여학생 80.9%)에 비하여 3학년은 게시자료에 관심을 가지는 학생이 남학생 42.9%, 여학생 39.6%에 그치고 있었다(Figure 4). 이는 학습관련 질문을 위한 교과담당 교사와의 교류정도와 일맥상통한 결과이다. 1학년의 60%정도가 “수업 외의 시간에 교사에게 질문을 한다.”라고 답변한 반면 3학년은 그 비율이 30%대에 머물고 있어 교과교실제의 취지에 반하고 있음을 알 수 있다. 두 학년 모두 교사의 위치파악에 대한 긍정적인 답변과 관계없이 교사와의 친밀도를 묻는 질문에 긍정적으로 답변한 1학년에 비하여 3학년은 현저히 낮은 답변을 보여주고 있으며 동일 교과에 대한 다른 학년의 수업내용에 대한 관심에 있어서도 1학년에 비하여 3학년이 무관심에 있어 두드러진 결과를 보여준다. 수준별 교실이용과 관련된 문항에서도 두 그룹의 차이를 살펴볼 수 있는데 본인의 학습능력에 따라 다른 그룹에 속하게 되는 시스템에 대하여 공간이용에 새롭게 적응을 요구받은 3학년의 심적 장벽이 더 높다는 사실을 알 수 있다(Table 2).

Table 2. Comparison of learning aspect(학습양상에 대한 비교)

Category	Questionnaire	3 rd grade student		1 st grade student	
		Yes	No	Yes	No
Learning motivation/ self regulation	Increased interest on particular subject	24.3% (M:26.3 F:22.2)	75.7% (M:73.7 F:77.8)	51.2% (M:57.5 F:45.7)	48.8% (M:42.5 F:54.3)
	Interest on other level's class content	18.0% (M:19.3 F:16.7)	82.0% (M:90.7 F:83.3)	44.8% (M:50.0 F:40.4)	55.2% (M:50.0 F:59.6)
	Reluctance to attend ability group class	28.8% (M:21.1 F:37.0)	71.2% (M:78.9 F:63.0)	23.4% (M:14.7 F:30.2)	76.6% (M:85.3 F:69.8)
	Review of poster and material displayed in the classroom	41.3% (M:42.9 F:39.6)	58.7% (M:57.1 F:60.4)	70.9% (M:59.0 F:80.9)	29.1% (M:41.0 F:19.1)
	Better at time management	41.8% (M:42.9 F:40.79)	58.2% (M:57.1 F:59.3)	64.4% (M:67.5 F:61.7)	35.6% (M:32.5 F:38.5)
	Willing to ask question before and after class	34.2% (M:36.8 F:31.5)	65.8% (M:63.2 F:68.5)	58.6% (M:62.5 F:55.3)	41.4% (M:37.5 F:44.7)
Relation with teacher	Awareness of location of teacher	57.3% (M:57.9 F:56.6)	42.7% (M:42.1 F:43.4)	79.1% (M:79.5 F:78.7)	20.9% (M:20.5 F:21.3)
	Close relation with teacher	29.7% (M:28.1 F:31.5)	70.3% (M:71.9 F:68.5)	56.3% (M:60.0 F:53.2)	43.7% (M:40.0 F:46.8)

3.2 일상생활과 관련한 환경적응 측면에서의 차이

앞에서 살펴 본 학습양태 관련 두학년 그룹간의 두드러진 차이는 일상생활에서도 나타나고 있어 사회정서적 웰빙과 학업성취의 긴밀한 관련성을 밝힌 기존 연구결과를 재확인시켜주고 있다(Table 3). 즉 일상에서의 부적응과 스트레스가 학생의 개인적 학습동기에 직간접적으로 영향을 미쳤을 가능성을 짐작하게 한다.

두 그룹간 가장 두드러진 차이는 교과교실제의 가장 대표적 특성인 개인사물함 및 홈페이지의 이용관련한 개인적인 적응문제로 드러났다. 또한 휴식 및 방과후 학습을 위한 다양한 장소 발굴과 관련하여 1학년은 50%이상 긍정적으로, 3학년은 70%이상 부정적인 답변하고 있다(Figure 5). 이는 스스로 환경을 발굴하고 이용하려는 태도가 공간제공 그 자체보다 학업동기부여에도 중요하다는

Table 3. Comparison of emotional aspect(정서적 측면의 비교)

Category	Questionnaire	3 rd grade student		1 st grade student	
		Yes	No	Yes	No
Use of home base/ locker	Ignorance of locker(carrying own bag)	72.1% (M:56.1 F:88.9)	27.9% (M:43.9 F:11.1)	36.8% (M:17.5 F:53.2)	63.2% (M:82.5 F:46.8)
	Inconvenience of acquiring information	91.7% (M:91.11 F:92.5)	8.3% (M:8.9 F:7.5)	61.2% (M:46.2 F:73.9)	43.8% (M:53.8 F:26.1)
	Feeling enough for waiting space in between classes	34.5% (M:35.7 F:33.3)	65.5% (M:64.3 F:66.7)	52.4% (M:65.8 F:41.3)	47.6% (M:34.2 F:58.7)
	Active exploring of diverse place	26.1% (M:22.8 F:29.6)	73.9% (M:77.2 F:70.4)	51.7% (M:62.5 F:42.6)	48.3% (M:37.5 F:57.4)
Sense of place	No place to rest	68.5% (M:68.4 F:68.5)	31.5% (M:31.6 F:31.5)	40.2% (M:22.5 F:55.3)	59.8% (M:77.5 F:44.7)
	Feeling tired for moving around	88.3% (M:87.7 F:88.9)	11.7% (M:12.3 F:11.1)	63.2% (M:47.5 F:76.6)	36.8% (M:52.5 F:23.4)
	Feeling connected to friend (They know my location)	21.5% (M:27.8 F:15.1)	78.5% (M:72.2 F:84.9)	39.8% (M:50.0 F:31.1)	60.2% (M:50.0 F:68.9)

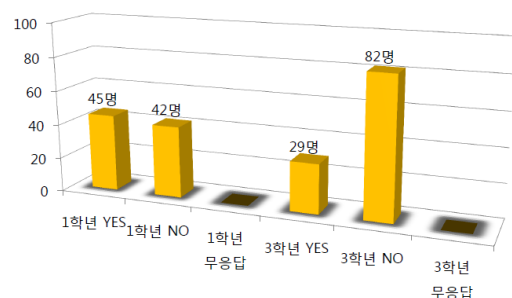


Figure 5. Comparison of exploring place for rest or study (휴식 및 학습장소 발굴여부 비교)

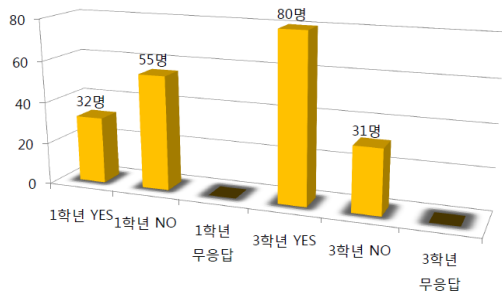


Figure 6. Comparison of tendency to carry own bag without using locker (개인사물함 비용 및 소지품 지참비교)

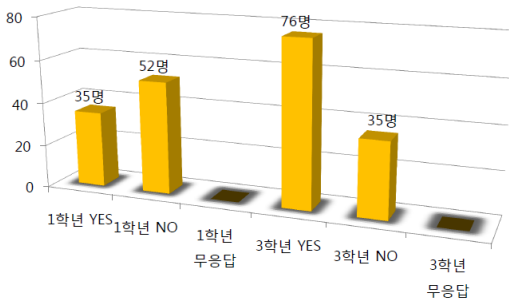


Figure 7. Comparison of tired feeling due to lack of rest place (휴식공간 부족으로 인한 피로감 호소여부 비교)

사실을 간접적으로 보여주고 있다.

3학년 학생들의 경우 남학생은 56.1% 여학생은 88.9%가 개인물품을 지니고 다니는 현상을 보여주고 있어 남학생 17.5%, 여학생 53.2%만이 개인물품을 지참한다고 답변한 1학년과 비교하여 사물함이용에 대한 3학년 그룹의 상대적으로 높은 거부감을 보여주고 있다(Figure 6).

3학년 학생들은 사물함 기피와 본인의 가방을 하루종일 매고 다니는 생활패턴으로 70%가까운 답변에서 정신적, 신체적인 피로를 호소하였다. 1학년은 쉴 곳이 없다고 답한 경우가 40.2%로 인식의 차이를 보여주고 있으며 이동에 따른 피로감에 대한 질문에 대해서도 3학년에 비하여 확연히 낮은 수치를 보여준다(Figure 7)

홈베이스 이용이 증가할수록 교과교실제 학교에 대한 만족도가 높다는 이전의 연구⁵⁾는 사회정서적 웰빙이 학습성취도를 높인다는 이론과의 일관성 측면에서 받아들일 수 있는데 실제로 Y중학교의 경우 홈베이스 이용을 부정적으로 보는 학생들은 공간을 적극적으로 찾는 노력에서도 낮은 응답을 보일뿐 아니라(Figure 5) 쉬는 시간 충분한 휴식을 취하지 못하는 상태로 수업에 임하며 개인물품을 지속적으로 가지고 다니는 피로함을 호소, 교과교실제 학교환경에 대한 부적응을 드러내고 있었다.

5) 김승제, 교과교실제 중학교에서 공간 이동형태 유형에 관한 연구, 대한건축학회논문집 계획계, 26(10), pp.55~62, 2010

3.3 교우관계와 관련한 차이

앞서 Stage-Environment Fit이론에서 밝힌 바와 같이 청소년들의 관심이 친구들에게 경도되는 중학교 기간은 사회관계의 만족도가 전반적인 학교생활에 대한 만족도 및 그에 따른 학습성취도와 긴밀히 연관되어있다고 보고된 바 있다. Table 4에서 보는 바와 같이 3학년 학생의 경우 학교환경의 변화로 인해 교우관계가 넓어지고 다양해졌다고 인지하고 있으나 그동안 물품을 빌린다던가 쉬는 시간 어울리던 교우관계가 교과교실제 학교환경으로 불안정해지면서 불편한 심리가 드러나고 있다. 실제로 과반의 3학생들이(남학생 61.4%, 여학생 74.1%) 수업준비물을 안 가져왔을 때 빌리기가 힘들어진 공간시스템에 대해 불편해 하고 있었으며 이는 1학년의 답변(남학생 23.1%, 여학생 51.1%)과 차별화되고 있다. 3학년의 경우 확대된 교우관계와는 별개로 같은 클래스 내 교우관계의 심화에는 오히려 53.2%의 학생이 부정적으로 답하고 있어 1학년의 70%에 육박하는 긍정적 답변과 차이를 보여준다. 특히 수업을 위한 이동시 함께 다닐 교우들의 존재에 대하여 민감하게 반응하는 비율이 3학년의 경우 18.9%(남학생 14.0%, 여학생 24.1%), 1학년의 경우 14.9%(남학생 5.0% 여학생 23.4%)로, 유사한 비율의 여학생은 차지하고라도 남학생의 경우 3학년이 더 높다는 사실은 기존학교에서의 또래집단의 형성과 권력관계가 공간시스템의 변화와 더불어 변화를 겪으면서 다변화되고 있다는 심증을 가능하게 한다(Table 4). 이는 심층인터뷰를 통해 두드러지게 나타났는데 봄비는 사물함주변에서 과밀상황과 관련하여 사고를 겪으면서도 상대적으로 넓은 홈베이스가 소수의 학생들에게 점거되어 있는 현실로 나타나고 있다. 이러한 현상은 3학년에서 더욱 심하게 나타나고 있어 신입학 시기부터 이러한 가능성을 희석시키는 교과교실제 학교공간의 학교폭력 예방 가능성에 주목하게 만든다. 정주성(2016)은 학교환경내 학년별로 서로 다른 두 종류의 거점공간에 대한 이용의식의 분석에서 중앙집중형 거점공간이 분산형 거점공간에 비해 불만족비율이 높다는 사실을 밝힌 바 있다. 특히 휴식시간에 중앙집중형에서 교과교실내 체류가 더 길게 나타났다는 사실은 이러한 중앙집중형에 대한 상대적 비효율성을 밝힌 바 중앙집중형을 채택한 본 연구대상 학교와 일관성 있는 결과를 보여준다. 기존의 연구를 통해 드러난 중앙집중형 거점공간의 문제가 학교이전이라는 현안앞에서 더욱 첨예하게 드러났다는 사실은 사회화 과정에서 다양한 어려움을 겪는 중학교 학생들의 일상에 좀 더 섬세한 계획이 필요성을 대변해 준다.

Table 4. Comparison of social aspect(사회적 측면의 비교)

Category	Questionnaire	3 rd grade student		1 st grade student	
		Yes	No	Yes	No
Making friends	increased number of friend	63.0% (M:65.0 F:61.1)	37.0% (M:35.0 F:38.9)	-	-
	deepened friendship in class	46.8% (M:57.9 F:35.2)	53.2% (M:42.1 F:64.8)	69.8% (M:92.5 F:50.0)	30.2% (M:7.5 F:50.0)
	hard to make friends	29.7% (M:31.6 F:27.8)	70.3% (M:68.4 F:72.2)	17.2% (M:12.5 F:21.3)	82.8% (M:87.5 F:78.7)
	increased number of friend in other level	46.8% (M:46.5 F:48.1)	53.2% (M:54.4 F:51.9)	55.2% (M:62.5 F:48.9)	44.8% (M:37.5 F:51.1)
	increased number of friend in the same level	66.7% (M:66.7 F:66.7)	33.3% (M:33.3 F:33.3)	81.6% (M:92.5 F:72.3)	18.4% (M:7.5 F:27.7)
Change in relation	hard to borrow missing material	67.6% (M:61.4 F:74.1)	32.4% (M:38.6 F:25.9)	38.4% (M:23.1 F:51.1)	61.6% (M:76.9 F:48.9)
	sensitive at companion to move between class	18.9% (M:14.0 F:24.1)	81.1% (M:86.0 F:75.9)	14.9% (M:5.0 F:23.4)	85.1% (M:95.0 F:76.6)
	hard to know the location of friend	42.3% (M:43.9 F:40.7)	57.7% (M:56.1 F:59.3)	-	-

4. 학년별 차별화된 환경적응 양상과 함의

교과교실제 학교와 특별교실형 학교의 가장 큰 차이는 개별학생이 소속된 학급교실과 개인자리의 문제라 할 수 있다. 앞장에서 살펴본 학습, 정서, 사회적 측면에 대한 비교로 볼 때 신축학교의 획기적인 새로운 공간에도 불구하고 입학 후 1년을 보낸 학교환경과 확연히 다른 교과교실제 학교로의 재적응의 시기를 거친 3학년 학생들의 수용태도는 전반적으로 부정적이었으며 이는 1학년의 부담 없는 수용태도와 큰 차이를 보이고 있다. 중학교로 진학하면서 구교사에서 본인의 학급교실과 자리를 기반으로 교우관계를 만들고 그룹을 확장해 가던 3학년 학생들이 신축 교과교실제 학교로 전이과정중 개인의 자리를 잃게 된 사실이 적응에 가장 큰 걸림돌로 작동하고 있는 것으로 보인다. 3학년 학생의 교과교실제 학교환경에 대한 이와 같은 부정적 수용태도는 심리적 거부감으로 작동, 개인사물함 미사용과 학년별 홈페이지 공간의 미이용 등으로 나타나고 이러한 일상의 부적응이 자연스럽게 학습동기 부여에 부정적 영향을 미친 것으로 나타났다. Table 3에서 보

는 바와 같이 두 학년 공히 학교 내 쉼 공간의 부족을 언급하였으나 3학년의 68.5%와 1학년의 40.2%는 분명한 차이를 보여준다. 특히 과거에 학급교실을 통하여 본인만의 자리를 경험한 3학년의 경우 부재의식이 더욱 크다는 사실이 밝혀졌으며 머무를 곳이 없어 피곤함을 토로하는 학생의 비율이 88.3%로 3학년이 현저히 높았다는 사실에 주목해야 한다(Figure 7). 이러한 학생 개인의 학교 내 개인 영역의 부재는 본인의 자리가 특정되지 않음으로 하여 42.3%학생들이 친구가 어디에 위치하고 있는지 알 수 없다고 밝히고 있고(Table 4) 78.5%에 달하는 3학년 학생들이 자신의 위치 또한 친구가 알 수 없다고 인식하면서 친구와 연결되어 있지 않다는 장소적 불안정함으로도 나타나고 있다. 이 숫자는 상대적으로 그러한 인식이 더 낮은 1학년 학생들의 60.2%와 비교될 수 있다(Table 3). 3학년 학생들은 그동안 당연시 해왔던 지정석이 사라짐으로써 수업시 이동을 함께 하거나 물건을 빌리는 등 안정적으로 구축된 교우관계가 취약해지면서 스트레스를 겪고 있다는 사실이 심층면접을 통해 드러났다. 개인적인 대화를 통해 정서적 교감을 나눌 대상이 사라진 사실과 본인만의 자리라는 영역성 부재가 휴식공간의 부족으로 인한 피로감과 함께 복합적으로 나타나 학습동기 부여에 실패하고 있음을 보여준다.

홈 베이스 이용과 교과교실제 학교에 대한 적응문제 및 이와 관련한 만족도의 상관관계를 밝힌 이전의 연구결과⁶⁾는 홈페이지이용을 활성화시킬 수 있는 방안과 이용을 저해하는 기제들에 대한 파악을 요구하고 있다. 본 연구의 심층인터뷰에서는 홈 베이스 이용이 망설여지는 이유로 공간사유화와 규모의 문제가 거론되었으며 특히 3학년 학생들의 답변에서 해당되는 경우가 많았다. 이러한 사적대화가 힘든 홈 베이스의 규모문제와 특정그룹의 공간사유화에 대한 문제는 좀 더 심층적인 추후 연구가 요구된다. 그럼에도 불구하고 중앙집중형 거점공간이 분산형에 비해 이용 빈도가 현저히 떨어진다는 사실과 중앙집중형 거점공간 이용자들간 학급단위 전용공간에 대한 열망이 높게 나타난 사실⁷⁾이 본 연구에서도 일관성 있게 밝혀져 분산식의 거점공간 배치가 새로운 환경적응에 어느 정도 도움을 줄 가능성을 열어준다고 판단할 수 있다. 즉 홈 베이스가 학년별 큰 공간으로 일원화되어 특정그룹이나 개인의

6) *ibid.*

7) 정주성, 거점공간 운영방식 차이에 따른 교과교실형 중학교 공간 이용의식분석, 한국교육시설학회논문집, 23(6), pp.19~26, 2016

독점적 사용의 여지를 주기보다는 여러 개로 나뉘어 학습, 대화, 휴식으로 유연해 질 때 교우관계 유지를 위한 소규모 대화나 학습공간으로의 사용에 더 바람직 할 것이라는 추론을 가능하게 한다.

5. 결론

학교환경의 사회정서적 만족이 학습동기부여와 학업성취에 크게 영향을 준다는 이론을 기반으로 교과교실제 학교로의 학습환경 변화가 가져온 학생들의 적응문제를 다룬 본 논문은 다음과 같은 중요한 사실을 밝혔다.

첫째, 중학교 재학 중의 교과교실제 학교로의 학습환경 전이는 입학시 중학교 환경으로의 적응과는 다른 차원의 어려움이 있으며 재학 중의 재적응이 더 큰 어려움을 동반한다. 둘째, 공간재구성에 따른 이러한 적응의 어려움은 개인지정적 박탈과 관련된 교우관계의 변화에서 가장 크게 나타나고 있으며 교우관계에 집중하는 청소년기 학생들에게 사회정서적 불만족으로 작동, 학습동기를 저하시키고 있다. 셋째, 공간변화를 통해 스트레스를 경험하는 3학년 학생들은 교과교실제 공간자체에 대한 거부감을 가지며 공간을 제대로 활용하지 못하여 피로감을 더 크게 느끼고 있다. 넷째, 학습환경의 업그레이드를 표방하는 교과교실제 학교로의 전환이 성공적으로 정착하기 위해서는 이러한 사회정서적 문제해결이 이루어져야 하며 이는 홈페이지 디자인에 있어 규모의 축소와 개수를 늘리는 다양한 선택의 부여 등으로 가능성을 열 수 있다.

서로 다른 사회화를 겪은 두 개의 그룹을 대상으로 교과교실제 학교에서의 학생들의 적응을 살펴본 본 연구는 사회정서적 측면과 학습측면의 긴밀한 관련성을 재확인해 주었으며 개별 학급 교실내 사회화과정을 겪은 3학년 학생들이 새로운 학교환경에서 사회정서적 적응에 더 큰 어려움을 겪고 있으며 이와 연결된 교과교실제 학교전반에 대한 부정적인 태도는 개인의 학습권부여라는 교과교실제 학교의 취지를 약화시키고 있다는 사실이 드러났다. 일반적으로 특별교실형 중학교의 교실은 일정수의 그룹이 특정기간 동일공간에서 생활하면서 소사회의 긍정적 측면과 부정적 측면이 동시에 발현되는 장소이다. 이러한 특별교실형 학교는 청소년기 학교의 일상생활에 있어 교과교실제학교의 구성과는 다른 방식으로 사회정서적 적응과 그에 따른 학습동기에 큰 영향을 미친다. 본 연구에서 다루어진 바와 같이 학교이전으로 인하여 두 개의 다른 공간을 경험한 학생그룹과 새로운 교과교실제학교로 입학한

학생그룹간의 환경적응 비교는 기존의 특별교실형 일반학교에서 교과교실제 신축학교로 옮겨온 학생들에게 있어 발달단계와 부합되지 못하는 새로운 환경에 대한 거부감이 학습효과의 상대적 저감으로 나타나고 있음을 드러내고 있다. 본 연구에서 밝힌 입학시부터 교과교실제 학교공간을 수용, 적응하는 집단과 기존 특별교실형에서 교과교실제로의 전이에 적응하는 집단 간의 차별화된 공간적응 양상은 기존학교가 교과교실제 학교로 변화되는 경우 어떠한 거점공간과 공간배치전략으로 이러한 문제를 해결해 나가야 할지 공간계획 전문가들에게 많은 이슈를 던져주고 있다.

References

1. Eccles, Jacquelynne S. et al., Development During Adolescence: The Impact of Stage-Environment Fit on Young Adolescents' Experiences in School and in Families, *American Psychologist*, 48(2), pp.90~101, 1993
2. Kim, Seung-Je, The Study of the Spatial Moving Behavior Type based on the Variation Type in Middle School, *Journal of the Architectural Institute of Korea*, 26(10), pp.55~62, 2010
3. Jeong, Joo-Seong, A Review for System of Variation Type, *Journal of the Korean Institute of Educational Facilities*, 23(2), pp.6~7, 2016
4. Jeong, Joo-Seong, An Analysis about Awareness of Use in Space on Variation Type in Middle School According to the Type of Management for Homebase, *Journal of the Korean Institute of Educational Facilities*, 23(6), pp.19~26, 2016
5. Park, Young-Sook, Possibility and Limit of new School Building Type for Instruction at Variable Curriculum Classroom by Achievement Level, *Journal of the Korean Institute of Educational Facilities*, 5(1), pp.78~94, 1998
6. Symonds et al., Emotional and Motivational Engagement at School Transition: A Qualitative Stage-Environment Fit Study, *Journal of Early Adolescence*, 36(1), pp.54~85, 2016

접수 2020. 2. 25
 1차 심사완료 2020. 3. 3
 2차 심사완료 2020. 3. 10
 게재확정 2020. 3. 19