

농촌지역 활성화를 위한 도시공원의 활용 - 구례군 백련제 주변 관광자원화사업을 사례로 -

박지환 · 오창송*

목포대학교 조경학과 · *영남대학교 산림자원 및 조경학과

The Utilization of Urban Park for the Activation of Rural Area - Focus on the Baelyeonje Nearby Tourism Resources Development, Gulye-gun-

Park, Ji-Hwan · Oh, Chang-Song*

Dept. of Landscape Architecture, Mokpo University

**Dept. of Forest Resources and Landscape Architecture, Yeungnam University*

CDUVTCEV : This study is conducted to propose urban park utilization and master plan in rural areas. Urban parks designed for the rural areas can be divided into three types: a themed type for rural tourism, a community type for hub regenerations and a waterfront type for using agricultural reservoirs. To use the themes and characteristics of ruralness, these types are required a multi-layered spatial structure. And ecological, cultural and economic networks of local tourism resources have to be integrated by utilizing agricultural reservoirs. Therefore, urban parks in rural areas can be defined as a part of the public benefit project aiming to revitalize the local economy. Also, urban parks are necessary to use attractions and amenities in rural areas. Based on theoretical backgrounds, this study proposed two sustainable master plans as the tourism resource development project for Baelyeonje, Gulye-gun. For ecological and cultural sustainability, this study proposed the environment restoration plan which reinforces the scenic resource of Nogodan in Mt. Jiri by developing the underdevelopment plan with consideration of the local landscape characteristics and resources. For economic sustainability, building the Mt. Jiri tourism complex and economic communities are needed to promote investments for securing mutual economic benefits. To achieve the sustainability, further studies related to the social equity and investment of private capital in rural areas are needed.

Mg{" yqtfu : Sustainability, Rural Theme Parks, Urban-Rural Exchange, Rural Hub Regeneration, Agricultural Reservoir.

I. 서 론

1. 연구의 배경과 목적

19세기 중후반부터 형성된 자연과 여가에 대한 관심은 지금까지 진행 중이다. 근대 사회는 산업노동에 도시민들의 피로를 풀어주는 장치로 도시공원을 발명하였고,

움스테드(Frederick Law Olmsted, 1822~1903)는 맨하탄 한복판에 농촌의 경관을 닮은 센트럴파크를 조성하였다. 이후 농촌을 닮은 도시공원은 공공성과 기업 CI의 규범적인 모델로 각인되었고, 탈농자들에 회고적 향수를 제공하는 공간이 되어 150년 이상 사회존립의 기반으로 작동하였다(Shunsaku, 2001).

그러나 역사처럼 도시공원이 도시만의 전유물이라고 단정할 수 없을 것이다. 현 농촌지역에는 동네 또는 축제의 이름을 딴 다수의 공원이 존재한다. 1995년 제1기 민선 지방자치단체장 선출, 2002년 농촌관광 마을사업

Corresponding Author : Oh, Chang-Song
Tel : +82-53-810-2970
E-mail : 21500697@yu.ac.kr

추진, 2004년 「농림어업인의 삶의 질 향상 및 농산어촌 지역 개발촉진에 관한 법률」과 2008년 「도시와 농어촌 간의 교류촉진에 관한 법률」 제정에 따른 도·농교류의 제도적 지원체계가 마련되면서, 농촌은 과거 식량생산의 공간에서 현재 휴양 및 체험 등 다원적 공간으로 전환되었고 농촌지역 내 도시공원은 지역 거점 공간으로 주목받게 되었다. 특히 2005년 이후 농촌테마공원이라는 신 개념이 정립되면서, 도시공원으로 결정된 공간은 농촌의 생활공간이자 도시민과 함께하는 교류문화운동의 저변을 확대시키는 기회의 장이 되었다. 그럼에도 불구하고, 농촌과 도시공원의 결합은 여전히 이질적인 상태로 놓여 있다. 첫째, 일반적이고 보편적인 공간 및 시설 도입으로 공원의 특색과 차별성이 부족하다. 둘째, 도시민들의 요구와 눈높이에 맞는 체험 및 위락시설, 이용 프로그램이 부족하다. 셋째, 방문객은 증가하였으나 대부분은 인근지역을 잠깐 들리는 경유형 또는 단순 방문객에 불과하다. 넷째, 공원시설 중 실제 소득 창출이 가능한 수익시설이 부족하여 유지관리에 소요되는 비용의 확보가 어렵다 (Yang and Cho, 2014).

따라서 농촌지역 내 도시공원은 원주민과 도시민 모두의 조건을 충족시켜야 하는 만큼 도시의 공원과 다른 접근이 필요할 것이다. 이에 본 연구는 농촌지역에 적합한 도시공원의 활용에 관한 이론을 고찰 한 후 실천하기 위해 도시공원 사업 추진을 위한 기본계획(master plan)을 수립하고자 한다. 부수적으로는 지역자원을 활용한 도·농교류의 촉진과 지역 경제 활성화를 위한 후속 연구의 기초 자료를 제공하고자 한다.

2. 연구범위 및 진행과정

본 연구는 전국 농촌관광의 수요가 증가하고 있음에도 불구하고 구례군의 관광사업이 침체되는 상황에서 일관된 계획을 통한 해결 방안과 기존의 관광계획에 대한 보수적 선입관을 제고할 필요에서 출발하였다. 연구의 대상지는 전라남도 구례군의 거점 지역인 구례읍 백련리 481 일원(330,000㎡)으로, 내용적 범위는 백련계 주변 관광자원화 사업에 대한 기본계획을 수립하는 것이다. 구체적으로는 봉정산과 백련계 사업계획에 따른 도시공원 조성의 타당성을 검토하였다.

본 연구는 기본계획에 앞서 농촌지역 내 도시공원 활용에 관하여 농촌관광, 거점재생, 자원이용과 같은 다각적 측면에서 선행 이론들을 고찰하였다(제 II 장). 다음으로는 단계별로 구분하여 기본계획을 진행하였다. 제 III 장은 개발목적에 따른 여건을 분석하는 것으로, 구례군 구례읍과 구도심을 연결하는 주변 환경을 조사·분석하여

대상지의 선정 배경을 기술하였다. 제 IV 장은 이론적 고찰의 내용을 토대로 계획의 개념과 방향을 설정하였고 공간분배 및 시설배치를 구상하였다. 세부적 계획 반영 사항으로는 공간배치구상, 기본계획, 사업계획을 수립하였다. 제 V 장 결론에서는 제 II 장에서 고찰된 농촌지역 내 도시공원의 활용에 관한 이론에 기초하여 본 사업의 실천 및 적용 내용을 요약하고 그 한계를 정리하였다.

II. 이론적 고찰

본 장은 농촌지역과 이질적 형태의 도시공원 활용에 관한 이론들을 고찰하였다. 동시에 농촌지역에 적합한 도시공원의 활용 유형을 도출함으로써 본 계획의 기본 개념의 설정에 관한 방향과 방안을 모색하였다.

1. 농촌지역 내 도시공원의 설치

현재 쇠퇴하는 농촌지역의 현황을 고려할 때 “사회적 참여와 통합의 형태를 지역의 정서에 대입”하는 지역사회 애착심(community attachment)에 의한 심리적 연대가 중요하다(McCool and Martin, 1994; Kim et al, 2017). 최근 농촌 지방자치단체는 도·농의 생활심리적 편차를 줄여 지역 애착심을 높이기 위한 방안으로 ‘도시관리계획 시설 공원(도시공원)’을 설치하고 있다. 그 이유는 도시와 동등한 편익을 수혜 받을 수 있고, 지역주민의 생활경관을 유지하면서 개발할 수 있고, 방문객인 도시민의 환경적 이질감을 줄일 수 있기 때문이다.

따라서 도시공원은 도시만의 전유물이라고 할 수 없다. 조선시가지계획령(1934 제정, 1962 폐지)과 이후 인계되어 제정된 「도시계획법(1962 제정, 2002 폐지)」 등은 도시의 범위를 향후 개발을 통해 도시화가 이루어질 수 있는 ‘잠재적 지역’까지 포함시켰다. 그 연장선상에서 현행 「국토의 계획 및 이용에 관한 법률(2002 제정)」도 도시와 비도시를 국토 동일체의 개념으로 취급하고 있어, 도시공원은 농촌에도 설치 할 수 있는 도시관리계획시설 이라고 할 수 있다. 이에 도시공원의 효과는 첫째, 농촌의 요소들을 공간적 자산으로 인식함으로써 지역의 총체적 이미지를 만들 수 있는 잠재성을 내포한다. 둘째, 농촌을 다양성의 실체로 이해함으로써 연속적이고 다층적인 농촌구조로 구상할 수 있다. 셋째, 농촌 내에 도시적 요소를 설치함으로써 현대적 공공성을 담는 공간으로 구축할 수 있다. 넷째, 농촌 커뮤니티 형성을 촉발시켜 공유재로 활용을 전개할 수 있다.

2. 농촌지역 내 도시공원의 활용

가) 농촌관광을 위한 테마형 도시공원

농촌을 관광한다는 것은 ‘농촌다움’을 핵심 편익으로 하는 관광(Kang, 2007, Park, 2001)으로, 자연과의 접촉을 늘리고 향토 문화와 전통적 생활양식을 접하기 위한 전원생활의 욕구를 수용하는 것이다(Ministry of Agriculture and Forestry and Korea Rural Community and Agriculture Corporation, 2007). 이에 농림부(Ministry of Agriculture and Forestry, 2004)는 농촌관광을 도·농 주민간의 교류활동이자, 도시민에게 휴식·휴양, 새로운 체험공간을 제공하는 것으로 정의하였다.

국립공원 및 도립공원과 같은 보존 중심의 자연공원과 달리, 농촌에 설치되는 도시공원은 테마성을 갖는다. 이를 농촌테마공원이라고 불리는데, 이 공원은 “농촌지역을 대상으로, 농촌자원을 조성의 주제로 삼되, 농촌자연경관을 보전하는 범위에서 기반시설을 정비하여, 도·농 주민이 건강·휴양 및 정서생활의 향상에 기여하는 공원을 의미한다. 또한 여타의 농촌지역개발사업과 다르게 단순한 기반시설 확충이 아니라 농촌의 지역적 특성을 파악하여 저마다의 독특한 성격에 맞는 적절한 수준의 시설형태를 도입하도록 지역특성을 형성하는 자연자원, 역사자원 및 사회·문화자원 등을 주제로 한 공공기반시설로서의 공원이다(Korea Rural Affairs Corporation, Institute of rural and fishing villages, 2006).”

이 관점에서 농촌의 도시공원은 지역생활편익만을 고려하는 도시의 공원과 달리, 도·농교류의 기초 공간으로써 지역 고유의 어메니티 자원을 인접 관광루트와 연계하는 정책적 유형의 시설이라고 할 수 있다.

나) 농촌 거점 재생을 위한 커뮤니티형 도시공원

도심공동화를 방지하고, 침체된 지역경제를 활성화시키는 목적으로 지역 내 산업구조의 변화에 따른 공간 구조를 재편성하고, 지역주민의 커뮤니티를 향상시키는 것을 도심재생이라고 한다. 도심재생이 필요한 지역은 대도시 외에도 중소도시 또는 군면소재지까지 확대 할 수 있다. 쇠퇴 원인은 구도심의 기반시설과 건축물의 노후화, 이해 당사자 간 갈등, 도심부의 역사적 정체성 약화, 인구 감소 등이다(Kim, 2012). 특히 농촌지역의 거점 면소재지는 인구구조의 고령화로 배후마을의 위축이 가속화되어 그 기능이 저하되고 있는 실정이다.

농촌 거점 재생 방안으로는 주택단지재개발 방식과 같은 물리적 사업보다 도시공원과 같은 소극적 사업을 통해 관광문화체험 프로그램을 육성하는 보전적 지역재생의 정책이 추천받고 있다. 그 이유는 ① 관광을 통한

지역발전을 이루기 위한 거점 및 연계 기능의 보유, ② 주민의 자생력 강화와 공동체 교류 기능의 회복, ③ 산과 하천 등 생태적 요소를 매개한 본연의 연속성과 다층적인 공간구조로 하는 농촌 경관의 회복이다(Kim, 2012; Lee et al, 2014; Oh, 2015; Yoon and Yun, 2015).

다) 농업용 저수지의 복합 용도를 위한 수변형 도시공원

농촌지역 공원화 자원으로 가장 많이 활용되고 있는 것은 저수지이다. 농업용 저수지는 농업경영 규모의 확대를 모색하고 용수를 안정적으로 공급하는 농업수리자산으로 오래전부터 농업 발전을 위한 사회자본의 하나로 건설과 축적이 이루어져 왔다(Kim, 2004). 그러나 최근, 농업용 저수지는 시설의 노후화와 유지관리 비용의 증대, 주변 도시화로 인한 수질 악화, 담수 용량의 감소와 누수의 위험성으로 농업수리시설이라는 단일 기능의 한계에 봉착하였다(Agriculture, Forestry, Maritime, Affairs and Fisheries Committee, 2007; Park, 2005).

우리 국회는 농업생산기반시설로서 저수지의 한계를 극복하기 위해 2009년 6월 9일 「농촌생산기반시설 및 주변지역 활용에 관한 특별법(약칭: 농업기반시설법)」을 제정하였다. 이 법에 따라 농업용 저수지는 “계획적이고 친환경적인 활용 계획 수립으로 소규모의 음성적인 난개발을 방지하고, 도시 자본 유치 등을 통한 지역 특화사업 및 관광자원화 등 다양한 소득원 창출로 지역주민의 고용 및 농외소득의 증대는 물론, 개발이익을 유지관리비 및 농촌지역 재투자 등으로 활용”이 가능하게 되었다. 특히 관련 제도는 활용 구역을 그 ‘주변지역’으로 확장하여 건축행위에 관한 규제를 한층 완화하였고 관광단지, 과학연구단지, 유통단지, 신재생에너지시설 등으로 ‘주변부지활용사업’을 한정하여 개발과 보전의 균형점을 제시하였다. ‘주변지역’은 자연공원 구역이 아닌 이상 「국토의 계획 및 이용에 관한 법률」에 따라 도시기반시설을 설치할 수 있어 도시공원으로 활용이 가능하게 되었다. 따라서 농업용 저수지에 관한 현 제도의 취지는 저수지가 가지고 있는 공익적 기능을 확대하는 것이고 저수면과 주변지역과의 관계성을 형성하고 확장하는 것이라고 할 수 있다.

Kim(2004)의 연구에 따르면, 법 시행 이전 2001년부터 저수지 주변부지의 활용은 꾸준히 증가하는 추세이다. 영농부지로 활용하는 경우는 감소하나 목적 외 활용은 증가하면서 본래의 저수지 수면 활용과 상이한 방향으로 전개되고 있는 중이다. 농업용 저수지의 목적 외 활용하는 방안으로는 농촌테마공원 개발에 관한 다수 사례가 있다. 농업수리시설의 공원화사업은 도시와 차별되는 농

Table 1 urban parks designed for the rural area

rural tourism & thema	regeneration of rural hub	utilization of agricultural reservoir
<ul style="list-style-type: none"> - providing the benefit of ruralness - promoting the community's attachment - utilization of rural resources 	<ul style="list-style-type: none"> - activation of local economy - community improvement of local residents - networking of rural hub and tourism resources 	<ul style="list-style-type: none"> - multi-layer utilization of agricultural production facilities - eco-cultural connections using nearby sites - promoting of policy based on rural amenity

촌 특유의 고유한 자연·문화·사회자원을 활용하여 농촌 주민과 도시민에게 자연친화적인 휴식·레저·체험공간을 제공할 수 있다. 또한 농촌지역이 소재하는 어메니티를 증가시켜 도농간의 교류를 확장하는 역할을 담당할 수 있다.

III. 계획여건 분석

1. 광역적 입지 여건

대상지가 위치한 구례군은 지리적으로 한반도 서남쪽에 위치하여 하동군, 곡성군, 순천시, 광양시, 남원시와 접한다. 광주, 순천, 광양 등 주요 도시들과 30~50km와 거리를 두고 있어 문화관광 및 전원·휴양 도시로서의 잠재력을 갖추고 있다. 구례군의 관광환경은 타 지역에 비해 매우 우수하다. 지리산과 섬진강 권역의 잘 보존된 자연관광자원과 온천, 사찰, 유교 문화재 등 문화자원도 풍부하다. 더불어 장수마을, 산수유마을 등 친환경 마을에서는 체험 및 숙박을 할 수 있고, 산수유 꽃 축제, 섬진강변 벚꽃 축제, 동편제 소리축제 등 다양한 지역행사가 매년 개최된다. 그럼에도 불구하고, 구례군의 관광객은 큰 폭으로 감소하고 있는 추세이다. 2012년 6,547,533명이 구례군을 방문하였지만 2015년에는 2,097,283명이 방문하였다. 대부분의 관광객은 지리산 노고단, 천은사, 화엄사에 집중하였고, 다음으로 산수유사랑공원(236,107명, 2015년 기준)을 방문하였다. 구례군의 자연공원은 총 13개소로 2014년 93.1km²인 반면, 2015년 0.6km²로 급감하였다. 도시공원은 총 12개소 0.49km²로 어린이공원 9개소 (15,000m²), 근린공원 2개소(459,000m²), 체육공원 1개소 (30,000m²)가 설치된 것으로 보아 관광자원과 연계하여 도농교류의 거점이 될 수 있는 넓은 면적의 근린공원이 부족한 실정이다.

2. 개발 정책 여건

제3차 관광개발기본계획(2012~2021)상 호남권 개발전략에 따르면, 구례군은 지리산 산악자원을 이용한 고급형 레포츠 관광자원 개발과 섬진강 수변자원을 활용한 친수공간 및 강변생태문화 관광기반 구축 및 활성화를 위한 전략적 위치에 있다. 제3차 전라남도종합계획(2000~2020)은 구례군을 자연생태관광축(영광~구례)으로 설정하여 체험관광 및 전통문화 자원의 접목을 목표로 하고 있다. 국가의 상위개발계획에 기초하여 구례군의 자체 발전방향은 “은퇴 후 전원생활을 위한 주거단지개발 기반 구축”으로 설정하였다. 구체적 전략은 ① 지역 특성과 연결된 순환도로 개설을 통한 접근성 제고, ② 관광산업 활성화를 통한 도심재생 활성화, ③ 산지 자원을 활용한 친환경 전원주거단지 조성이다.

3. 대상지 현황과 선정

구례군은 지리산국립공원에 의해 개발이 제한된 상태 이기에 농업이외의 소득이 낮을 수밖에 없는 전형적인 토지이용구조를 가지고 있다. 더불어 관광객이 급감하고 있다는 점은 구례군이 새로운 관광 자원 창출의 필요성을 대변하고 있다. 따라서 구례군은 지리산 중심의 관광에 대한 한계를 인지하였고 군 소재지의 재생 필요성과 상대적으로 소외되었던 군 관문지역의 관광객 유치를 위해 구례읍에 도시공원을 계획하게 되었다.

본 연구의 대상지가 위치한 봉성산과 백련제는 구례군청과 구도심이 접하는 곳으로 지역 주민의 이용과 외지인의 접근이 매우 양호한 편이다. 경관적으로는 군의 관광거점인 지리산과 섬진강 반대편에 위치하면서도 시각적 연결성을 확보하고 있다. 상징적으로는 동측의 노고단과 서측의 갈마봉 사이 구례읍을 받치고 있는 봉성산과 요강바위산의 수계는 구례의 젓줄로 인식되고 있다. 개발 가능성으로는 표고 70~160m 사이로 동측으로 경사를 이루며 구례읍의 등줄기 지형을 형성하고 대상지 62%가 20%이하의 완경사를 이루고 있어 공원개발이 양호한 편이다. (Table 2, Figure 1).

Table 2. site conditions

classify		conditions
location		- Mt.Bongsung and Baekruyn-reservoir (Baekrun-ri 481, Gurye-gun, Jeollanam-do) - nearby the town of Gurye-eup
natural - envir	terrain	- the slope distribution (0 ~ 10%) area of the facility (118,800m ² , 30%)
	vegetation	- farmland formed at the foot of the mountain.
	landscape	- formation of pine trees and deciduous forests in the northern part.
	hydrology	- Baekruyn-river originating from the Galmabong and Mt.Yogang
humanity	land use	- forests (160,526m ² , 48.6%).
- envir	traffic	- entering the site: the Local Road 17, 18, and 19 joining Route 17(Suncheon-Wanju Expressway), 861(Gwangyang-Gurye), 840(Gokseong to Gurye)
	usage	- mountain climbing course connecting the Galmabong and Mt.Bongsung

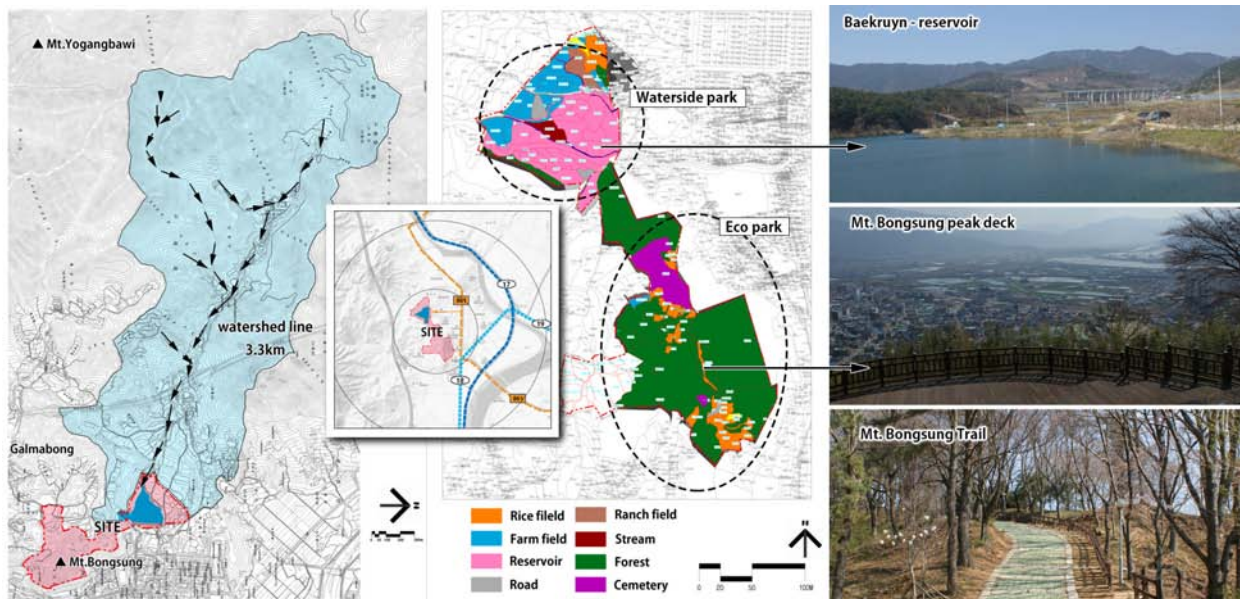


Figure 1. site location and conditions

IV. 기본구상 및 계획

1. 계획의 개념과 방향

백련제와 그 주변을 관광자원화하기 위해서는 대상지가 지닌 환경적 특성을 바탕으로 차별성을 추구하고, “농촌 환경에 기대하는 체험의 범위를 포괄적으로 수용하고, 개발과 보존의 수위를 조절하여 지속가능한 유지관리가 용이한 친환경적인 장소로 계획되어야 할 것이다 (Kwon and Park, 2014)”. 거시적 측면에서 본 계획의 개념은 앞서 이론적 고찰에서 밝혔던 농촌관광과 테마, 농촌 거점 재생, 농업용 저수지 활용과 같은 동일 맥락으로 설정하였고 기본방향은 다음과 같이 수립하였다

(Figure 2).

첫째, 대상지를 핵심관광거점으로 만들기 위해서는 구도심을 체험문화 관광지로 활성화하고 자연과 문화가 공존하는 자연생태문화관광 콘텐츠를 개발하는 것이다. 이는 대상지의 자연환경과 수변관광지가 어우러지도록 공간계획을 수립하기 위함이다. 둘째, 백련제와 봉성산의 지형적 특성을 고려하여 숲속공원과 수변공원을 조성하는 것이다. 이는 봉성산 지역을 숲으로 개발하고 백련제의 수변 특성을 반영한 체험관광사업을 하여 대상지가 보유한 잠재력을 최대한 활용하고 개발과 보존의 적정성을 확보하기 위함이다. 셋째, 구례읍 등줄기의 지리적 또는 입지적 특성이 반영된 도심재생을 위해서는 봉성산의 생태체험과 백련제의 수변관광이 어우러지는 지역관광문화를 선도할 필요가 있다.

2. 도입활동 및 시설

도입활동은 대상지의 자연성에 관한 제반 기능을 충분히 수행할 수 있도록 대상지 여건, 이용형태, 공원의 성격 등을 고려하여 선정한다. 자연생태를 체험하는 청소년과 자연문화관광을 하는 가족단위 등 모든 계층의 관광객들이 이용할 수 있는 도입활동을 선정함과 동시에

기존 이용형태를 토대로 이에 부합하는 활동을 선정한다. 구체적인 선정기준과 도입시설은 다음과 같다(Table 3).

3. 공간배치구상

본 대상지의 공간을 배치하는 과정은 공간 운영을 명

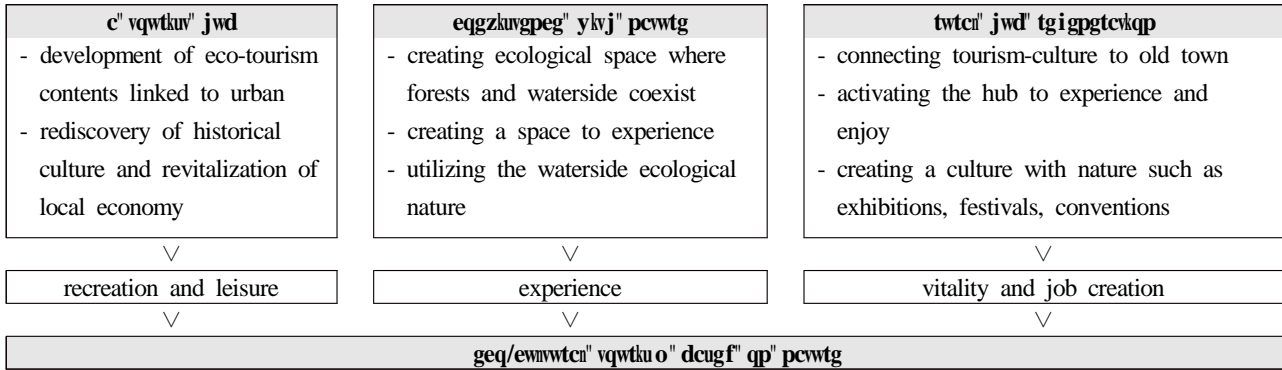


Figure 2. planning concept and direction

Table 3. selection of available facilities

selection criteria		considerations
increasing the naturalness of park		- arranging natural facilities in the forest road - introduction of eco-friendly facilities
forest ecology experience and waterside sightseeing		- planting waterside vegetation considered climate change and usage pattern - introduction of utilization facilities considering seasonal changes
using of various classes and encourage stay type		- encouraging to learning, exploration and tourism activities - activating street culture connected with old downtown - targeting for small group and family leisure
acceptance of existing use behavior		- utilization of existing facility of Mt.Bongsung - introduction of small-scale facilities considering natural ecosystem and improving efficiency in the use of convenience facilities for tourists - networking to tourism resource for the role as a tourist hub and downtown revitalizing
creation and observation of ecological environment		- introduction of facilities for observing forest road and waterside vegetation from Mt.Bongsung to Baekruyn-reservoir
∨		∨
activities	facilities	use and role
park	forest hall	- outdoor concert, multipurpose plaza, convention hall, skating rink, sled, performance hall, music hall - waterside festival, outdoor concert, various events and banquets
	waterside square	
experience	waterside ecology	- observing ecological changes of waterside and life of fauna and flora
	waterfront staircase	- providing waterfront biotope
	photo shooting	- introduction of photo zone to provide memories to tourists - introduction of induction deck for close-up observation and shooting
	forest road <i>et al</i>	- healing in a forest shelter

확하게 전개하고 추상적인 설계 개념을 구체화하기 위해 계획가의 의도와 프로그램을 체계화하는 것이다. 공간의 다양한 기능을 연계하기 위해서는 적정한 공간을 배치시켜 상호연계성을 유지하고 최대한 공간의 기능적 역할을 달성할 수 있도록 한다. 이러한 공간배치의 기본 전제는 봉선산과 백련제가 가지고 있는 자연생태환경을 지역 주민과 관광객들에게 제공하기 위한 것으로, ① 자연지형의 유지와 가용지 분포를 고려한 시설 입지, ② 자연환경 복원과 주변경관과 일체, ③ 구례읍과 인접한 지리적 입지를 고려한 자연경관과 조망공간의 확보이다.

큰 틀에서 공간은 봉선산과 백련제로 구분하여 숲속과 수변으로 기능을 차별하였다. 우선 봉선산 공간은 숲속힐링데크와 숲속광장을 배치하고 3부 능선에 숲속의 전당을 조성하여 자연 자체를 힐링공간으로 활성화 하였다. 다시 이 공간은 숲속 쉼터와 구도심과 연계하여 자연휴식의 여가를 즐길 수 있는 힐링공간과 들레길을 따라 숲속의 생태환경 탐방 및 체험할 수 있는 생태체험공간으로 나누었다. 백련제 공간은 수변광장과 주차장 등 편의시설과 수변데크, 수변생태탐방로 등 관광객들의 편의와 욕구충족을 위한 기능적 공간을 배치하였다. 이 공간 내에 주 진입공간을 조성하여 주변 경관을 향상시키고 가로공원의 역할을 수행할 수 있도록 하였다. 수변데크와 접하여 편의시설을 확보하여 관광의 질을 높일 수 있는 휴식공간을 제공하였다.

- 1) 수변산책로: 수변을 따라 형성된 백색 절벽의 구조물로 이어지는 공간으로 수평과 수직의 경관적 이미지를 제공하고 산책로를 따라 다양한 포켓 공간 조성
- 2) 수면위킹: 백련제 중심부에 위치한 섬과 섬을 연결하여 수면 위를 산책하는 공간으로 섬마다 다양한 초화류와 수변식물을 도입하여 다양한 자연학습 유도
- 3) 수변찻집: 백련제와 그 주변을 감상하며 즐기는 편의시설이자 기초적인 수익시설로 향후 다양한 활용을 위한 것으로 민자유치를 통한 공원 내 수익사업 제공
- 4) 데크 낚시터: 저수지를 활용한 대표적인 여가시설로 향후 사업계획의 변경에 따라 다양한 수변여가 프로그램 제공
- 5) 숲길: 수변공원에서 숲속의 전당과 힐링데크로드로 접근하기 위한 동선으로 숲속 생태환경 관찰
- 6) 숲속의 전당: 다양한 행사나 계절별 놀이와 야외음악회를 감상하는 공간으로 각종 행사 및 축제 공간
- 7) 봉선산 데크: 기존 등산로의 이용을 반영하고 무장애 동선으로 조성하여 유아부터 활동이 불편한 사람의 숲속 들레길 체험 유도와 구례읍 구도심과 연결하여 향후 거리 문화공간으로 활성화

4. 기본계획

가) 토지이용계획

본 대상지 계획은 기존 토지이용형태를 최대한 수용하기 위해 지형의 변화를 최소화하였다. 동시에 대상 공간의 입지적 특성을 고려한 토지의 기능을 재구성하여 다양한 기능을 제공하였다. 이는 토지이용의 효율성을 도모하고 환경성과 경제성을 제고한다. 토지의 이용은 도로 및 광장, 조경시설, 휴양시설, 유희시설, 관찰시설, 편의시설로 구분하였다. 특히 대상지 면적 330,000㎡ 중 녹지 면적을 80.29% (269,600㎡) 차지하도록 하여 개발지 면적을 최소화하였다.

나) 동선계획

모든 동선은 보행동선을 원칙으로 성격에 따라 소로, 탐방로로 위계를 주어 그 기능을 구분하였다. 소로는 진입로와 시설연결로로 구분하며 각 단위시설간의 원활한 연계를 유지하도록 하였고, 탐방로는 자연생태 및 환경적 측면을 고려하여 훼손을 최소화하였다. 백련제와 연계하는 추이대는 자연적인 면을 살리고 주변경관의 미를 가까이에서 접할 수 있도록 수변데크를 설치하였다.

다) 자연환경복원계획

시설지구 외의 지역에 대해서는 종합적인 자연환경복원대책을 강구하여 자연자원을 적극적으로 복원 및 정비할 수 있도록 하였다. 구체적 방법으로는 훼손지, 폐경지, 소규모 농경지는 조림을 원칙으로 주변 천이단계에 따라 적합한 수종을 선정하고 성목보다는 가능한 중자 파종 및 묘목 식재를 하여 현 환경에 자연스러운 천이를 유도하였다. 식생 보전지는 다층구조의 입상으로 안정적이나 일부 외래종의 혼재를 억제하기 위해 단계적으로 제거하도록 하였다. 수종갱신지는 외래종의 침범이 심각한 지역으로 단순림은 수종을 갱신하고 혼효림은 별채하여 향후 천이과정에 대한 철저한 모니터링이 요구된다. 등산로와 시설에 의한 훼손지는 식생복구 지역으로 지정하여 노출된 입연부에 싸리, 철쭉 등 관목류와 주변 수종의 적응력이 강한 교목으로 입내환경을 보호하고 경계부의 자연미를 재고하였다.

라) 경관계획

본 대상지의 경관 현황을 살펴보면 동쪽으로는 갈마산, 북쪽으로는 요강바위산, 서쪽으로는 지리산 상동에서 발원하는 서시천과 구례읍이 있다. 지형적으로는 대상지가 갈마봉 끝자락에 자리하여 전경관으로 지리산 노고단 정상이 조망된다. 대상지가 산악경관이라는 점을 고려하



Figure 3. Master Plan and Sketch

여 자연원형을 크게 훼손하지 않도록 부지정지계획시 토공량 발생을 최소화 하였고, 현 상태의 경관축을 이어가기 위해 수변과 통합할 수 있는 조망공간을 조성하였다.

5. 사업계획

가) 투자계획

본 사업은 과대한 사업계획으로 인한 폐단을 방지하기 위해 1단계에서 사업추진에 대한 재검토를 하고 2단계에서 사업량을 조정하였다. 1단계 사업(2017~2018년)은 실시설계, 편입토지보상, 기반시설공사, 휴양운동편익시설 일부 등 본 공원의 환경기반을 조성하고, 2단계 사업(2018~2020년)은 모든 단위시설공사를 완료한다. 이용자의 편의를 고려하여 기반시설 및 조림사업을 우선적으로 시행 계획을 수립하였다.

1) 적정한 투자계획을 수립하여 운영하기 위해서는 ① 진입·연계도로, 상하수도, 전기·통신 등 기반시설에 우선 투자하였고, ② 각종 시설의 직접 개발 및 기능의 복잡화로 중복투자를 억제하였다.

2) 단계별 효율적 개발추진을 위해서는 ① 중심시설 지구의 우선 개발로 공원 활성화를 유도하였고, ② 우선 투자시설 및 지구를 1단계 개발로 설정하였다.

3) 개발 역기능을 최소화하기 위해서는 ① 개발로 인한 환경피해를 최소화하여 추가 발생비용을 억제 및 절감하였다. 그밖에도 ② 철저한 보상계획을 수립하여 지역민의 재산피해를 최소화 하였고, ③ 지역민이 개발참여의 기회를 확대하였고, ④ 개발이익의 지역 환수를 적극 도모하였다. ⑤ 시민의 참여를 유도하고 공원 내 민간시설업체에 관리지역 할당제를 도입하였다.

나) 사업의 타당성

조성이 완료된 본 사업이 주변 관광자원개발계획과 연계하기 위해서는 첫째, 민관이 함께하는 관광개발로 간소한 행정절차와 제도적 지원이 필요하고, 둘째, 관광사업에서 발생한 경제적 이익의 재투자를 유도할 수 있는 시스템이 갖추어져야 할 것이다. 앞서 언급하였던 2017~2020년은 부지정지 및 관광중심으로 한 공공사업을 시행하는 단계라면, 2020~2023년 3년간은 3단계 사업으로 민간부분의 투자유치를 통한 사업시행기간으로 설정하였다. 이 단계는 “아이언맨 70.3 구례 코리아”등 예정된 국제 행사와 연계한 경제적, 사회·문화적 효과의 파급이 중요한 관건이다.

이외에도 총 15,000백만원의 사업자금 회수와 수익사업 확대를 도모하기 위해서는 구례군의 관광사업 의존도

가 높은 지리산역사문화체험단지(지리산 둘레길, 백의종군로, 화엄지구, 역사문화단지 등) 시설 활성화를 통해 상권의 매출이익에 대한 법인세, 토지 및 시설에 대한 재산세 등 사회적 비용으로 충당할 계획이다. 이는 공평분배와 관광네트워크를 경제적 및 세무적 측면에서 계획한 것으로 ① 참여기업들의 추가적인 소득과 고용의 창출, ② 산업부문 간의 투입 및 산출관계를 통해 동시적으로 분석할 수 있는 지역산업연관모형 구축, ③ 생산유발효과, 부가가치 및 취업을 유발할 것으로 예상된다.

V. 결 론

본 연구는 구례군 백련제와 그 주변을 대상지를 중심으로 농촌 여건에 부합하는 도시공원의 활용 방안을 제시하였다. 우선 농촌 환경에 적합한 도시공원은 첫째, 농촌다움을 핵심 편익으로 하는 관광 목적으로 지역 고유의 어메니티 자원을 특화할 수 있는 테마성이 요구된다. 둘째, 공동화가 진행되고 있는 농촌 거점지역의 제생 전략으로 커뮤니티 형성과 역사문화와 자연·생태의 다층적 공간구조의 회복이 필요하다. 셋째, 농촌자원의 활용적 측면에서 저수지의 복합적 용도가 요구된다. 더불어 농촌의 도시공원이 지속가능한 발전을 이루기 위해서는 공공투자의 원칙과 민간투자의 유도가 필요하다.

위 이론을 바탕으로 실천적 방안은 구례군 백련제 주변 관광자원화 기본계획으로 수립하였다. 농촌지역 내 도시공원의 활용에 따른 본 계획의 실천 전략은 다음과 같다. ① 농촌관광과 테마성을 갖추기 위해서는 백련제와 그 주변의 자연환경과 도심환경의 특성 고려한 개발을 도모하였다. 특히 국립공원 중심의 관광형태를 확장하여 도심과 군 관문에 도시공원을 입지시켰고 숲과 수변으로 대표하는 농촌자연자원을 활용하였다. 공간 배치에 있어서는 지역 축제와 국제 행사를 개최 할 수 있는 시설 공간을 확보하였다. ② 지역 재생을 위해서는 기존 등산로를 활용하여 도심과 공원의 동선을 연결하였고 지역문화 프로그램을 운영할 수 있도록 하였다. 본 공원이 지역 재생력을 확보하고 수익 확대 및 유지관리 비용을 충당할 수 있는 사업성을 높이기 위한 접근으로는 지리산관광단지와 경제적 네트워크를 형성하여 상호 이익에 대한 재투자를 유도하였다. 또한 수변찻집과 데크 낚시터를 설치하여 선제적으로 민자유치를 도모하였고 이들 시설은 3단계 사업의 여건에 따라 조정 할 수 있도록 하였다. ③ 본 사업은 농업용 저수지와 그 주변 토지를 활용하여 자연과 공존하는 공원으로 계획하였다. 백련제와 봉성산으로 구분된 지역의 자연적 특성을 고려하여 대상

지 80% 이상으로 녹지면적을 보전하였다. 나머지 경사가 완만한 가용지를 활용하여 수변광장과 주차장 등 편의시설과 수변데크, 생태탐방로 등 관광객을 위한 기능적 공간을 마련하였다. 이와 같은 저개발 계획은 갈마봉, 요강바위산, 지리산 노고단으로 이어지는 경관축 강화와 안정적인 자연환경복원계획을 수립할 수 있었다.

본 연구에서 제시하는 도시공원은 농촌다움이 궁극적으로 지역 활성화로 이어져야 한다는 정당성에 주안점으로 두었다. 이에 대한 실천적 방안의 핵심은 농업용 저수지를 활용한 지역의 생태적·문화적 네트워크와 관광자원간 경제적 네트워크라고 할 수 있다. 이러한 통합적 계획은 공적 공간으로서 활용성을 높이고 농촌의 어메니티를 증진시킬 것으로 기대한다. 그리고 농촌 내 도시공원은 완성된 시설로 계획하기 보다는 향후 발전의 초석이 될 수 있고 미래의 변화에 조정 가능한 기반시설로 인식되어 개발계획을 수립하여야 할 것이다.

반면 농촌 내 도시공원이 발전적 방향으로 진행하기 위해서 본 연구는 몇몇 한계를 극복할 필요가 있다. 첫째, 본 연구는 2단계 사업 부분인 민자유치에 관한 구체적인 방안을 제시하지 못하였다. 이 부분은 본 대상지의 지속성과 직·간접적 관련성을 가지고 있으나 현재 도시 내 도시공원도 수익성과 환경성의 유형에 대한 고민이 깊은 상태이다. 따라서, 현행 「도시공원 및 녹지 등에 관한 법률(2005 전부개정)」 시행규칙에 명시되어 있는 공원시설기준과 농촌지역 내 경제적 파급력과 환경적 저해에 관한 면밀한 연구가 병행될 필요가 있을 것이다. 덧붙여, 농촌의 실정에 적합한 도시공원 관련 제도개선 방안이 제시되어야 할 것이다. 둘째, 농촌 내 도시공원과 지역 관광자원과의 경제적 네트워크 또는 공평분배에 대한 지역 활성화 검증과 모니터링이 필요하다. 이러한 방식은 동생공사(同生共死)의 부작용과 시장지배의 자율성을 해치는 우려가 있기에 충분한 사례 연구가 선행되어야 할 것이다. 마지막으로 농촌지역 주민의 의견을 고려한 커뮤니티 전략에 대한 고민이 필요하다. 특히 고령화된 공동체 주민의 특성이 고려되는 접근이 필요할 것이다.

References

1. Kang S. G.(2007) Rural Tourism : Strategies to Revitalize Rural Areas, Seoul: daewangsa. 강신겸 (2007), 농촌관광-새로운 농촌 활성화 전략, 서울: 대왕사.
2. Kim H. J.(2011), The regeneration policy in connection with historic and cultural assets in local small city, Journal of The Korean Regional Development Association Vol.23 no.4, pp.123-147.
3. Kim H. S.(2012) The Analysis of Urban Regeneration System in Local City through comparative study on Korea and Japan : focusing on the Changwon Test Bed, Ph.D. Dessertation, Graduate School of Gyeongsang National University
4. Kim J. S.(2004) A Study on the Utilization of Reservoir for Revitalization of Rural Touris, Journal of Rural Tourism Vol.11 no.1, pp.104-121.
5. Kim M. J. et al(2017) Agricultural Tourism Research based on Exchange Theory and Community Attachment: Focused on a Farming-fishing Village in Jeju Island, Korea tourism research association Vol.41 no.3, pp.51-67.
6. Korea Rural Affairs Corporation Institute of rural and fishing villages(2006) A Study on the Development of Rural Theme Park. 한국농어촌공사 농어촌연구원 (2006), 농어촌테마공원 조성방안 연구.
7. Kwon J. W. and Park C. Y.(2014), A Study on the Landscape Plan for the Sambaek Agricultural Theme Park, Journal of the Korean Society of Rural Planning Vol.20 no.1, pp.147-156.
8. Lee K. C. et al(2014) Strategy for Regenerating Local Cities through the Sustainable Use of Historic Cultural Resources - The Case of Taeon-eup, Journal of the Urban Design Institute of Korea Urban Design Vo.15 no.5, pp.67-91.
9. McCool, S., & Martin, S. (1994), "Community attachment and attitudes toward tourism development," Journal of Travel Research 32(3), pp.29-34.
10. Ministry of Agriculture and Forestry and Korea Rural Community and Agriculture Corporation(2007) Standard for Rural Community Care Program 7. 농림부-한국농촌공사(2007), 주민참여형 농촌마을 가꾸기 표준교재 7.
11. Ministry of Agriculture and Forestry(2004) Basic Plan for Agricultural and Rural Development. 농림부 (2004), 농업·농촌 발전 기본계획.
12. Oh H. E.(2015) Regeneration Plan for Small Cities Based on A Sense of Place - Case on Wolcheon Old Downtown, Geochang, Journal of the Urban Design Institute of Korea Urban Design Vo.16 no.5, pp.139-160.

13. Park S. H.(2001), An Analysis of Preference for the Landscape and Experience Activities in Rural and Mountain Villages, A collection of papers on the University of Gyeonggi Vol.45. pp.55-58. 박석희 (2001), 농·산촌 경관 및 체험활동에 대한 선호도 분석, 경기대학교 논문집.
14. Rhee S. H. et al(2011) A Study on Rural Theme Park Considering the Local Characteristics, Journal of the Korean Society of Agricultural Engineers Vol.53, no.3, pp.27-34.
15. Shunsaku, Miyagi(2001) Landscape Design No Shiza. 조동범(역), 랜드스케이프 디자인의 시좌: 조경 직능을 비춰보는 키워드들, 2006, 파주: 조경.
16. Yang I. S. and Cho J. H.(2014) Study of Formation of Rural Theme Parks Using Agricultural Reservoirs : With Emphasis on Rural Theme Parks in Gwangju and Jeonnam, International Journal of Tourism and Hospitality Research Vol.28, No.11, pp.109-123.
17. Yoon S. H. and Yun H. J.(2015) Urban Regeneration of Old Town in the Rural City by the Recovery of Publicness - Focused on the Example of the History, Culture, Eco City, Gosan, Wanjoo, The International Journal of The Korea Institute of Ecological Architecture and Environment Vo.15 no.3, pp.83-92
18. Agriculture, Forestry, Maritime, Affairs and Fisheries Committee(2007), Special Act on the Utilization of Agricultural Land and Infrastructure, National Assembly of South Korea. 농림해양수산위원회 (2007), 농업생산기반시설 및 주변부지 활용에 관한 특별법안, 대한민국 국회.

* 영문 제목이 없는 참고문헌은 한글 표기를 병행함.

-
- Received 27 July 2018
 - First Revised 19 August 2018
 - Finally Revised 23 August 2018
 - Accepted 24 August 2018