

대학형 일학습병행제 선행경험학습인정 도입과 고려사항

Implementation of Recognition of Prior Learning in Apprenticeship College and Key Considerations for Success

임다미¹, 강기호^{2*}

¹한국기술교육대학교 온라인평생교육원, ²한국기술교육대학교 메카트로닉스공학부

Tami Im¹, Kiho Kang^{2*}

¹Online Lifelong Education Institute, KOREATECH, Cheonan 31253, Korea

²School of Mechatronics Engineering, KOREATECH, Cheonan 31253, Korea

[요약]

본 연구에서는 코리아텍 사례를 바탕으로 대학형 일학습병행제에 선행경험학습인정을 도입하기 위한 실질적인 준비 과정과 그 결과물을 분석하고 시사점을 도출하고자 하였다. 또한 선행경험학습인정과 관련된 국내외 선행 연구 및 사례들을 종합적으로 정리함으로써 국내 다른 교육기관들이 선행경험학습인정을 도입하고자 할 때 고려해야 할 사항들에 대한 이해를 높이고자 하였다. 본 사례 연구 결과를 바탕으로 보다 많은 교육기관들의 성공적인 선행경험학습인정 정착을 위해 필요한 제도적 지원, 문화적 지원, 대학 내부의 지원 방안을 제안하였다.

[Abstract]

The purpose of this study is to analyze the actual preparation process and outcomes of applying RPL in University Dual System based on KOREATECH's case. A comprehensive literature review on prior research and cases was described in this study to assist Korean educational institutions who might be interested in adopting RPL into their organizations. Furthermore, three different levels of support were suggested based on the results of this study for successful adoption of RPL in Korea. Support from national system level, sociocultural level, and university level should be considered carefully for the success of RPL.

Key Words: Dual System, Lifelong Learning Society, RPL, University Credits Recognition

<http://dx.doi.org/10.14702/JPEE.2017.057>



This is an Open Access article distributed under the terms of the Creative Commons Attribution Non-Commercial License (<http://creativecommons.org/licenses/by-nc/3.0/>) which permits unrestricted non-commercial use, distribution, and reproduction in any medium, provided the original work is properly cited.

Received 2 May 2017; **Revised** 16 May 2017

Accepted 18 May 2017

***Corresponding Author**

E-mail: khkang@koreatech.ac.kr

I. 서론

평생학습사회구현과 능력중심사회라는 맥락에서 국내 선행경험학습인정(Recognition of Prior Learning, 이하 RPL) 도입 및 실행에 대한 검토와 이를 위한 제도 개선은 몇 년부터 지속적으로 이어져오고 있다. 지금까지 RPL에 대한 검토는 주로 전문대학을 중심으로 검토, 운영되었다. 2010년에는 전문대학 학사제도 개선 사업의 일환으로 RPL이 일부 전문대학에서 시범적으로 운영되기 시작했고, 2013년에는 고등교육법 23조 1항을 통해 산업대학과 전문대학에 한해 다른 학교·연구기관 또는 산업체 등에서 학습·연구·실습한 사실이 인정되거나 산업체에서 근무한 사실이 인정되는 경우 이를 학점을 취득한 것으로 인정할 수 있도록 개정된 바 있다[1-3]. 선행경험학습인정은 평생직업능력개발을 지원하기 위해 반드시 필요한 제도로써, 산업교육진흥 및 산학협력촉진에 관한 법률 시행령 제1장 제8조 제8항을 통해, 계약학과 등에 입학하는 사람이 그 교육과정과 관계되는 근무 경력을 가진 경우, 해당 계약학과 등의 교육과정의 100분의 20의 범위에서 교육과정을 마친 것으로 인정할 수 있도록 규정함으로써 현장경험의 학점인정에 대한 제도적으로 뒷받침하고 있다 [3].

이처럼 법적인 기반은 마련되어 있지만 선행학습인정이 실제 대학 차원에서 실행되기 위해서는 각 기관의 특성에 맞는 준비 절차와 학칙 개정 및 규칙 제정이 필요하다. 현재까지도 선행경험학습인정을 시행하고 있는 대학이 많지 않으므로, 본 연구를 통해 코리아텍 일학습병행대학 기전융합공학과의 선행학습인정 도입 사례를 공유하고 주요 쟁점들을 논의함으로써, 점차 많은 대학들이 선행경험학습인정을 도입하는 데에 도움이 될 수 있을 것으로 기대한다.

II. 이론적 배경

A. 일학습병행 실행을 위한 선행경험학습인정의 필요성

일학습병행제는 독일, 스위스 도제제도를 한국 실정에 맞게 도입한 제도로, 기업이 학생 또는 구직자를 채용한 후 직무를 담당하게 하면서 교육훈련을 통해 기업에 필요한 인재로 기르는 제도이다. 한국형 일학습병행제는 산업현장에서 필요로 하는 현장실무형 인재 양성을 위해 NCS(국가직무능력표준) 기반의 교육훈련프로그램에 따라 현장훈련과 현장의 훈련으로 구분하여 진행되고 있다. 현장훈련(OJT)의 경우 기업현장 교사가 현장에서 실제 활용되는 기술, 지식을 담

은 학습도구로 가르치며, 이론교육 부분은 학교나 공동훈련센터와 같은 교육훈련기관에서 현장 외 훈련(Off-JT)로 체계적으로 진행한다. 인증 받은 훈련 프로그램에 따라 교육 훈련을 마친 학습 근로자의 역량을 국가(또는 해당 산업계)가 평가하여 자격이나 학력을 최종적으로 인정하는 제도이다 [4]. 일학습병행제의 경우, 4년간 일과 학습을 병행한 학습근로자가 대학 학위를 취득할 수 있는 제도인데, 이 경우 학습 근로자의 근로경험, 관련 자격증, 대회 입상 경험 등 다양한 선행경험학습에 대한 학점 인정 여부가 중요한 검토 요소라 할 수 있다. 학습근로자가 이미 일터 경험을 통해 관련된 이론이나 기술을 습득한 부분에 대해 대학에서 다시 해당과목을 이수하여 중복 학습을 하는 데에 대한 시간적, 금전적 낭비를 방지하기 위해서는 선행경험학습인정에 대한 체계적인 검토와 실행이 필요하다 하겠다.

B. 선행경험학습인정(RPL) 정의

Recognition of Prior Learning(RPL)은 국가별, 시기별로 다양한 명칭으로 불리며 사회적 맥락에 맞게 다르게 운영되어 왔다. 이해영 외[5] (p.8)의 연구에서는 표 1과 같이 선행학습을 정의하고 있는데, 이 정의가 본 연구의 대상인 일학습병행제에 RPL을 도입할 때 가장 적절한 정의인 것으로 보인다.

기존 연구들에서 제시한 다양한 정의를 종합하여 볼 때, 선행경험학습인정(RPL)은 평생학습이라는 맥락에서 대학의 역할 변화에 맞추어 학습에 대한 새로운 시각으로의 전환을 제시한 것으로, 개개인이 이미 갖추고 있는 경험이나 사전 학습에 대한 결과를 대학이 정한 기준에 따라 증명함으로써, 객관적이고 공식적인 절차를 거쳐 대학의 학점으로 인정하는 제도를 뜻한다[5-9]. 이 정의에는 대학에서 RPL을 도입하기 위한 필수 요소들이 포함되어 있다. 첫째, 대학 차원에서 대학 구성원들이 공감하는 RPL에 대한 기준을 만들어야 한다. 둘째, RPL을 위한 공식적인 절차가 마련되어야 한다. 셋째, 학습자들이 스스로 선행경험학습의 결과를 증명할 수 있도록 하는 지원 체계가 필요하다[5,7,10].

표 1. 선행학습 정의

Table 1. Definition of RPL

<p>“선행학습이란 특성화 고교를 졸업한 성인 근로자가 취업 이후에 근로 경험 및 사회 생활을 통하여 획득한 형식, 무형식, 비형식 교육에서의 학습 경험을 의미하는 것으로 정의함.” [5], p.8</p>
--

* 출처: [5], p.8

C. 선행경험학습인정 (RPL) 도입 배경

호주, 프랑스와 같이 평생학습이라는 개념이 오랜 세월 자리잡은 국가에서 RPL은 당연하고도 필수적인 제도 중 하나로 운영되어오고 있다. 그러나 전통적으로 훈련과 학습이 별개로 인정되어온 우리 실정에서는 RPL은 아직까지 초기 단계인 제도로 볼 수 있다. 우리나라의 맥락에서 선행경험학습 인정제도는 “평생학습이라는 큰 틀에서 성인학습자의 대학 진학 및 자격취득 과정에서 학습자들의 지속적인 경력개발 및 평생학습 참여 동기 부여를 위해 필수적으로 요구되는 평가인정시스템이라고 할 수 있다”[5].

국내에 RPL이 검토되고 도입되기 시작한 배경은 다음과 같다. 첫째, 평생학습사회구현이라는 큰 틀에 기초한다고 볼 수 있다. 평생학습사회에서 학습은 전 생애에 걸쳐 다양한 형태로 나타나며 이에 대한 체계적인 관리와 인정이 필요하다. 초, 중, 고 및 대학이라는 정규 교육 체제에서만 학습이 이루어지는 것이 아니라 학교 밖, 일터나 지역 사회에서도 학습이 일어날 수 있으므로, 이를 학습으로 인정하기 위한 제도 및 사회적 공감대 형성이 필요하다[1,10].

둘째, 능력중심사회라는 정부의 추진 과제가 한국형 RPL을 검토하게 된 중요한 배경으로 볼 수 있다. 학벌중심/스펙중심 사회에서는 개개인이 대학이라는 정규 기관에서 받은 교육과 그 명성이 큰 비중을 차지했다고 볼 수 있다. 그러나 능력중심 사회의 대두와 함께 개인이 실제로 무엇을 할 수 있는가에 대한 인정과 평가에 대한 중요성이 높아지고 있는 실정이다. 역량/능력과 실제로 관련이 되는 현장에서의 경험, 혹은 훈련 경험을 학습의 한 부분으로 인정하는 것은 능력중심사회를 구현하는 데에 반드시 포함되어야 하는 중요한 요소라 할 것이다.

D. 선행경험학습인정(RPL) 법적 기초

현재 대학형 일학습병행제에서 선행경험학습을 학점으로 인정하기 위한 법령으로는 고등교육법과 산업교육진흥 및 산학협력촉진에 관한 법률 시행령을 들 수 있다. 고등교육법의 경우 표 2와 같이 산업대학과 전문대학에 한정하여 근로 경험을 학점으로 인정하고 있으며, 산업교육진흥 및 산학협력촉진에 관한 법률 시행령의 경우 표 3과 같이 계약학과에 한정하여 근로 경험을 학점으로 인정하고 있다.

E. 선행경험학습인정 (RPL) 학점 인정 범위

국내 대학에서 선행경험학습을 학점으로 인정하기 위해

표 2. 고등교육법 학점인정 관련 조항

Table 2. Articles relevant to credit recognition in Korean higher education laws

고등교육법
제3장 학교
제1절 통칙
제23조(학점의 인정 등) ① 학교는 학생이 다음 각 호의 어느 하나에 해당하는 경우(해당 학교에 입학하기 전의 경우를 포함한다)에 대통령령으로 정하는 범위에서 학칙으로 정하는 바에 따라 이를 해당 학교에서 학점을 취득한 것으로 인정할 수 있다. 다만, 제6호의 경우 산업대학과 전문대학에 한정한다. <개정 2013.8.13.> (중간생략)
6. 다른 학교·연구기관 또는 산업체 등에서 학습·연구·실습한 사실이 인정되거나 산업체에서 근무한 사실이 인정되는 경우
② 학점인정의 기준과 절차 등 제1항제6호에 따라 학점을 인정하는 데 필요한 사항은 대통령령으로 정하는 바에 따라 학칙으로 정한다. <개정 2013.8.13.> [전문개정 2011.7.21.]

표 3. 학점인정 관련 산업교육진흥 및 산학협력촉진에 관한 법률 시행령 조항

Table 3. Decrees relevant to credit recognition in Korean industry-education promotion and industry-education-research promotion laws

산업교육진흥 및 산학협력촉진에 관한 법률 시행령
제2장 산업교육의 진흥
제8조(계약에 의한 학과 및 학부의 설치·운영 등)
⑤ 산업교육기관의 장은 법 제8조제1항제2호에 따른 계약학과 등에 입학하는 사람이 교육과정과 관계되는 근무경력을 가진 경우에는 그 계약학과 등의 교육과정의 100분의 20의 범위에서 교육과정을 마친 것으로 인정할 수 있다.

서는 그 상한선에 대한 논의가 반드시 필요하다. 대학 졸업 학점에 대한 기본이 되는 고등교육법 시행령 제1장 제26조 제1항에 따르면 “단축할 수 있는 수업연한은 다음 각 호의 구분에 따른다. 1. 학사학위과정: 1년 이내”로 규정하고 있다. 일반적으로 학사학위 과정이 4년제라고 할 때 졸업소요학점의 25%는 한 학년에 해당하는 학점이라고 볼 수 있다(표 4 참조).

본 연구의 대상인 일학습병행대학의 경우 산업교육진흥 및 산학협력촉진에 관한 법률 시행령 제1장 제8조 제8항을 준용하면 “계약학과 등에 입학하는 사람이 교육과정과 관계되는 근무 경력을 가진 경우에는 그 계약학과등의 교육과정의 100분의 20의 범위에서 교육 과정을 마친 것으로 인정할 수 있다.”라는 규정에 따라 졸업소요학점의 20%까지는 근무경력을 통해 인정받을 수 있을 것으로 보인다(표 4 참조).

이를 종합하면 4년제 대학, 일학습병행대학, 산업대학,

표 4. 선행경험학습인정 학점 인정 범위

Table 4. Credit recognition and boundary of RPL

구분	근거
졸업소요학점의 20%	산업교육진흥 및 산학협력촉진에 관한 법률 시행령 제1장 제8조 제8항 - “계약학과등에 입학하는 사람이 교육과정과 관계되는 근무 경력을 가진 경우에는 그 계약학과등의 교육과정의 100분의 20의 범위에서 교육 과정을 마친 것으로 인정할 수 있다.”
졸업소요학점의 25%	고등교육법 시행령 제1장 제26조 제1항 - “단축할 수 있는 수업연한은 다음 각 호의 구분에 따른다. 1. 학사학위과정: 1년 이내” (※ 일반적으로 대학과정이 4년제라고 할 때 졸업소요학점의 25%는 한 학년에 해당하는 학점이라고 볼 수 있다.)

전문대학 등에 준용되는 법률을 기반으로 졸업소요학점의 20%~25%선에서 선행경험학습인정이 가능할 것이다[10].

F. 선행경험학습인정(RPL) 사례

1) 해외 사례

a) 호주

호주는 호주국가자격체제인 AQF(Australian Qualification Framework)를 기반으로 선행경험학습이 운영되고 있다. AQF 체제 하에서 모든 교육기관과 산업체, 직종별 협회 등을 공통적으로 적용할 수 있는 평가인정 정책과 절차를 규정하고 있으며, 정부 주도로 법제도적인 다양한 질 관리 장치를 마련하고 있다[1,10]. 평가방법으로는 서류, 포트폴리오, 인터뷰가 많이 활용되고 있으며 선행학습인정 평가 결과에 불복할 경우 소송할 수 있도록 하고 있다. TAFE같은 직업교육기관의 경우 선행경험학습인정을 위해 정부가 고안한 RPL 가이드라인을 엄격하게 준수해야 하나, 고등교육기관의 경우 AQF에 기반한 학점인정이 원칙이지만 RPL 가이드라인을 반드시 지킬 필요는 없어, 많은 부분 대학의 자율성을 인정해주는 것을 알 수 있다[1], p. 9.

b) 프랑스

프랑스에서 선행경험학습인정제는 VAE(산업체 경력)과 VES(타 분야 고등교육 경력)을 포괄하고 있으며, 프랑스 전역에서 고등교육기관을 중심으로 2000년대부터 시행 중인 제도이다[11]. 모든 프랑스 대학들이 입학 사정 당시 지원자의 현장 경험과 학위를 평가하여 이를 일부 학점으로 인정하고 있다. 프랑스 연구 및 고등교육부에 소속된 국립고등교

육기관인 CNAM(Conservatoire National des Arts et Metiers)의 선행경험학습인정 사례를 보면, 나이, 국적, 교육 수준이나 직위에 상관없이 학생이 지원하는 분야에 직접 관련이 있는 최소한 3년의 경험(직장경험, 자원봉사, 실습 등)을 증명할 수 있으면 선행학습인정을 위한 서류를 제출할 수 있도록 하고 있으며, 경험이라는 의미를 확장하여 자원봉사 활동이나 월급을 받지 않고 학습한 활동도 인정해주는 특징이 있다. 이를 통해 CNAM의 경우 매년 100~150명 정도가 입학하면서 모든 학점을 인정받으면서 국가 엔지니어(DPE)가 바로 되고 있다[12].

프랑스 대학 내에는 RPL 관련 안내, 상담, 오리엔테이션 진행 등의 업무를 담당하는 RPL 관련 부서가 잘 정착되어 있어 대학에서 학업을 새롭게 시작하고자 하는 성인들의 동반자 역할을 담당하며 RPL 서류를 대학에 제출하는데 많은 도움을 주고 있다. 프랑스의 경우 RPL을 위한 제도적, 사회적 지원 또한 잘 이루어지고 있는데 그 예로 시행령에 의한 ‘경험학습인정제 개발 위원회’가 창설되었고, 지역의회와 함께 공동조정을 담당하는 지역 조직도를 개편하였으며, 각 지역에 현재 다수의 RPL 조정결정위원회가 조성되어 있다. 뿐만 아니라 프랑스에는 학습자들이 RPL 준비를 위한 유급휴가를 24시간 가질 수 있도록 법으로 정해져 있다.

과거 학위의 가치에 중점을 두었던 프랑스에서 RPL을 통해 개인이 경험에서 획득한 질적인 내용들을 공식적으로 인정을 하게 되었다는 것은 과히 혁신적이라고 볼 수 있으며, 이를 통해 프랑스에서의 RPL은 별도의 자격 시험 없이도 원하는 학위나 자격을 인정받을 수 있는 개인의 권리로 작용하고 있다.

c) 미국

미국은 국가자격체제나 국가 차원의 규제보다는 대학과 같은 기관 단위 혹은 조직이 자율적으로 선행경험학습인정제도(Prior Learning Assessment, PLA)를 운영하고 있다. 미국의 경우 선행경험학습인정을 위한 평가 방법으로 크게 표준화된 시험, 대학별로 채택한 비표준화된 시험, 경험학습에 대한 평가를 채택하고 있는데, 경험학습에 대한 평가를 위해서는 포트폴리오 평가가 가장 널리 활용되고 있는 것으로 볼 수 있다[10,13].

미국 피닉스 대학의 사례를 보면 PLA 학점 인정을 위해서는 크게 두 가지 방법이 있는데 하나는 직업훈련 포트폴리오이고 다른 하나는 경험학습 에세이를 제출하는 것이다. 선행경험학습 인정을 위해 경험학습 에세이를 선택할 경우, 반드시 승인 받은 주제 중 하나를 선택해야 하며, 구체적인 경험, 성찰 이론과 응용 등을 통해 지식을 습득하였는지 보여주는

Kolb의 경험학습모델에 기반하여 작성되어야만 한다[14]. 신청자가 PLA 평가 결과에 동의하지 않는 경우, 이에 대한 이의 신청이 가능한 것이 특징이다.

d) 캐나다

캐나다의 경우, 미국과 마찬가지로 국가자격체제나 국가 차원의 규제 없이 협회나 교육 기관 차원에서 선행경험 학습인정을 실행하고 질 관리를 하고 있다. 캐나다 학습인정 연구소에서 개발한 선행학습평가 및 인정(Prior Learning Assessment and Recognition, PLAR) 기본 원리를 대학 및 조직에서 자체적으로 활용하고 있으며, 신청자가 선행학습인정 평가 결과에 만족하지 못할 경우 항소할 수 있는 권리를 가진다.

캐나다의 선행경험학습인정은 지역에 따라서도 다르게 운영되고 있는데, 개별 대학이 선행경험학습을 독립적으로 운영하는 경우도 있고, 특정 대학이 그 지역의 선행경험학습인정을 관리해주는 경우도 있다. 예를 들어, 온타리오주는 대학들이 하나의 통합된 RPL 시스템을 가지고 있다[15].

캐나다 PLAR 평가 방법으로는 서류평가와 포트폴리오가 주로 활용되는데, 이 중에서도 포트폴리오의 한 요소로 해당 대학의 프로그램과 관련된 본인의 선행경험을 명확하게 작성한 학습진술서가 중요하게 활용되고 있다[10].

캐나다의 가장 큰 원격대학인 Athabasca University(AU)의 사례를 보면 고등교육의 진입장벽을 낮추기 위한 일환으로 선행경험학습인정을 중요하게 운영하고 있다. AU의 선행경험학습인정을 위한 기관인 Centre for Learning Accreditation (CLA)에서는 선행경험학습 업무뿐 아니라 이를 위한 훈련과 연구도 병행하고 있다[15].

e) 영국

영국의 선행경험학습인정은 국가 주도로 Assessment of Prior Learning(APEL)이라는 이름으로 운영되고 있다. APEL 평가 방법으로는 주로 포트폴리오가 사용되며, 포트폴리오에는 학습자가 선행경험학습과 인정받고자 하는 학습 내용/성과와의 관련성을 구체적이고 명확하게 기술하여야 한다. 이 선행경험학습에는 일터에서의 학습이 중요한 부분을 차지하고 있다[16].

f) 스코틀랜드

스코틀랜드는 스코틀랜드 학점 및 자격 체제인 SCQF(The Scottish Credit and Qualifications Framework)를 기반으로 선행경험학습인정이 이루어지고 있다[17,18]. SCQF에는 K-12, 고등교육, 일터 등을 포괄하는 모든 직업 자격과 학위를 포

함하고 있다[1], p. 10-11.

스코틀랜드의 경우 국가 차원에서 선행경험학습을 지원하는 시스템은 없고, 고등교육기관이 정부 지원으로 자체적인 프로젝트를 수행하면서 선행경험학습인정을 위한 가이드 라인을 개발하고 보급하는 역할을 수행하고 있다[1], p. 16. 또한 선행경험학습은 일부 전문대학 등에서 주로 적용되고 있으며 고등교육기관 전반에 걸쳐 활용되고 있는 않은 상태이다[1,19].

2) 국내 사례

국내 대학에서 선행경험학습인정을 도입한 사례를 살펴보면 연구과제로 여러 건 진행되었으나 실제 도입된 사례는 많지 않은 것으로 알 수 있다. 정부 사업의 일환으로 진행되었던 일부 전문대학의 사례를 볼 수 있으며, 4년제 대학교 중에서는 부산대학교의 사례가 일부 공개되어 있다.

a) 서영대학교

정혜령 외 [10]의 연구에서는 서영대학교의 선행경험 학습인정 사례를 소개하고 있다. 서영대학교는 대학평생교육 활성화 지원 사업과 한국전문대학교육협의회 전문대학 학사제도 개선 사업에 참여하면서 선행경험학습인정제 시범 사업을 체계적으로 운영하였다. 선행학습이수 학점 인정 범위는 졸업이수학점의 20% 이내로 제한하였다[10]. 서영대학교는 2011년에 경영학과와 건설토목공학과 2개 시범학과를 선정하여 선행경험학습 인정제를 운영하였으며, 선행경험학습인정제 운영체제와 수행 절차는 그림 1과 표 9와 같다.

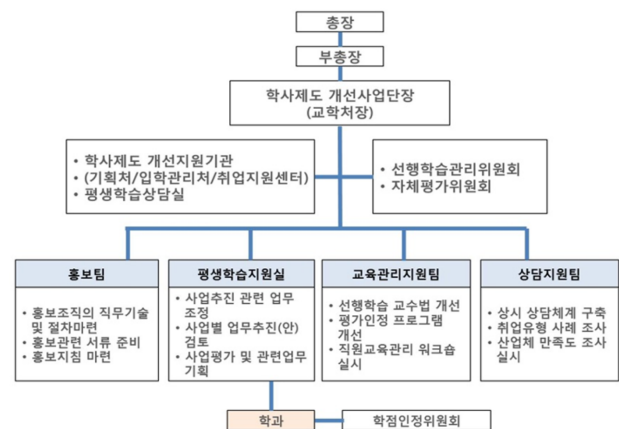


그림 1. 서영대학교 선행학습인정제 운영체제

Fig. 1. Operating system of Seoyoung University's RPL.

* 출처: [10], p.81

표 5. 서영대학교 선행학습인정제 수행 절차

Table 5. Process of RPL in Seoyoung University

단계	수행활동	수행주체
지원	• 평가인정 기준 및 지원 자격 설정	학점인정위원회
	• 지원자 문의	지원자
	• 평가인정을 위한 조언과 안내	평생학습지원실
	• 지원을 위한 면담 실시-가디언스 배정	지원자/학과
	• 지원서 작성 및 증빙서류 제출	지원자
▼		
평가 준비	• 제출 서류 검토 • 해당 학과 송부	평생학습지원실
▼		
평가 인정	• 평가실시 (선행학습이수 여부, 포트폴리오, 면접시험)	평가자
	• 학점인정 결정	학점인정위원회
	• 학점인정의 최종 결정 및 승인	선행학습관리위원회
▼		
기록 및 통보	• 평가결과의 자료화 및 기록·보관 • 평가결과의 통보 • 향후 학습계획 지원 및 안내	평생학습지원실 평생학습지원식 학과

* 출처: [10], p. 82

b) 부산대학교

이해영 외[5]의 연구에 소개된 유사선행학습인정 적용 사례에 따르면 부산대학교는 계약학과 입학생의 경우 산업체 근무경력을 교육과정 이수로 인정한 사례가 있다. 적용 학과는 조선해양공학과로, 교육과정과 관계되는 국가, 지방 단체, 또는 산업체 등의 근무 경력을 학점으로 인정하였다. 근무 경력 별 학점 인정 기준은 표 6과 같다. 선행경험 학습 인정 범위는 졸업이수학점의 100분의 20 이내로 제한하였다.

부산대학교 계약학과 선행경험학습 인정절차는 표 7과 같다.

표 6. 부산대학교 조선해양공학과 RPL인정 기준

Table 6. Recognition criteria for the RPL of shipbuilding and ocean engineering department of Pusan Univ.

경력	3년 이상	5년 이상	7년 이상	10년 이상
학점	9	15	21	27

* 출처: [5], p. 238

표 7. 부산대학교 선행경험학습 인정 절차

Table 7. Recognition process for the RPL of Pusan Univ.

① 학과장이 개학 후 5일 이내에 교육과정 이수 인정 기준과 절차를 학생들에게 공지
↓
② 교육과정 이수 인정을 받으려는 학생은 입학 후 30일 이내에 교육과정 이수 인정 신청서를 학과장에게 제출
↓
③ 학과장이 학생의 교육과정 이수 인정을 신청하면, 신청일로부터 10일 이내에 계약학과 전공교수회의의 심의를 거쳐 서식에 따라 학·원장에게 승인을 요청
↓
④ 학·원장은 요청일로부터 5일 이내에 교육과정 이수 인정 승인 여부를 결정하고, 그 결과를 즉시 학과장에게 통보하며, 학과장도 통보받은 즉시 그 결과를 학생에게 통보

* 출처: [5], p. 238-239

c) 방송통신대학교

정혜영 외 [10]의 연구에서 방송통신대학교 선행경험 학습인정제 시범 운영 방안을 도출한 바 있으며, 선행경험 학습 학점 인정 범위는 졸업소요학점의 20% 이내로 제한하였다. 방송대의 선행경험학습인정제 운영 방안의 특징은 그림 2와 같이 선행학습인정관리센터를 학과에서 분리된 별도의 기관으로 설치한다는 점이며, 이에 따른 방송대 선행학습인정관리센터와 학과의 주요 기능은 표 8, 표 9과 같다.

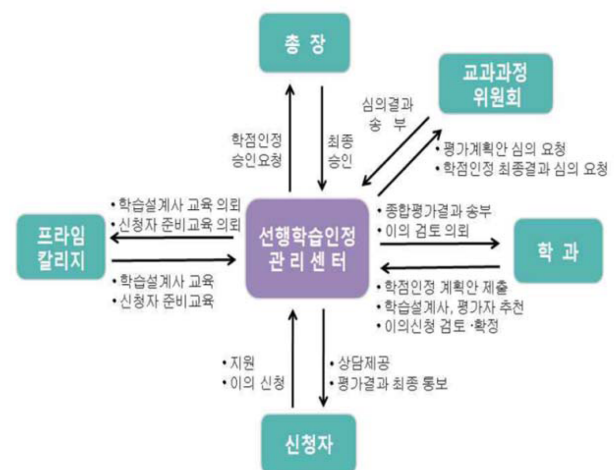


그림 2. 방송대 선행학습인정 추진체제 및 절차

Fig. 2. Pocess and procedure of RPL in Korea open Univ.

* 출처: [10], p. 167

표 8. 방송대 선행학습인정관리센터의 주요 기능

Table 8. Main functions of Korea open University's RPL

영역	세부 내용
기획 지원	<ul style="list-style-type: none"> • 선행학습인정제 운영 기본 계획 수립 • 지원 신청서 접수 • e-포트폴리오 시스템 유지 및 보수 • 평가인정 절차 관리 및 지원 • 평가운영 매뉴얼 및 지침 작성 보급
홍보 연수	<ul style="list-style-type: none"> • 선행학습인정제 홍보 계획 수립 및 실시 • 교수, 평가자, 직원, 설계사, 학생 대상별 연수계획 수립 및 실시 • 선취업 후진학의 잠재 입학자원에 대한 홍보 전략 수립 및 시행 • 홍보자료 개발 및 보급
평가 운영	<ul style="list-style-type: none"> • 학과별 평가팀(학내외 평가자, 자문위원 등) 구성 및 운영 • 평가인정제 준비를 위한 학생 및 학과 상담 제공 • 평가 실시 및 결과 통보 • 다양한 평가방법 개발 • 질 관리 지표에 기반한 자체평가 실시 및 개선 방안 마련 • 평가인정 통계 및 정보작성

* 출처: [10], p. 168

표 9. 방송대 선행학습인정제 학과의 주요 기능

Table 9. Main functions of RPL-engaged departments of Korea open University

주요 기능	내용
학점인정계획 수립	<ul style="list-style-type: none"> • 학점인정 계획임을 학과와 전공의 특성을 고려하여 구성 <ul style="list-style-type: none"> - 학과내 교수로만 구성할 수 있음. - 학외 전공교수 혹은 현장전문가를 포함시킬 수 있음 • 학점인정 범위, 인정대상 교과목, 인정기준, 평가자 요건 등에 대한 계획수립
평가자 추천	<ul style="list-style-type: none"> • 학내외의 평가자 추천 및 정보 제공
학습설계사 추천	<ul style="list-style-type: none"> • 지원자의 자료준비를 지원하고 전공내용에 대해 상담할 수 있는 학습설계사 추천 및 정보 제공
이의신청 검토 및 확정	<ul style="list-style-type: none"> • 신청자가 학점인정 결과에 대해 이의신청을 제기할 경우 이에 대해 검토 후 확정

* 출처: [10], p. 169

III. 코리아텍 일학습병행대학 기전융합공학과 RPL 도입 사례

A. RPL 도입 배경

코리아텍 일학습병행대학은 2015년 1학기부터 일학습

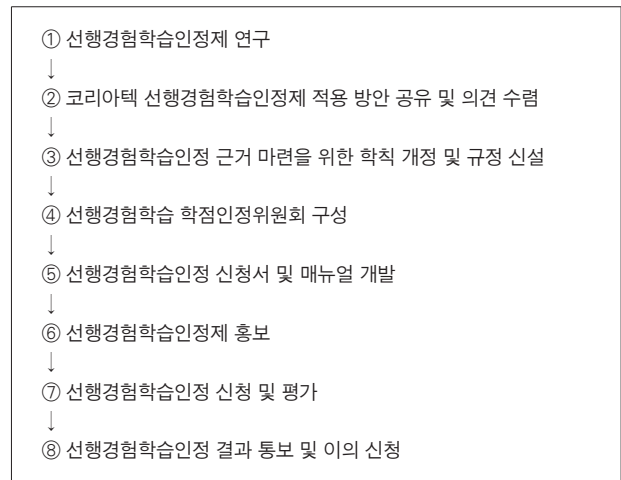
병행대학 기전융합공학과를 시작으로 신입생을 모집하였다. 기전융합공학과 준비 단계에서부터 일과 학습을 병행하는 학습자들의 특수성을 고려한 RPL 도입의 필요성에 대한 논의 시작되었으며 이를 위한 내부 연구를 수행하였다. 이정표[7]의 연구에서 밝힌 바처럼, 선행학습인정제도는 평생에 걸쳐 습득한 학습이 교육기관에서 학점으로 인정되어야 하고, 성인학습자가 이미 획득한 학습에 대해 중복적으로 교육훈련을 시행하는 것은 비효율적이라는 인식에서 코리아텍 일학습병행대학에서 RPL을 시범 적용하는 것은 평생직업능력개발이라는 취지에 부합하는 시도라고 할 수 있다.

B. RPL 세부 실행 내용

선행 연구와 RPL 운영 사례들을 바탕으로 코리아텍 일학습병행대학이 진행했던 RPL 실행 절차를 살펴보면 표 10과 같다. 첫째, 코리아텍 대학형 일학습병행제 실정에 맞는 RPL 도입을 위해 선행경험학습인정에 관한 연구를 진행하였다. 둘째, 국내외 연구 및 사례를 바탕으로 코리아텍 일학습병행대학에 적용 가능한 RPL 실행방안을 도출한 후 대학 구성원들과 공감대 형성을 위한 의견 수렴 기간을 거쳐 최종 실행방안을 확정하였다. 셋째, 선행경험학습인정을 통해 코리아텍 학점을 인정하기 위해서는 이를 위한 학칙 개정 및 규정 제정이 필요하므로, 이해영 외[5]의 연구에서 제안한 내용을 바탕으로 「일학습병행대학 선행경험학습 학점인정에 관한 운영지침」을 제정하였다. 넷째, 선행연

표 10. 코리아텍 RPL 도입 절차

Table 10. Introduction procedure of RPL in KoreaTech



구와 운영사례들을 바탕으로 RPL 운영지침을 기본으로 한 선행경험학습 학점인정위원회를 구성하였다. 다섯째, RPL 실행을 위해 반드시 필요한 각종 서식을 개발하였다. 여섯째, 일학습병행대학 신입생들을 대상으로 RPL에 대한 목적과 신청 방법 등에 대한 홍보를 진행하였다. 일곱째, 학습자들의 RPL 신청을 바탕으로 선행경험학습 학점인정위원회의 평가가 이루어졌다. 여덟째, RPL 평가 결과를 신청자들에게 통보한 후 학습자들의 동의를 얻어 최종 결과를 확정하였다.

a) 코리아텍 일학습병행대학 기전융합공학과 RPL 대상자 및 내용 범위

코리아텍 일학습병행대학 기전융합공학과에서는 표 11과 같이 RPL 학점인정 대상자를 “본 대학 계약학과의 입학허가 받은 자로서 선행경험학습의 학점인정을 직접 신청한 자”로 한정함으로써, RPL이 학습자의 자발적인 의지로 진행될 수 있도록 하였다. RPL의 내용 범위는 형식교육과 무형식교육으로 나누어 구체화하였는데, 무형식교육으로 학생들이 사업장에서 근무한 경험을 학점으로 인정받을 수 있도록 규정하였다. 일과 학습을 병행하는 일학습병행제 학습자들에게 근무 경험을 학점으로 인정받을 수 있는 것은 학습기간을 단축하고 불필요한 중복 학습을 최소화할 수 있는 중요한 조항이라 할 수 있다.

표 11. 코리아텍 RPL 대상자 및 내용 범위

Table 11. Applicants and content boundaries of KoreaTech's RPL

제2조(학점인정 대상자 및 내용) ① 학점인정 대상자는 본 대학 계약학과의 입학허가받은 자로서 선행경험학습의 학점인정을 직접 신청한 자에 한한다. ② 선행경험학습의 학점인정은 본 대학이 개설·운영하는 교과목 단위를 기준으로 한다. ③ 위 제1항에 의한 대상자는 다음 각 호의 선행학습에 대하여 학점인정을 신청할 수 있다. 1. 「고등교육법」제2조의 대학, 산업대학, 전문대학에서 취득한 학점 2. 「평생교육법」제31조, 제32조, 제33조의 전문대학 또는 대학졸업자와 동등한 학력·학위가 인정되는 전공대학, 사내대학, 원격대학에서 취득한 학점 3. 「학점인정 등에 관한 법률」에 의해서 취득한 학점 4. 평생학습계좌제에 의해서 평가 인정된 교육프로그램 이수 경력, 단 초·중등학력으로 인정된 교육경험은 제외 ④ 위 제1항에 의한 대상자 중 학부(과)와 관련된 근무경력이 만 18개월 이상인 자는 근무경험에 대하여 학점인정을 신청할 수 있다.
--

b) 코리아텍 일학습병행대학 기전융합공학과 RPL 학점 인정 범위

RPL을 통한 최대 인정 범위는 타 대학의 사례, 관련 법적 근거, 코리아텍 내의 실현 가능성과 의견을 종합하여 결정하였다. 선행 연구들은 RPL의 학점 인정 범위를 졸업소요학점의 20%-25%이내를 제안하고 있으나, 계약학과 제도 운영을 위한 관련 법에서는 ‘졸업학점의 100분의 20 수준’으로 규정하고 있다. 관련 법 규정을 바탕으로, 코리아텍 일학습병행대학 기전융합공학과에서는 표 12와 같이 학생 1인당 RPL 최대 인정 범위를 졸업에 필요한 학점의 20% 범위 안에서 학부(과)가 정하며 교무처장의 승인으로 확정된다고 규정하였다.

표 12. 코리아텍 RPL 학점 인정 범위

Table 12. Credit boundary of KoreaTech's RPL

선행경험학습의 평가인정을 통한 학점인정 범위는 졸업에 필요한 학점의 20%범위 안에서 학부(과)가 정하며 교무처장의 승인으로 확정된다.

c) RPL 신청 시기

코리아텍 일학습병행대학 기전융합공학과 선행학습인정은 학부(과)와 관련된 근무경력이 만 18개월 이상인 자는 근무경험에 대하여 학점인정을 신청할 수 있도록 정하고 있다. 다만, 학점인정 신청자는 입학허가 시점부터 30일 이내에 1회에 한해 학점인정을 신청할 수 있으며, 근무경력에 대한 학점인정의 최대 범위는 표 13과 같다.

표 13. 코리아텍 RPL 근무경력 최대 학점인정 범위

Table 13. Maximal credit recognitions of KoreaTech's RPL

근무경력	18개월	24개월	30개월	...	60개월 이상
근무경력 최대 학점인정	6	9	12		26학점

d) RPL 운영 조직

이정표 외[20]의 연구에서는 RPL 운영 조직 시스템을 통합형과 독립형으로 구분하여 제시하였으나, 코리아텍은 일학습병행대학만을 대상으로 RPL을 시범 적용하는 단계이므로, 기존의 조직 및 인력을 효율적으로 활용하고 학사업무와의 연계성을 높일 수 있는 「통합형 조직」으로 출발하는 것이 바람직할 것으로 판단하였다. 이를 바탕으로 이해영 외[5],

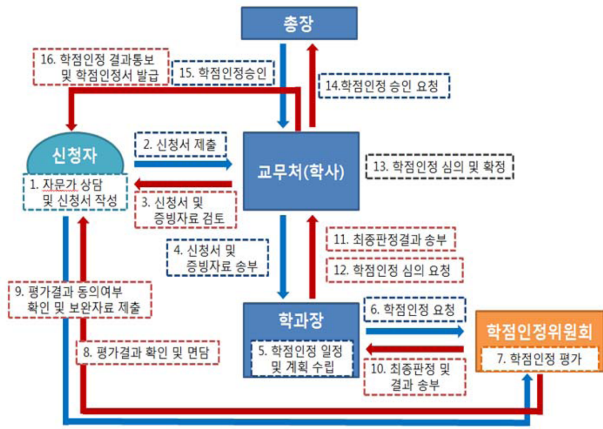


그림 3. 코리아텍 RPL 운영 체제 및 절차
Fig. 3. Operation system and procedure of KoreaTech's RPL.

p.89의 연구에서 제안한 학내 RPL 운영 조직의 구성 및 역할을 기본으로 코리아텍의 현 조직을 고려한 RPL 운영 체제 및 절차를 그림 3과 같이 구성하였다.

이에 따라 일학습병행대학 해당 학과장이 위원장이 되는 학점인정위원회를 새로 조직하여 RPL에 관한 세부 계획을 수립할 필요가 있다는 판단 하에 학점인정위원회를 구성하고 RPL을 이끌어나가는 방식을 채택하였다. 선행경험학습 학점인정위원회는 학장이 당연직 위원장이 되고, 학부(과)장 학장이 추천하는 3인 이상의 전임교원과 1인 이상의 외부 전문가로 총 5인으로 구성되었고, 선행경험학습 학점인정위원회의 평가결과는 학장을 거쳐 대학교과과정위원회에서 심의 후, 교무처장, 총장의 승인을 얻어 학점인정위원회의 확인 후 학부(과)에서 신청자에게 통지하는 절차를 거치게 되었다.

e) RPL 운영 절차

선행연구에 따르면 RPL은 지원, 평가 준비, 평가 인정, 기록 및 통보의 4단계로 구성된다, 이해영 외[5]에서 제안한 RPL 절차를 바탕으로 코리아텍 일학습병행대학 RPL을 시범 운영 절차는 표 14과 같이 진행되었다.

f) RPL 평가 자료

선행 연구와 국내외 사례를 바탕으로 학습자들의 다양한 선행경험학습을 확인할 수 있도록 하기 위해 코리아텍 일학습병행대학에서는 다양한 평가 자료를 활용하기로 결정하였다. 그 결과 선행경험학습인정을 신청하는 학생들은 표 15와 같이 선행학습인정 신청서와 더불어 이를 증빙할 수 있는 이력서, 직무기술서, 포트폴리오, 경력증명서, 성적증명서, 교

표 14. 코리아텍 일학습병행대학 RPL 절차

Table 14. RPL procedure of KoreaTech's apprenticeship college

1. 선행학습인정 자문기 상담 및 신청서 작성[신청자]
2. 선행학습인정 신청서 제출[신청자⇒학부(과)]
3. 선행학습인정 신청서 및 증빙자료 검토(필요시 보완 요청) [학부(과)]
4. 선행학습인정 신청서 및 증빙자료 송부[학부(과)⇒학부(과)장]
5. 선행학습인정 일정 및 계획 수립[학부(과)장]
6. 선행학습인정 평가 요청 [학부(과)장⇒학점인정위원회]
7. 선행학습인정 평가 - 서류, 포트폴리오 [학점인정위원회]
8. 선행학습인정 평가 결과 송부[학점인정위원회⇒학과장]
9. 선행학습인정 평가 결과 심의요청[학과장⇒대학교과과정위원회]
10. 선행학습인정 심의 및 확정[대학교과과정위원회]
11. 선행학습인정 승인 요청[대학교과과정위원회⇒교무처장/총장]
12. 선행학습인정 승인[교무처장/총장]
13. 선행학습인정 승인 결과 확인 [학점인정위원회]
14. 선행학습 학점인정 결과 통보 및 학점인정서 발급[학부(과)⇒신청자]

표 15. 코리아텍 일학습병행대학 RPL 평가 자료

Table 15. RPL evaluation documents of KoreaTech's apprenticeship college

1. 학점인정 신청 내역을 총괄하는 신청서
2. 교과목별 학점인정 신청서
3. 이력서, 직무기술서, 포트폴리오, 경력증명서, 성적증명서, 교육이수 증명서, 자격증 등 학점인정을 위한 평가 근거 자료

육이수증명서, 자격증 등 학점인정을 위한 평가 근거 자료를 다양하게 제출하였다.

선행경험학습 학점인정위원회는 학습자들이 제출한 자료들을 바탕으로 서류평가, 구술평가, 실습평가, 작품평가, 프로젝트 평가, 포트폴리오 평가 등의 방법을 통해 학점인정 평가를 시행하였고, 이를 바탕으로 선행경험학습평가서와 학점평가 인정 사정표를 작성하였다.

g) 2015년도 1학기 RPL 시범 적용 결과

코리아텍 일학습병행대학 기전융합공학과는 2015년 1학기에 RPL을 시범 운영하였으며, 2명의 재학생이 지원하여

최종적으로 1명이 “시퀀스 제어 및 실습” 과목에 대한 4학점 인정을 받았다. 시범 적용 사례를 통해 대학형 일학습병행제 재학생의 선행학습경험이 실제 학점으로 인정되었다는 점에서 의의가 있다. 또한, 학습자가 이미 지니고 있는 역량에 대한 중복 학습을 막을 수 있는 제도가 마련되어 학습자들이 시간적, 금전적 측면에서 효율적으로 일과 학습을 병행하며 학위를 취득할 수 있는 좋은 출발점이 되었다고 볼 수 있다.

IV. 결론 및 논의

우리나라에서 RPL 도입의 필요성과 중요성에 대한 논의는 평생능력개발 지원 및 촉진, 평생학습사회의 구현이라는 측면에서 지속적으로 이어져왔다. RPL 도입을 위한 시범 적용 사업이나 연구 과제는 계속되어왔지만, 실제 대학 차원에서 RPL을 도입하여 적용하고 있는 사례는 여전히 드문 실정이다. 해외의 사례를 보더라도 아직 여러 국가에서 RPL이 고등교육에는 활발히 연계되지 못하고 있는 것을 알 수 있다. 많은 선행 연구들에서 공통적으로 제안하고 있듯이, RPL의 필요성을 공감하고 있다 하더라도, 이를 실제로 교육 기관의 실정에 맞게 도입하여 적용하는 데에는 다각도의 현실적인 검토와 준비가 필요하다.

본 연구에서는 코리아텍 일학습병행대학 기전융합공학 과에 RPL을 도입하기 위해 거쳤던 실질적인 준비 과정과 그 결과물을 소개하고, 그에 기반이 된 선행 연구 및 국내외 사례들을 종합적으로 정리함으로써, 국내 다른 교육기관들이 RPL을 도입하고자 할 때 고려해야 할 사항들에 대한 이해를 높이고자 하였다. RPL의 성공적인 정착을 위해서는 다음과 같은 지원에 대한 검토가 필요할 것이다.

A. 제도적 지원

NCS와 더불어 NQF 도입을 앞두고 있는 우리나라에서 RPL이 성공적으로 도입되기 위해서는 국가 차원의 제도적인 지원이 필요할 것이다. 국가 차원의 자격제도가 발달한 호주의 사례에서 알 수 있듯이, 국가 차원의 RPL을 위한 가이드라인 제공은 개별 교육기관들이 일관성 있는 RPL을 추진할 수 있는 좋은 기준이 되어줄 것이며, 동시에 교육기관들이 가진 특수성 및 구성원들의 의견이 존중될 수 있도록, 개별 교육기관들에게 일정 수준의 자율성 인정을 보완하는 제도적 지원 또한 이루어질 필요가 있을 것이다.

B. 문화적 지원

오래 전부터 경험학습을 인정해 온 해외 사례와 달리, 우리나라는 사회나 일터에서의 경험을 학점 및 자격과 연계하는 것에 대해 보수적인 입장을 보이는 문화가 아직 존재하는 것이 사실이다. RPL이 성공적으로 정착되기 위해서는, 사회 전반에서 경험학습의 질적 수준에 대한 신뢰를 가질 수 있도록 RPL의 체계적인 질 관리에 대한 노력이 수반되어야 할 것이다. 단순히 증빙서류만으로 선행경험을 학점으로 전환시켜주는 방식의 RPL이 아니라, 포트폴리오와 같은 다양한 평가 자료를 바탕으로, 전문성을 가진 평가자들이 다각도의 평가 방법을 사용하여 RPL의 질을 보장할 수 있도록 사회적 지원이 필요할 것이다.

C. 대학 내부 지원

RPL을 단순히 학과 단위의 학점 인정이 아닌, 학습자의 평생학습관리의 일부라는 맥락에서 보았을 때, 대학 차원에서 RPL을 위한 전문 조직을 구성하여 운영하는 것이 바람직할 것이다. 프랑스 CNAM이나 캐나다 AU의 사례를 보면, 대학 내에 선행경험학습 인정을 위한 전문기관을 별도로 설치, 운영하고 있다. RPL의 성공적인 운영을 위해서는 이를 위한 홍보, 상담 등을 전담할 수 있는 인력을 확보하는 것도 중요한 요소인데, 해외의 사례에서도 RPL 신청 단계에서 상담 및 안내 지원의 중요성을 강조하고 있다. 학습 이력의 체계적인 관리도 RPL 전문 조직에서 가능할 것으로 기대되며, 이를 위한 학교 차원의 예산 지원 및 인력 배치가 검토되어야 할 것이다.

동시에 RPL의 성공적인 도입을 위해서는 대학 구성원들의 공감대를 형성하는 것이 우선시되어야 하는데, 이를 위해서 대학 차원에서의 제도적 검토, 학교 상황에 대한 현실적인 검토, 환경적인 검토 등을 체계적으로 진행한 후에, 이를 대학 구성원들과 공유하고 시범 적용부터 단계적으로 진행하는 노력이 필요할 것이다.

참고문헌

[1] J. P. Lee, “Comparative study on recognition of prior work experience learning (RPL) in australia and scotland,” *Korean Journal of Comparative Education*, vol. 24, no. 6, pp. 1-23, December, 2014.

- [2] H. R. Jung, "The management model for recognition of prior learning and its implications in Korea," *Journal of Lifelong Education*, vol. 19, no. 3, pp. 1-24, September, 2013.
- [3] National Law Information Center [Internet]. Available: <http://www.law.go.kr/>.
- [4] Learning in Enterprises [Internet]. Available: <http://www.bizhrd.net/>.
- [5] H. Y. Lee, J. P. Lee, H. S. Kim, J. G. Koo, Y. S. Ko, S. O. Park, and J. H. Cho, "Development of operational manual for establishing the basis of applying RPL," National Institute for Lifelong Education, Technical Report, CR2011-1, 2011.
- [6] S. H. Kim, "A view of prior learning assessment as an educational reform in United States," *Journal of Vocational Education Research*, vol. 21, no. 1, pp. 183-196, June, 2002.
- [7] J. P. Lee, E. H. Jhoo, H. K. Lim, and G. S. Lee, "Current status and development tasks of prior learning assessment and recognition in vocational colleges," *The Journal of Vocational Education Research*, vol. 26, no. 3, pp. 45-69, December, 2007.
- [8] N. Evans, *Experiential Learning for All*, London: Cassell, 1994.
- [9] U. Whitaker, *Assessing Learning: Standards, Principles and Procedures*, Philadelphia: The Council for Adult and Experiential Learning, 1989.
- [10] H. R. Jung, J. P. Lee, M. H. Kim, and H. Y. Lee, "A study on the operation of RPL for activation of college lifelong education – a case study of Korea National Open University," Korea National Open University, Technical Report, 12-05, 2012.
- [11] H. J. Jeon, "Lifelong learning system and field in France," Oct. 16, 2013 [Online]. Available: <http://www.makehope.org/%ED%94%84%EB%9E%91%EC%8A%A4-%ED%8F%89%EC%83%9D%ED%95%99%EC%8A%B5-%EC%A0%9C%EB%8F%84%EC%99%80-%ED%98%84%EC%9E%A5-1-%EA%B2%BD%ED%97%99%ED%95%99%EC%8A%B5%EC%9D%B8%EC%A0%95%EC%A0%9C/>
- [12] K. H. Lee, "Technical University of France and Industry-Academia Cooperation," *Vocational & Technical Education*, vol. 78, pp. 104-112, 1996.
- [13] K. Y. Kim, "A study of the educational support systems for adult learners in Korean higher education: through an analysis of the U.S.'s prior learning assessment," *The Journal of Educational Administration*, vol. 27, no. 1, pp. 171-197, April, 2009.
- [14] University of Phoenix. Prior Learning Assessment [Internet]. Available: http://www.phoenix.edu/admissions/prior_learning_assessment.html/.
- [15] D. Conrad, "Achieving flexible learning through recognition of prior learning practice: a case-study lament of the Canadian academy," *Open Learning*, vol. 25, no. 2, pp. 153-161, May, 2010.
- [16] H. Pokorny, "Assessing prior experiential learning: issues of authority, authorship and identity," *Journal of Workplace Learning*, vol. 24, no. 2, pp. 119-132, 2012.
- [17] K. A. Kim, "New Approach to recognition of informal and non-formal learning," *Korean Journal of Comparative Education*, vol. 17, no. 2, pp. 133-156, June, 2007.
- [18] Scottish Credit and Qualifications Framework [Internet]. Available: <http://scqf.org.uk/>.
- [19] H. Gibson and R. Whiater, "Quality Assurance and RPL; Developing a National RPL Framework for Higher Education in Scotland," Jul., 2012 [Online]. Available: <http://www.qaa.ac.uk/en/Publications/Documents/streamlining-rpl-guidelines.pdf/>.
- [20] J. P. Lee, E. S. Back, K. S. Lee, K. H. Ahn, S. Y. Kim, D. I. Lee, and K. B. Lim, "Development of Korean skills standards and construction of qualification system (2008) : An plan for recognition of precedent learning as qualifications," Korea Research Institute for Vocational Education & Training, Technical Report, 2008-40-8, 2008.



임 다 미 (Tami Im)

2012년 8월 : Florida State University Instructional Systems 박사
2014년 8월 ~ 현재 : 코리아텍 온라인평생교육원 연구교수
<관심분야> 평생교육, 이러닝, 공학교육, 가상현실, 교수설계



강 기 호 (Kiho Kang)_정회원

1985년 2월 : 서울대학교 전기·정보공학부 학사
1987년 2월 : 서울대학교 전기·정보공학부 석사
1996년 8월 : Grenoble INP 전기·제어공학 Ph.D.
1996년 8월 ~ 2002년 2월 : (주)LG산전 중앙연구소 책임연구원
2002년 3월 ~ 현재 : 코리아텍 메카트로닉스공학부 교수
<관심분야> 일학습병행제 학위연계교육, 분산제어시스템, 자동차/전력 전자