

# 건축 유형의 새로운 해석

\_ Neri & Hu Design and Research Office

New interpretation of architectural styles

\_ Neri & Hu Design and Research Office

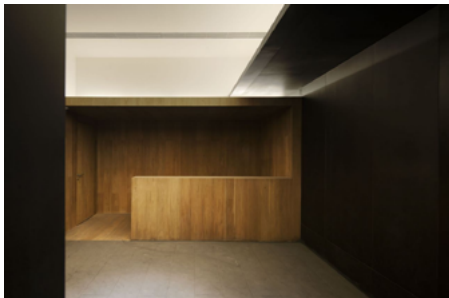
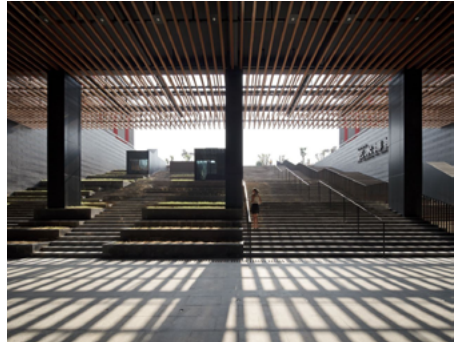
글. 이지현\_ Lee, Ji-hyun  
jihyun.lee815@gmail.com

이번 호에 소개할 그룹은 상해에 베이스를 둔 건축 디자인 스튜디오 Neri & Hu Design and Research Office이다. 이들의 작업은 주로 중국의 전통과 역사를 다양한 방식으로 해석하며 공간을 만들어 나가는 작업을 한다. 많은 경우 기존에 있던 건물을 개조 (renovation)하는 프로젝트들을 진행하면서 독특한 현대성을 재창조하는 것이 바로 그들의 작업이다.

## 01 Westin 호텔/박물관, 시안

3000년의 역사를 뒤로 한 시안은 중국에서 가장 오래된 도시 중에 하나로써 진시황의 병마용 뿐 아니라 여러 건축적 · 문화적 유물의 집약지로 유명하고, 이 도시가 간직하고 있는 각기 다른 시대적 건축적 양식만 해도 7가지나 된다. Westin 호텔이 이곳에 들어오고자 했을 때 그들이 착안한 것은 박물관이라는 프로그램이었다. 즉 호텔에 머물면서 유물을 관람할 수 있는 프로그램을 제안하고 이들이 서로의 간섭을 받지 않으면서 조화롭게 있을 수 있는 공간을 원한 것이다.

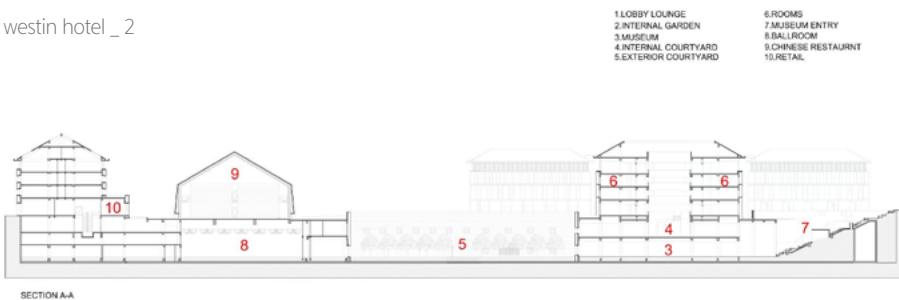
이들은 이 도시에 오랜 시대에 걸쳐서 반복적으로 지어진 건축적 원형/유형(prototype/typology)인 직사각형 형태의 중정을 핵으로 두고 연결된 매스들이 기능을 가지고 위계





ner|shu design and research office 知愚设计研究室

westin hotel \_ 2



체계를 가지게 되는 것을 관찰하고 Westin 호텔+박물관에 비슷한 방식으로 적용하고자 하였다. 천창으로 비춰진 게스트를 맞이하는 중심 공간을 둘러싸면서 300여개의 객실이 배치되고 각각의 개별적 공간으로 이동할 때마다 프로그램이나 공간의 분위기, 성격이 달라지도록 설계하였다. 도시 전체가 육중한 돌과 푸른색, 붉은색 지붕으로 구성되어 있는 것에 대한 비유로써 어두운 석고와 돌로 전체적인 벽 및 지붕을 마감하였다. 필연적으로 방문자는 호텔까지 다다르는 건축적 경험이 도시의 성곽의 연속으로써, 즉 전체에서 부분으로 점진적으로 들어가면서 이 건물을 인식할 수 있다는 사실이 흥미롭다.

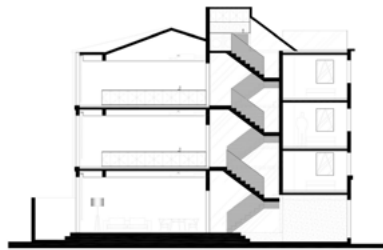
한 중정에서 다른 공간으로 이동할 때 경험하게 되는 무거움과 가벼움의 대비되는 인식은 또 다른 재미를 제공하는데, 이는 마감재료의 사용과 관련이 있다. 건물의 외벽에서 중국 성곽의 육중함을 느꼈다면 안쪽으로 들어가게 됨에 따라, 물의 반사와 반투명한 유리로 비치는 대비되는 공간이나, 대나무로 윤곽을 잡고 절제 있게 루버로 마감되어 있는 곳곳의 공간은 대조에 의해서 그 가벼움이 더 강조된다. 이는 건물의 외부에서 볼 수 있는 장난기 있게 살짝 올라가져 있는 지붕선의 역사적 은유와는 다르게 현대적이고 미니멀리스트적인 인테리어 라인에서도 마찬가지로 관찰할 수 있다. 검고 붉은 건물의 외부 색감과는 달리 무채색을 간결히 처리하는 내부공간의 또 다른 대비는 이들이 관람객들에게 유도하는 과거-현재 사이를 시각적으로 여행할 수 있도록 유도한다. 그리하여 무거운 과거의 역사를 떠안은 Westin 호텔의 두께는 재치 있게 가벼워진다.

## 02 Laneway House 리노베이션 프로젝트, 상해

Laneway House란 좁은 길을 끼고 일렬로 뻗뻗하게 나열된 주거유형의 한 종류이다. 이러한 주거유형은 상대적으로 높은 주거밀도를 유지하면서 프라이버시를 가진 안뜰이나 중정 등 공용공간을 사이사이로 제공할 수 있는 장점 때문에 서양의 현대건축에서도 흔히 되풀이된다.

Laneway House는 상해에서 1930년대에 도시 전체를 뒤덮을 정도로 대중적으로 지어졌으나 조금씩 현대 도시 정책 상의 고밀도 개발로 인하여 허물어지기 시작하면서 그 모습

을 점차 감추었다. 최근 개발이 한창 진행되고 있는 상해 Tianzifang 지역에 현재 껍질만 남아있는 Laneway House 한 유닛을 세 개의 아파트로 리노베이션하는 임무를 받게 된 이 건축사들은 어떻게 하면 이 집에 가지고 있는 고유한 장점(도시를 밀집하게 하는 병렬적 배열)을 건축주의 요구에 맞추어 개조할 수 있을 것인가를 고민하게 된다. 역사적으로



laneway house

이 주거유형은 좁은 길에 일렬로 주거유닛들을 배열해야 했고 한 가족이 한 유닛을 다 점유하고 살았었기 때문에 길 양쪽으로 방과 거실 등이 계단을 중심으로 어긋나게 배치되었다.

이러한 각각의 방의 위치를 유지한 채 세 유닛이 한 열에 배치되어야 하므로 이 집의 유형적 특징을 최대한 살리면서 삽입, 분할의 작업을 거치고 채광이나 privacy의 간섭 없이 문제를 풀기 위해서 이들은 다음과 같은 작업을 제안한다.

기존의 계단을 세 가구를 수직적으로 연결하는 요소로 두고 기존의 나무구조를 유지한 채 매스감을 강조하기 위해 짙은 색으로 도장한 철판으로 외장Cladding하였다. 그리고 흥미롭게도 가장 은밀한 위치에 있어야 할 것 같은 화장실을 계단의 사이사이 남는 공간을 이용하여 추가하였다. 화장실 마감은 Sanding Glass로 처리하였고 이처럼 메탈과 글래스라는 재료가 자아내는 중량은 계단 위쪽으로 난 큰 채광창을 통해 빛 아래 “순수하게” 빛나면서 강조된다.

뒤뜰을 향해있는 거실 등의 방은 최대한 투명하게 창틀/frame도 없이 전체 파사드에 홀연히 끼워져 있지만 이를 받치고 있는 벽 Cladding의 어두운 검은색으로 건축사들은 이 건물이 길에서 완전히 “사라져 버리기를” 원했다고 말한다.

1930년대의 상해는 각 열강들의 세력이 중국 자신들의 것과 혼재하는 정치·경제적 급변기였다. 이 주거유닛이 연상케 하는 밀집성, 이 주거유형을 통해 경험하는 “도시성”은 이들이 역사를 해석하는 방식이 건축재료나 분위기에 그치지 않고 공간을 연결하는 방식과 그에 따른 기억, 더 나아가서 현재 삶이 경험되는 방식까지 우리에게 큰 시사점을 준다.