

농촌경관의 관광자원화 구현 사례연구 - 제주지역 수산리 마을사업 실행계획 중심으로 -

라정임 · 양성수*
(주)가교 · 제주특별자치도

The Case Study on the Tourism Resources Development of Rural Landscape - Focusing on action plan village project at Susanri in Jeju -

Ra, Jeung-Im · Yang, Sung-Soo*

kakyo

**Senior Researcher, Jeju Special Self-Governing Province*

ABSTRACT : The purpose of this study is to introduce the village project for conservation and improvement of rural tourism village. So, in this study, the current rural tourism village and storytelling planning are examined and the village project presented in village planning is also examined. And this study propose the storytelling implementation of the village project through the case study related with the Susanri in Jeju. The results are summarized as follows. Firstly, it is important that each village projects are storytelling for tourism resource and improve rural tourism village. Secondly, it is necessary to define story range, action planning, and management agency of village projects. Thirdly, it is desirable that the village projects should be carried out as reviving the local community. Comparing to the storytelling tourism plan, there are few rural tourism plans so far, so, it is difficult to applicate the system of the village project, but, continuous studies in this line can help the rural tourism plan to ensure practicality.

Key words : Rural tourism village, storytelling, village planning, case study

I. 서 론

급변하는 관광환경은 관광 주체인 관광객과 객체인 관광지 즉, 관광목적지가 변화되고 있다. 과거 단체관광에 의한 대중관광에서 개별관광으로 바뀌면서 관광객들은 관광목적지를 선택함에 있어 독특한 경험과 감성 체험기반을 요구하고 있다. 이러한 변화에 관광목적지는 자연, 문화, 사회 등 복합요소 갖추고 변화에 대응하고 있다. 특히 목적형 관광의 유형으로서 농촌관광은 농촌의 지역문화와 역사, 관습 등 인문사회적 자원과 경관, 마을 배치와 형태 등 물리적 자원을 통해 마을의 장소성

즉 관광목적지로서 대안이 될 수 있다(이병훈, 2012).

농촌관광은 1990년대 후반부터 문화관광, 생태관광 등 대안 관광의 한 유형으로 논의가 시작되었다. 농촌은 시장개방의 가속화에 따른 농업경쟁력의 상실 그리고 이와 관련된 농촌의 공동화와 노령화 등 사회경제적 문제를 관광으로 해결하고자 하는 하였다(강신겸 2007:21-25). 이 시기의 농촌관광 관련 연구들은 농촌마을의 어메니티 자원을 평가하기 위한 객관적 척도 개발등 농촌관광을 개념화하고 관광목적지로서의 의미를 규명하는데 의의가 있었지만, 지역주민의 측면에서의 관광자원 개발과 가치 부여 등에는 제대로 밝히지 못했다는 한계가 있다(이진형 외 3명, 2011). 특히 관광자원의 가치부여 있어 스토리텔링은 그 지역의 시간과 공간, 사람들이 함께 만들어 감성적 체험을 극대화 시킬 수 있다. 따라서 지역주민들

Corresponding author : Yang, Sung-Soo

Tel : 010-2699-7142

E-mail : zenke@hanmail.net

의 함께 만들어 가는 스토리텔링의 관광자원화가 무엇보다 중요하다고 볼 수 있다. 이러한 관점에서 볼 때 인문적 요소를 접목한 농촌관광자원화에 관한 연구들이 요구된다.

본 연구에서는 인문적 요소와 접목한 농촌관광마을 경관조성 계획의 사례를 통하여 마을경관 혹은 방문대상이 관광목적지로서 구현하는 사례를 살펴보고 시사점을 제시하고자 한다. 한편, 그 동안 농촌관광마을 지원 사업들은 녹색체험마을(농림부), 아름마을 가꾸기(행정자치부), 농촌전통테마마을(농촌진흥청), 산촌체험마을(산림청), 팜스테이 마을(농협) 등 농촌 공익자원을 활용 가치 증진과 소득증대를 위한 지원 사업을 추진해 왔다. 또한 농촌경관계획과 선행연구들은 주로 계획 및 관리, 평가 등 이론적 중심이 많아 실행 혹은 현장 중심으로 접근이 필요하다(신정숙·최만진, 2014). 다시 말해서 농촌 공익자원을 활용한 연구들은 기본계획 중심으로 농촌계획을 접근한 사례연구로서 실행단계에서의 실행계획(action plan)에 대한 사례연구는 다소 미비하다고 볼 수 있다. 따라서 본 연구에서는 2014 지역창의 아이디어(경관개선)사업으로 선정된 제주지역의 수산리 마을대상으로 관광자원화 사례를 실행계획 내용중심으로 살펴보고자 한다. 지역창의아이디어(경관개선)사업은 농어촌경관계획의 다양성 확보와 농어촌에 존재하는 각종 어메니티 자원을 활용하여 새로운 경관을 조성을 지원하는 사업이다.

II. 이론적 고찰

1. 농촌관광마을 경관조성

농촌관광마을은 농촌관광활동을 경험할 수 있는 마을이라고 정의할 수 있다.

강신겸(2002)은 농촌관광을 도시민들이 농촌다움을 농촌에서 머물면서 체험하고 여가를 즐기는 것이라고 하였고, 박영일(2008)은 농촌성(amenmity)을 기반으로 자연환경과 농촌문화를 접할 수 있는 공간으로 숙박, 서비스, 농산물 생산, 체험, 관광 등 상호 유기적인 관계가 형성되는 것이라고 보았다. 즉, 농촌관광은 농촌의 깨끗한 자연환경과 지역 전통문화, 그리고 농촌생활 등 도시민과 농촌 주민간의 체류형 활동(전영옥 등, 2003)이며, 도시민에게는 휴식과 휴양 등 전원 삶에 대한 동경을 주고 농촌 주민들은 체험, 특산물 생산·판매, 관광상품 판매 등 소득기회를 제공하기도 한다.(송화성, 2003) 즉, 농촌관광에 있어 특성화는 농촌관광마을에서만만 보유할 수 있는 매력성이 있어야 한다. 본 연구의 대상지는 현무암

으로 만들어진 돌담을 경관자원 혹은 관광자원으로서 관광객들에게 새로운 경험을 제공하고자 한다.

농촌관광마을의 경관은 눈으로 보았을 때 한 번에 조망으로 이해될 수 모든 사물이라고 말할 수 있다. 임승빈(1998)은 어떠한 대상을 인간이 바라보면서 성립되는 현상을 경관이라고 하면서, 복수의 대상 혹은 대상군 전체를 바라보는 것이 우선 전제된 상태에서 인간의 심적현상이 가미된다고 주장하였다. 또한 김상범(2006)은 도시경관과 차별적인 농촌경관을 주목하였는데, 경지형태, 영농형태, 취락구조, 생활양식 등 차별적인 요소가 농촌경관의 특별한 경관요소라고 하였다. 따라서 농촌경관은 농촌이라는 물리적 환경 속에서 지각되는 대상군으로서 농업활동에 의해 형성된 물리적, 문화적 요소와 그 주변 환경을 망라한 개념이며(농림부), 관광객들에게 관광목적지로서 매력성이 내포된 농촌관광자원이라고 말할 수 있다.

농촌관광마을의 경관조성을 통한 관광자원화는 길 조성에 관련한 사례들에서 살펴볼 수 있다. 김진범·박정은(2010)은 청정한 자연환경이라는 경관을 토대로 걷기(walk), 스토리텔링(storytelling), 퍼포먼스(performance)를 융·복합화한 역사·문화 길 조성전략을 ‘강원도 영월 김삿갓길’과 ‘일본 시코쿠 순례길’ 조성계획 사례를 통해 제시하였다. 강원도 영월 김삿갓 길은 청정자연환경과 역사적 인물인 ‘김삿갓’을 스토리화하여 조성된 탐방로써 역사적 배경과 이야기 토대로 걷는 문화와 걷기 수요에 맞추어 조성하였다. 특히, 지역주민과 함께 ‘김삿갓 문화제’, ‘김삿갓 길 걷기’ 등 축제이벤트를 통해 관광프로그램을 지역경제 활성화를 도모하고 있다. ‘일본 시코쿠 순례길’은 시코쿠 지역에 있는 88개의 사찰을 순례하는 것으로 삿갓과 백의(白衣) 등 복장을 하고 순례하는 탐방로써 세계 명소화를 통해 지역발전 위해 노력하고 있다.

이와 같이 농촌관광마을의 경관은 도시경관과 차별적인 요소로서 매력적인 관광자원이 될 수 있으며, 자연경관과 스토리가 융합한 형태의 경관조성이 요구된다. 특히, 지역주민과 함께 자원에 대한 애착심과 더불어 경관 스토리에 직·간접적인 참여가 선행되어야 한다. 따라서 사례연구의 대상지인 수산리 지역은 현무암으로 만들어진 돌담을 경관자원 혹은 관광자원으로서 관광객들에게 새로운 경험을 제공하는데 접근하였다.

2. 스토리텔링과 경관조성

스토리텔링은 어문학용어로서 말 그대로 ‘이야기를 들려주는 것’ 혹은 ‘구전’을 말한다. 이야기(story)+ 말하기(tell)+ 현재적 상호작용(-ing)의 합성어로 이루어진 말로

서 ‘생산자에 의해 창작되거나 기존에 있던 이야기를 수용자의 요구 충족을 위해 효과적인 담화형식으로 가공하는 것’이라고 할 수 있다(윤정수 외, 2006). 이러한 스토리텔링은 광고나 기업마케팅, 게임, 테마파크 등 다양한 분야에 적용되고 있으며, 관광콘텐츠에서도 매우 중요하게 활용되고 있다.

농촌관광마을은 마을의 잠재되었던 문학적 요소와 경관 자원을 이야기로 구현되어 하나의 관광콘텐츠로 구성될 수 있다. 정경운(2006)은 ‘별교’라는 실제 공간자체에 태백산맥이라는 소설 텍스트를 담아 중추적 의미를 갖는 기호 공간으로 전환될 수 있다고 하면서, 지정된 경로로서 탐방로는 문화적 요소와 경관이 하나가 되는 장소로 구현될 수 있다고 하였다. 즉, 농촌마을의 장소성 확보는 고유한 물리적 환경인 경관과 그 속에 잠재되어 있는 이야기가 동화됨으로서 실현된다고 보았다. 따라서 문화적 요소를 경관조성에 도입한다면 관광목적지로서 매력성을 확보할 수 있다. 한편, 수산리 마을 경관조성은 시(時)을 활용한 문학적 요소를 도입하고 경관조성에 이야기를 담았다. 즉, 대상지의 물리적 공간에 이야기가 동화되어 실현된다는 것을 의미한다.

경관자원인 돌담은 경계를 나누는 물리적 기능과 더불어 역사적·경관적·생태적 가치를 지니고 있으며, 마을 경관을 구성하는 마을 생태계 형성 등 잠재적 가치를 보유한 경관자원이며 관광자원이라 볼 수 있다. 돌담과 유사한 농촌마을의 담장을 예시로 설명할 수 있는데, 임종현 외(2015)은 농촌마을의 담장별 특성을 조사한 결과 계획된 설치 보다 도식적인 한계가 보인다고 하면서, 담장의 물리적, 역사적, 다기능적, 경관적 특성 등 다양한 특성 및 여건을 함께 반영한 정비 프로세스개발 및 주민들의 의견 반영이 필수적이라고 주장하였다. 다시 말해서, 돌담이라는 경관자원을 스토리를 삽입하여 특성화된 기능을 부가할 수 있다.

경관 콘텐츠인 전시공간은 농촌관광마을의 역사·문화적 소재를 이야기를 담아 스토리텔링으로 구현할 수 있다. 이병훈(2008)은 전시공간에서 스토리텔링은 형식적과 내용적으로 구분하여 구현될 수 있으며, 전자는 스토리텔링 요소인 사건과 인물, 배경이라는 구성요소를 가지고 시작과 중간, 끝이라는 사건의 연쇄를 기술되고, 후자는 사건에 대한 화자와 주인공 같은 인물의 형상을 통해 사건을 경험 혹은 체험하는 점이다. 한편 수산리에는 제주지역에서 가장 큰 저수지가 있으며, 저수지 개발 당시 마을이 있었던 곳 즉 수몰마을이 있다. 역사적·문화적 스토리를 토대로 전시관을 조성하여, 유물, 자료, 기록 등 다양한 스토리 구현이 가능할 수 있다.

3. 농촌관광마을 경관조성 기본계획

농촌관광마을 경관조성계획은 각종 어메니티(amenity) 자원을 활용하여 새로운 경관을 조성하거나 생활공간의 경관을 집단적으로 개선하여 독특한 농촌경관을 형성하여 지역의 활력을 증대하기 위하여 수립된다. 이러한 계획은 대상지의 현황조사분석, 경관계획 기본구상, 경관형성계획, 관리지침제시, 실행계획 등 과정을 걸쳐서 실행계획을 수립하게 된다.



Figure 1. Flow of landscape formation plan for agritourism village

경관조성 계획 대상은 인간과 물적 대상의 양자가 계획요소로서 인간의 존재양식이 공간내에서 어떻게 의식되며, 물적 대상이 어떻게 작용하는가가 중요하다(임성빈, 2009). 즉, 기능, 구조, 미적 등 포함된 경관대상지가 지역의 유무형 자산을 토대로 창의적 발상으로 지역주민들과 함께 조성되는 것을 의미한다.

경관조성 현황조사·분석은 실질적으로 실효성 있는 대상요소의 추출을 위하여 선행되며, 문헌조사, 현장 조사 및 비교작업, 대상 요소의 분류 등의 과정을 걸친다(신정숙·최만진, 2014). 이러한 과정을 통하여 관광자원화를 개발하기 위한 잠재자원이 도출되고, 가치 부여를 위한 기법으로 스토리텔링을 적용하기 위한 핵심자원들이 나타날 수 있다. 또한 경관계획 기본구상은 경관대상지의 주제를 설정하고 기본방향, 추진전략, 경관단위별 계획 등을 제시한다. 다시 말해서, 경관대상지의 특성화 혹은 장소성을 확보하기 위한 과정이라 볼 수 있다. 이는 농촌관광마을의 장소성이 농촌마을이 가지고 있는 자산으로 볼 수 있기 때문에(고선영, 2006), 경관대상지의 물리적 특성과 지역 거주민들의 공동체적 의식과 문화적 활동이 동반될 수 있다(이병훈, 2012).

따라서 본 사례 연구에서는 농촌경관자원을 역사문화 자원을 활용하여 마을공동체가 관광자원화를 구현해 나가는 실행계획의 내용을 중심으로 살펴보고자 한다. 기본구상 주제로 문학적 요소인 시(時)를 접목한 사례, 역사문화의 경관자원 사례, 마을공동체의 경관이미지 증진 사례 등 실행계획의 과정을 제시해보고자 한다.

III. 기본 현황 및 계획수립 절차

1. 사업대상지 현황

지역창의아이디어 경관개선사업을 추진되는 대상지는 제주특별자치 애월읍 수산리 일대이다. 본동, 당동, 예원동, 하동 등 4개 자연부락을 구성된 1개 법정리로서 400ha면적을 차지하고 있다. 2013년 기준 421세대 1,188명이 인구조로 78.1%가 1차 산업에 종사하는 전형적인 농촌마을이다. 주요시설은 초등학교 1곳, 리사무소 1곳, 노인복지회관, 경로당 2곳 등이다.

수산리 설촌(設村)은 고려 원종 12년(1271) 삼별초(三別抄) 별장 김통정이 제주에 들어오면서 귀일촌(貴日村)에 거(據)하고 항파두리 내외성을 축조하고 했다는 기록을 보아 이 시기에 된 것으로 추측 되고 있다.



Figure 2. Whole area of Susan-ri village as an object of development as agritourism village

2. 마을관광자원 현황

수산리 마을관광자원은 국가지정 문화재 곶돌(천연기념물 441), 수산봉(오름), 수산저수지 등 자연자원과, 층흔담, 포제단, 본향당, 대원정사, 수운교수산지부 등 문화

Table 1. Current status of Susan-ri village tourism resources

category	resource	remark
cultural heritage	pine tree 'Pinus thunbergii' (natural monument no.441)	
natural resource	Susanbong, reservoir fisheries, stone wall, Batdam, etc.	
cultural resource	Cheungheuntap, Pojedan, Bonhyangdang, Daewonjeongsa temple, etc.	
tourism resource	Olle trail 16, Hyangpaduri, Gwakji Gwamul Beach, etc.	

자원 등이 있다. 또한 수산리는 올레길 16코스가 지나는 곳으로 마을주변에 항파두리, 깎지과물해변, 노꼬메오름, 빌렛못 동굴 등 관광자원들이 분포해 있다. 한편 올레길 16코스는 제주시 애월읍 지역의 고내포구에서 광령초등학교까지 걷는 경로로 총 17.8km이며, 수산리 마을은 6km 지점부터 수산봉, 수산저수지, 수산밭길 등 경관자원을 보면서 10km까지 걷고 길이 있다. 또한 돌담은 마을 담장, 밭담, 마을 길 등 마을 주변에 분포해 있다.

3. 실행계획 기본구상

수산리 경관개선 사업 실행계획은 기본계획 수립이후 마을공동체에서 중장기 마을발전 일환으로 실제적인 일련의 활동을 수렴하기 위해 4단계로 진행되었다.

초기단계(1단계)는 주민들에게 설명회를 통하여 마을발전 중장기 계획 차원에서 진행되는 경관개선사업의 필요성을 알리고, 공감대를 형성하는 과정을 걸쳤다. 계획수립차원에는 수산리 일대 현황조사·분석을 통하여 잠재력 있는 자원을 발굴하고 유사 사례를 통한 경쟁력 확보 방안을 강구하였다.

도약단계(2단계)는 주민들에게 마을자체 수요조사를 진행하여 주민주도형 의견도출을 강구하였으며, 계획수립차원에서는 기본구상을 통해 마을발전의 중장기 발전 방향을 설정하였다.

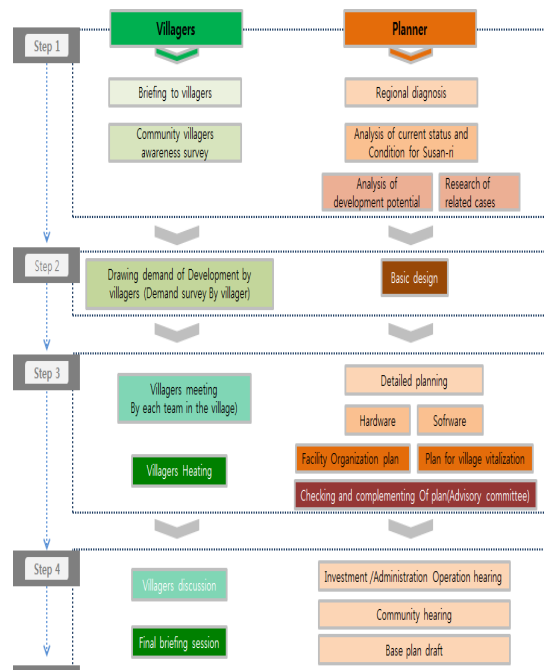


Figure 3. Flow of base plan establishment for agritourism village

성숙단계(3단계)는 참여의사가 있는 주민들을 대상으로 파트별 TF팀을 구성하고 팀별의제를 부여하여 과제를 수행하였으며, 그 결과를 주민공청회에 보고하도록 하였다. 계획수립자는 전문성이 요구되는 하드웨어 설계 및 프로그램 기획·개발을 통하여 조성계획 및 활성화 방안을 제기하도록 추진하였다.

실행단계(4단계)는 주민들의 의견합의와 역할을 재조명하고 경관개선사업의 총괄내용을 공유하고, 계획수립자는 투자·관리 운영계획 등 포함된 실행계획서를 최종 공청회, 최종 보고회 등 심의·자문을 받도록 하였다.

4. 수산리 경관자원 기본구상

지역창의 아이디어(경관개선)사업에 수산리 마을 사례는 시나브로 형식으로 기본구상을 하였다. ‘시나브로’란 모르는 사이에 ‘조금씩 조금씩,,, Little by Little’ 로 아름다운 시가 있는 마을길이란 뜻을 제시하였다. 또한 단순한 주거환경의 물리적 정비가 아닌, 시(時)라는 주제와 문화의 거리를 조성하여 기존 주민의 생활권과 생존권을 보호하고 주거환경을 개선하는데 스토리를 넣었다.

詩	poem (Si)	create a cultural 'Sowol street' themed and named after the national poet Sowol Kim.
娜	beautiful (na)	create eco-friendly complex with beautiful streetscape and pleasant environment.
府	village (boo)	create communal facilities to ensure the formation of residential community.
路	street (ro)	create pleasant living environment by encouraging residents to 'open own fences' and to 'tend own outdoors'.

시인 김소월의 호를 따서 제정된 길, 소월길로 시라는 테마를 살린 문화거리를 만들어 지역의 이미지를 부여할 수 있는 상징성을 만들고 그 지역만이 가지는 장소성을 확립시키고자 한다. 또한 단지내 커뮤니티 증진을 위해 오픈스페이스를 확보하고 지역주민의 집 앞 가꾸기를 통해 쾌적한 주거환경 확보를 할 수 있도록 구성하였다.

이와 같이 시나브르 형식은 마을경관을 ‘힐링’을 접목하여 에코힐링, 소통힐링, 소원힐링 등 공간구역을 설정하였다. 에코힐링 구역은 자연친화적 활력이 넘치는 곳으로 생태자원 연계 탐방로, 소통힐링은 방문객과 마을주민들과 교감을 갖는 곳으로 탐방로와 마을축제, 그리고 소원힐링은 시인의 돌담길 등으로 이미지 증진을 높이도록 구성하였다. 이러한 일련의 구상은 경관자원이 단순 관람만을 추구하는 것이 아니라, ‘힐링 추구’라는

상징적 의미를 부여함으로써 마을 브랜드 이미지를 높일 수 있는 수단으로 강구하였다.

IV. 농촌경관의 관광자원화 구현

1. 시가 흐르는 돌담길

제주지역은 화산지형으로 농사를 짓거나 집을 짓기 위해선 돌을 골라내는 과정이 있었으며, 골라낸 돌을 이용하여 담을 만들었는데 그것을 돌담이라고 말한다. 돌담은 농경지나 주택의 경계선으로서 가축들이 넘나들지 못하도록 하거나 바람을 막아 주는 기능을 하고 있으며, 농촌관광마을의 전형적인 분위기와 힐링 테마의 소재로서 경관가치를 가지고 있다. 특히, 세계농업유산으로 제주밭담이 선정되어 문화적 자원가치를 지니고 있다. 따라서 돌담은 경관자원으로서 잠재 관광자원으로서 가치가 높다고 볼 수 있다.

돌담은 돌담길이라는 탐방로로 구성하고 대한민국 국민이 좋아하는 시인들의 시(時로) 문학적 요소를 삽입하여 스토리를 구성하였다. 다시 말해서, 실제 공간과 이를 바탕으로 창작과 또는 재현되어진 텍스트 시(時)를 통해서 관람객 또는 방문객들이 상호간의 관계를 이해하고 의미론적 기호화를 통해 재해석된 이미지가 구성한 것이다. 그 과정을 다음과 같다.

첫 번째, 지역주민들은 탐방로 구성을 위해 수산리 돌담 현황조사를 실시하고, 조사된 내용을 토대로 재능기부 등 전문가들과 함께 현황분석을 실행하였다. 시(時) 조성이 가능한 기준 조건을 충족한 장소로서 돌담의 원형 형태를 잘 보존하고 있을 것과, 높이 1~1.2m, 가로 1.5~1.7m 이상이 되는 곳을 선정하였다. 그 결과 돌담길로 적합한 총 거리는 약 6,680m로 산출되었다.



Figure 4. Current status research of Susan-ri village stone wall

두 번째, 수산리 마을내 돌담길이 가능한 3곳을 도출하여 가능성이 높은 구간을 설정하였다. A구역은 대부분

농사용 도로로서 차량 통행이 많지 않으므로 돌담을 정비해 도보길로 조성하기 좋은 곳으로 31개 지점 2,440m이다. B구역은 16코스와 인접해 있는 농로가 많은 지역으로 발담이 짧게 끊어져 조성되어 막힌 구간이 많은 구역으로서 31개 지점 2,100m이다. C구역은 총 39개 지점 2,140m로 대부분 담이 길고 높아서 시인의 돌담길을 조성하기에 적절하고, 골목사이의 교차점이 많아 돌담길 조성이 유리한 구역이다.



Figure 5. 돌담길 3개 구역 설정

세 번째, ‘시인의 돌담 길’ 조성을 위한 공간구성 계획을 구상하였다. 도입시설은 제주석 가공, 時 음식, 돌담 정비 등을 통해 돌담 경관의 문화콘텐츠 자원화를 구상하였다. 특히 돌담은 기존의 원형을 활용해 담을 형성하는 것을 원칙으로 하며 주변 경관과 조화롭게 계획하도록 하였다.

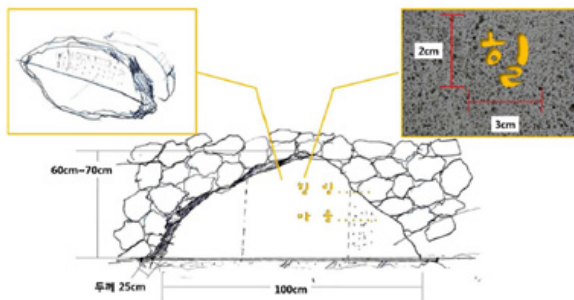


Figure 6. Plan for organizing space for Poets' stone wall road

네 번째, 100대 시인별 시의 내용과 돌담경관이 조합 혹은 재현을 위한 스토리 구성을 계획하였다. 이를 위해 (사)한국시인협회와 수산리 마을과 업무협약(MOU)을 통해 협회는 한국의 100대 시인을 선정해 시(時)와 돌담경관이 재현될 수 있는 창의적인 공간 창출에 도움을 줄 것이다. 특히, 정경운(2006)의 제기한 농촌의 고유한 물리적 환경과 그 속에 잠재되어 있는 이야기가 동화되어야 한다는 점과 이병훈(2012)이 주장한 탐방로의 기승전결에 따른 공간체계의 구축을 고려하여 일련의 공간적 위계를 특색 있게 구상할 예정이다.

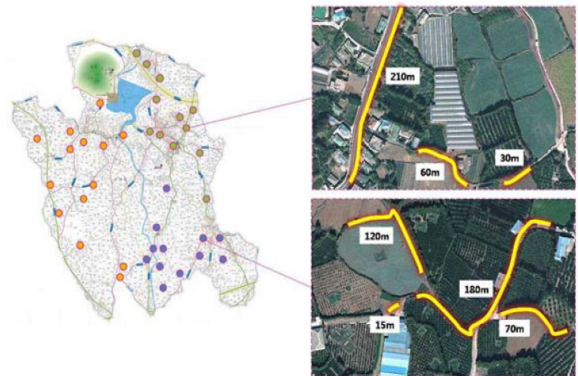


Figure 7. Area for storytelling of stone wall roads with poems

2. 역사문화자원의 스토리텔링

수산리 농촌관광마을의 핵심 스토리는 문학요소와 경관자원이 유기적인 결합으로 실현되는 관광자원화에 있다. 또한 수산리 마을을 옛지명 “물메”를 인용하여 역사적·문화적 요소와 힐링(healing)이라는 감성언어를 포함하여 ‘힐링물메마을’로 표기하였다.

또한 100대 시인의 시들이 기본 방향을 개념화하기 위하여 3가지 의미를 제시하였다. 첫째, 힐링물메마을의 경관은 자연 속에서 치유력을 회복하고 몸과 마음이 건강한 삶을 누리는 에코힐링(eco-healing)을 의미한다. 물메마을의 흙은 밟으면 발바닥에 느껴지는 시원한 촉감을 주고 나무들의 자연 산소와 피톤치드를 흠뻑 들며 마실 수 있으며 곰솔과 어우러진 저수지의 풍광으로 평온한 시각을 주는 곳이다. 경관을 바라보며 마음의 치유력을 회복하고 몸과 마음이 간절한 소원성취가 숨쉬는 힐링을 의미한다. 두 번째, 힐링물메마을의 경관은 대한민국 대표하는 100대 시들과 향연(饗宴)하는 장소로서 돌담을 통해 마을공동체의 소통힐링을 의미하고자 하였다. 물메마을의 돌담은 대한민국 자산이자 마을의 으뜸 자랑 거

리이고 발담은 대표 브랜드로서 스토리텔링을 담은 소통 거리이다. 물메마을 역사의 돌담은 시인(詩人)의 창작소로서 도시민과 주민의 정신적 피로를 치유하는 장소로 스토리텔링화 하였다.

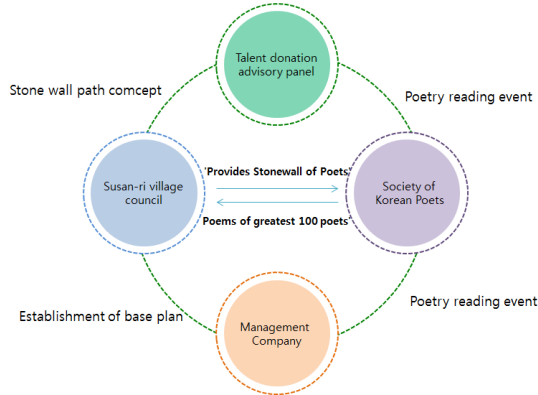


Figure 8. Diagram of Storytelling organization for Healing Mulme village

돌담길 정비는 물메돌성, 마을 탐방로, 곳곳에 설치되는 소공원조성사업과 연계하여 탐방객들이 수시로 보고 느낄 수 있도록 설계하였고 사업비가 많이 투자되나 마을의 특성을 살릴 수 있도록 일정구간 그림 벽화 설치로 시의 느낌을 표현하는 벽화거리 조성 및 돌담정비사업의 일정 구간을 현존시인 100인을 선정하여 시인의 돌담길, 주민의 혼이 담긴 주제거리(주민의 소원을 기원하는 글을 제작한 돌담, 탐방객이 보고 느낀 감정을 표현할 수 있는 돌담길 등)가 될 수 있도록 구성된 오감거리 조성 계획을 세웠다.(서현정, 2015). 특히, 공공디자인 계획은 사업 완료 후에도 디자인 사후관리계획에 따라 지역경관을 유지 관리를 포함하여 힐링물메마을 스토리가 지속되도록 구성하였다. 이러한 일련의 과정은 이병훈(2008)의 제기한 내용으로 장기적 관점에서 스토리텔링의 구현



Figure 9. Familiarization tour of stone wall road with poems and poetry reading by villagers

되도록 한 내용과 유사한 것이다. 한편, 관리자의 께말을 제작하여 지속적으로 책임감을 갖고 관리하도록 구역별 책임제 운영 도입 ‘주민실천 서약서’ 낭독 및 작성하도록 하였다.

3. 마을축제를 통한 경관이미지 증진

지역창의 아이디어(경관개선)사업을 통해서 마을축제와 스토리텔링화는 한국문단 100인의 시인을 마을 자산화로 이끄는 중요한 시나리오였다. 시낭송 축제를 통해 마을의 자원을 보전하는 계기를 마련하고 마을 주민이 중심 되는 프로그램 운영 계획을 통해 마을 내 자생력 강화시키고 축제의 지속화 방안을 마련하고 마을 문화 콘텐츠로 확립 마을 내 운영되던 자체 축제를 건설하고 효율적으로 확대 운영해 대외적 마을의 홍보효과를 제고시키기 위함이었다. 도시민과 관광객을 마을로 유입시키고 행복한 웃음 바이러스가 전파되는 마을 축제로 스토리를 만들었다.

시낭송 축제는 경관개선 사업의 연계성을 높이는 프로그램을 구성하는데 주안점을 두었다. ‘시가 흐르는 물메 마을’ 시낭송대회를 한국시인협회 시인들을 초대하여 진행하였으며, 마을의 핵심자원(힐링팜 축제, 부녀회 협동조합)을 활용해 정겨운 농촌마을 공동체를 느끼게 하였다. 또한 수산리뿐만 아니라 타지역 방문객들이 참여할 수 있는 이벤트를 설정하여 마을 내 생산되는 농특작물을 활용한 체험프로그램, 저렴한 가격으로 체험을 즐길 수 있게 하여 많은 방문객을 유치하고 마을내 경제적 파급효과를 창출하도록 유도, 지역축제에 대한 전문가 등의 교육과 재능기부자를 모색하여 진행하였다.

시인의 돌담길과 시낭송 축제의 연관성은 축제 진행 시 마을 주민 및 관광객, 이웃 주민과 어린이들이 참여

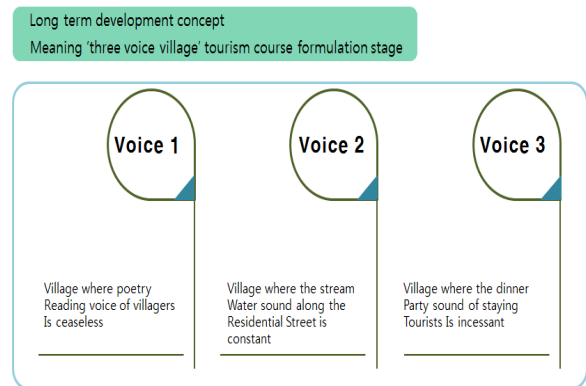


Figure 10. Three voice village tourism course formulation stage

하여 소리셋마을 관광코스화 정착단계 돌입을 의미한다.

경관개선 사업에 대한 내용이 내실 있게 진행되기 위해선 단순한 경관 정비의 한계를 뛰어 넘을 마을의 스토리가 필요하다. ‘시인의 돌담길’ 조성 사업과 긴밀한 연계성을 가진 마을 스토리 개발로 수산리 마을의 소재를 활용해 마을이야기를 창작하고 마을의 자원으로 스토리 원형으로 삼고, 사업 주 테마인 ‘詩’를 바탕으로 체험휴양 프로그램 및 이벤트 운영을 위한 기획 및 창작 지원 체계 마련하였다.

V. 결 론

농촌관광마을은 목적형 관광이면서 개별 관광객들에게 신선한 감동을 선사할 수 있는 관광목적지로서 각광을 받고 있다. 이러한 현상으로 인해 농촌 발전 일환으로 진행되었던 마을발전 지원 사업들이 농촌관광마을의 경쟁력 확보를 위하여 관광자원화에 힘쓰고 있다. 본 연구는 창의아이디어 경관개선 사업을 수행되었던 수산리 마을 사업을 통하여 실행계획 중심으로 사례를 살펴보았다. 또한 지난 3년간(2013-2015) 실제적으로 수산리 마을 공동체가 마을발전 중장기계획 관점에서 스토리 구현을 위한 실행계획 사례연구로서 제시하는데 의의가 있다.

우선적으로 문학과 경관자원인 돌담과 연계한 스토리화 되는 과정을 제시하였다. 특히, 정경운(2006)이 지적했듯이 문화과 스토리텔링에서 장소에 내재된 이야기는 장기간에 걸친 시간적 경과가 필요성과 지역주민들의 압목적 동의해야 한다는 관점에서 접근해 보았다. 마을발전 주체인 주민들의 의해서 합의와 동의 그리고 추진을 실행하기 위한 과정을 걸치면서 스토리의 토대를 갖췄다. 더불어 문학적 요소인 시(時)와 연계한 다양한 활동에서 단순하게 인프라 구축 극한하지 않았으며, 시낭송 축제 개최 등 마을주민과 방문객들이 하나 되는 모습을 연출하였다.

시가 흐르는 돌담길은 돌담을 물리적 기능에서 역사적 문화적 기능을 포함한 스토리를 구현하였다. 단순한 경관자원이 아니라 감성과 공감의 포함되어 공유되었으며, 마을자산인 동시에 공공자산으로서 가치가 있다고 볼 수 있다. 더욱이 시낭송 축제를 통해 마을주민은 물론 방문객들에게 새로운 즐거움을 선사하여 농촌관광상품으로서 의미가 있겠다고 하겠다.

마을주민들은 마을발전 일환으로 마을경관을 관광자원으로 가치를 부여하기 위하여 노력하였다. 그럼에도 불구하고 시(時)와 삶은 주민들마다 차이가 있지만, 대부분 시작단계에 있다. 따라서 지역역량사업을 통해서 주

민들의 역량강화가 선행됨은 물론 마을자산으로서 중장기 발전계획에 핵심 콘텐츠로 활용되어야 한다. 또한 행정기관, 학계, 마을활동가 등 관심 및 지원이 필요하다. 예컨대, 행정기관은 사업기간 이후 사후계획 지원 방법과 성과활용을 제시하고, 학계는 시(時)와 마을, 경관 등 관광자원의 가치를 깊게 논의할 필요가 있다. 마지막으로 마을활동가들이 주기적인 활동을 통하여 콘텐츠 활용이 왕성하게 될 수 있도록 독려할 필요가 있다.

이와 같이 본 사례연구가 마을경관자원을 단순하게 정비하는 차원이 아니라 스토리를 구현하여 관광자원화했다는 데 의의가 있다. 특히, 인문학요소와 농촌마을경관을 접목한 농촌계획으로서 의미가 있다. 또한, 선행연구들에서 제기되었던 지역주민참여의 미약한 점을 주민들의 기획한 축제로 개척되는 사례는 인문적 요소로 순화되는 구조라 볼 수 있다는 점에서 시사하는 바가 있다.

농촌경관계획의 있어 경관요소들은 단순 정비 대상으로 계획되고, 주민들의 의지보다 사업계획에 의한 추진이 되는 사례가 있다. 본 연구를 통해서 경관요소가 단순 정비 관점이 아니라 농촌경관이 주민들의 의지를 통해 스토리가 구상되고 실현되는 사례로서 참고가 될 수 있다. 그럼에도 불구하고 중장기적 관점에서 유지관리하고 후대 자산으로 연결해야 하는 관점에서 볼 때 지속적인 지원이 필요할 것으로 사료된다.

References

1. Kang, S. K, 2002, The ability and the development of Rural tourism, CEO Information, Vol.33.
2. Kang, S. K. 2007, Rural Tourism; The Strategy for the Vitalization of New Rural, Daewangsa.
3. Koh, S. Y. 2006, The classification of rural experience tourism villages based on place assets: in the case of four villages in Kyoung-gi Do, Seoul National University.
4. Kim, J. B. and Park, J. I. 2010, the case of the history and culture road on community development practices - Gangwon-do Yeongwol gimsatgat road and Shikoku pilgrimage in Japan, Land Policy Brief, 299
5. Kim, S. B. and Shee, S. Y. 2006, Key Landscape Elements in Constituent Spaces of Rural Village Area - Centered on Rural Traditional Theme Village, Journal of Korean Society of Rural Planning, 12(3):13-18.
6. Jeong, G. U. 2006, Reading Cultural Semiosis and

- Storytelling Strategy in a Narrative Space: Focused on Bulgyo in Taebaeksanmaek. *The Journal of Literary Theory*, 29(0): 273-291.
7. Lee, B. H, 2012, Securing Placeness at Rural Tourism Village Via Storytelling Implementation, *Journal of the Korean Society of Rural Planning*, 18(1): 47-57.
 8. Lee, B. H. 2012. Implementation Strategy for Storytelling in Rural Tourism Village, *Tourism Researcher*, 36(6):247-261.
 9. Lee, J. H. 2012, Landscape Color Plan based on Storytelling, *The Korea Contents Association*, 12(11): 110-118.
 10. Im, S. B, 2009, Theories in landscape analysis, Seoul National University Press.
 11. Lim, J. H. Cho, E. J. Choi, S. M. and Kim, S. C, 2015, Analysis on Characteristics of Installing Environment for Improvement of Boundary Barriers in Rural Villages, *Journal of the Korean Society of Rural Planning*, 21(1): 89-102.
 12. Park, Y. I. 2008, A Study on the Effects of Attitude toward Green Tourism Village on Visit Intention by Preferences for Experience Types. Sangmyung University.
 13. Ra, H. S. 2015, Festival Plan Report, kakyoo company ltd, General planning team.
 14. Seo, H. J. 2015, Master Plan Report, kakyoo company ltd, Planning team
 15. Seo, H. J. 2015, Village manpower strengthening, kakyoo company ltd, Planning team.
 16. Shin, J. S., and Choi, M. J. 2014, A Research on Improvement upon Deducing and the Classification of the Target Elements for Rural Landscape Planning, *Residential Environment*, 12(4); 141-1501.
 17. Yoon, S. Y. Kim, J. H., Rhee, S. H. S, K. and Kim, H. J. 2006, Nosan-Hasuk Rural Village Development Project Base on Amenity, *Journal of the Korean Society of Rural Planning*, 12(4); 43-51.
 18. Ministry of Agriculture. 2002, Making of Valuation's Model for Rural Landscape and Developing of Design Techniques with due regard to Local Resources, Ministry of Agriculture.
-
- Received 21 July 2016
 - First Revised 9 August 2016
 - Accepted 9 August 2016