

## 중소도시 초등학교별 학생수 증감 추세 분석에 관한 연구

### An analytic Study on Elementary School Students Number of increasing and decreasing Trends in Small Cities

윤용기\*

Yoon, Yong-Gi

#### Abstract

Students receiving plan is not based on short-term indicators, such as student-centered, student-induced factor to address school needs new complaint, it is necessary to establish the school in the center of a long-term (30 years) perspective. Therefore, analysis of Cheongju students can examine the entire 30 years of the elementary school in this study are as follows:

First, given the increasing number of students in seven models and presented the case to its types. Second, considering the geographical characteristics and the development of regional characteristics classify 55 elementary Schools in Cheongju City by dividing the number of students increase or decrease trend to 10 zones the results are as follows: Students Number increasing school group of 4 schools, 15 schools students Number fell in shot Term, the Students Number dropped in middle Term 26 schools, 10 was a small school. In particular, it is urgently necessary to establish measures for these small schools. Third, despite the reduced number of students indicated in the analysis result, caused the social conflict factors by excessive new school requirements. It also caused a number of students from schools when the Curve of Students Number are to remain flat or decline. It shows that no additional new demand of School in the region. Fourth, the number of students increasing trend forecasting model <Figure 36> <Figure 37> as you can see, this was the accepted plan issues.

키워드 : 초등학교, 학생수 증감, 중소도시, 학생수용계획

Keywords : Elementary School, increasing and decreasing Number of Students, Small Cities, Student acceptance plan

#### 1. 서론

##### 1-1. 연구 목적

우리나라의 학교 신설수요 근거는 각종 학생유발 계수에 의한 신설요구 민원을 내고 있는 실정이다. 그러나 이는 필요이상의 학교신설로 인하여 대부분으로 주변에 있는 기설학교의 학생수를 급감시키는 요인으로 작용하여 원도심 학교 공동화를 부채질하는 등 여러 가지 부작용을 나타내고 있다.

본 연구는 이러한 학생 중심의 학교 신설요구 민원을 해결하기 위한 단기지표에 의하지 않고, 학교 중심의 장기적(30년) 관점에서 학교를 안정적으로 운영하기 위한 새로운 의식의 전환이 필요한 시점에서 초등학교별 30년간 연도별 재학생수 변화 추세를 분석하여 그 해답을 얻고자 한다.

특히 중소도시의 학교수용계획<sup>1)</sup>의 과제는 대도시와 다른 특성을 갖고 있을 것으로 판단되어, 이에 적합한 중소도시의 도시적 특성에 적합한 학생수용

\* 한국교원대학교 교육정책전문대학원 교수  
(교신저자 : ygyun10@knue.ac.kr)

1) 기존의 학생수용계획이란 용어는 학생배치계획으로 변경되었으나 본 연구에서는 이를 학교수용계획으로 칭함

판단근거를 찾고자 본 연구를 하게 되었다. 이는 단기적 민원해결에 초점에서 벗어나 장기적 학생수 변화 추세 분석을 통하여 장기적인 관점에서 지역 거점인 학교중심의 지속가능한 학교수용계획이 수립될 필요가 있다.

따라서 본 연구에서는 중소도시인 청주시 초등학교 학생수의 증감추세를 분석하여 학교신설의 필요성과 신설규모에 대한 중장기 학교수용계획정책의 기초자료를 제공하는데 있다.

## 1-2. 연구범위 및 내용

이미 1기 5개 신도시에 대한 학생수 추세 분석에 관한선행연구<sup>2)</sup> 자료를 토대로, 중소도시인 청주시를 대상으로 최근 30년간의 연도별 재학생수 추세를 조사 분석하였다.

이상과 같은 일련의 연구과정을 도식화하면 다음 <그림 1>의 연구체계도와 같다.



그림 1. 연구체계도

본 논문의 연구문제는 다음과 같다.

첫째, 학생수 증감 추세 예측모형을 제시하고 그 유형별 사례를 조사한다.

둘째, 청주시를 지리적 특성과 개발지역 특성을 고려하여 10곳으로 구분하여 학생수 증감추세를 단계별로 구분하여 조사한다.

셋째, 학생수 증감 추세는 어떻게 나타나고 있는가.

2) 윤용기, 1기 신도시 초등학교별 학생수 증감 추세 분석에 관한 연구, 교육환경연구2015.12

넷째, 학생수 증감추세 예측모형 분석에서 나타난 학생수용계획 수립시 의사결정의 갈등은 어떻게 나타나고 있는가.

## II. 우리나라 학생수 변화추세에 관한 이론적 고찰

### II-1. 학생수 변화 추세 기본 모형

우리나라 분당, 일산, 평촌, 산본, 중동 등 1기 5개 신도시 초등학교 학생수 추세 변동에 대한 30년간(1986~2015) 분석결과를 바탕으로 개교 이후의 학생수 변화추세를 단계별로 정리하면 다음 <그림 2>와 같다.

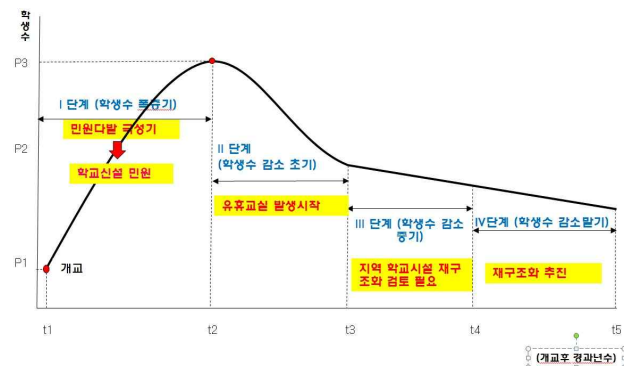


그림 2. 신도시 학생수 변화 추세 모형

이를 단계별로 보면, 개교후 학생수가 최고점에 도달하는 1단계 구간의 약6년간에 학급증설이나 학교 신설민원이 가장 민원이 많다. II단계는 학생수가 감소하기 시작하는 단계로 학생수 감소가 그리 심각하지 않지만 유휴교실등이 발생하는 현상을 볼 수 있다. III단계에 접어들면 학생수가 최고점대비 급격하게 빠지기 시작하는 시기로, 통학구역 재조정 등의 전반적인 재구조화를 검토해야 하는 시기이다. IV단계 학교는 이미 소규모학교로 전락하여 통학구역 재조정, 통폐합, 이전, 리모델링 등 지역별 학교 재구조화를 추진해야 하는 단계이다.

현재의 학생수용계획은 학생유발계수에 의해 산정된 수용학생수를 기초로 민원해결을 위한 신설 여부 판단에는 정확한 자료를 제공하지만, 개교이후 20~30년이후의 우리나라의 인구감소를 반영하지 않은 단기간(5~10년)의 지표로서 장기적인 학생수 급감에 대비한 학생수용계획은 되지 못하고 있다.

## II-2. 초등학생수 변화 추세 모형 가설 설정

선행연구<sup>3)</sup>결과를 토대로 우리나라 초등학교 학생 수 변화추세를 다음 <그림 3>에서부터 <그림9>와 같이 7개 유형으로 구분할 수 있다.

### 1) 학생수 추세 예측모형 1 : 학생수 불변동형

다음 <그림3>은 학교신설이후 통학구역내 학생 수가 시간이 지나도 변동이 없이 안정적으로 유지 되는 경우를 가정한 경우의 예측모형이다. II 단계에 접어들어 학생수 감소가 없을 것이라고 가정하는 경우이다.

아이러니하게도 학생수 변동요인이 있을 것이라는 예상을 하면서도 실제로는 학생유발계수 산정 근거에 의한 학교신설 요구가 대부분 이러한 가정 하에서 이루어지고 있다는데 문제가 있다.

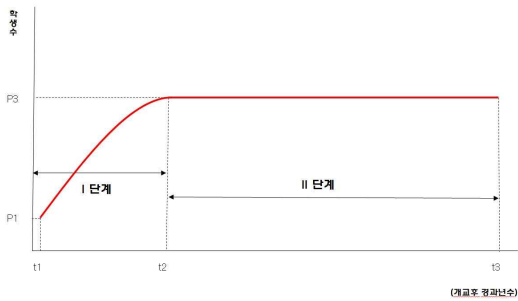


그림 3 학생수 추세 예측 모형1

### 2) 학생수 추세 예측모형 2 : 학생수 증가후 감소 안정형

다음 <그림4>은 학교신설이후 통학구역내 학생 수가 한 때 최고점에 이르렀다가 학생수가 적어지 다 시간이 지나도 어느 정도 학생수를 일정하게 유지할 것으로 예상하는 추세모형이다.

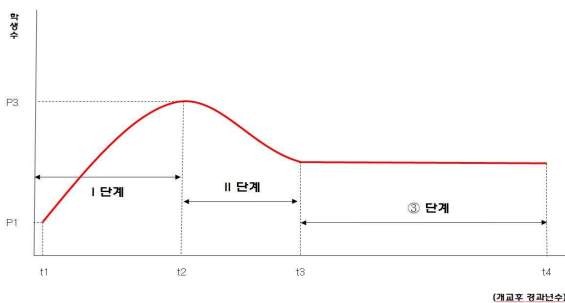


그림 4 학생수 추세 예측 모형2

### 3) 학생수 추세 예측모형 3 : 학생수 증가후 지속 감소형

3) 윤흥기, 전계서

다음 <그림5>은 학교신설이후 통학구역내 학생 수가 한 때 최고점에 이르렀다가 시간이 지나면 지속적으로 학생수가 감소하는 추세모형으로 이미 1기 5개 신도시에서 나타났듯이 대부분의 신도시 신설학교들에서 나타나는 추세예측모형이다.

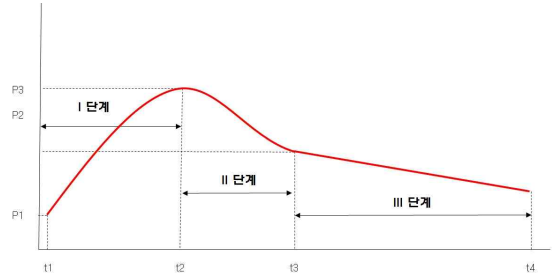


그림 5 학생수 추세 예측모형3

### 4) 학생수 추세 예측모형4 : 학생수 증가-감소-재 증가안정형

다음 <그림6>은 학교신설이후 통학구역내 학생 수가 한 때 최고점에 이르렀다가 시간이 지나면 지속적으로 학생수가 감소하는 상황에서 주변 고밀개발에 따른 학생수 폭증을 예상하는 추세모형이다. 원도심 도시재개발지역내 학급 증설 또는 추가신축 민원에서 나타나는 예측모형이다.

그러나 이 모형은 예측모형 1과 같이 신설 최대 학생수를 최대한 안정적으로 유지한다는 전제로 이루어질 수 있는 모형이다.

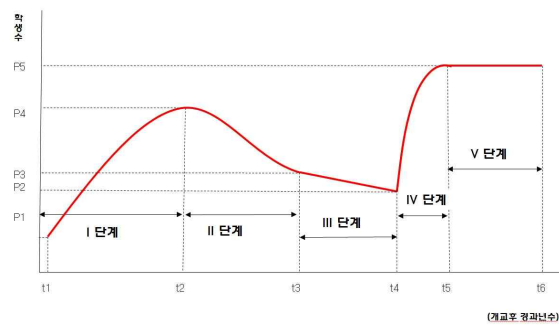


그림 6 학생수 추세 예측모형4

### 5) 학생수 추세 예측모형5 : 학생수 증가-감소-재 증가-재하락형

다음 <그림7>은 학교신설이후 통학구역내 학생 수가 한 때 최고점에 이르렀다가 시간이 지나면 지속적으로 학생수가 감소하는 상황에서 주변 고밀개발에 따른 학생수 폭증하는 추세 예측모형으로 예측모형4와 유사하나 재학생수가 최고점에서 이르렀다가 재하락하는 차이가 있다. 원도심 도시재개발지

역이나 시가화 확장지역내 학급 증설 또는 추가신축 민원으로 잘 알 수 있는 예측모형이다. 이 모형은 신설후 학생수가 최고점을 경신하지만 예측모형 3과 같이 학생수 감소가 이루어진다.

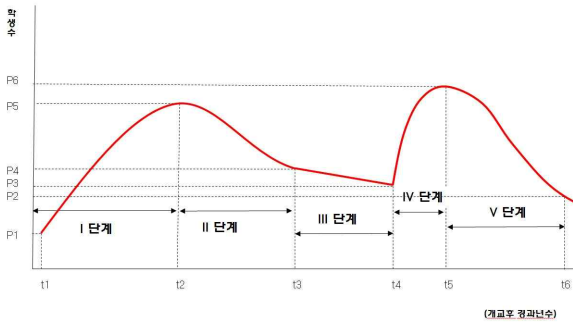


그림 7 학생수 추세 예측모형5

6) 학생수 추세 예측모형6 : 학생수 증가-감소-재증가안정형

다음 <그림8>은 학교신설이후 통학구역내 학생수가 한 때 최고점에 이르렀다가 시간이 지나면서 학생수가 감소하는 상황에서 주변 고밀개발에 따른 학생수 증가가 일부 발생하여 안정화되는 추세모형이다. 원도심 도시재개발지역내 나타나는 학급 증설 민원이 나타날 수 있는 예측모형이다.

그러나 이 모형은 예측모형 1과 같이 재하락후 어느 정도 안정적인 학생수 유지가 가능하다는 전제로 이루어질 수 있다.

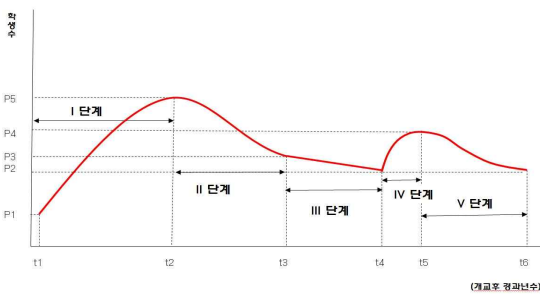


그림 8 학생수 추세 예측모형6

7) 학생수 추세 예측모형 7 : 학생수 증가-감소-재증가후 지속하락형

다음 <그림9>은 학교신설이후 통학구역내 학생수가 한 때 최고점에 이르렀다가 시간이 지나면서 학생수가 감소하고 있는 상황에서 주변 고밀개발에 따른 학생수 증가하는 일부 나타나지만 다시 감소하는 추세모형으로 원도심 도시재개발지역에서 학교 증설 민원이 나타날 수 있다.

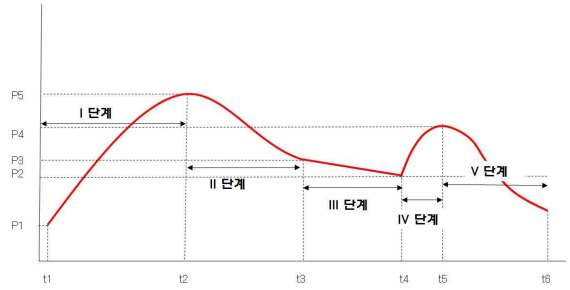


그림 9 학생수 추세 예측모형7

### II-3. 학생수 변화추세 예측모형별 사례

전국 시도별 최근 30년간의 학생수 추세를 조사한 결과 다음 <표 1>과 같은 예측모형별 사례를 찾아냈다.

표 1. 학생수 변화추세 예측모형

구분	학생수 변화추세	특징	사 례
모형 1		학생수 불변동형	학생유발계수에 의한 신도시지역 학교신설 요구 근거
모형 2		학생수 증가 후 감소안정형	서울 강남구 대치동주변 일부 초등학교
모형 3		학생수 증가 후 지속감소형	신도시 대부분의 학교사례
모형 4		학생수 증가-감소-재증가안정형	학생유발계수에 의한 도시재개발지역내 학교신설 요구 근거
모형 5		학생수 증가-감소-재증가-재하락형	산본 Dh초
모형 6		학생수 증가-감소-재증가안정형	인천 Mh, Ms, Sr초
모형 7		학생수 증가-감소-재증가후 지속하락형	인천 Yh초, Ja초

가장 많은 것은 모형3으로 거의 대부분 이러한 추세를 보이고 있고, 도시재개발지구나 시가화 확장 지구에서는 모형7이 가장 많이 나타나는 것으로 나타났다.

### III. 청주시 학생수 변화 추이 조사

#### III-1. 조사대상지역 개요

조사 대상지역은 다음 <표 2>과 <표 3>에서 보는 바와 같이 통합이전의 구 청주시로 전체 초등학교수는 60개교로 2015년 12월 현재 40,074명이다.

표 2. 청주시 초등학교 전체현황

구분	학교수	재학생수
상당구	23	14,972
흥덕구	37	25,102
합계	60	40,074

표 3. 청주시 상당구, 흥덕구 관내 초등학교 현황

구분	초등학교명	재학생수	개교년도	구분	학교명	재학생수	개교년도
상당구	Gc초	1,027	1984	흥덕구	Cs초	1,484	1978
	Ds초	714	1949		Hb초	450	1946
	Sk초	281	1937		Gs초	624	1920
	Yd초	312	1970		Bm초	452	1984
	Wa초	290	1964		Hd초	571	1987
	Js초	184	1907		Bj초	843	1991
	Cn초	500	1904		Pd초	686	2004
	Nd초	235	1976		Gk초	351	1991
	Db초	469	1989		Pg초	522	1994
	Sc초	705	2005		Sg초	609	1995
	Ja초	838	1946		Hs초	397	1991
	Yr초	768	1991		Ks초	646	1991
	Ya초	847	1996		Bp초	661	1995
	Sd초	650	1996		Wp초	829	1996
	Wb초	759	1996		Gd초	591	1997
	Dj초	1,312	2004		Np초	1,155	1997
	Ys초	1,198	2004		Jh초	1,052	1997
	Cj초	983	2004		Ca초	1,003	2000
	Ss초	1,133	2005		Gsn초	1,211	2001
	Kd초	863	1933		Skgs초	977	2005
	Wd초	159	1984		Jr초	813	2005
	Bi초	53	1990		Sn초	1,165	2007
	St초	692	1994		Sp초	1,095	2007
흥덕구	Ns초	784	1949	Shw초	1,088	2007	
	Mc초	411	1967	Jj초	748	2010	
	Bd초	242	1984	Sh초	977	2010	
	Sj초	298	1982	Sb초	1,278	2011	
	Sw초	366	1963	Ng초	55	1940	
	Wc초	612	1972	Sc초	56	1940	

다음 <그림 10>의 청주시 초등학교 개교년도 구분에서 보는 바와 같이 충북도청이 소재하고 있는 원도심 중심의 남북축을 따라 1945년이전에 개교한 초등학교들이 대부분 분포되어 있다.

1945년 이후 청주시가 무심천너머 서쪽으로 도시가 확장되면서 조치원 방면의 36번국도를 따라 학교 신설이 나타남을 볼 수 있다. 서서히 구청주시 외곽부가 개발되면서 학교 신설이 이루어지고 있음을 할 수 있다.

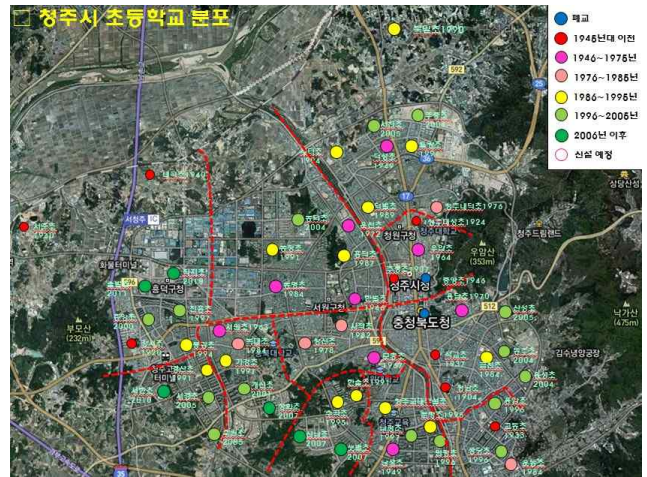


그림 10. 청주시 초등학교 개교년도 구분

#### III-2. 지역별 학생수 추세

##### 1) 도농지구

다음 <그림 11>의 도농지구 주변의 7개 초등학교 학생수 변화추세에서 알 수 있는 바와 같이 이 지역은 청주의 강남으로 불리우는 지역으로 주상복합아파트단지과 주변에 백화점, 아울렛, 산업단지 등이 밀집되어 있는 곳이다. 이 지역에는 1920년 개교한 유서깊은 Gs초교와 1940년 개교한 2개의 농촌형 학교가 있었다.

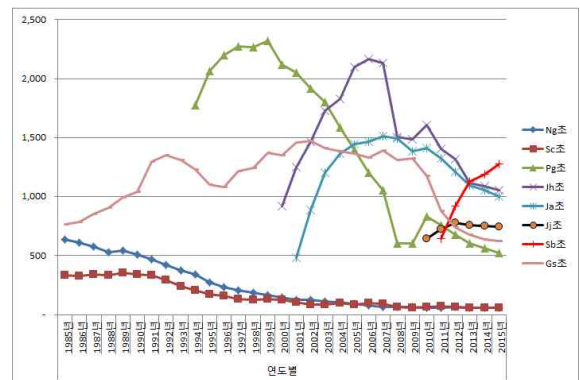


그림 11. 도농지구 주변 초등학교별 학생수 추세

1994년 Pk초교의 신설이후 증가하는 학생수요를 분담하기 위하여 Jh초교와 Ja초교가 신설되었다. 동농지구 개발이 본격화 되면서 2010년 Jj초교와 2011년 Sb초교가 최근에 신설되었다. 현재 Pg초교가 적정규모이하를 유지할지 의구심이 드는 상황에서 추가로 학교신설을 요구하고 있어 추가 신설시 주변 학교 학생수 급감이 예상된다.

### 2) 율량지구

이 지역은 1989년이전에는 기존의 2개의 Ds초교와 Nd초교가 있었다. 다음 <그림 12>의 율량지구 주변의 7개 초등학교 학생수 변화추세에서 알 수 있는 바와 같이 1989년 청주Nd초는 Db초의 신설로 학생수를 분담하게 되었고, Ds초교는 Yr초교의 신설로 학생수를 분산할 수 있었다. 그러나 2005년 Sc초교의 신설은 결국 Ds초교의 학생수 급감에 직접적인 영향을 미치게 된다. 또한 2005년 Jj초교의 신설은 기존의 Yr초교의 학생수 급감의 원인이 되고 있다.

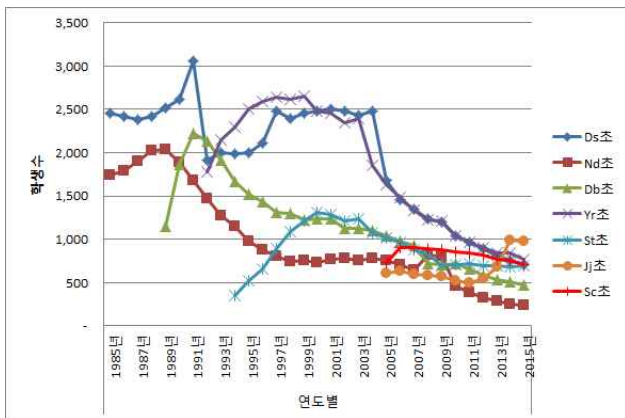


그림 12. 율량지구 주변 초등학교별 학생수 추세

2005년 동시에 개교한 Sc초교와 Jj초교의 학생수 추세 변화 형태를 볼 때, 주변 분산 수용이 가능할 정도인데 과연 신설수요가 시급할 정도였는지 의문이 생긴다. 특히 Db초교와 Nd초교의 학생수 급감으로 도시내 소규모학교로 전략하여 통폐합계획 수립 검토가 요구되는 상황에 직면할 수도 있다.

또한 Sc초, Ds초, Jj초, Yr초교 사이의 상호간 거리가 가까워 통학구역이 서로 겹치는 구역이 많다. 적절한 간격을 유지한 학교 입지 선정이 어렵다.

### 3) 용정지구

다음 <그림 13>은 용정지구 주변의 7개 초등학교

교 학생수 변화추세를 나타낸다.

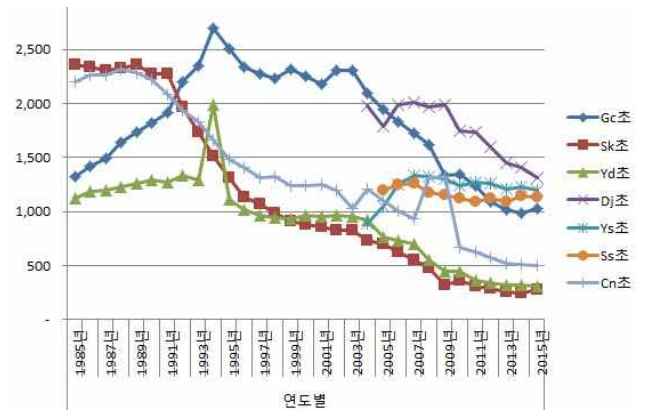


그림 13. 용정지구 주변 초등학교별 학생수 추세

2003년 Dj초교의 개교는 Gc초교는 학생수 감소에 영향을 미치고 있음을 알 수 있다. 특히 2003년과 2004년의 Ss초교와 Ys초교의 개교는 지역내 Yd초교와 Sk초교의 학생수 급감의 요인으로 작용하고 있는 듯하다. 신설수요 판단을 더 보수적으로 한다면 최소한 1개 학교를 신설하지 않고 통학구역조정으로 이를 해결할 수 있었지 않을까 하는 의구심이 든다.

### 4) 용암지구

다음 <그림 14>은 용암지구 주변의 초등학교 학생수 변화추세를 나타낸다.

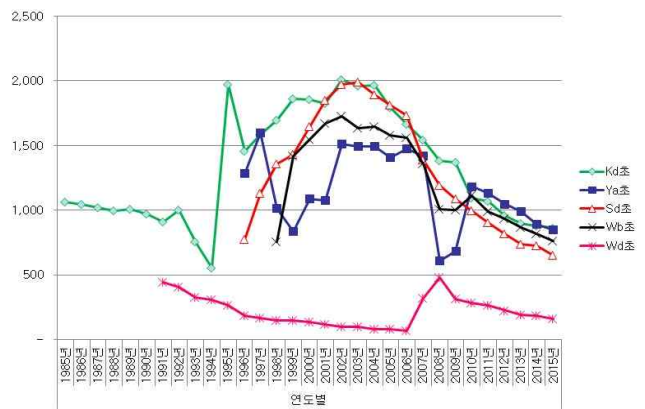


그림 14. 용암지구 주변 초등학교별 학생수 추세

1933년 개교한 Kd초교의 학생수는 1991년 Wd초교의 신설로 학생수 폭증을 해결하는 듯 보였으나 1995년 재학생수 폭증으로 이를 해결하기 위하여 1996년 Ya초교와 Sd초교를 신설하여 과밀 학교 학생수를 분산하는데 성공하는 하나, 1998년도 Wb초

교의 추가 신설은 Ya초교와 Sd초교의 학생수를 분산 수용하는 역할을 넘어서 학생수급의 불안정성을 가져다준 결과를 나타냈고, 지역내 필요한 학교수보다 많아지면서 상대적으로 오래되고 시외곽에 있는 Wd초교의 학생수 급감을 초래하게 하고 있다.

#### 5) 분평지구

다음 <그림 15>은 분평지구 주변의 초등학교 학생수 변화추세를 나타낸다.

이 지역에는 기존의 1949년 개교한 Ns초교가 있었는데, 주변개발이 활발해지면서 1995년 Bp초교, 1996년 Wp초교, 1997년 Np초교가 신설 개교하였다. 개발이 완료된 시점에 학생수의 감소가 동시에 일어나고 있는 현상을 볼 수 있다.

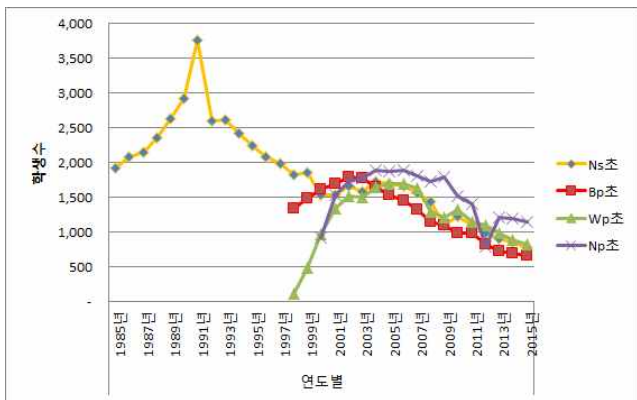


그림 15. 분평지구 주변 초등학교별 학생수 추세

#### 6) 산남지구

다음 <그림 16>은 산남지구 주변의 초등학교 학생수 변화추세를 나타낸다.

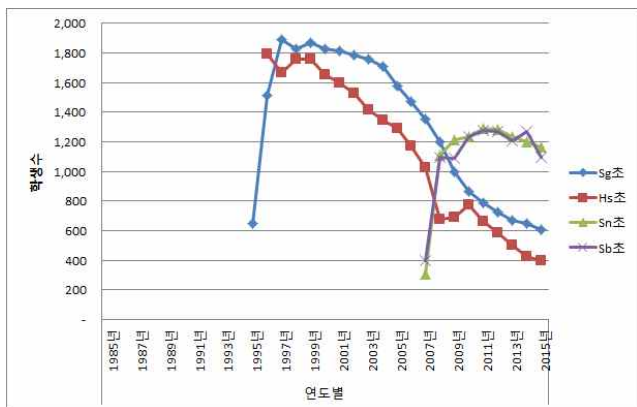


그림 16. 산남지구 주변 초등학교별 학생수 추세

지역개발이 이루어지면서 1991년 Sg초교와 1995년 Hs초교가 개교하였으나 특이한 것은 학생수가

감소하고 있는 상황에서 2007년 Sn초교와 Sb초교의 신설은 기존의 Sg초교와 Hs초교의 학생수 급감에 영향을 미친 것으로 보인다. 이것은 개발에 따른 지역의 유입보다는 지역내 유입의 한계에서 자주 발생하는 현상이다. 학교신설이 수요에 비해 많이 된 사례이다.

#### 7) 가경지구

다음 <그림 17>은 가경지구 주변의 초등학교 학생수 변화추세를 나타낸다.

기존의 Pk초교는 Ks, Kd, Gs초교의 신설로 지역내 학생수 증가를 분산하는 기능을 하였으나 Sk초교의 신설은 Gs초교의 학생수급의 불안정성을 일시 가져다주기도 하였다. 특히 최근에 신설한 Jr초교와 Sh초교는 이지역내 학생수 급감을 영향을 미쳤다고 볼 수 있다. 아직은 팬찮은 편이나 향후 학생수 급감에 따른 소규모 학교 발생이 예상된다.

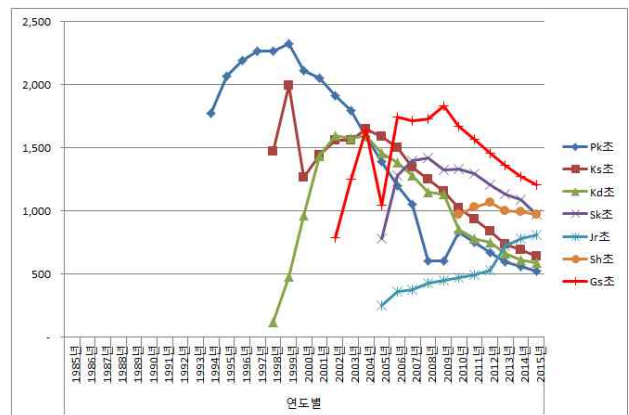


그림 17. 가경지구 주변 초등학교별 학생수 추세

#### 8) 개신-성화지구

다음 <그림 18>은 개신-성화지구 주변의 초등학교 학생수 변화추세를 나타낸다.

이 지역내 학생수급은 1991년이전까지는 1996년 개교한 Sw초교와 1984년 Bd초교가 맡고 있었으나, Gk초교가 신설되면서 지역내 학생수 증가를 분산수용할 수 있었다. 개신지구가 추가적으로 개발되면서 Gs초교가 1991년 개교하였다.

특이한 것은 지역내 4개교중 3개교가 이미 1,000명 미만으로 줄어들고 있는 시점에서 Shw초교가 신설된 것이다. 개교한지 30년 안팎의 Sw초교, Gk초교, Bd초교가 현재 도시내 소규모 학교로 전락하고 있어 이에 대한 대책이 시급한 실정이다.

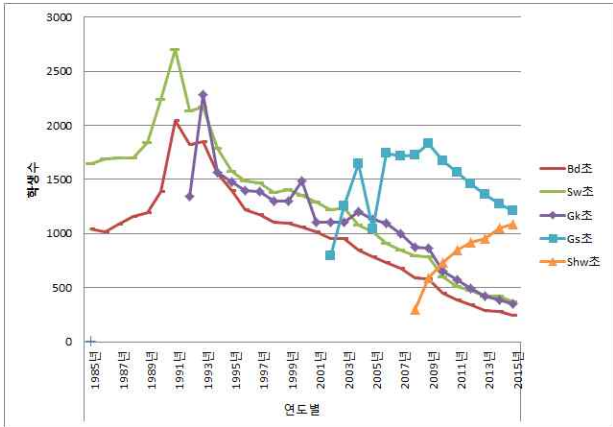


그림 18. 개신.성화지역 주변 초등학교별 학생수 추세

9) 봉명-신봉지구

다음 <그림 19>은 봉명.신봉지구 주변의 초등학교 학생수 변화추세를 나타낸다.



그림 19. 봉명.신봉지구 주변 초등학교별 학생수 추이 지역은 주변에 산업단지과 접하고 있다. 1987년 Hd초교와 1991년 Bj초교가 신설되기 전까지 기존의 Hb초교, Bm초교, Wc초교가 학생수요를 감당하고 있었다. 특이한 점은 Bm초교는 Bj초교의 신설로, Bj초교는 Bd초교의 신설로 학생수가 감소하는 현상을 볼 수 있다.

이 지역도 학생수가 1,000명이하로 감소하기 시작하는 시점에 Bd초의 신설을 한 것은 중장기적인 지역내 학생수급의 안정성을 고려했는지 의심스럽다.

10) 사직-모충동 지역

다음 <그림 20>은 사직.모충동지역의 초등학교 학생수 변화추세를 나타낸다.

Mc초교, Sj초교, Cs초교 등 3개 초교가 있는 사직 모충동지역의 학생수용은 지역내 도시재개발에 의한 학생증가요인에도 불구하고 이를 학교신설로

해결하지 않고 기존의 학교시설을 그대로 이용하고 있다는데 있다.

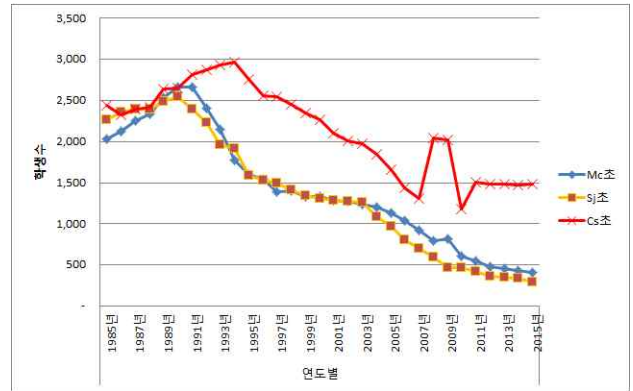


그림 20. 사직.모충동 주변 초등학교별 학생수 추세

III-3. 지역별 학생수 추세 예측모형 분석 종합

1) 학생수 증감 추세 예측모형별 사례

다음 <표 4>에서 보는 바와 같이 II장에서 분류한 7개 학생수 추세 예측모형별 사례를 분석해 본 결과 총 55개교중 49개교 대부분이 모형3의 범주안에 들었고, 그 다음으로는 모형7에 해당되는 사례가 4개교가 되었다.

표 4. 학생수 증가추세 예측모형별 사례수

구분	모형1	모형2	모형3	모형4	모형5	모형6	모형7
사례수	0	0	49	0	1	1	4
사례 학교			Pg초외 48개교		Gs초	Mc초	Cn, Ds, Gc, Kd

2) 학생수 증감추세 구분

앞의 II장 1절의 학생수 증감 추세 곡선에 따라 분석해본 결과는 다음 <표 5>와 같다.

표 5. 학생수 증감추세 예측모델에 의한 구분

지역구분	상승	하락 초기	하락 중기	하락 말기	계
도농	1	1	4	2	8
울량	1	2	3	1	7
용정		3	2	2	7
용암			4	1	5
분평			1	2	3
산남			2	2	4
가정	1	3	3		7
개신.성화	1	1		3	5
봉명.신봉		1	5		6
사직.모충동		1	1	1	3
합계	4	15	26	10	55



청주시 소재 전체 55개 초등학교중 개교한지 얼마 되지 않은 상승기 학교가 4개교, 하락초기에 접어든 학교가 15개교, 하락중기에 접어든 학교가 26개교, 하락말기에 접어든 학교가 10개교로 이에 대한 대책수립이 긴급히 필요한 상황이다.

2) 학생수 증감 변화추세 곡선

다음 <그림 21>은 청주시 60개 초등학교 전체의 학생수 변화 추세를 개교이후 추적 분석한 결과를 토대로 정리한 것이다.

20~30년전에 지역내 최초로 설립된 A초교는 설립 초기 2,500명이상의 학생수로 인하여 당시 과밀학급 운영이 불가피하였고, 때에 따라서는 2부제 수업을 하던 시기였다. 이후 이를 해결하기 위한 지역내 B, C, D학교의 신설이 이루어졌을 것으로 판단되나, 최근에 인구감소에 의한 학령아동수의 감소로 조심스러운 신설판단이 요구되는 시점이다.

학교당 재학생수의 최고점이 낮아지는 경향속에서 E곡선과 같이 개교시 학생수가 늘어나지 않고 적정규모 학교를 하회하면서 횡보하기 시작하는 기설학교가 있는 경우, 이 지역내 추가적인 신설 수요가 시급하지 않음을 나타내는 징후이다.

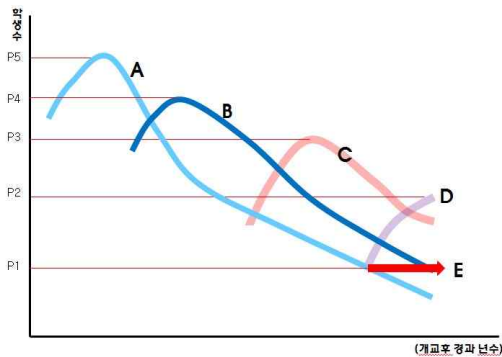


그림 21. 학생수 변화추세 곡선

III-4. 학생수 변화추세 예측 갈등모형

다음 <그림 22>은 학생수 변화추세 예측 갈등모형1로서 이미 수도권 1기 신도시와 청주시 사례조사에서 나타난바와 같이 대부분의 학교들이 C1곡선과 같은 장기 학생수 변화 추세가 감소곡선을 그리고 있음에도 불구하고, 각 시도교육청 수용계획 현장에서는 민원인들의 요구에 대응하기에 급급한 나머지 학생유발계수에 따른 학생수 산정근거로 학생수 폭증이 예상된다는, C2와 같은 학생수가 지속적으로 유지될 것이라는 가정하에 학교신설을 요구하고 있는 실정이다.

그러나, C2곡선은 단기적으로는 학교신설의 명분

을 제공하는 근거는 되지만, 우리나라의 인구 특성상 장기적 학생수 감소현상을 전혀 반영하지 못하여 기설학교의 학생수 감소를 촉발시키는 역할을 하는 부작용을 낳고 있다.

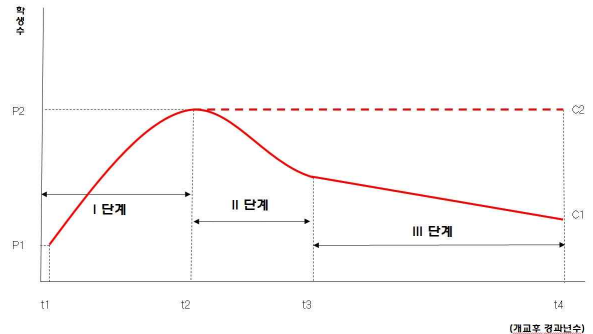


그림 22. 학생수 변화추세 예측 갈등모형1

다음 <그림 30>은 도시재개발지역이나 시가화 확장지역내 대다수 학교들에서 나타나는 학생수 변화추세 예측 갈등모형2이다.

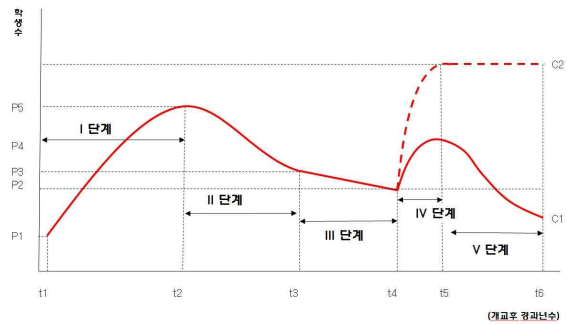


그림 23 학생수 변화추세 예측 갈등모형2

C1곡선과 같이 장기적인 학생수 변화 추세가 감소곡선을 그리고 있음에도 불구하고, 각 시도교육청내 학생수용계획 현장에서는 원도심 도시재개발지역이나 시가화 확장지역 민원인들의 요구에 대응하기에 급급한 나머지 학생유발계수에 의해 산정한 학생수 폭증을 근거로 C2와 같은 학교신설 수요를 요구하고 있는 실정이다.

그러나 전국의 원도심 도시재개발지역 사례조사에서 알 수 있듯이 C2곡선사례를 찾아보기 힘들고, 기존의 학교시설로도 분산 수용할 수 있는 여력이 있는 경우가 대부분임에도 불구하고 이를 의도적으로 회피하고, 과도한 학교 신설 요구는 사업자의 사업성 제고, 입주자의 임피(Imfy)현상, 그리고 지방교육청에 대한 중앙정부의 재정지원정책이 신설학교에 집중되고 기설학교에 대한 지원정책이 상대적으로 소홀한 결과로 나타난 것이 아닌가 의심된다.

따라서 수용계획은 현재의 학생수 중심의 단기 5

~10년이 아닌 학생수 감소에 대비한 30년 이상의 학교중심의 신설학교 뿐만 아닌 기설학교 모두를 대상으로 하는 학교수용계획 수립이 이루어져야 할 것이다.

#### IV. 결론

본 연구는 학생 중심의 학교 신설요구 민원을 해결하기 학생유발계수와 같은 단기지표에 의하지 않고, 학교중심의 장기적(30년) 관점에서 학교를 안정적으로 운영하기 위한 새로운 의식의 전환이 필요하다도 보고, 청주시 전체 초등학교의 학교별 30년간의 재학생수 변화 추세를 조사 분석한 결과는 다음과 같다.

첫째, 학생수 증감 추세 예측모형을 7가지로 분류하고 유형별 사례를 제시하였다.

둘째, 청주시를 지리적 특성과 개발지역 특성을 고려하여 10곳으로 구분하여 학생수 증감추세를 단계별로 구분하여 조사한 결과 전체 55개 초등학교 중 개교한지 얼마 되지 않은 상승기 학교가 4개교, 하락초기에 접어든 학교가 15개교, 하락중기에 접어든 학교가 26개교, 하락말기에 접어든 학교가 10개교로 이에 대한 대책수립이 긴급히 필요한 상황이다.

셋째, 분석결과 최근에 신설한 학교일수록 재학생수 최고점이 점점 낮아지는 경향을 알 수 있으며, 점점 낮아져 개교시부터 학생수가 횡보 또는 하락하는 학교들이 발생하고 있다는 사실이다. 이 경우 이지역내 추가적인 신설 수요가 없음을 나타내는 것을 알 수 있다.

넷째, 학생수 증감추세 예측모형 분석 결과 학생수 감소에도 불구하고 과도한 학교신설 요구로 인한 사회적 갈등요인이 되고 있음을 알 수 있었다.

본 연구는 중소도시인 청주시 초등학교 학생수의 증감추세를 분석을 통하여 학교신설의 필요성과 신설규모에 대한 중장기 학교수용계획정책의 기초자료를 제공하고자 하는 목적의 의해서 이루어졌으나, 중소도시 1곳을 대상으로 하였기 때문에 이를 일반화하는데 한계가 있어, 전국을 대상으로 하는 후속연구가 필요하다.

#### 국문요약

본 연구는 학생 중심의 학교 신설요구 민원을 해결

하기 학생유발계수와 같은 단기지표에 의하지 않고, 학교중심의 장기적(30년) 관점에서 학교를 안정적으로 운영하기 위한 지역내 신설학교 뿐만 아닌 기설학교 모두를 대상으로 하는 학교수용계획 수립의 필요성이 있다. 따라서 본 연구의 청주시 전체 초등학교의 학교별 30년간의 재학생수 변화 추세를 조사 분석한 결과는 다음과 같다.

첫째, 학생수 증감 추세 예측모형을 7가지로 분류하고 그 유형별 사례를 제시하였다.

둘째, 청주시를 지리적 특성과 개발지역 특성을 고려하여 10곳으로 구분하여 학생수 증감추세를 단계별로 구분하여 조사한 결과 전체 55개 초등학교중 개교한지 얼마 되지 않은 상승기 학교가 4개교, 하락초기에 접어든 학교가 15개교, 하락중기에 접어든 학교가 26개교, 하락말기에 접어든 학교가 10개교로 이에 대한 대책수립이 긴급히 필요한 상황이다.

셋째, 분석결과 최근에 신설한 학교일수록 재학생수 최고점이 점점 낮아지는 경향을 알 수 있으며, 점점 낮아져 개교시부터 학생수가 횡보 또는 하락하는 학교들이 발생하고 있다는 사실이다. 이 경우 이지역내 추가적인 신설 수요가 없음을 나타내는 것을 알 수 있다.

넷째, 학생수 증감추세 예측모형 분석 결과 학생수 감소에도 불구하고 과도한 학교신설 요구로 인한 사회적 갈등요인이 되고 있음을 알 수 있었다.

따라서 본 연구에서는 중소도시인 청주시 초등학교 학생수의 증감추세를 분석을 통하여 학교신설의 필요성과 신설규모에 대한 중장기 학교수용계획정책의 기초자료를 제공하고자 하는데 있다. 그러나 중소도시 1곳을 대상으로 하였기 때문에 이를 일반화하는데 한계가 있어, 전국을 대상으로 하는 후속연구가 필요하다.

#### 참고문헌

1. 윤용기, 1기 신도시 초등학교별 학생수 증감 추세 분석에 관한 연구, 교육환경연구, 2015.12
2. 윤용기, 독일의 학교수용계획 사례연구, 교육환경연구, 2012.12
3. 윤용기, 학생수용시설사업의 학교입지 유형별 조사분석, 교육개발원, 2015.2

(논문투고일 : 2016.03.02, 심사완료일 : 2016.04.22, 게재확정일 : 2016.04.27.)