

백합꽃의 경조화환에 대한 소비실태조사 The Survey of Consumption on the Wreaths for Congratulation and Condolences in Lily Cut Flowers

박노복*
No Bog Park

Abstract

In consumption of lily flowers on wreaths for congratulation and condolences, use of real lily flowers accounted for 40.4% when customers ordered and confirmation of real flowers after receiving delivery of the wreaths accounted for 42.4%. The most popular price of wreaths for congratulation and condolences was 100,000 won -150,000 won accounting for 69.5%. The most popular ordering season is July accounting for 15% and the price per each flower was 16,765 won.

The proportion of using lily flower on wreaths was 98% for congratulation and 91% for condolences. The most frequent numbers of lily flowers as a point flowers on wreaths were 5-10 on average. Among 500 wreaths for congratulation and condolences each, the proportion of artificial lily flowers were 470 for congratulations and 425 for condolences, which were considerably high rates.

Key Words / Lily flowers, Wreaths for congratulation and condolences, Use of lily

* 교신저자 : 한국농수산대학 화훼학과 (54874,, 전라북도 전주시 완산구 콩쥐팍쥐로 1515)
Korea National College of Agriculture & Fisheries, 1515, Kongjwipatjwi-ro, Wansan-gu, Jeonju-si, Jeollabuk-do, Korea 54874,
Tel : +82-63-238-9191, E-mail : nbpark@korea.kr

I. 서론

백합꽃은 우리나라 3대 절화류의 하나로 꽃색이 다양하고 향기가 있어 소비자 선호도가 높은 꽃이며 최근에는 경조화환의 point 꽃으로 이용되고 있다(박노복, 2014). 경조화환은 주로 결혼식, 장례식, 개업식, 기증식 등의 행사에 이용되며 행사가 끝나면 바로 치워지는 형태로 그 모양에 따라서 1단에서 3단 화환으로 다양하게 만들 수 있다(박윤점, 1999;2001).

경조화환 시장은 우리나라 절화 꽃 소비 면에서 30%가량을 차지하는 중요한 소비구조로 큰 역할을 하고 있으나 과소비 형태라는 부정적인 이미지로 정부의 가정의례 법률에 의거 단속대상이 되기도 하여 생산자, 유통업자등이 피해를 당해 사회적 문제를 일으킨 적도 있다(천홍범, 1993; 최숙자, 1999).

최근에는 경조화환에 대한 시장경쟁이 심해지면서 한 번 사용한 화환의 재활용과 조화를 사용하는 문제 등이 심각한 실정이다(허복구 등, 1996;2002).

따라서 본 연구는 경조화환에 이용되는 백합꽃의 소비실태를 조사하여 바람직한 꽃 소비문화를 정착시키는 기초자료로 활용하고자 실시하였다.

II. 재료 및 방법

본 조사는 2012-2013년에 걸쳐 수도권을 중심으로 결혼식, 장례식, 개업식 등에 경조화환용으로 장식된 화환 중에서 축화화환 500개, 근조화환 500개 등 1,000개를 대상으로 생화환수, 조화환수, 축화화환 및 근조화환에 쓰이는 point 백합꽃의 개수 등을 현장방문을 통하여 직접 조사하였고 사진을 찍어 확인 하였다.

조사방법은 소비자의 생화사용여부는 화환을 주문하여 이용해본 100명의 소비자를 대상으로 설문지를 배포한 후 연구취지와 설문지 작성요령

을 설명하고 작성케 한 다음 분석하였다. 주문 후 SNS 매체 등을 통해 생화 사용여부를 확인했는지를 설문하여 분석하였다. 분석방법은 선택형은 그대로 백분율 환산이 필요한 것은 환산하여 표시했다

경조화환의 가격조사는 1화환 당 5-10만원, 10-15만원, 15-20만원, 20만원 이상으로 4단계로 나누어 조사했다. 경조화환의 시기별 백합 생화 사용 비율 조사와 백합사용여부는 6월-11월에 매달 경조화환 장식에 실제 쓰이는 생화백합 개수를 조사하였다. 가격은 양재동 꽃시장 경매가격을 평균하고 분석하였다.

III. 결과 및 고찰

소비자의 경조화환 주문 시 생화 사용 여부 조사결과는 Fig 1과 같이 총 100명 설문조사 결과, 생화 주문이 40.4%를 차지했고, 생화와 조화를 혼용 사용 주문자는 6.8%로 나타났으며, 생화와 조화를 구분하지 않고 주문한 경우는 52.8%에 달했다. 이 설문문의 응답결과 생화와 조화를 구별하는 않는 경우가 전체 응답자중 절반 이상으로 나타나 화환 주문에서 생화의 사용을 크게 인지하고 있지 않는 것을 알 수 있었다. 이와 같은 결과는 대부분의 꽃 주문자가 생화사용여부를 인지하고 있지 못하다는 Choe(2003)의 결과와 같았다.

소비자의 경조화환 배달 후 생화 사용 여부확인 조사 결과는 Fig 2와 같다. 경조화환 배달 후 화환의 생화 사용 여부 확인 결과를 보면 확인 했다는 대답이 전체 응답자 중 42.4%였으며, 확인을 안 하거나 관심이 없다는 응답자는 총 57.6%로 나왔다.

화환 주문 시 화환 주문 가격 조사 결과는 Fig 3과 같다. 10~15만 원선이 69.5%로 대다수를 차지하였으며, 5~10만 원선이 그 다음으로 23.7%를 차지하였고, 15만 원 이상의 주문자는 5.1%, 20만 원 이상 주문자는 1.7%로 조사되었다.

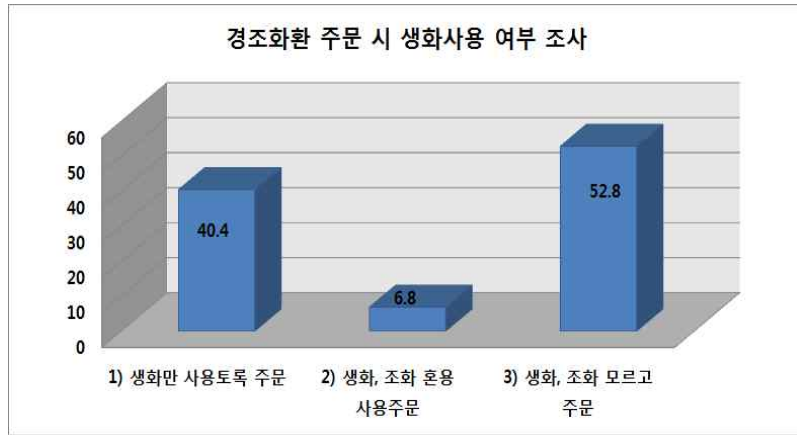


Fig 1. Survey results of whether to order real flowers for congratulation and condolences

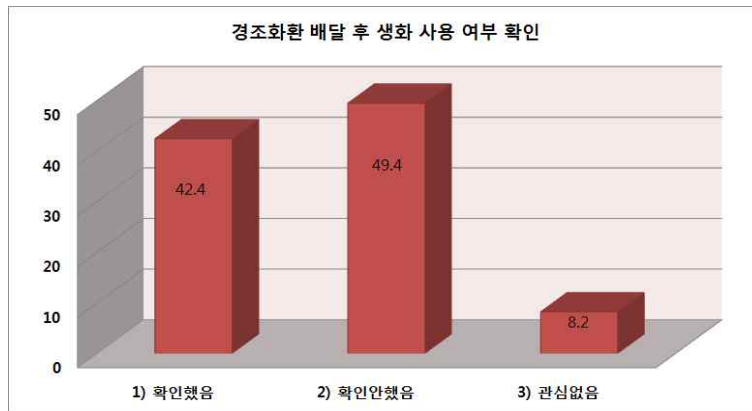


Fig 2. Survey results of whether to check real flowers after receiving delivery of wreaths for congratulations and condolences

이 결과는 대다수의 주문가격 평균은 10만 원 내외로 적정 가격으로 거래되고 있음을 알 수 있다.

백합의 생화와 조화를 이용한 화환 제작에서 백합절화 생화를 이용한 화환의 평균 가격과 조화를 사용한 화환 가격의 평균값을 구해보면 생

화를 이용한 화환의 평균값은 125,000원, 조화를 이용한 화환의 평균값은 95,000원으로 생화만 사용 시 화환의 평균 가격 차이는 약 3만 원정도 나는 것으로 나타났다. 이는 유동적인 백합의 경매시세에 따라 이러한 가격차이가 생긴다는 이 (1996, 1998)의 결과와 같은 경향이였다.

경조화환 시기별 생화백합의 사용 비율 조사 결과는 Fig 4와 같다. 백합은 주로 포인트 용도로 쓰이며 그 사용량은 백합의 경매시세에 따라 결정된다. 조화 가격이 2,000원 대를 이루고 있어, 생화가 조화 가격과 큰 차이가 없을 경우 조화보다 생화를 더 많이 사용하며, 사용량이 증대

된다. 조화의 시세보다 생화의 경매시세가 오를 경우 그 사용량은 현저히 줄어든다. 다음은 실태 조사기간인 6월부터 11월 까지 백합 경매 평균 가격에 따른 그 사용량을 백분율로 환산하여 조사하여 보았다(천홍범, 1993).

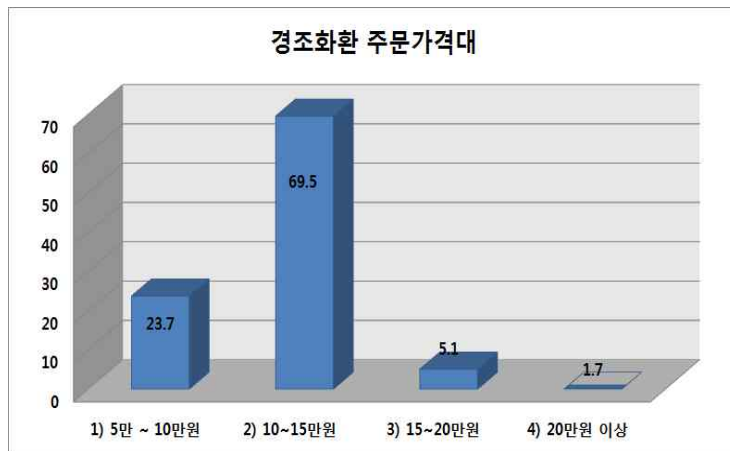


Fig 3. Price of wreaths for congratulations and condolences

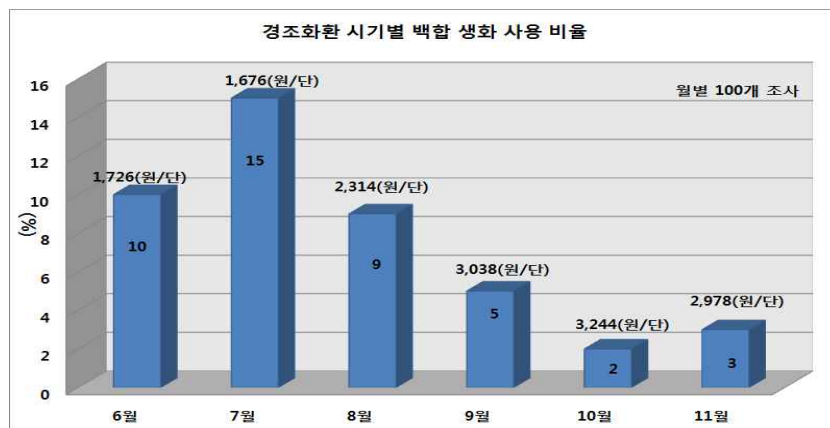


Fig 4. The proportion of real lily flowers of wreaths by each season on congratulations and condolences

백합의 절화 품종별 이용 실태에서 엘로윈 품종은 가격이 저렴하고 절화 수명이 길며 화형 구김이 잘 안 생긴다. 꽃잎에 상처가 잘 안 나며 가격은 보통 3,000~4,000원대에서 이용되며 추석 이후는 6,000원이었다.

메두사 품종은 축하화환에 쓰이나, 근조에는 잘 안 쓰이고 주로 결혼식장 화환이나 개업식장, 행사장, 축하용도의 화환에서 포인트 용도로 주로 사용된다. 르레브 품종은 메두사와 마찬가지로 축하화환에 쓰이나, 근조에는 잘 안 쓰이고 주로 결혼식장 화환이나 개업식장, 행사장 축하용도의 화환에서 포인트 용도로 사용되며 소르본 품종은 여름부터 가을, 겨울까지 이용되고 높은 가격 때문에 사용빈도 수가 낮으나 꽃은 매력적이며 소

비자 기호성이 높다는 박(2014)의 결과와 같았다.

시베리아 품종은 근조화환에 이용되고, 결혼식의 이미지와 잘 어울리는 흰색에 결혼식장에서는 많이 사용된다. 여름철에 많이 이용하며 봄, 가을은 예식장 수요가 많으나 단당 가격이 7,000원 때까지 올라가면 사용하기가 어렵다는 화환사업자들 시각과 박 등(2001)의 견해와도 같았다.

경조화환 제작 시 백합의 사용비율은 Fig 5와 같이 축하화환에 98%가 사용되는 것으로 나타났으며, 근조화환에는 91%가 사용되는 것으로 나타났다. 백합 절화는 크기가 크고 포인트 용도로 활용되어지므로 그 양은 많지 않으나, 화환에서는 많이 활용 되어지는 것으로 조사되었다.

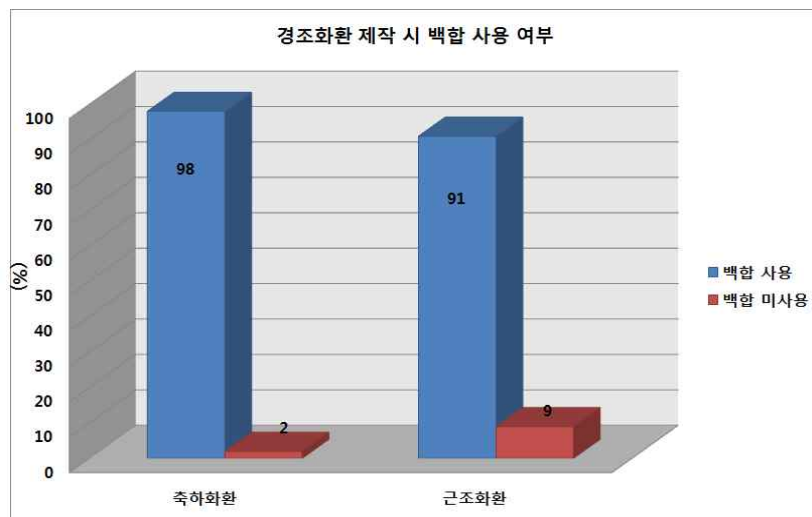


Fig 5. Survey results of whether to use real lily when producing wreaths for congratulations and condolence

경조화환에 사용되고 있는 생화백합 및 조화 사용개수 조사 결과는 Table 1과 같다. 경조화환 1,000개를 조사한 결과 축하화환의 경우 생화화

환 수 30개, 조화화환 수 470개, 근조화환일 경우 생화화환 수 75개, 조화화환 수는 425개로 조사되었다.

Table 1. The number of using real lily flowers or artificial lily flowers on wreaths for congratulations and condolences

조사개체: 1,000개

Number		< 5	5~10	10~20	> 20	Total
Wreaths for congratulations (500)	No. of real lily flowers	1	20	6	3	30
	No. of artificial lily flowers	60	280	30	40	470
Wreaths for condolences (500)	No. of real lily flowers	4	30	10	1	75
	No. of artificial lily flowers	210	160	55	0	425

경조화환의 생화 및 조화 사용비를 조사한 결과 Fig 6, Fig 7과 같이 축하화환의 백합 미사용 20개, 근조화환의 백합 미사용 50개의 화환을 제외하고 비율을 계산하면 축하화환일 경우 생화

만 쓰는 경우는 6%, 조화사용은 94%, 근조화환일 경우 생화만 쓰는 경우 15%, 조화사용 화환은 85%의 비율로 조사되었다.



<생화>



<조화>

Fig 6. Real lily flowers and artificial lily flowers of wreaths for condolences and congratulations

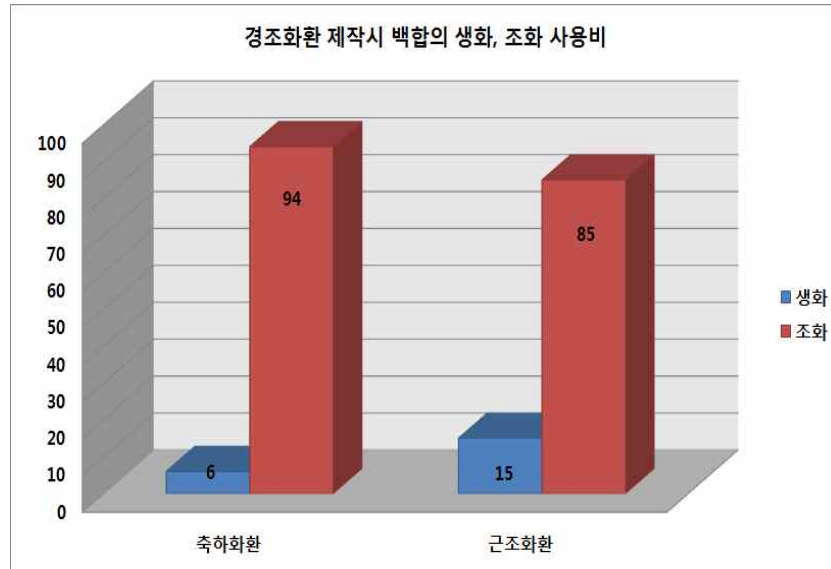


Fig 7. The ratio of using real lily flowers and artificial lily flowers when producing wreaths for condolences and congratulations

화환 제작 시 백합 조화의 이용은 Fig 8과 같이 2001년경에 도입되면서 백합 생화를 이용한 화환 제작이 눈에 띄게 줄어들었으며, 백합 조화

가격은 상급이 2,100원, 하급이 1,000~1,700원대의 가격대를 유지하고 있는 것으로 조사 되었다.

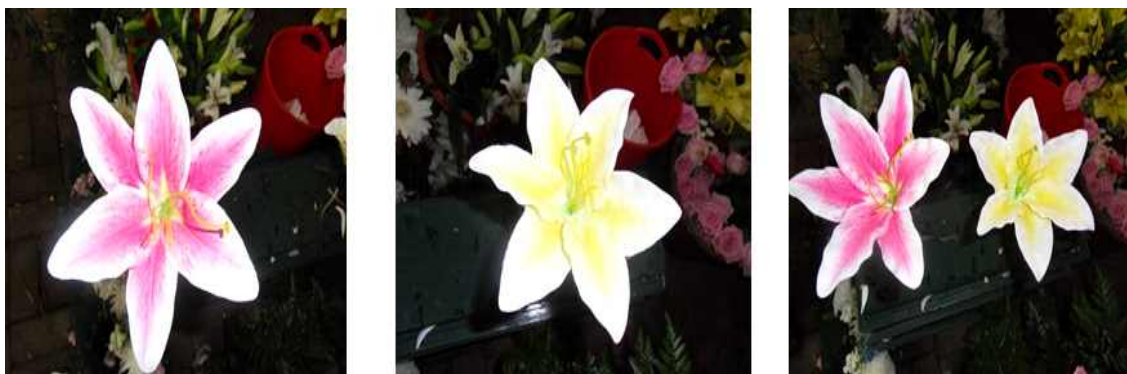


Fig 8. Artificial lily flowers of wreaths for condolences and congratulations

IV. 결과 요약

경조화환에 이용되는 백합꽃의 소비실태를 조사한 결과, 백합꽃 소비자의 경조화환의 생화주문은 40.4%였고, 배달 후 생화 사용여부 확인은 42.4%였다. 경조화환 개당 주문가격은 10~15만원이 69.5%로 가장 높았다. 시기별 백합사용은 7월이 15%로 가장 많았으며, 1단당 가격은 1,676원 이었다.

화환 당 백합사용비율은 축하화환에 98%, 근조화환에 91%가 이용되었다. 한 화환 당 point로 백합사용은 5~10개 사용이 가장 많았고 조화 사용비율은 500개 중에서 경조화환이 470개 근조화환이 425개로 월등히 많았다.

V. 참고문헌

1. 천홍범. 1993. 경조화환 사용금지에 따른 화훼 업계의 대응전략. 화훼협회보 145:37-39.
2. 최숙자. 1999. 경조화환의 이용실태에 관한 연구. 원광대학교 석사학위 논문.
3. Choe Sug Ja. 2003. The Opinion of the Flower Shop Managers and Consumers on the Wreaths for Congratulations and Condolences. 생명자원과학연구. 25:45.
4. 허복구, 이순봉, 한용희. 1996. 경조화환의 기초적이론. 한국화훼연구회지 5:65-72.
5. 허복구, 채수천, 손기철. 2002. 화훼유통과 플라워샵비즈니스. 중앙생활사, 서울.
6. 이순봉, 진재성, 한용희, 허복구. 1995. 경조화환의 이론과 실제. 화연출판부, 광주.
7. 이정민. 1996. 꽃예술감상법. 숙명여대 디자인 대학원 플라워아트 & 디자인 전문가과정 교재.
8. 이정민. 1998. 화예디자인의 현대적 개념과 기능에 관한 연구. 한국화예학회논문집 1:87-112.
9. 박노복, 2014, 수출용 백합 생산·재배 매뉴얼 2-24 백합수출사업단.
10. 박성준. 1999. 분노 폭발한 화훼 농민들. 플레르 22:44-45.
11. 박윤점, 서정근, 손기철, 이인덕, 한용희, 허복구. 1998. 장식원예총론. 도서출판 서원, 서울.
12. 박윤점, 이일병, 정주연, 허복구. 2001. 전북 익산지역에서 묘화의 이용실태 조사. 한국식물·인간·환경학회지 4(4):9-15.
13. 박윤점, 허복구. 2001. 국제화 및 정보화 시대의 화훼유통. 원광대학교 출판국, 익산.