

드라마 속 중년 여배우의 패션스타일 분석

유동주 · 이인성⁺*

이화여자대학교 의류학과 석사과정
이화여자대학교 의류학과 교수⁺*

An Analysis of Fashion Styles of Middle-aged Actresses in Drama

Dong-Joo Yu · Inseong Lee⁺*

Master Course, Dept. of Clothing & Textile, Ewha Womans University
Prof., Dept. of Clothing & Textile, Ewha Womans University⁺*

(2015. 10. 28 접수; 2015. 12. 4 수정; 2015. 12. 8 채택)

Abstract

Middle-aged women, who are rising as the main consumers of modern society spare no cost in health care and enjoying cultural activities along with various changes in life styles. They are active in self-realization and taking care of their appearances, and the lifestyle changes of middle-aged women who prefer fashion of young and trendy sensibilities are becoming a important theme in the media such as dramas. The middle-aged women in dramas have social positions and economic power who contribute to the completion of the drama as a main character, and so their fashion styles are receiving attention. Also, they play the role of providing trend information and various fashion information, which even leads to sales of these fashion products. Hence, this study aims to derive design formative characteristics and fashion styles that current middle-aged consumers prefer and provide basic data for promoting the growth of the Korean fashion industry by analyzing the fashion styles in accordance with the life styles of middle-aged women in dramas who are becoming admired by middle-aged women. The analysis of the fashion of middle-aged female characters in dramas allows to examine the fashion styles per various situations in accordance with the life styles of middle-aged women, and furthermore in the domestic and foreign fashion industry, arranges an opportunity to form a new market for potential fashion exports aimed at foreign consumers who view Korean dramas.

Key Words: Fashion style(패션스타일), Middle-aged women(중년 여성), Drama(드라마), Middle-aged actress(중년 여배우)

I. 서론

1. 연구의 목적 및 의의

21세기는 인구고령화로 인해 100세 시대를 맞이하였으며 중년층을 대상으로 한 산업의 중요성이 부각되고 있다. 중년 여성은 현대 사회의 주 소비계층으로서 의식수준과 경제수준의 상승

에 비례하여 삶의 질적 요구수준이 높아짐에 따라 다양한 사회활동에 참여하고자하는 성향을 띄고 있다. 이들은 건강관리, 문화생활을 즐기는 등 자신에 대한 투자를 아끼지 않으며 자아실현과 외모관리에 더욱 적극적인 뿐만 아니라 젊고 트렌디한 감성의 패션을 선호하며 실제 연령보다 젊게 지각되길 원한다. 이러한 중년 여성의 삶의 변화는 드라마와 같은 미디어 매체에서도 중요한 주제로 부각되고 있다. 20대의 젊은 여자 주인공이 선호되던 이전과 달리 사회적으로 지위와 경제력이 있는 중년 여배우가 드라마에서 중심 캐릭터로 작품의 완성도를 높여주고 있어 이들의 패션 스타일이 주목을 받는 현상이 나타나고 있다. 드라마는 등장인물에 대한 동일시 현상 및 대리만족을 느끼게 하여 시청자들의 모방 심리를 자극하며, 결국 시청자로 하여금 드라마 속 여배우의 패션을 따라 입게 하는 현상을 낳게 한다. 중년 여성의 드라마 속 삶에서 나타나는 다양한 라이프스타일에 따른 패션스타일의 변화는 시청자에게 유행 정보와 다양한 패션 정보를 제공해주는 역할을 하며, 이는 패션 상품의 매출로 이어진다. 또한 드라마 속 여자 주인공의 패션 분석은 국내 및 해외의 패션 산업에서 한국 드라마를 시청하는 해외 소비자들을 대상으로 하여 새로운 잠재적 패션 수출 시장을 형성할 수 있는 계기를 마련할 수 있다. 이에 본 연구에서는 젊은 감성을 추구하는 중년여성에게 동경의 대상이 되는 드라마 속 중년 여배우의 상황에 따른 패션 스타일을 분석하고 현대 중년 소비자층이 선호하는 디자인 요소와 패션 스타일을 도출하는 것이 목적이며 한국 패션산업의 성장에 도움이 되는 기초자료를 제공하는 데에 의의가 있다.

2. 연구의 범위 및 방법

연구의 범위 및 방법으로 문헌연구와 실증연구를 병행하였다. 문헌연구는 중년의 개념 및 특성과 드라마 패션의 이론적 고찰을 위하여 관련 서적 및 선행논문을 살펴보고, 실증연구는 중년 여성의 패션이 부각된 드라마 속의 중년 여배우의 패션을 분석하였다. 대상 드라마와 여배우 선정에 있어 2013년 1월 1일부터 2014년 12월 31일까지의 기간 동안 국내 대표 포털 사이트인 네

이버(Naver), 다음(Daum), 네이트(Nate)에서 '중년 여배우'와 '드라마'를 키워드로 검색하여 관련 기사 총 2,592건을 수집하였고 가장 높은 빈도로 나타난 드라마 '밀회', '유혹'을 선정하였다. 연구를 위한 자료 수집을 위해 드라마 속 여 주인공의 영상 캡처 이미지를 수집하였다. 패션을 전공한 전문인 집단 10인을 대상으로 FGI(Focus Group Interview)를 실시하여 중복되거나 분석이 어려운 사진을 제외한 총 154점을 추출하여 『밀회』의 김희애와 『유혹』의 최지우의 드라마 속 패션 스타일의 조형적 요소를 상황에 따라 분석하고, 그에 따른 패션 스타일을 분류하였다.

II. 이론적 고찰

본 연구에서는 드라마 속 중년 여배우의 패션을 분석하기에 앞서 중년여성에 대한 이론적 고찰과 드라마의 영향력과 드라마 속 패션에 대해 알아보았다.

1. 중년의 개념 및 특성

1) 중년의 개념 및 정의

현대사회는 의학기술의 발달과 개개인의 식생활 향상으로 평균수명이 늘어나면서 고령화 사회를 맞이하게 되었다. 통계청에 의하면 우리나라는 2000년부터 이미 고령사회로 진입하면서 2009년에 노인인구가 10.7%에 달했으며, 2018년에는 14.3%, 2026년은 20.8%로 초고령 사회에 도달할 것으로 전망했다(한국의 사회동향, 2014). 이러한 고령화 현상은 중년의 시기가 길어지면서 그에 따른 경제력을 갖추고, 건강과 삶의 질 향상을 위한 노력과 지출을 보이는 새로운 소비층을 나타나게 하였다. 이에 중년을 대상으로 새로운 산업구조가 형성되면서 매출도 올라가고 있다. 또한 중년과 노년을 일컫는 새로운 용어들이 나타나면서 연령대의 기준이 다양해지며 그 개념의 차이를 보이고 있다. 이를 바탕으로 중년의 개념을 정의하는데 있어 다음과 같이 정의하고자 한다. 중년은 마흔 살 안팎의 나이, 또는 그 나이의 사람으로 청년과 노년의 중간을 일컫는

다. 중년을 보는 연령대는 <표 1>과 같이 연구자마다 조금씩 차이가 있어 그 범위를 규정하는데 폭이 다양하지만 본 연구에서는 선행연구와 국제연합기구 유엔(www.un.org)에서 노인을 65세 이상부터 정의하는 것을 토대로 중년의 나이를 40~65세 까지로 한정하고자 한다(표 1).

2) 중년 여성의 특성

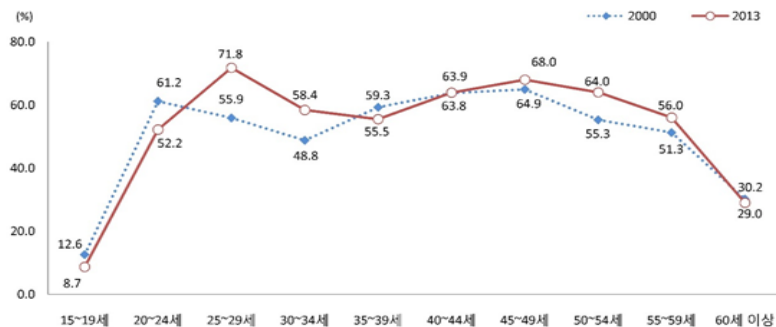
중년의 특성은 ‘중년의 위기’로도 표현되는 인생의 전환기라 할 수 있으며 새로운 자아의 출현과 내적인 변동에 대한 수용들을 발달시켜 나가야 하는 시기이다. 대부분의 중년기 여성은 자기 자신의 존재에 대한 의문을 제기하게 되고 독자적인 자아 정체감을 확립하고자 하는 욕구에 직면하여 갈등의 위기를 경험하게 된다. 또한 개인의 삶과 사회 환경 속에서의 현재 자신의 위치를 파악하고 스스로를 재평가함으로써 자아실현에 더욱 적합한 인생구조를 구축한다(박란선, 2012). 이전의 중년 여성은 대체로 보수적이고 수동적인 모습으로 검소하고 절약하는 가족지향적인 라이프스타일을 추구하였으나, 현대의 중년 여성은 새로운 중년층으로 ‘신 중년’, ‘뉴포티(New forty)’, ‘루비족(RUBY)’이라고도 불릴만큼 나이와

상관없이 신선한 삶을 추구하며 평범하게 늙어가는 것을 거부하고 아름다운 외모를 가꾸며 젊게 살아가는 세대라고 할 수 있다(매일경제용어사전). 이들은 의식수준과 경제수준의 향상에 따라 삶의 질적 요구수준 또한 상승하게 되면서 이들은 다양한 사회 활동에 참여하고자 하며 자녀에 의지하는 모습을 보이던 과거와는 달리 자신의 문화생활을 즐기고 건강관리 등 나이 드는 것에 능동적으로 대처하고 있다. 또한 자아실현과 외모관리에 더욱 적극적이며 젊고 트렌디한 감성의 패션을 선호하는 패션의 새로운 소비계층으로 부각되고 있다(한경경제용어사전).

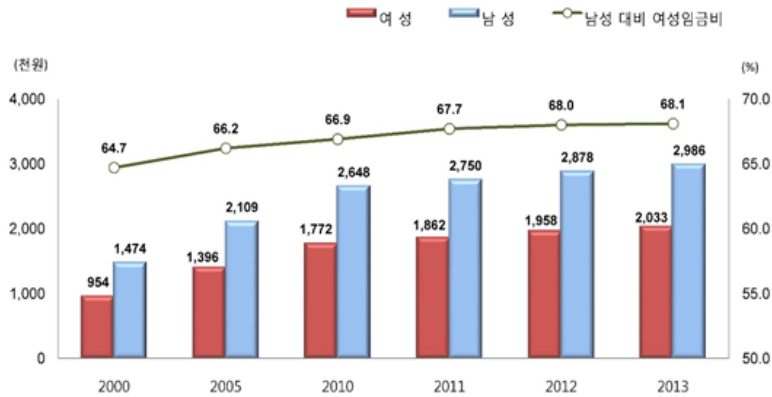
고용 노동부 2014년 자료에 의하면 앞으로 2023년까지 향후 10년간은 여성 경제활동참가율이 높아지면서 경력단절이 완화되고 55세 이상 중장년층의 경제활동참가도 크게 늘어날 것으로 전망한다(고용노동부, 2014). <그림 1>의 나타난 여성의 연령대별 경제활동 참가율을 살펴보면 결혼, 육아 등의 원인으로 30~40세는 58.4%, 35~39세는 55.5%수준으로 감소하였다가, 40대 초반부터 다시 노동시장에 진출하는 여성인구가 증가하고 있다(여성가족부, 2014). 그에 따른 여성의 임금은 남성의 68.1%수준으로 꾸준히 상승하는 추세로 여성 월평균 임금은 2000년에 비해

<표 1> 중년의 나이

연구자	연령 기준
김태현, 최정혜(1989)	30-59세
손영익(2006)	35-60세
인원교(2012), 신기영(1991), 이정화(2003), 조옥희(2004)	40-59세
박란선(2012), 이삼순, 최원희(2007), 이지혜, (2012)	40-60세



<그림 1> 여성의 연령대별 경제활동 참가율 (출처: 여성가족부(2014))



〈그림 2〉성별 임금 격차 (출처: 여성 가족부(2014))

2배 이상 증가하고 있다(그림 2).

또한 재교육을 위해 대학에 등록하는 중년 여성이 2007년에 976명에서 2013년 3,073명으로 3배나 증가한 것으로 보아 중년 여성의 지적욕구 역시 높아지고 있다는 것을 알 수 있다(한국방송통신대, 2014). 뿐만 아니라 ‘카카오톡’ 등의 실시간 메시지와 사회관계망(SNS)서비스를 이용하는 중년층의 비중이 특히 50대 이상 연령층에서 두드러지게 증가하고 있다(미래창조과학부, 2013) 이처럼 중년 여성은 자신의 미적 가치를 추구하고 경제적인 독립과 참여에 있어 적극적이며 지적 수준도 높아지는 등 디지털 문화의 새로운 주역으로 부상하고 있다.

2. 드라마 패션에 관한 고찰

1) 드라마의 개념과 영향력

드라마는 가장 쉽게 접근할 수 있는 대중매체로써 다양한 시대를 배경으로 현실과 일상을 가장 잘 보여주는 시공간적 예술이며 가장 많은 수의 대중을 확보하고 있는 매스미디어이다(안현경, 2004). 또한 캐릭터를 설정하고 대사를 매개로 인간의 갈등을 표현하는 극작품으로 현시대를 반영하면서도 주제와 공간, 허구적 인물을 바탕으로 한 픽션의 성격을 가진다. 드라마의 구성 요소로는 대사, 동작, 줄거리가 있으며, 개인과 사회의 갈등이 주요 주제가 되고 있다(방송문화사전). 드라마는 드라마 속 캐릭터의 성격과 라

이프스타일은 물론, 패션스타일까지 영상을 통해 효과적인 전달이 가능하다.

실제로 검색어 기반의 사용자 설치 및 광고 서비스인 Daum클릭스에서 조사한 온라인 키워드 검색 데이터에 따른 광고효과에 따르면 2014년 2월 27일까지 방영되었던 드라마 ‘별에서 온 그대’는 천송이 립스틱, 전지현 립스틱, 입생로랑 틴트 등의 관련 키워드들이 급증하였으며, 종영 후에도 여전히 일정 검색량을 유지하고 있는 것으로 나타났다(Daum클릭스, 2014). 이처럼 드라마 속 남녀 주인공이 착용했던 다양한 상품들이 많은 사람들의 관심을 끌어내고 그 효과가 직접 온라인 검색으로까지 연결되어 패션상품이 매출로까지 이어지고 있다. 이는 드라마의 파급력이라고 할 수 있으며 드라마를 통해 현재 패션 트렌드를 파악하기도 한다. 또한 드라마는 한류를 이끌고 있는 대표적 문화상품으로 중국을 비롯해 동남아시아 전역으로 확산되고 있으며 드라마 속 연예인에 대한 열광과 문화교류로 인해 문화산업에 큰 영향력을 행사하고 있다(한국문화산업교류재단, 2009).

2) 드라마 속 상황과 패션

드라마는 모두 대중 정서의 흐름과 밀접하게 연관되어 대중들의 취향에 부응해서 생산되고, 일상생활의 맥락에서 이루어진다는 점이 가장 큰 특징이다(손병우, 2007). 드라마에 나타난 상황 속 공간은 일상생활의 장소인 집안이나 직장,

여가생활 및 레저 활동으로 표현되면서 등장인물의 성격과 패션스타일을 보여준다. 또한 드라마 속 패션은 드라마의 스토리 전개에 있어 조화로운 연출이 가능하도록 보조하는 역할을 하고 등장인물에 대한 정보를 제공해 주는 성별, 나이, 직업, 성격, 지위 등 극중 인물을 파악하는 역할을 한다(윤지영, 2010). 이처럼 드라마 속 패션은 설정된 상황에 따라 캐릭터 이미지를 전달하고, 이는 T.P.O(Time, Place, Occasion)에 따른 패션스타일로 드라마의 극적 흐름을 원활하게 한다(권수희, 2013). 대표적인 예로 SBS 드라마 ‘유혹’의 최지우는 CEO역할로 미팅과 외근이 잦은 상황에 팬츠와 재킷을 스타일링한 오피스 룩을 선보이며, 퇴근 후 데이트를 하는 상황에서는 세미 포멀 룩에 화려하고도 우아한 액세서리 스타일링, 집에서는 편안하면서도 웨어러블한 홈웨어 룩으로 스타일을 완성한다(www.sbs.co.kr). 그 외 SBS 드라마 ‘핀치’의 김아중은 극 중 검사역으로 직업뿐 아니라 담당 사건의 상황까지 고려하는 스타일링을 제시하고 있다(tvreport, 2014). 또한 드라마 속 오피스 룩의 범위가 다양해지면서 T.P.O에 따른 여성스럽고 시크한 믹스매치 스타일의 오피스 룩이 나타나고 있다. KBS 드라마 ‘어셈블리’의 두 여배우 송윤아와 김서형의 오피스 룩을 살펴보면 매니시하고 시크한 오피스 룩 부터 화이트나 아이보리 컬러의 블라우스로 여성스러움을 부각시킨다(THE FACT트렌드, 2015). 이처럼 현재 드라마 속 패션은 등장인물의 직업과 드라마 속 상황에 따라서 공식, 비공식적인 상황으로 세분화하여 다양한 패션스타일의 소재가 되고 있다.

Ⅲ. 드라마 속 중년 여배우의 패션 스타일 분석

본 절에서는 드라마 속에서 나타난 중년 여배우의 패션을 분석하기 위하여 선정된 드라마 2014년 3월부터 5월까지 방영된 『밀회』 16편, 2014년 7월부터 9월까지 방영된 『유혹』 20편에서 여배우의 패션 사진자료를 수집하고 패션을 전공한 전문가 집단 10인을 대상으로 FGI를 실

시하여 총 154장의 사진 자료를 선정하였다. 선정된 사진은 드라마 주인공의 상황에 따라 크게 공식, 비공식적 상황으로 세분화하여 분류하였다. 공식적 상황은 업무용, 비공식적 상황은 사교와 일상을 포함한다.

1. 드라마 속 중년 여배우 캐릭터 분석

1) 『밀회』 김희애

드라마 속 김희애는 극 중 40세 중년을 대표하는 캐릭터로 예술재단 기획 실장이자 이사장 한정숙(심예진)의 음악, 미술사 독선생 노트에 의전부터 비밀장부까지 책임지는 커리어 우먼의 모습으로 나타나고 있다. 누군가의 어머니 아내가 아닌, 매력적인 여성으로 표현되며, 20세 연하인 유아인과 로맨스의 주인공으로 등장하게 된다. 『밀회』 김희애의 공식적인 상황으로는 오케스트라 협연 공연 준비 및 연주회 진행을 총괄하는 등의 업무와 세미나, 회의, 직원회식 등이 있다. 비공식적인 상황으로는 예술재단 인사들과의 만남, 개인레슨, 여행, 데이트, 여가활동, 부부동반모임, 휴식 등으로써 일상과 사교가 포함 되어진다.

2) 『유혹』 최지우

권상우, 최지우 주연의 드라마 유혹은 인생의 끝에 몰린 한 남자가 거부할 수 없는 매혹적인 제안을 받고 돌이킬 수 없는 선택을 하면서 벌어지는 상황 속에서 진정한 사랑의 의미를 찾아가는 네 남녀의 예측 불허 사랑 이야기를 담은 멜로드라마이다. 드라마 속 최지우(유세영)는 그룹의 대표로, 아버지의 뒤를 이어 그룹을 이끄는 명석하고 냉정한 성격의 리더십과 책임감이 강한 인물이다. 극 중 최지우는 과거의 중년 여성 캐릭터와는 다르게 일을 사랑하는 워커홀릭으로 흔히 말하는 여자의 행복에는 무관심하지만 진정한 사랑의 의미를 찾아가는 캐릭터이다. 『유혹』 최지우의 공식적인 상황으로는 회의, 주주총회, 협력업체와의 미팅, 현장방문 등이 있으며 비공식적인 상황으로는 파티, 데이트, 가족모임, 동창회, 여가생활, 레저활동 등으로 구분되어진다.

2. 드라마 속 중년 여배우 패션스타일 분석

1) 상황에 따른 디자인 분석

드라마 속 여배우의 상황에 따른 조형적 특성으로 실루엣(Silhouette), 아이템(Item), 컬러(Color), 소재(Fabric)를 기준으로 패션스타일을 분류하였다. 실루엣의 종류와 특징을 분석한 결과는 다음과 같다(표 2).

드라마 여배우의 패션 실루엣은 크게 아워글래스 실루엣, 스트레이트 실루엣, 벌크 실루엣으로 나타났다. 먼저 공식적 상황에서 『밀회』 김희애의 실루엣은 허리를 강조하는 아워글래스 실루엣이 78%로 압도적으로 가장 많았고, 『유혹』의

최지우는 김희애와 달리 상하가 거의 비슷한 폭을 유지하는 스트레이트 실루엣이 52.6%로 가장 많았고, 아워글래스 실루엣이 그 다음으로 많이 나타났다. 벌크 실루엣은 나타나지 않았다. 비공식적 상황에서는 『밀회』의 김희애와 『유혹』의 최지우 모두 스트레이트 실루엣의 비율이 가장 많이 나타나 심플하고 간결한 라인을 강조하는 것을 알 수 있었다. 다음으로 하나의 착장에 매치하는 아이템들은 다음과 같다(표 3).

아이템 분석은 상의류와 하의류 기타로 분류하였다. 공식적 상황에서 『밀회』의 김희애의 아이템은 스커트 25.4%와 셔츠/블라우스가 19%로 가장 많이 나타났으며, 기타의 원피스가 17.5%로 나타났다. 『유혹』의 최지우는 크게 팬츠 48.6%와

<표 2> 드라마 속 중년 여배우 패션에 나타난 실루엣 분석표

아이템	구분	공식				비공식			
		밀회		유혹		밀회		유혹	
분류		빈도(N)	비율(%)	빈도(N)	비율(%)	빈도(N)	비율(%)	빈도(N)	비율(%)
아워글래스		25	78.1%	18	47.4%	4	22.2%	9	13.6%
스트레이트		5	15.6%	20	52.6%	13	72.2%	52	78.8%
벌크		2	6%	0	0%	1	6%	5	8%
합계(N)		32	100	38	100	18	100	66	100

<표 3> 드라마 속 중년 여배우 패션에 나타난 아이템 분석표

	분류	공식				비공식			
		밀회		유혹		밀회		유혹	
		N	%	N	%	N	%	N	%
상의류	티셔츠	7	11.1	10	9.2	6	15	22	25.3
	셔츠/블라우스	12	19	14	12.8	9	22.5	6	6.9
	베스트			1	0.9				
	재킷	6	9.5	18	16.5			5	5.7
	후드짚업							3	3.4
	카디건	3	4.8			7	17.5	6	6.9
	접퍼					1	2.5	2	2.3
하의류	코트	4	6.3	4	3.7	1	2.5	3	3.4
	팬츠	4	6.3	53	48.6	8	20	19	21.8
	스커트	16	25.4	4	3.7	4	10	1	1.1
기타	트레이닝팬츠							8	9.2
	점프수트							2	2.3
	원피스	11	17.5	5	4.6	4	10	10	11.5
합계(N)		63	100	109	100	40	100	87	100

재킷 16.5%로 가장 많이 나타났다. 비공식 상황에서는 『밀회』의 김희애는 셔츠/블라우스 22.5%와 팬츠 20% 착용이 가장 많이 나타났다. 『유혹』의 최지우는 티셔츠 25.3%와 팬츠 21.3%로 나타났다, 김희애와 다르게 트레이닝 팬츠인 레깅스가 그 다음으로 많이 나타났다.

컬러는 IRI(Image Research Institute)에서 개발

한 Hue & Tone 120색상환을 기준으로 유채색, 무채색, 그 외 2가지 이상의 컬러가 보이는 것을 MIX로 분류하여 분석하였다(표 4).

전반적으로 공식과 비공식 상황 모두 무채색(N)계열이 가장 많이 나타났으며 그 중 공식적 상황에서는 블랙컬러가 가장 높게 나타났다. 다음으로 패턴이나 무늬와 같은 MIX컬러가 많이

〈표 4〉 드라마 속 중년 여배우 패션에 나타난 컬러 분석표

공식										비공식										
밀회					유혹					밀회					유혹					
Hue	Tone	N	%	%	Hue	Tone	N	%	%	Hue	Tone	N	%	%	Hue	Tone	N	%	%	
N	W	6	9.2	64	N	W	10	11.1	64.4	N	W	11	30.6	61.2	N	W	19	21.6	53.4	
	GY	6	9.2			GY	8	8.9			GY	5	13.9			GY	5	5.7		
	B	27	42			B	40	44.4			B	6	16.7			B	23	26.1		
R	V	2	3.1	3.1	R	V	1	1.1	1.1	R	V		2.8	R	V					
	Vp					Vp					Vp	1			2.8	Vp				
YR	P			4.5	YR	P			2.2	YR	P	1	2.8	13.9	YR	P				
	Vp	1	1.5			Vp					Vp	4	11.1			Vp	1			1.1
	Lt	1	1.5			Lt					Lt					Lt				
Y	Dp	1	1.5	4.5	Y	Dp			2.2	Y	Dp			13.9	Y	Dp				
	P	1	1.5			P	1	1.1			P					P				
	Vp	1	1.5			Vp					Vp					Vp	1			1.1
	Lar	1	1.5			Lar	1	1.1			Lar	2	5.6			Lar	1			1.1
GY	Lt	1	1.5	1.5	GY	Lt			4.4	GY	Lt			2.8	GY	Lt				
	D					D					D	3	8.3			D				
	B					B	1	1.1			B					B				
	P					P					P					P	1			1.1
	Vp	1	1.5			Vp					Vp					Vp				
	Lar					Lar	1	1.1			Lar					Lar				
BG	G			1.5	BG	G	1	1.1	1.1	BG	G			2.8	BG	G				
	D					D	1	1.1			D					D				
	Dk					Dk					Dk	1	2.8			Dk				
	Dp					Dp	1	1.1			Dp					Dp				
	B					B					B					B				
PB	B			6.1	PB	B			8.8	PB	B			2.8	PB	B	1	1.1	20.3	
	V					V	3	3.3			V					V				
	S	1	1.5			S					S					S	1	1.1		
	B					B					B					B	1	1.1		
	P					P					P					P	1	1.1		
	Vp					Vp	1	1.1			Vp					Vp				
	Lar	1	1.5			Lar					Lar					Lar				
	Lt					Lt					Lt					Lt	1	1.1		
	D					D	2	2.2			D					D				
	Dp					Dp	1	1.1			Dp	1	2.8			Dp	6	6.8		
P	Dk	2	3.1	3.1	P	Dk	1	1.1	1.1	P	Dk			2.8	P	Dk	8	9.1		
	P					P					P					P				
RP	Dp	2	3.1	3.1	RP	Dp				RP	Dp			2.8	RP	Dp			3.4	
	Dk					Dk					Dk					Dk	2			2.3
	Gold					Gold					Gold					Gold				
기타	Silver			17	기타	Silver			16.7	기타	Silver			2.8	기타	Silver	1	1.1	17	
	Mix	11	17			Mix	15	16.7			Mix	1	2.8			Mix	14	15.9		
합계		65	100	100	합계		90	100	100	합계		36	100	100	합계		88	100	100	

〈표 5〉 드라마 속 중년 여배우 패션에 나타난 재질 분석표

		공식				비공식			
		밀회		유혹		밀회		유혹	
분류		N	%	N	%	N	%	N	%
하드	러스틱	2	3.1	4	4.7			3	3.5
	스티프	13	20.3	21	24.7	2	5.1	15	17.6
	크리시							1	1.2
	스무스	3	4.7	5	5.9	1	2.6		
	플레인	16	25	23	27.1	15	38.5	25	29.4
트렌스 페어런트	시어	1	1.6	1	1.2			2	2.4
	레이시	2	3.1	1	1.2	2	5.1	2	2.4
소프트	별키							1	1.2
	스펀지					1	2.6		
	코지	6	9.4	3	3.5	9	23.1	5	5.9
	크리미	9	14.1	12	14.1	6	15.4	11	12.9
	립프	10	15.6	9	10.6	3	7.7	18	21.2
브릴리언트	메탈릭			1	1.2			1	1.2
	실키	2	3	5	6	0		0	
기타	가죽							1	1
합계		64	100	85		39		85	

나타나 평범함을 피하고 화려함을 줄 수 있어 공식적인 상황에 적합한 것으로 분석할 수 있다. 따라서 공식적 상황에서는 『밀회』의 김희애는 N계열(64%) 기타의 MIX(16.7%) PB(8.8%) Y(2.2%), YR(4.5%) R, RP(3.1%) GY(1.5%)순으로 나타났으며, 『유혹』의 최지우는 N계열(64.4%) 기타의 MIX(17%) PB(6.1%) GY(4.4%) Y(2.2%) R, BG, P(1.1%)순으로 나타났다. 비공식적 상황에서는 무채색 중에서도 다른 컬러의 비해 화이트컬러의 빈도가 높게 나타난 것으로 보아 화이트가 가지는 속성인 고명도는 밝고 가벼운 이미지로서 격식을 갖추는 공식적인 상황보다 비공식적 상황에 적합한 결과라고 분석할 수 있다. 비공식적 상황에서 『밀회』의 김희애는 N(61.3%) Y, YR(13.9%) R, GY, RP) 기타(2.8%) 순으로 나타났으며, 『유혹』의 최지우는 N(53.4%) PB(20.3%) 기타(17%) YR(3.4%) Y(2.2%) YR, GY, B(1.1%)순으로 나타났다.

소재는 드라마 여배우 패션 분석에 있어 사진 자료의 한계점을 고려하여 외관적 효과에 따른 재질감으로 분류하여 분석하였다. 그 결과, 공식과 비공식 상황 모두 공통적으로 평직의 무난하

고 시원한 느낌을 주는 플레인 소재가 가장 많이 나타남을 알 수 있었다. 공식적 상황에서는 플레인 소재 다음으로 형태가 잘 잡히고 힘 있는 스티프 소재로 나타났으며 비공식적 상황에서는 포근하고 풍성한 부드러움이 느껴지는 소프트한 코지소재가 플레인 소재 다음으로 많이 나타났다. 이를 통해 상황에 따라 격식을 차리는 정도가 소재로도 표현되는 것을 알 수 있었다(표 5).

2) 상황에 따른 중년 여배우 패션스타일 분석

드라마 속 중년 여배우 패션에 나타난 패션스타일을 분석하기 위하여 패션전문서적 및 선행 연구를 종합하여 패션스타일 분류 기준표를 재구성하였다. 패션전문지인 집단 10인을 대상으로 FGI를 통해 앞서 분석한 결과와 함께 재구성한 기준표를 제시하여 패션스타일 분류를 실시하였다. 분류결과, 『밀회』의 김희애와 『유혹』의 최지우의 패션스타일은 엘레강스 스타일, 페미닌 스타일, 모던 스타일, 캐주얼 스타일, 클래식 스타일로 총 5가지로 추출되었고, 추출한 5가지 스타일을 분석한 결과는 다음과 같다.

〈표 6〉 드라마 속 중년 여배우 패션에 나타난 상황에 따른 패션스타일

구분	라이프 스타일	공식(업무)		비공식(일상, 사고)	
		밀회	유혹	밀회	유혹
패션 스타일		엘레강스, 페미닌	모던	클래식, 캐주얼	캐주얼, 클래식
대표 이미지					
실루엣		아워글래스	스트레이트	스트레이트	벌크, 스트레이트
아이템		셔츠/블라우스, 스커트	재킷, 팬츠	셔츠/블라우스, 팬츠	티셔츠, 팬츠, 카디건
컬러		Y, YR-파스텔톤 RP, R-Vivid톤	무채색, PB, B-Vivid톤	무채색, YR, Y	무채색, PB
소재		림프	플레인, 스티프	플레인, 코지	플레인, 림프
공통점		<ul style="list-style-type: none"> • 무채색, Mix, Vivid톤 • 플레인, 스티프 		<ul style="list-style-type: none"> • 스트레이트 • 무채색 • 플레인 	

공식적인 상황에서 『밀회』의 김희애는 엘레강스 스타일과 페미닌 스타일로 나타났으며, 『유혹』의 최지우는 도시적이고 시크한 모던스타일이 주를 이루었다. 동일한 공식적 상황에서 두 주인공의 스타일이 구분되어 나타난 것은 드라마 캐릭터의 성격과 직업의 차이로 판단되어 진다.

『밀회』의 김희애의 페미닌, 엘레강스 스타일은 허리를 강조하여 인체의 곡선적인 라인이 드러나는 아워글래스 실루엣으로 부드러운 느낌이 강조된 고명도의 색상과 빨강, 보라 등의 색상이 우아하고 고상한 이미지로 표현되었다. 늘어진고 부드러움이 느껴지는 림프소재, 셔츠/블라우스와 스커트를 매치한 착장과 여성스러운 원피스로 표현되었다. 『유혹』의 최지우의 도시적이고 시크한 모던 스타일은 재킷과 팬츠를 매치한 스트레이트 실루엣으로 무채색 배색과 차가운 블루색상이 비비드 또는 어두운 톤, 다크톤으로 표현되었고, 소재로는 플레인을 기본으로 형태가 잘 잡히고 힘 있는 스티프 소재가 지적이고 차가운 이미지로 표현되었다.

다음으로 비공식상황에서 『밀회』의 김희애와

『유혹』 최지우의 패션스타일은 클래식 스타일과 캐주얼 스타일이 공통적으로 나타났다. 비공식 상황에서는 캐릭터의 성격이나 이미지 차이로 패션스타일이 구분되어지지 않은 것을 알 수 있었으며, 이는 좀 더 편안함을 추구하는 비공식적 상황이 반영되어 패션에서 공통된 스타일이 나타난 것으로 판단되어진다.

비공식상황에서 일상에서는 티셔츠와 팬츠 착장으로 라인을 강조하지 않는 심플하면서 간결한 스트레이트 실루엣과 무채색배색이 공통적으로 나타났으며 콘트라스트 배색과 Y, YR, PB색상의 다양한 색상이 생기발랄함과 활동적인 이미지로 표현되었다. 활동성을 고려한 면, 마 소재의 평직을 포함하는 무난한 재질감이 캐주얼 스타일로 나타났으며 부부동반모임 등의 사교적인 상황에서는 티셔츠보다 셔츠/블라우스 아이템을 활용하였다. 또는 티셔츠에 재킷을 매치하거나 부드럽고 따뜻한 느낌의 코지소재인 카디건을 활용하는 믹스 앤 매치가 클래식한 스타일로 표현되었다. 컬러로는 무채색을 기본으로 화이트 컬러가 많이 나타나서 가볍고 밝은 이미지의 화

이트 컬러가 공식적 상황보다 자유로운 형식의 비공식적 상황에 부합하는 것을 알 수 있다.

상황에 따른 드라마 속 여배우 패션스타일을 분석한 결과, <표 6>과 같이 패션스타일은 드라마 캐릭터의 성격과, 상황에 따른 영향을 동시에 받는데 특히 공식적 상황에서 『밀회』의 김희애와 『유혹』의 최지우 패션스타일이 구분되어 나타나는 것은 드라마 캐릭터의 성격과 직업의 따른 영향이 큰 것으로 사료되며, 공식적인 상황이라는 점에서 나타나는 공통적인 결과로 컬러는 무채색을 기본으로 MIX컬러와 비비드톤의 활용이 캐릭터를 부각시키고 신뢰성과 화려한 이미지로 격식을 부여하는 컬러요소가 됨을 알 수 있었다. 또한 플레인과 스틱 소재를 기본으로 부드럽고 유연한 느낌의 블라우스 아이템으로 사용되는 크림이 소재가 대표적으로 나타났다. 비공식적 상황에서는 『밀회』의 김희애와 『유혹』의 최지우 패션스타일이 동일한 나타난 것은 상황에 따른 영향이 더 크게 작용한 것으로 사료되었다. 공통의 스타일에서 보여지는 구체적인 차이점으로는 『유혹』의 최지우는 셔츠보다는 좀 더 편안한 티셔츠와 팬츠 착장과 트레이닝 팬츠로 레깅스의 활용이 두드러지게 나타났으며 실루엣으로 벨크실루엣이 일부 나타났다(표 6).

IV. 결 론

중년 여성의 패션은 다양한 라이프스타일로부터 영향을 받으며 변화하고 있으며 드라마 속에서도 중년 여성이 중요한 주제로 부각되고 있다. 이는 드라마 속 중년 여배우의 패션스타일이 주목을 받으면서 패션 상품의 매출로까지 이어지고 있다. 드라마 속 여배우의 상황에 따른 패션스타일을 분석한 본 연구의 결과를 바탕으로 젊은 감성을 추구하는 중년 여성의 다양한 라이프스타일을 반영할 수 있는 패션스타일과 패션시장의 나아갈 방향성을 살펴보면 다음과 같다. 첫째, 상황에 따른 의복의 착장이 뚜렷이 구분되어 디자인의 차별화가 이루어짐을 알 수 있었다. 특히 업무관련 및 행사참석에서의 공식적인 상황과 사교모임이나 여가 및 레저 활동에서의 비공식적인 상황이 착장에 있어 뚜렷이 구분되었

다. 특히 『밀회』의 김희애와 『유혹』의 최지우 패션스타일이 동일한 공식적 상황에서 모던 스타일과 엘레강스 스타일로 구분되어 나타나는 것은 드라마 캐릭터의 직업의 따른 영향이 큰 것으로 사료되며, 비공식적 상황에서는 두 여배우 모두 패션스타일이 동일하게 나타난 것으로 보아 상황에 따른 영향이 더 크게 작용한 것으로 사료되었다.

둘째, 드라마 속 중년 여성의 패션이 연령과 스타일 간의 경계가 사라짐에 따라 다양한 패션스타일로 나타나는 것을 알 수 있었다. 비공식적인 상황에서의 착장으로 살펴보면 클래식한 셔츠를 캐주얼한 팬츠와 매치하거나 활동의 편의성을 고려한 티셔츠와 재킷을 활용하는 다양한 믹스 앤 매치스타일 또는 허리라인을 강조하는 실루엣의 패션스타일이 나타남을 알 수 있었다.

셋째, 중년의 라이프스타일이 변화하며 다양해짐에 따라 그에 맞는 상황별 패션 스타일이 필요하다. 드라마 속 중년 여성의 비공식적 상황에서 활동들을 살펴보면 여가 및 레저활동, 사교모임, 파티 등 개인활동이 확대되면서 여가활동이 활발하게 나타남을 알 수 있다.

따라서 본 연구를 토대로 차후 후속연구로는 보다 다양한 중년여성의 라이프스타일을 반영하는 디자인 연구를 통하여 떠오르는 소비계층인 중년 여성들을 대상으로 한 패션 니치마켓의 공략에 기여할 수 있는 디자인 연구와 이를 통하여 젊음을 추구하는 현대 중년 여성의 다양한 라이프스타일을 반영할 수 있는 디자인 개발이 이루어질 것이라 기대해 본다.

참고문헌

- 강준만. (2009). *대중매체 이론과 사상*. 서울: 개마고원출판사.
- 고용노동부. (2014. 12. 02). 국무회의 '2013~2023 중장기 인력수급전망 및 시사점' 보도.
- 권수희. (2013). *트렌드 드라마에 나타난 톱보이 룩 디자인 개발*. 이화여자대학교 대 학원 석사학위 논문.
- 김민주, 이재구, 김정원 & 이정아. (2010). *키워드론 읽는 오늘의 세상 2011트렌드 키워드*. 서울: 미래

- 의 창조.
- 김은경. (2014). 20대와 30-40대 여성의 하반신 신체 치수 및 체형 비교 연구. *한국의 상디자인학회지*, 16(3), 201-217.
- 드라마 『밀회』 공식홈페이지. 자료검색일 2014. 11. 2, 자료출처 <http://drama.jtbc.joins.com>
- 드라마 『유혹』 공식홈페이지. 자료검색일 2014. 11. 2, 자료출처 <http://program.sbs.co.kr>
- 미래창조과학부. (2013). 2013년 정보문화 실태조사.
- 문지연. (2014. 12. 29). '핀치' 김아중, TPO완벽히 지킨 여성+시크 검사 룩 '눈길'. 자료검색일 2015. 11. 25, 자료출처 <http://www.tvreport.co.kr>
- 박단신. (2012). *중년여성의 문화적 향유에 관한 연구*. 동덕여자대학교 국제문화 대학원 석사학위논문.
- 박선애, 김정석 (2013). 김훈의 <화장>과 <언니의 폐경>에 나타난 중년의 신체 변화와 가족 관계의 변화 양상: 중년의 위기감과 노년의 삶 전망을 중심으로. *한국가족학회지*, 25(4), 120-151.
- 박숙현 (2004) *패션디자인론* 서울: 예학사.
- 박영진, 김명희, 윤예진, 박지수 & 윤진영. (2015). *패션스타일리스트*. 서울: (주)시대고시기획.
- 손병우. (2007). *미디어 문화비평*. 충남: 충남대학교 출판부.
- 한국언론진흥재단. (2014). *언론수용자의식조사*.
- 윤나리, 양은진, 진용미. (2012). TV 드라마 속 '꽃중년' 캐릭터의 패션과 헤어스타일 분석: 드라마 "신사의 품격(2012)"을 중심으로. *한국미용예술학회지*, 6(4), 297-308.
- 윤지영. (2010). *TV 트렌드드라마에 나타난 남성패션의 성이미지 유형분석*. 대구가톨릭대학교 대학원 석사학위논문.
- 이인성, 이연영. (2013). *color & design image*. 서울: (주)교문사.
- 이정진. (2014). 중년 여성의 하반신 체형 분류에 관한 연구. *한국의상디자인학회지*, 16(4), 27-36.
- 이지은. (2008). *스타 이미지를 활용한 패션 디자인 개발*. 이화여자대학교 대학원 석사학위논문.
- 임경복. (2014). 뉴 실버세대의 자기효능감과 외모 관심이 외모관리행동과 의복구매 행동에 미치는 영향. *한국의상디자인학회지*, 16(2), 163-175.
- 임희경, 안금희. (2011). TV 드라마 속 "중년 여배우들"의 패션과 미용요소 분석. *한국디자인문화학회*, 17(2), 518-527.
- 정수인, 김영인. (2014). 한국 중년 여성의 패션이미지 유형에 따른 디자인 요소와 특성. *복식*, 64(5), 91-107..
- 한국방송진흥회. (2007). *텔레비전 드라마 수용자의 품질평가에 관한 연구 FBC2007년 연구보고서*.
- 하혜린. (2015. 09. 08). 드라마 속 여배우 패션 따라잡기 '오피스룩vs캐주얼룩' 자료검색일 2015. 11. 25, 자료출처 <http://www.tf.co.kr>
- 통계개발원. (2014). *한국의 사회동향*.
- 한국산업교류재단. (2009). *한류 아시아를 넘어 세계로*.
- 한주현. (2005). *tv드라마 의상에 나타난 패션 스타일에 관한 연구: '파리의 연인'을 중심으로*. 안동대학교 교육대학원 석사학위논문.
- 황혜진. (2012). 한국 드라마로 이어지는 고전서사의 전통: 드라마 <적도의 남자>를 중심으로. *겨레어문학회*, 1, 117-144, 49.
- 2013년 정보문화 실태조사. (2013). 미래창조과학부.