

베트남 신 농촌개발운동 1단계 (2010-2015) 사업의 성과와 한계*

고순철**

협성대학교 지역개발학과(경기도 화성시 봉담읍 최루백로 72)

Accomplishments and Challenges of Vietnamese's NTP-NRD during the 1st Stage(2010-2015)

Soonchul Ko

Department of Regional Development, Hyupsung University

Abstract

The purpose of this study was to examine the accomplishments and problems of National Target Program on New Rural Development(NTP-NRD) of the Vietnam government during the 1st stage(2011-2015). Based on the literature review and interview, the following suggestions were drawn with related to 19 criteria and 39 indicators; 1) the relationship between the overall goal and 19 criteria as its measures seems to be inconsistency, so that the meet of the 19 criteria regarded as the goal of the NTP-NRD, 2) there was no measures for the communes, where met the requirement of 19 criteria early, 3) most indicators were output oriented, while outcome level were little, 4) it needed to adjust for the some indicators as the implementation unit from commune level to more wider spatial level.

Key words: NTP-NRD, New Rural Development, Vietnam

1. 서 론

베트남 정부가 시장경제 체제로의 전환을 시도한 도이모이(Doi Moi)정책에 착수한 1986년 이후, 베트남은 매우 높은 경제 성장을 보이고 있다. 연간 평균 GDP성장률이 1990년에서 1997년 기간 동안에는 8% 수준을, 2000년에서 2005년 기간에는 평균 7% 수준에 달하는 등 세계에서 빠르게 경제성장을 달성한 국가 중의 하나가 되고 있다. 2014년 추정치로 1인당 명목 평균소득(GDP)도 2,105\$(PPP 기준 5,630\$)에 이르고 있다. 기대수명, 교육수준, 소득지수를 반영하는 인간개발지수(HDI)도 1985년 당시 0.561에서 2013년에는 0.638로 높아졌다.

그럼에도 불구하고 산업화로 대변되는 급격한 경제성장은 도시와 농촌, 환경조건이 다른 지역 간 성장격차를 낳고 있는 실정이다. 또한 2013년(추정) 현재 베트남 인구의 약 67.8%가 농촌에 거주하고 있고, 15세 이상 고용인구 중 46.8%가 농림수산업에 종사하고 있어(2013년 국가통계연보), 농업 및 농촌의 발전이 국가 성장의 핵심적인 요인으로 작용하고 있다. 특히 농업분야의 경우 소규모 필지의 분산, 낙후된 영농기술, 새로운 기술 및 시장에 대한 제한된 접근성 등의 문제가, 그리고 농촌지역이 갖고 있는 빈곤, 실업, 환경오염, 낙후된 인프라, 열악한 교육 및 의료서비스의 문제, 개발에 대한 동기부족, 협동조합에 대한 낮은 흥미와 성과 등이 시급히 해결되어야 할

주요어: 베트남 신농촌개발 운동, NTP-NRD

* 이 글은 한국국제개발협력단(KOICA)의 요청으로 실시된 베트남 NTP-NRD 사업의 2단계 사업 자문활동의 결과물인 정기환·최찬호·고순철(2015)의 연구보고서 중 필자가 집필한 부분을 요약, 수정한 것임.

** 교신저자(고순철) 전화: 031-299-0829 e-mail: kosc@uhs.ac.kr

과제로 지적되고 있었다 (Luan, 2013; Jan Rudengren · Nguyen · Anna, 2012).

이러한 농촌지역의 문제를 해결하기 위해, 베트남 정부는 2006년 개최된 제10차 베트남 공산당 전당대회에서 “모든 주민들에게 민주주의 및 평등에 기반하고, 합리적 경제구조에 부합하는 생산구조를 발전시키고, 농촌지역의 경제·사회 인프라를 현대적으로 발전시키는 새로운 개념의 농촌개발”의 중요성을 결의하였고, 이후 2008년 8월 5일에 개최된 제10회 공산당 집행위원회에서는 “농업·농민·농촌(Tam Nong: 3농)은 산업화와 근대화를 촉진하는 과정에서 전략적 위치를 차지하는 영역”임을 천명하고, 3농 발전을 주요 국가 이행과제의 하나로 지정하게 되었다. 이에 따라 농업 및 농촌발전을 위한 다양한 정부의 정책 및 프로그램이 발표되었고¹⁾, 2020년까지의 NTP-NRD (National Target Program on New Rural Development, 이하 ‘신 농촌개발사업’이라 함)사업이 추진되기 시작하였다.

베트남의 신 농촌개발운동은 그 출발 당시부터 한국의 새마을 운동을 벤치마킹하였고²⁾, 우리나라의 새마을운동 이후 전국을 대상으로 농촌개발 운동이 전개되는 곳이 전 세계적으로 하나밖에 없다는 점에서 이 프로그램에 대한 관심을 가질 필요가 있다. 이 사업이 시작되기 전인 1999년에 베트남 정부에서 한국국제협력단(KOICA)에 베트남 형 새마을운동 모델을 지원하여줄 것을 요청하였고, 이에 따라 한국농촌경제연구원원의 자문으로 베트남 농업계획 및 예측연구소(NIAPP : National Institute of Agricultural Planning and Projection)가 주관하여 2001-2002년 동안 7개 마을에서, 그리고 2007-2009년 동안 2개 마을에서 시범사업을 전개하였다. 다른 한 편으로 베트남 농업농촌개발부(MARD)에서는 2001-2005년 동안 생태환경이 서로 다른 18개의 면 단위 시범사업을 주도하였고, 2007-2009년에는 17개 마을에서 시범사업을 추진하였다(Luan, 2013:6). 이를 통해 베트남 정부에서는 새마을운동과는 달리 사업추진단위를 마을이 아닌 면(commune)단위로 정하였고,

사업성과의 성패를 측정하기 위한 19가지의 국가 기준을 설정하게 된다. 한편, 신 농촌개발사업은 현재 전 세계에서 유일한 전국 단위에서 동시에 추진되는 사업이란 점에서 그 성과와 문제에 대한 고찰은 넓게는 농촌개발, 좁게는 지역사회개발 이론과 실천의 전개에 대한 시사점을 제공해줄 수 있을 것이라 본다.

이러한 관점에서 이 연구는 우리나라의 새마을 운동을 벤치마킹하여 추진되고 있는 베트남의 신 농촌개발 사업이 어떠한 특성을 가지고 전개되고 있으며, 그 성과와 문제점은 무엇인지를 탐색하고, 기술하는데 목적이 있다.

2. 연구 방법

이 연구는 이 사업을 주관하고 있는 베트남 농업농촌개발부의 요청으로 「한국국제개발협력단」이 의뢰한 신 농촌개발 운동에 대한 정책 자문단의 일원으로 참여하는 과정에서 습득한 자료와 그 결과에 기초한 것이다. 정책자문은 2015.1.11.~17 동안 이루어졌는데, 방문 전에 관련 문헌 및 인터넷을 통한 기본 자료를 수집하였고, 현지 방문 동안 추가의 자료를 수집하였다. 다만, 인터넷 등에서 수집된 자료가 대부분 출처가 밝혀지지 않는 문서 형태로 되어 있었기 때문에 자료의 신뢰성을 확보하기 위해 현지 방문 동안 자료 내용을 검증하였다. 현지 조사 기간 동안에는 이 사업을 주관하는 베트남 농업농촌개발부 및 관련 연구기관인 베트남 농업계획 및 예측연구소(NIAPP; National Institute of Ag. Policy and Projection), 농업·농촌개발 정책 및 전략연구소(IPSARD : Institute of Policy and Strategy for Agriculture and Rural Development), 베트남 협동조합연맹 및 현장을 방문하였다. 특히 중앙조정사무소 및 2개 연구소에서는 워크숍 형태로 관련 사업에 대한 질의응답과 토론을 전개하며, 이 사업의 성과와 문제점 및 향후 방향 등을 논의하였다.

1) 베트남 정부에서 추진하고 있는 국가기획프로그램(National Target Programs : 2012-2015)은 ① 고용과 직업훈련, ② 지속가능한 빈곤감소, ③ 깨끗한 식수와 농촌환경 위생, ④ 보건, ⑤ 인구와 가족계획, ⑥ 안정과 식품위생, ⑦ 문화, ⑧ 교육과 훈련, ⑨ 약물사용 예방과 퇴치, ⑩ 범죄예방과 퇴치, ⑪ 효과적이고 경제적인 에너지 이용, ⑫ 기후변화 대응, ⑬ 새 농촌개발, ⑭ HIV/AIDS 예방 및 퇴치, ⑮ 산악, 오지, 국경지역, 섬에 대한 정보 전달, ⑯ 환경오염 개선 등과 같은 16개로 되어 있다(FAO, 2014:13). 이 중 ②, ③, ④, ⑦, ⑧ 등 5개는 NTP-NRD의 모범이라 할 수 있는 Decision 800/QĐ-TTg 에 반영된 사업이다. 그럼에도 불구하고, ⑬ 새농촌 건설이라는 기획 사업이 따로 분류되어 있어서, NTP-NRD 추진을 위한 정부 각 부처간의 협조와 조정이 절대적으로 필요하고, 국가기획 프로그램의 추진에 많은 혼란이 존재하고 있는 실정이다.

2) 베트남의 신농촌 건설 운동과 새마을 운동과의 관계 및 비교 분석을 위한 자료는 박승우외 3인(2015) 및 정기환·최찬호·고순철(2015)의 연구보고서를 참조할 것.

3. 연구결과

3.1. NTP-NRD 개요

3.1.1. NTP-NRD 목적과 목표

새 농촌 건설을 위한 NTP-NRD 사업은 2010년부터 2020년까지 10년 동안 베트남 전국의 9,001개(2013년 12월 31일 현재)면 단위를 실천 단위로 정하여 실시되고 있는 사업이다. 이 사업은 ① 새 농촌발전 계획, ② 사회경제 인프라 개발, ③ 농촌경제개발 및 소득증대, ④ 빈곤감소와 사회적 보호, ⑤ 생산조직의 개혁과 개발, ⑥ 교육과 훈련개발, ⑦ 의료보장, ⑧ 농촌문화, 정보 및 커뮤니케이션, ⑨ 깨끗한 식수와 농촌 환경, ⑩ 지방의 당과 정부체계 운영개선, ⑪ 농촌의 안전과 공공질서 확립 등과 같은 11개 사업 내용을 포괄하는 종합농촌개발 계획으로서, 2010년 6월 4일 발표된 총리의 Decision No.800/QD-TTg (National Target Program on Nong Thon Moi: 2010-2020)에 기술되어 있는 바와 같이“현대적 사회경제 인프라, 적절한 경제구조, 성장산업 및 서비스와 연계된 농업발전, 풍요로운 문화와 민족 정체성을 가진 안정적 농촌사회, 주민의 지식 및 정보 개선, 생태적 환경의 보전, 당 이념하의 정치적 체계가 강화된 농촌지역의 발전”을 이룩하는 것을 목적으로 하고 있다.

이 사업은 <표 1>에서 보는 바와 같이, 2단계로 구분하여 각 단계별 목표를 설정하여 진행되고 있다.

(표 1) NTP-NRD의 단계별 목표

1단계 (2011-2015)	2단계(2016-2020)
<ul style="list-style-type: none"> · 전체 면의 20%에서 국가 설정 기준 충족 · 계획 수립 완료 · 국가 설정 기준에 따라 기본적인 사회경제 인프라 개발의 촉진 · 지방 공무원 100%가 NRD에 대한 훈련 이수 · 농촌주민 소득 1.5배 증대 · 빈곤가구 8% 이하로 감소 	<ul style="list-style-type: none"> · 전체 면의 50%에서 국가 설정 기준 충족 · 국가 설정 기준에 따라 기본적인 사회경제 인프라 개발 완료 · 농촌주민 소득 2.5배 증대를 통한 삶의 조건 개선 · 빈곤가구 3% 이하로 감소

출처 : Tang Minh Loc(2013).

3.1.2. NTP-NRD 목표달성의 기준

이 사업의 목적과 목표를 달성하기 위해 국가에서는 신 농촌개발사업을 위한 11개 사업 내용을 5개 영역의 19개 기준(criteria), 39개 측정지표를 설정³⁾하였는데<자세한 사항은 부록 참조>, 이러한 기준의 충족을 위한 활동이 이 사업의 핵심이라고 할 수 있다. 이러한 기준과 지표를 5개 영역별로 구분해보면, ① 계획영역은 1개 기준, 3지표, ② 사회경제 인프라 영역은 8개 기준(도로 4 지표, 관개 2 지표, 전기 2 지표, 학교 1 지표, 문화시설 2 지표, 농촌시장 1 지표, 우체국 2 지표, 주택 2 지표), ③ 경제활동 및 생산조직 영역은 4개 기준 (소득 1 지표, 빈곤가구 1 지표, 노동구조 1 지표, 생산조직 1 지표), ④ 문화-사회-환경 영역 4개 기준 (교육 3 지표, 의료보장 2 지표), 문화적 삶 1 지표), 환경 5 지표), ⑤ 정치체계 영역은 2 기준 (정치 사회체계 4 지표, 치안 및 사회질서 1 지표)으로 분류된다.

대체로 신 농촌개발사업에서 설정된 지표는 농촌 환경 개선 등과 같은 하드웨어적 속성이 많으며, 당 조직의 솔선수범을 강조하는 점이 다른 농촌개발 사업의 지표와 다른 점이다. 그리고 이 사업의 목적과 목표 및 달성 기준의 관계를 살펴보면, 국가가 설정한 19개 기준을 충족하게 되면, Decision No.800에 기술된 사업의 목적이 달성되는 것으로 간주하고 있다. 한편 19개 기준의 충족 수준은 사업 착수 당시의 지역적 특성을 고려하여, 크게 7개 지역(북부산악, Red River Delta, 북부중앙해안, 남부중앙해안, 중부 평야, 남동부, Mekong River Delta)으로 구분하여 차등 적용하고 있는 것도 큰 특징 중의 하나라고 할 수 있다.

3.1.3. 관계법령의 제정

신 농촌개발사업은 2010년 6월 4일 제정된 Decision No. 800/QD-TTg를 모범으로 하고 있으며, 관련된 여러 법령 및 시행령이 이를 뒷받침하고 있다. 2009년부터 2013년 동안 총리 결정문이 16개, 중앙추진위원회의 지침이 4개, 정부 부처 법령 및 지침이 14개, 농업농촌개발부 법령 및 지침이 20개 등이 만들어졌다. 특히 이와 관련된 핵심 법령으로 농촌주민에 대한 직업훈련(Decision No. 1956/2009), 농촌개발을 위한

3) 베트남의 농업농촌개발부에서는 각 기준에 따른 지표 및 측정 방법을 2013년도에 일정 부분 수정하였는데 수정된 지표는 농촌시장(기준 7), 소득(기준 10), 노동구조(기준 12), 교육(지표 14.1), 의료보장(지표 15.1) 등 5개 지표다. 또한 농업농촌개발부에서는 장관의 시행령(Circular)를 통해, 각 지표의 충족기준 및 산식을 발표하고 있다.

신용정책(Decree No. 41/2010), 농촌지역에 대한 기업투자 장려(Decree No. 61/2010), 농촌정보화 및 커뮤니케이션 개발(Decision No. 1119/2011), 소규모 사업을 위한 특별 투자 메커니즘(Decision No. 498/QD-TTg/2013) 등이 제정되었다.

3.1.4. NRD 사업 추진체계

새 농촌개발 사업은 사업내용의 다양성으로 인해 정부의 여러 부처가 참여하고 있고 있으며, 부처 간 협력 및 조정을 위해 중앙 단위의 사업조정위원회(PSC; Program Steering Committee)의 의장은 부총리가 맡고 있다. 이 사업에 관계된 정부의 13개 부처는 해당 기준 및 지표설정과 충족수준에 대한 기술적 측면을 담당하고 있고 있는데, 부처별 책임 영역은 다음의 <표 2>와 같다.

부처별로 구분할 때, 농업농촌개발부가 5개의 기준을, 건설부가 3개의 기준을, 교육부, 문화체육관광부, 노동사회복지부가 각 2개의 기준을, 그리고 나머지 부처들이 1개의 기준을 담당하고 있다. 기준별로 볼 때 특히 계획부서는 농업농촌개발부, 자원환경부 및 건설부가 공동으로 책임을 맡고 있다.

한편, 이 사업은 범정부가 참여하여 전국을 대상으로 실시하는 국가적 사업이기 때문에 사업추진을 위한 수행조직도 행정단위 수준에 따라 중앙정부-성 정부-현-면-마을에 이르기까지 조직이 되었다. <그림 1>에서 보는 바와 같이, 이 사업은 크게 사업조정조직(Steering system)과 실행 조직(Implementation Unit)으로 조직되어 있다. 먼저, 중앙단위 사업 수행조직을 살

<표 2> NTP-NRD 기준별 실천 책임 부서

중앙 정부 부처	기준(criteria)
Ministry of Ag. and Rural Development	1.계획 3. 관개 10.소득 13. 생산 17. 환경
Ministry of Natural Resources and Environment	계획(부분)
Ministry of Construction	계획 7. 농촌시장 9. 주택
Ministry of Transport	2. 도로
Ministry of Industry and Trade	4. 전기
Ministry of Education and Training	5. 학교 14. 교육
Ministry of Culture Sport and Tourism	6. 문화시설 16. 문화
Ministry of Planning and Investment	13. 생산조직
Ministry of Information and Communication	8. 우체국
Ministry of Labor, War Invalids and Social Affairs	11. 빈곤가정 12. 노동구조
Ministry of Health	15. 의료보장
Ministry of Home Affairs	18. 정치사회체계
Ministry of Public Security	19. 치안 및 사회질서

출처 : Decision No. 800/DG-TTg (2010,6,4,일 결정문)

펴보면, 중앙단위 조정위원회는 총리의 Decision No. 1013 /QD-TTg/ 2010에 의해 설치되었는데 위원장은 부총리이고, 24개 정부부처, 5개의 중앙단위 사회정치 조직, 소수민족위원회, 베트남 중앙은행이 참여하고 있다.

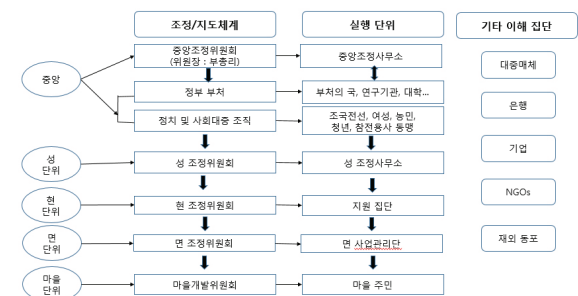
실천단위로서는 농업농촌개발부(MARD) 내에 중앙조정사무소(Central Coordination Office)를 두고 있다. 중앙조정사무소는 농업농촌개발부 장관의 Decision No. 2501/QD-BNN-TCCB(2010.9.17.)에 의해 설치되었으며, 위원장은 MARD의 국장이, 위원으로는 11개 정부부처의 국장급이 참여하고 있다.

성(Province) 단위 이하의 각 조직은 MARD, MPI, MOF 장관의 공동 Circular No.26/2011/TTLT-BNNPINT-BKHD-TTC에 근거하여 설치되었는데, 성 단위 이하의 조정위원회의 의장은 공산당 서기 또는 인민위원회 의장이 맡고 있다. 성 단위의 조정사무소는 크게 ① 국 수준과 동등한 NRD 위원회(5개 성 및 시), ② 성 조정사무소(54개 성 및 시), ③ 조정위원회 지원 팀(4개 성 및 시)의 형태로 전국 63개 성 전체에 조직이 되어 있다. 현(District) 조정위원회는 현의 경제과 또는 농업농촌개발과에 설치되어 있는데, 619개 현 중 583개가 조직되어 있다. 면에는 면 인민위원회 의장이 위원장으로, 관련 조직 및 마을 대표들이 위원으로 참여하는 신 농촌개발사업 관리팀이, 그리고 마을에는 마을개발위원회가 운영되고 있는데, 전국 마을의 약 71%에서 조직되어 있다. 위원장은 마을 주민의 투표로 선출된다.

면(Commune) 단위에서의 NTP-NRD 사업의 추진을 위해 농업농촌개발부에서는 ① 조정위원회 및 관리 체계의 설치, ② 선전 및 정보 전달, ③ 19개 기준에 대한 면의 현황 분석, ④ NRD 기본 종합계획의 수립, ⑤ 면 개발계획의 수립, ⑥ 개발활동의 실천, ⑦ 모니터링과 평가 및 보고이라는 일곱 단계의 공통적인 단계를 설정하고 있다. 이 과정에서 면 단위 기본 종합계획 및 개발계획의 수립은 면 프로그램 관리팀의

<그림 1> NPT-NRD 추진체계

출처 : Nuyen Ngoc Luan(2014), p.8.



역할로 되어 있다. 그런데 팀 위원장이 면 인민위원회의 의장이기 때문에 사실상 면 단위 기본 종합계획 및 개발계획의 수립은 면 인민위원회의 책임이라고 할 수 있다.

3.1.5. 예산 확보 및 활용

Decision No.800/QD-TTg 에 의하면, 이 사업을 추진하기 위한 재원은 크게 네 가지로 규정되어 있다. 첫째는 중앙 및 지방 정부 예산으로서, 전체 예산의 약 40%를 조달하는 것으로 되어 있다. 이 중 23%는 신 농촌개발사업 내용과 관련된 정부의 다른 사업 및 프로그램의 예산을 활용하고, 17%는 신규로 편성되는 직접 투자 예산으로 구성되어 있다. 또한 필요한 경우에는 정부의 채권을 발행하여 예산을 조달하는 계획을 수립하고 있다. 둘째는 금융기관으로부터 30%를 조달하고, 셋째는 기업, 협동조합 및 다른 분야의 자금으로 약 20%를 조달하는 것으로 되어 있는데, 직접적으로 투자 자금을 회수할 수 있는 기업 자격을 규정하고 있으며, 또한 법이 허용하는 한도 내에서의 자발적인 출연을 권장하고 있다. 넷째, 주민 부담금을 통해 10%를 조달하는 것으로 계획되어 있다.

특히 정부의 자원 조달과 관련하여 독특한 정책 중의 하나는 성 인민위원회에서 면이 관리하고 있는 국유지의 70%를 유보하여, 해당 토지에 대한 이용권을 주민에게 할당할 때 징수하는 세수(필요경비 제외)를 사업에 활용할 수 있도록 성 인민위원회에 결정권 부여하고 있다. 또한 모범에서는 예산 지원 및 사용지침을 매우 구체적으로 적시하고 있는데, 사업기간이 2년 이내이거나 30억 동(약 14만 달러) 이하의 면 및 마을의 인프라 시설 건립사업은 경제적-기술적 보고서만 필요하데, 여기에는 사업설계 도면 및 예산 추계내용과 함께 사업 명, 투자목적, 건립위치, 기술적 규모, 공사기간, 완료시점, 자금원 및 자금 증대 메커니즘이 포함되어야 하며, 그 승인권은 현 인민위원회가, 30억 동 이하의 사업에 대해서는 면 인민위원회에서 승인하도록 하고 있는 것이 대표적인 예이다.

3.2. NTP-NRD 추진 실적과 성과

3.2.1. 예산 투입

2011-2014년 기간 동안 신 농촌개발사업의 실천에 투자된 예산은 총 5,911,700억 VND (약 295.9억 US\$) 이다. 당초 계획에 비해 정부 예산 및 기업의 기여가 미흡한 반면에, 신용 및

<표 3> 신 농촌개발사업을 위한 자금원 별 예산투자 비율

	Decision No.800	실제 투입(2011-2014)
정부예산	40%	32,52%
신용	30%	48,35%
기업	20%	5,39%
주민부담	10%	11,63%
기타	-	2,1%

* 정부예산은 다른 프로그램 및 사업예산 포함
출처 : MARD (2014), p.4

주민부담 비율이 높아졌다. 비록 2014년도에 이 사업을 위해 다른 자원의 투자를 이끌어내기 위해 150,00억 VND(약 7.5억 달러) 상당의 정부 채권을 추가로 발행하였지만, 정부 예산 중 NRD 사업을 위해서 직접 투자된 예산은 610,290억 VND (10.32%) 정도에 불과하다.

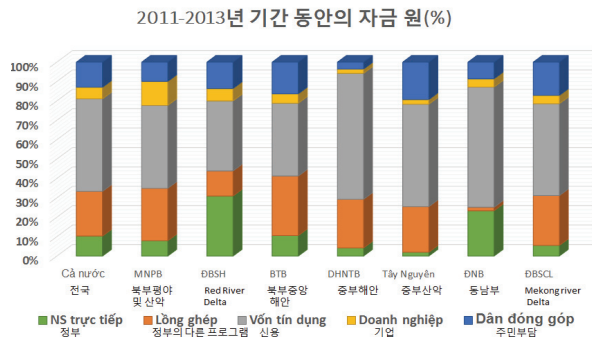
정부 예산 중 중앙 정부 예산은 101,750억 VND (공공경제 서비스 29,900억 VND, 개발투자 24,200 VND, 정부채권 47,650억 VND)이고, 지방 정부 예산은 508,540억 VND이었다.

전국 7개 지역별로 투자된 예산액과 비율은 <그림 2>와 같은데, 북쪽 내륙 및 산간지역, Mekong River Delta 지역이 정부의 다른 프로그램 및 사업예산, 신용 투자 비율이 높게 나타나고 있다.

3.2.2. 국가 기준 달성 수준

국가가 설정한 19개의 총족 기준별 달성수준은 <표 4>와 같다. 2014년 말 현재, 달성 수준이 90%를 넘는 기준은 계획 (97.2%)과 치안 및 사회질서(91.0%) 등 2개 기준인데, 특히 계획이 높은 수준을 보이는 것은 계획수립에 필요한 예산이 중앙정부의 예산으로 지원되었고, Decision No.800/QD-TTg 에서 실천 단계에서 계획수립을 먼저 하도록 하였기 때문인 것으로 보인다.

<그림 2> 지역별 자금원 동원구조 (2011-2013)



달성수준이 80%대에 달한 기준은 우체국(86.2%) 하나이고, 70%대의 기준은 전기(75.6%)와 노동구조(72.2%) 등 2개, 60%대의 기준은 정치사회체계(68.2%), 50%대의 기준은 생산조직(58.5%)과 문화적 삶(56.5%) 등 2개, 40%대의 기준은 교육(47.67%), 의료보장(45.9%), 농촌시장(45.0%), 관개(44.5%), 소득(44.5%) 등 5개이다. 이어 주택(38.2%), 빈곤가구(36.4%), 학교(30.8%), 도로(23.3%), 문화시설(17.9%), 환경(26.8%)의 순이다.

이러한 기준별 달성 수준을 영역별로 비교하면 (2013년 말

현재), 계획이 93.7%, 정치체계 영역이 73.4%, 생산-소득-빈곤 감소(41.5%), 문화-사회-환경(39.0%), 사회경제 인프라(35.3%)로 나타나, 자본투자가 요구되는 영역에서의 달성수준이 낮은 것으로 분석되고 있다.

한편, 2014년 말 현재 19개 국가 설정 기준을 모두 충족한 면의 수는 785개 면(8.9%)이고, 1,285개 면(14.6%)이 15~18개 기준을, 2,836개 면 (32.2%)이 10~14개 기준을, 2,964개 면 (33.6%)이 5~9개 기준을, 945개 면 (10.7%)이 5개 기준 미만을 달성하였으며, 1개도 달성하지 못한 면은 없는 것으로 나타나

〈표 4〉 국가설정 기준별 달성 수준

영역	기준	주요 성과	2014년 충족 면 (%)	2015년 예측 (%)
1. 계획	계획		97.2	100
2. 사회 경제 인프라	도로	○ 5,000개 현장 70,000km	23.3	35.3
	관개	○ 3,000개 현재 7,000km	44.5	52.7
	전기	○ 98.6% 면에서 전기 이용가능 ○ 96.6%의 농촌가구 전기이용 가능	75.6	80.9
	학교	○ 198개 고교 신축, 25,794 유아원 교실, 39,480 초등학교 교실, 21,899 중학교 교실, 5,018 고교 교실 추가 건설 ○ 2008년 대비, 유아원 아동 수는 대비 15.8%, 유치원 아동 수는 11.4% 증가 ○ 소수민족 학생의 7~12%가 기숙사 이용 가능	30.8	42.0
	문화 시설	○ 44.8%면이 문화회관과 스포츠 센터 보유 ○ 48.65%의 마을은 문화마을로 인정받음 ○ 면에서 관리되고 있는 경기 및 축구장은 36,141개, 체육관은 1,593개, 수영장 348개, 스포츠 클럽 38,371개 조직됨	17.9	31.0
	농촌 시장	○ 57.6% 의 면에 시장 개설 ○ 지역 및 성 단위 농산물 도매시장은 84개 ○ 전통적 시장운영 방식 외에 194개의 협동조합, 401개의 기업참여 시장운영 방식 도입	45.0	51.2
3. 생산 소득 빈곤 감소	우체국 (IT 인프라)	○ 55%의 면에서 공공 인터넷 접속 가능 ○ 인구의 80% 이상이 3G 에 접속 가능 ○ 97%의 면에 공중전화 설치	86.2	88.6
	주택		38.2*	
	소득	○ 2013년 농촌주민의 소득을 2010년에 비해 1.8배 증대	44.5	51.0
	빈곤 가구	○ 2013년 말 현재 농촌 빈곤가구의 비율은 12.65로서 2008년 기준 매년 2% 정도 낮아지고 있음	36.4	45.6
	노동구조		72.2	76.0
	생산 조직	○ 대개 농업에 기초하여 개발됨 ○ 많은 지역에서는 토지합병, 도로 및 관개 체계의 재설계(영농기계화에 적합한)에 초점 ○ 협동조합의 활동 강화를 통해 생산조직 강화 (대규모 농장) ○ 농촌관광 관련생산조직 사례	58.5*	
4. 문화 사회 환경	교육		47.7*	
	의료보장		45.9*	
	문화적삶	○ 1,600만 가구가 문화가족 인정받음	56.5	66.5
	환경	○ 1천개이상의 식수사업 ○ 500개의 쓰레기처리장 및 1,200개의 생활 하수 처리	26.8	37.7
5. 정치 체계	정치사회 체계		68.2	79.5
	치안 및 사회질서		91.0	94.5

* 자료가 없는 것은 출처에 기술되지 않은 것이고, * 표시가 된 %는 다른 자료를 이용하여 2013년 기준을 인용한 것임
출처 : MARD(2014), NTP-NRD 2016-2020 계획(안)

고 있어, 1개 면당 평균 10개 기준(2010년 당시는 5.38개)을 달성하고 있는 것으로 보인다(Nguyen Do Anh Tuan, 2015). 지역별로는, 19개 기준을 모두 충족한 면은 평야지대 및 경제수준이 높은 지역으로 나타나고 있어, 면의 소득수준과 밀접한 관계가 있는 것으로 분석된다.

이와 관련하여 농업농촌개발부는 신 농촌개발사업의 1단계 목표 기간인 2015년 말까지는 전국적으로 5개 현 및 1,800개 면 (20%)이 기준을 충족하고, 1,527개 면 (17.33%)이 15~18개 기준을, 600개 면에서 5개 미만의 기준을 충족할 것으로 예측하고 있다.

3.3. NTP-NRD 추진에 따른 문제점

2011년부터 신 농촌개발사업이 본격적으로 실천된 후 3년 동안 사업의 핵심이라 할 수 있는 기준(criteria) 설정의 문제가 제기되기 시작하였으며 실천하는 동안에도 다양한 문제들이 나타났다. FAO(2014)와 같은 공여기관과 Rudergren(2012) 등이 주로 기준의 비 탄력성, 인프라 중심, 평가와 모니터링 등과 같은 사업의 특성과 체계에 문제를 제기하고 있다면, 이 사업을 계획하고, 추진하고 있는 베트남 정부에서는 예산의 부족, 주민 참여의 부족 등 사업의 실천과정에서 나타난 문제점들을 지적하고 있다. 이를 보다 구체적으로 살펴보면 다음과 같다.

3.3.1. 기준 적용의 비 탄력성

기준 적용의 비 탄력성은 국가가 설정한 19개 기준이 다양한 농업의 생태적 특성과 사회경제적 수준의 차이를 보이는 지역의 조건(특히 산간, 오지 및 소수민족 지역)을 반영하지 못하고 있음을 의미하며, 또한 일부 지역의 경우 기준 충족을 위한 수준이 매우 높게 설정되었다는 것이다. 이에 대해 베트남 정부에서는 2013년 2월 (Directive No, 342/QD-TTg)에 19개 기준 중 일부(농촌시장, 소득, 노동구조, 교육, 의료보장)에 대한 기준내용을 변경하였으나, 지역별 기준 충족의 수준을 완화하지는 않았다.

3.3.2. 인프라 중심의 사업 내용

설정 기준 19개 중 많은 부분이 인프라 건설에 초점을 두고 있고, 소득증대 또는 빈곤감소와 관련된 기준은 극소수라는

점이다. 그 결과로 인프라개선 중심 사업에 막대한 예산이 소요되고 있는 실정이고, 사업의 유지 관리를 위한 예산이 활용되지 않고 있다는 점이 지적되고 있다.

3.3.3. 평가와 모니터링

이 사업 관련 각종 법령 및 지침에서는 결과중심 평가를 도입한다는 것과 평가와 모니터링을 어느 부서에서 담당할 것인가를 지정되었을 뿐, 실제로 사업의 진도 및 성취 수준의 질에 대한 현장 확인이나 점검 등을 어떻게 수행할 것인가에 대한 언급은 없는 실정이다. 즉, 지방에서 중앙으로의 보고와 승인체계에 대한 방법은 상세하게 기술되어 있으나, 평가와 모니터링 과정에 수반되는 교환 찾기(사업추진의 효율성, 효과성, 창의성, 전파되어야 할 성공사례, 지방단위 조정위원회 및 관리팀의 활동 상황 등)나 사업 실시에 따른 영향평가 및 과정적 요인(관계자의 능력 형성, 개선 정도 등)에 대한 평가가 이루어지지 않고 있다.

특히 IPSARD(2014)의 발표 자료에서는 이 사업의 결과를 평가하는 방식이 지역마다 비 일관적이고 서로 다르게 나타나고 있음을 지적하고 있다. 이는 기본적으로 기준 충족을 위한 지표의 불완전성에 기초하는 것이라 할 수 있는데, 치안 및 안전질서, 정치사회조직, 효과적인 협동조합 운영 등에 대한 평가가 대표적인 불완전한 지표라 할 수 있다.

3.3.4. 예산 확보

예산 확보의 문제는 거의 대부분의 문헌에서 언급할 정도로 사업추진의 제한 요인이라 할 수 있다. 예산과 관련된 문제는 당초 Decision No.800/QD-TTG에서 의도한 대로 자금원별로, 특히 정부 예산 및 기업의 투자가 제대로 이루어지지 않았다는 것이다. 물론 정부에서는 자금조달을 위해 정부채권을 발행하는 등의 노력을 기울였으나, Luan(2013)의 연구에서는 투자기획부(MPI)의 보고서를 인용하여 2011-2015년 동안 중앙정부의 예산은 대략 568백만 달러 정도로 전체 필요 예산의 11%만을 확보하고 있음을 지적하고 있고 있다. 이 금액은 2011-2013년 3년 동안 중앙 및 지방정부 예산을 56개 성(7개성은 자체 조달)으로 나눌 경우, 평균 3년간 41백만 달러 정도만 투자된 셈이다. 한편, 기업의 투자 기여가 낮은 이유로서 경기침체를 원인으로 보고 있으나, 사실상 농업 및 농촌개발을 위한 투자 인센티브의 부족이라 할 수 있으며, 국가가 설정

한 19개 지표에서도 기업이 직접적으로 참여할 수 있는 분야가 제한되어 있다고 할 수 있기 때문이라고 볼 수 있다.

반면에 정부의 정책자금을 포함한 융자/신용 기여율이 당초 기대했던 것(30%)보다 훨씬 높은 48.4% 정도로 높아졌는데, 이는 농가에 대한 부채압력으로 존재할 우려가 있을 것으로 판단된다.

3.3.5. 주민참여와 인센티브 부족

NTP-NRD 사업에 대한 주민참여는 크게 자본, 노동, 토지의 기여 및 계획수립에서의 의견 제시 등의 방식으로 이루어지고 있다. 하노이 지역 5개 면과 남부 2개 섬마을 및 해안 1개 마을 등 200명의 주민들을 대상으로 주민참여를 연구한 Trang 등의 연구결과(2014)는 이 사업에 대한 주민참여에 대한 의결과 참여가 낮은 원인을 ① 주민들은 NRD 프로그램이 자신과 가족 및 면에 실질적인 혜택을 줄 것이라는 점을 확신하게 될 때 프로그램에 참여하겠다는 의견이 피력하고 있으며, ② 주민참여와 자조적 활동이 이루어지지 않는 이유는 계획 수립에 있어서 의견이나 아이디어를 제공하여도, 그 수용 여부를 알지 못하기 때문이라는 응답이 높았고, ③ 응답자의 25% 정도는 주민들의 자본, 노동력, 토지 등의 자본기여에 있어서 투명성과 민주적 방식이 결여되어 있다고 응답하고 있으며, ④ 또한 약 18%의 주민들은 자신들의 자본 기여가 월례회의 또는 마을 계서판에 게시되어 있다고 응답함으로써, 주민들의 기여에 대한 사후 인정에 대한 요구가 높은 것으로 나타나고 있으며, ⑤ 주민들의 55%는 자본보다는 노동력으로 사업에 기여하고자 하고 있으며, 80% 이상은 토지를 기여하고 싶지 않다는 의견을 지적하고 있다.

결국 이 사업에 대한 주민들의 참여부족은 크게 ① 면이라는 사업추진 단위와 자신들이 거주하는 마을과의 부정합성에 따른 직접적인 수혜의 부족, ② NTP-NRD에 대한 정확한 이해 부족, ③ 주민기여에 대한 보상이나 인정 등 인센티브의 부족, ④ 계획수립에서의 주민 의견 반영과 피드백의 부족 등에서 비롯된다고 요약할 수 있다.

3.3.6. 사업 관계자의 역량과 낮은 관심

NTP-NRD의 교육과 훈련은 Joint Circular No.26/TILT-BNNPINT-BKHDT-BTC (2011.6.13.)의 제13조에 기술되어 있는데, 중앙에서 말단 수준까지 사업에 관련된 공무원 및 주민

에 대한 교육 및 훈련의 주관부서는 농업농촌개발부이며, 훈련내용 및 교육자료 개발, 훈련실시를 맡게 되어 있다. 이 지침에 따르면, 2012년까지 NRP-NRD와 관련된 모든 주체(공무원, 당, 기업 및 협동조합 대표, 주민)에 대해 100% 교육을 완료하는 계획을 가지고 있다.

사업관계자에 대한 교육과 훈련이 이루어졌음에도 불구하고, 특히 지방정부 공무원의 역량과 실천 기술이 낮은 것으로 평가되고 있으며, 결과적으로 계획수립의 대부분을 컨설팅 기관에서 담당하게 되는 현상을 초래하게 되었다. 또한 조국 전선, 여성연맹, 농민연맹, 청년연맹, 재향군인회와 같은 대중정치조직도 각자 역할을 부여받았으나, 실질적인 참여는 이루어지지 않고, 홍보를 위한 캠페인 활동에 중점을 둔 것으로 지적된다.

3.3.7. 기타

이외에도 사업대상 면의 선정에 있어 기준충족이 용이한 면을 선정함으로써 사업 대상지역과 그렇지 않은 지역과의 성장격차로 인한 불평등성 초래되고 있다는 지적이 있다. Luan(2013)은 이에 대해 많은 성에서 목표연도의 기준, 즉 2015년 20%, 2020년 50%의 면을 정하여 사업을 시행하고 있는 실정이고, 중앙정부의 예산을 선정된 면에만 투자하거나 사업대상 면을 사전에 선정하여 집중 투자함으로써 불평등성이 우려되고 있음을 지적하고 있다.

또한 농촌개발 분야의 핵심이라 할 수 있는 농촌주민의 소득 증대를 위한 생산-가공-소비를 연결하는 value-chain 정책이 미흡하여, 소득 및 농업계획이 주로 농업생산에 초점을 두고 있다는 지적이 있는데, 이는 토지법, 정부 예산법, 기업투자촉진법 등 관련 정책의 시행이 동시에 이루어지지 않고, 시기가 적절하지 않는데서 비롯된다고 할 수 있다.

4. 결론

베트남의 새 농촌개발 운동은 국가가 야심차게 계획하고, 실행하고 있는 전국 대상의 농촌개발 사업이다. 2011년부터 2020년까지 각 5년 동안 2단계로 진행되는 이 사업은 1단계 사업이 종료된 상태에서 2단계 사업을 진행하기 위한 교훈을 찾고자 하고 있다. 이 사업은 본격적인 추진을 하기 전에 우리나라의 새마을운동을 기반으로 시범사업을 실시하여, 마을

단위 농촌개발 운동의 가능성을 탐색하였고, 성과를 측정하기 위한 5개 영역의 19개의 국가 기준과 39개의 측정 지표를 설정하였다. 그럼에도 불구하고, 2009-2011년 동안 전국의 11개 면을 대상으로 시범사업이 전개되는 동안, NTP-NRD 프로그램이 발표된 관계로 시범사업의 교훈이 계획단계보다는 실행 단계에서 수정, 보완되어 결과도 보이고 있다.

이 사업은 국가가 설정한 19개의 기준을 충족하게 되면, “현대적 사회경제 인프라, 적절한 경제구조, 성장산업 및 서비스와 연계된 농업발전, 풍요로운 문화와 민족 정체성을 가진 안정적 농촌사회, 주민의 지식 및 정보 개선, 생태적 환경의 보전, 당 이념하의 정치적 체계가 강화된 농촌지역의 발전”을 달성할 수 있다는 목적-수단적 관점에서 접근되고 있기 때문에, 사실상 기준에 제시된 지표가 핵심적인 요소라고 할 수 있다.

이 연구에서는 기본적으로 NTP-NRD의 개요, 1단계 기간 동안의 성과와 문제점을 살펴보았는데, 특히 사업목적과 기준 및 지표와의 관계에서 개선 또는 보완이 요구되는 사항을 다음과 같이 제시하고자 한다.

첫째, 사업목적 진술문과 기준과의 관계는 형식적으로는 목적-수단이란 논리로 구성되어 있다. 그러나 목적 진술문 자체가 바람직한 농촌 공간의 특성을 나열적으로 기술되고 있기 때문에 목표 달성 여부를 측정하기가 어려운 상황이다. 결국 19개 기준과의 관계가 정합성이 떨어진 것으로 판단되기 어렵고, 어느 면에서는 기준 충족 여부가 사업의 목적이 되는 현상을 보이고 있다. 특히 국가기준 19개는 우리나라 새마을 운동의 초기 당시 전국의 마을을 8개 주요 지표(안길, 농로, 소하천, 농업용수, 농업기계, 협동조합, 마을기금, 농가저축)의 충족 수준에 따라 기초-자조-자립(1980년부터는 자립-자영-복지마을로 구분)마을로 구분한 방식(정지웅과 최상호, 1983: 452-455)과 유사한데, 베트남에서는 마을을 유형화하여 지원을 차별화하는 방식보다는 전체 19개 기준의 충족을 요구하고 있는 실정이다.

둘째, 사업의 목표를 2단계로 구분하고 진행하고 있는데, 특히 1단계 기간 동안 19개의 기준을 모두 충족한 면에 대한 후속 조치 또는 발전방향에 대한 대책이 마련되지 않은 것으로 보인다. 이는 결국 이 사업이 목적 진술문에 진술된 바람직한 농촌사회의 모습을 정태적으로만 기술하고 있다는 것과 기준 충족이라는 수단이 목적이 되어 버리는 결과를 초래하고 있다고 할 수 있다.

셋째, 19개의 기준을 충족하기 위한 39개의 지표 구성에 변

화가 필요하다. 지표는 분명한 산식에 기초하여 성과를 측정할 수 있어야 하는데, 현재 제시된 일부 지표는 계획을 주민의 참여 없이도 물리적 인프라만 구축되어도 달성이 가능한 것들이 포함되어 있다. 특히, 박승우 외 3인(2015: 131)이 지적한 바와 같이, 산출(output)만이 강조되고, 주민의 삶의 질이나 태도의 변화와 같은 근본적인 변화를 나타내는 결과(outcome)에 대한 지표가 개발되어 있지 않다. 이러한 점은 새마을 운동 당시 마을 유형화 기준에 사용된 8개의 지표가 객관적(물리적) 지표였던 것과 유사하다.

넷째, 지표의 기준을 달성하기 위한 실행 단위의 조정이 필요하다. 현재는 사업의 실행 단위가 면 단위로 되어 있기 때문에, 충족기준이 되는 인프라 설치 기준도 면으로 되어 있다. 그러나 특히 환경과 관련된 일부 지표(폐기물 처리, 공동묘지 계획 등)는 보다 광역화된 단위에서 추진되어야 할 특성을 가지고 있음에도 불구하고 면 단위 수준에서 기준이 설정되어 있다. 또한 일부 지표들은 마을이나 개인 단위에서 실천되어야 할 요소들이 반영되어 있다. 이러한 지표 실행단위의 혼재는 결국 사업에 대한 주민의 참여를 저해하거나, 사업의 완성도가 높지 않은 상태에서 기준을 충족시키는 결과를 가져오는 것으로 보인다.

그럼에도 불구하고, 이 사업은 전국적 차원에서 사업 진행 타당성을 검증하기 위해 시범사업을 먼저 전개하는 단계적 접근을 취한 점은 바람직한 접근이라고 평가할 수 있을 것이며, 전국적 차원에서 정부 각 부처가 참여하는 농촌개발 사업을 전개하는 국가가 거의 없다는 점에서 이 사업의 성패에 대한 지속적인 관심이 필요하고, 이 사업의 교훈을 찾고자 하는 노력은 향후 지역사회개발에 기여를 할 수 있을 것으로 본다.

참 고 문 헌

1. 고순철(2002). 지속가능한 지역사회 개발의 개념과 접근과제. *한국농촌지도학회지*, 9(2), 147-160.
2. 박승우 외 3인(2015). *베트남 미래지도자 역량강화 사업: 새마을운동 한-베 공동정책연구 최종보고서*. 영남대학교.
3. 베트남 농업농촌개발부 (2013). 새 농촌개발 전략에 대한 국가 기준표 세부 이행안내. Circular (Draft) / TT-BNNPTNT. 서울: 한국국제협력단.
4. 부이 테 흥 · 김성수 (2004). 베트남의 지역사회산림 자원 관리상황. *한국농촌지도학회지*, 11(1), 209-216.

5. 이민수(0000). EU의 농촌개발사업 평가체계와 시사점. *농촌지도와 개발*. 21(3). 271-305.
6. 정기환 · 최찬호 · 고순철(2015). *베트남 NTP/NRD 사업 자문보고서*. 서울: 한국국제협력단.
7. 정지용 · 최상호(1983). *지역사회개발론*. 서울: 선일문화사.
8. 지성태(2014). 농업분야 국제개발협력 우량사업 발굴을 위한 접근법 연구. *농촌지도와 개발*. 21(3). 181-214.
9. 한국국제협력단(2013.7.3). *베트남 새농촌개발전략(NRD) 조사보고서*. 미발간 문서. 서울: 한국국제협력단.
10. Central Steering Committee for NRD's Pilot Model Development (2012). Assessment for 11 pilot communes new rural development program (2009-2011). <http://www.google.com> 2014.12.18. 접속(key word: NTP-NRD).
11. DCRD-MARD. (2013). New rural development: 3 years' achievement, difficulties and challenges. MARD PPT 자료. Hanoi, Vietnam.
12. Ethnic Minority Working Group(no date). The National Target Program on New Rural Development and ethnic minority issues. <http://www.google.com> 2014.12.18. 접속(key word: NTP-NRD).
13. FAO (2011). *Technical assistance to the coordination and implementation of the NTP on the New Rural Development*. Roma: FAO.
14. FAO (2014). *New rural development in Vietnam: From field to policy*. Roma: FAO.
15. Rudengren, J., Huong, N. T. L., & von Wachenfelt, A. (2012). *Rural development policies in Vietnam: Transitions from central planning to a market economy*. Institute for Security and Development Policy. Roma: FAO.
16. Joint Circular No. 26/TTLT - BNNPTNT - BKHDT - BTC.(2011.6.13.). Guiding some contents of the implementation of Decision No.800/QD-TTg. Ministry of Agriculture and Rural Development-Ministry of Planning and Investment-Ministry of Finance. Technical Report. Hanoi, Vietnam.
17. KOICA. (2000). *A pilot study on the Rural Saemaul Undong in Vietnam: an introduction to the Vietnamese Model of Rural Saemaul Undong*. prepared by Chung Ki Whan in collaboration with the staff of NIAPP. Seoul: KOICA.
18. Ministry of Agriculture and Rural Development (2014). *Outline plan for implementing the National Target Program on New Rural Development in the Period 2016-2020*. Hanoi. Vietnam.
19. Nguyen Ao Anh Tuan (2015). NRD 건설을 위한 새로운 접근. 2015.1월 IPSARD PPT 자료. Hanoi, Vietnam.
20. Nguyen Ngoc Luan (2013). Study Korea's experiences on community and rural development to apply for Nong Thon Moi in Vietnam. <http://www.google.com> 2014.12.18. 접속(key word: NTP-NRD).
21. Prime Minister Decision No.800/QD-TTg (2010). Approving the National Target Program on building a new countryside during 2010-2020. Technical Report. Hanoi, Vietnam.
22. Statistical Publishing House(2014). *Statistical yearbook of Vietnam 2013*. Hanoi, Vietnam.
23. Syden, Reach & Lee, Minsook (2016). Development of Agricultural Cooperative in Cambodia. *Journal of Agricultural Extension & community Development*. 23(2). 195-210.
24. Tang Minh Loc (2013). New rural development: Approaches and 3 years' achievement. 2013.5월 MARD PPT 자료. Hanoi, Vietnam.

Received 05 November 2016; 1st Revised 21 November 2016;
2nd Revised 30 November 2016; Accepted 13 December 2016



Dr. Soonchul Ko is a Professor of Department of Regional Development, Hyupsung University. His main research areas are on international community development and agricultural extension programs.
Address: 72 Choiruback ro, Bongdam-up, Hwasung city, Gyeonggi-Do, Korea
E-mail) kosc@uhs.ac.kr
phone) 82-31-299-0829

(부록) NTP-NRD 지표의 충족기준 및 산식

기준	충족 조건
1. 계획	<ul style="list-style-type: none"> ○계획 작성 및 해당 권한기관의 심사승인 여부 ○계획안의 공개 ○인프라 관리 및 주택관리 규정
2. 교통	<ul style="list-style-type: none"> ○면간 도로 : AH 수준 및 2대 트럭(2.5톤 이하) 역도 ○면과 마을 도로 : A 수준 및 2대 트럭(2.5톤 이하) 역도 ○마을 내부 도로 : A 수준 및 1대 트럭(2.5톤 이하) 역도 ○농로 : A 수준 및 1대 트럭(10톤 이하) 역도 ※ 교통부 규정은 AH, A, B, C 수준으로 구분되며, 각각 표장을 위한 세부적인 사양이 다르게 설정되어 있고, AH 수준이 가장 높음
3. 관개	<ul style="list-style-type: none"> ○생산 및 일상생활에 요구되는 기본 관개체계 : 80% 이상의 효과, 정상적 기후에서 85%의 물 공급 및 배출, 건축물 및 인프라에 대한 관리기관의 지정과 점검활동 ○관개수로의 콘크리트 시설 수준 ※ 해안, 섬, 댐 설치지역, 간척 지역은 제외 ※ 관개 체계가 없는 마을 및 콘크리트 공사 대상이 아닌 지역은 달성으로 인정
4. 전기	<ul style="list-style-type: none"> ○전기시스템 : 변압소, 송압 및 하압 전기선, 전기계량기 등 포함 ○안전한 공급 : 평일 공급 가능
5. 학교	<ul style="list-style-type: none"> ○교육부 기준 충족 : 유치원은 레벨 1, 초등학교는 레벨 1, 중등학교는 국가기준
6. 문화 시설	<ul style="list-style-type: none"> ○문화회관 및 스포츠시설 구축 ○문화회관 및 스포츠 시설 갖춘 마을 비율 ※ 기준 문화회관이나 소수 민족의 Rong 집이 기준을 충족하면, 마을회관으로 인정
7. 시장	<ul style="list-style-type: none"> ○건설부 기준 충족 ○운영 및 관리 : <ul style="list-style-type: none"> - 관리팀이 있고, - 면 인민위원회에서 규정을 정하고 공개적으로 게시하며, - 정확한 계량을 위한 표준저울이 1개 이상 있고, - 판매물건 및 가격 등이 게시되어야 하고, - 법률로 규정된 판매금지 물건이 없어야 함
8. 우체국	<ul style="list-style-type: none"> ○최소기준의 정보통신 서비스 대리점 1곳 설치 ※ 섬의 경우, 주민 200명 이상일 때 대리점 설치 적용 ○면 내 마을의 30% 이상인터넷 인프라 설치 및 가구의 10% 이상이 인터넷 활용
9. 주택	<ul style="list-style-type: none"> ○폐가 또는 임시 주택이 없음 ※ 임시주택 : 5년 이하 내구성, 화재에 취약한 자재, 면적 부족 및 화장실 불비 주택 ○건설부 기준 농촌주택 기준 충족 : <ul style="list-style-type: none"> - 면적 24㎡ 이상(화장실, 부엌 제외) - 10년 이상의 내구성 - 부엌, 화장실, 전기와 식수 시설 구비 - 민족 및 지방의 문화에 다른 건축 및 디자인
10. 소득	<ul style="list-style-type: none"> ○1인당 연평균 소득=(총수익-생산비용)/가족 성원 수 - 총수익= 농업소득+비농업소득+이전소득 - 사회적 지원, 전기세 지원, 자산 판매, 저축은 소득에서 제외 ※ 현의 통계사무소 지침에 의해 면에서 조사하고, 그 결과를 현에서 검토하여 인정하여야 함
11. 빈곤 가구	<ul style="list-style-type: none"> ○농촌의 빈곤가구 기준 : 1인당 월 400,000 동(약 20\$) ※ 현의 인민위원장이 면의 조사결과를 승인함
12. 노동 구조	<ul style="list-style-type: none"> ○정기 취업 기준 : 생산연령대의근로자가 면에 등록하여 거주하며, 주35시간 또는 월 20일 활동하는 것
13. 생산 조직	<ul style="list-style-type: none"> ○합작사(협동조합)이 최소 1개가 효과적으로 운영되거나, 전체의 50%가 효과적으로 운영되어야 함 ○가구의 30% 이상이 합작사 및 합작조의 회원이어야 함 ※ 협동조합의 효과성 : <ul style="list-style-type: none"> - 2012년 개정 협동조합법에 의해 설립되고, 운영되며, - 관개/농자재/종료/농약/판매 등에서 최소 3가지 서비스를 운영하고, - 지속적인 이익을 내어야 하고, - 자본이 매년 3% 이상 증가하고, - 면 인민위원회의 승인을 받아야 함 ※ 합작조 : 관련 의정서 및 규정에 의해 설립, 운영되고, 승인된 수익 경영사업을 수행함
14. 교육	<ul style="list-style-type: none"> ○중등교육의 보편화 : 연간 졸업생 비율이 90% 이상(빈곤 면은 70%)이고, 15~18세 청소년의 중등학교 졸업비율이 80%(빈곤 면은 70%) 이상 ○정규 훈련 농촌근로자 : 단기 및 장기 직업훈련과정을 받고, 증명서를 받은 자
15. 의료 보장	<ul style="list-style-type: none"> ○의료시설은 보건부의 기준에 맞고, 승인이 되어야 함 ○의료보험 가입비율 = 의료보험가입자 수/면 전체 인구 ※ 의료보험은 정부 지원 보험, 의무 보험이나 임의 보험 포함
16. 문화 적 삶	<ul style="list-style-type: none"> ○면 내 마을 중 70%가 문화마을로 인정되고, 그 지위가 3년 유지될 때, 문화 면으로 인정 ※ 문화마을 : 범죄, 마을의 안전, 유희 및 혐오 시설, 주민 간 불화 등을 매년 조사하여 해당사항이 없을 경우 문화마을로 인정함

<p>17. 환경</p>	<p>○ 깨끗한 식수: 정수과정을 거치거나, 정수과정을 거치지 않더라도 무색무취로 건강에 영향을 주는 성분이 들어가지 않아 끓인 후 마실 수 있는 물 북쪽 산간 및 Thay Nguyen : 상수 가정 80% 중에서 깨끗한 식수 사용 가정 45% 홍강 평야, 동남부, 구룡강 평야 : 상수 가정 90% 중에서 깨끗한 식수 사용 가정 50% 북중부 및 남중부 해안 : 상수 가정 85% 중에서 깨끗한 식수 사용 가정 50%</p> <p>○ 면의 친환경 개발 환경을 오염시키는 경영 생산업체가 없음 * 경영생산 업체가 생산 및 가공과정 중에 배출한 폐기물, 폐수, 악취, 매연, 소음 등이 자원환경부가 지정한 기준을 초과하지 않으면, 환경기준을 충족한 것으로 인정 마을에 공동 쓰레기장이 있고, 수거 및 처리 서비스 팀이 있음 해당되는 경우, 호수는 친환경적으로 관리 100%의 가정에서 쓰지 않는 정원이 없고, 울타리가 개선되고, 골목이 깨끗하여야 함</p> <p>○ 환경오염 활동이 없음 가정마다 목욕실, 화장실, 식수저장시설, 위생 처리된 농장 및 헛간 중 3개의 시설을 보유하여야 함 폐기물 및 폐수 수거 및 처리 · 각 가정에서 공기와 주변 식수를 오염시키지 않도록 생활 폐기물, 하수 처리 시스템을 가지고 있음 · 면/마을주민 거주 지역에 공동배수 시스템 보유 · 면/마을에서 쓰레기를 수거하고, 공동 쓰레기장에서 처리함</p> <p>○ 공동묘지 계획이 있고, 이에 따라 관리됨 마을 / 면/ 면 클러스터별로 공동묘지 계획이 현 인민위원회에서 승인한 인프라 계획에 포함되어야 함 공동묘지 세부 계획 및 관리 규정(묘지 면적과 구역, 관리자 지정)이 있어야 함 집 주변에 매장하는 풍습이 있는 곳에서는 면 인민위원회에서, 공동묘지 매장 또는 화장을 홍보하여야 함</p>
<p>18. 정치 사회 체계</p>	<p>○ 다음의 4가지 수준을 충족하여야 함 - 면 공무원은 100% 내무부 규정의 기준을 충족하여야 함 · 학력 : 평야 및 도시지역은 고교졸업, 산간 및 섬 지역은 중학교 졸업 이상 · 전문경력 : 업무와 관련 된 전공 2년제 중급학교 졸업장 · 컴퓨터 수준 : A 급 이상 자격증 소지 · 소수민족지역 근무자: 최소한 1개의 소수민족 언어 능통 · 임용 후 정치이론과 국가관리 과정에 참여 · 면 군대장과 공안장이 전문 법률 규정에 기재된 기준을 마련하여야 함 · 현급 공산당은 매년 "청렴한 공산당 조직"에 대해 표창을 수여하여야 함 · 현 인민위원회는 "청렴한 면"에 대해 표창을 수여하여야 함</p> <p>- 규정에 의한 기본 정치조직이 있음 · 공산당, 정치사회단체(조국전선, 호치민 공산청년단, 여성연맹, 농민협회, 재향군인회)가 있음 - 면 에 청렴한 공산당원 및 정부가 있음 - 면 의 우수한 사회정치 조직이 우수 표창을 받음</p>
<p>19. 치안 및 사회 질서</p>	<p>○ 다음의 5개 수준을 충족하여야 함 - 반정부, 경제파괴, 불법 선교, 장기간 많은 주민들의 고소활동이 없음 강도, 절도, 도박, 마약, 성매매와 같은 사회적 문제를 통제하거나 그 빈도가 감소되어야 함 주민에 의한 심각한 형사사건, 교통사고, 화재가 없음 현 인민위원회에서 안전한 정치·사회 마을로 인정됨 면 공안에 대한 우수표창 이상 수여</p>

자료: 한국국제협력단(2013). 베트남 새농촌개발전략(NRD) 조사보고서를 기초로 재작성.