

정주형 역사경관 보전에 대한 주민과 방문객의 인식 연구 - 산청 남사마을과 함양 개평마을을 대상으로 -

A Study on Perception of Conservation of Settlement Historical Landscape - Focused on the village in Sancheong and Hamyang -

정연승* 강석진** 고영훈*** 김석철****

Jung, Yeon-Seung Kang, Seok-Jin Ko, Young-Hoon Kim, Seok-Cheol

Abstract

Historical and cultural heritage provides a clue to reflect on the life of the era. Views of traditional village are the thing which can show us the life style and value of our ancestors and must be conserved as the values and traditional culture. Traditional village that has the historical value and descended to this day by adapting to environmental and social changes with the strong continuity is a part of the value of the residents' life and should be conserved with the physical environment, community and quality of the inhabitants' life. Therefore, this study is to analysis the difference of perception and the cause regarding conservation of the historical landscape and how the landscape influences on the residents and visitors. Based on those things, this study is to ultimately introspect importance of the residents' participation and meaning of the difference of perception about conservation of the historical landscape.

주요어 : 경관보전, 정주, 역사경관, 전통마을, 설문조사, 인식분석

Keywords : Landscape conservation, Settlement, Historical landscape, Traditional village, Questionnaire, Recognition analysis

1. 서론

1.1 연구의 배경 및 목적

역사경관은 시대의 삶을 되돌아 볼 수 있는 단초(端初)를 제공한다. 오래된 지역의 문화유산은 역사의 긴 프로세스 속의 여러 단면을 보여주는 창구역할을 하는데, 특히 정주형(定住形) 역사경관인 전통마을¹⁾은 자연과의 조화 속에서 전통문화에 대한 가치관과 전통적 삶의 방식들을 지켜온 보전해야 될 대상이다.

역사적 가치를 지니면서 현재까지 거주활동이 이어지고 있는 정주형 역사경관인 전통마을의 경우, 주민들의 삶 자체가 보존되어야 할 가치의 일부이므로 물리적 환경 보전과 함께 지역공동체 유지를 통하여 궁극적으로 삶의 질을 높이는 것을 목표로 관리되어야 한다²⁾. 또한 마을경관 보전은 국가정책에 의하여 일방적으로 진행되는 ‘객체적인 과정(Top-down)’이 아닌 역사경관에 관련

된 사람들의 생각과 적응에 따라 변화되고 형성되는 ‘주체적인 과정(bottom-up)’으로 이해되어야 한다³⁾.

이를 고려하여 본 연구에서는 정주형 역사경관을 가진 전통마을의 주민과 방문객을 대상으로 경관 보전에 대한 설문 및 현장조사를 통해서 실제 대상지의 경관이 어떻게 주민과 방문객에게 작용하는지를 분석하고자 한다. 이를 바탕으로 본 연구는 궁극적으로 정주형 역사경관 보전에 있어서 주민참여의 중요성과 경관보전에 대한 인식 차이를 통한 접근방식이 갖는 의미를 성찰해보고자 한다.

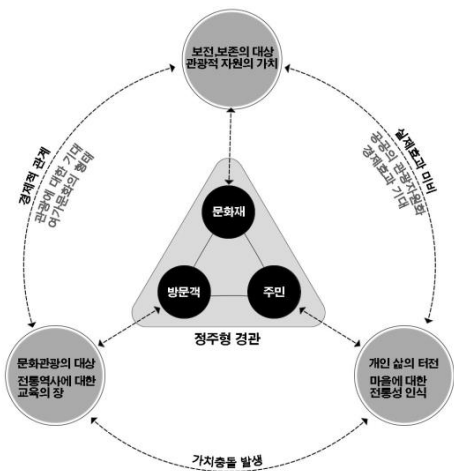


Fig. 1. Relationship of subjects related to village

* 정회원, 경상대학교 건축공학과 석사과정
** 정회원, 경상대학교 건축학과 부교수, 공학연구원 책임연구원 (Corresponding author : Department of Architecture, Gyeongsang National University, cpted@gnu.ac.kr)
*** 정회원, 경상대학교 건축학과 교수, 공학박사
**** 정회원, 건축사, (주)지에스김석철건축사사무소

- 1) 정주형 역사경관인 마을을 지칭하는 용어는 전통마을, 역사마을, 민속마을 등으로 다양하게 쓰이고 있으나 본 연구에서는 전통마을로 통일하여 사용하기로 한다.
- 2) 강현미·박소현, 역사마을의 참여형 보존관리계획을 위한 제도적 접근방식에 관한 연구, 대한건축학회논문집, 27(3), 2011, pp.241-252

- 3) 강동진, 정주형 역사환경 보전방법론 설정-전통마을을 중심으로, 대한국토계획학회논문집, 32(4), 1997, pp.161-194.

1.2 연구의 범위와 방법

본 연구는 ‘역사적 유산을 가진 정주형 역사경관이 관광화됨에 따라 마을경관은 어떻게 보전되고 있는가?’, ‘정주형 역사경관 보전에 대한 주민과 방문객의 인식은 어떠한가?’와 같은 문제의식을 바탕으로 진행되었다.

대상지는 마을 내 문화재를 포함하면서 사람들이 거주하고 있는 전통마을 중 자연중심(각성마을)의 민촌(民村)과 혈연중심(씨족마을)의 반촌(班村)의 특성을 모두 가지고 있는 산청군 남사마을과 함양군 개평마을로 선정하였고, 다음의 과정을 통해 연구를 진행하였다.

1) 문헌조사에서는 정주형 역사경관의 개념을 정립하고 대상지 경관을 파악하기 위하여 선행된 역사경관 관련 보고서 및 논문 등을 분석하였다.

2) 현장조사에서는 선행연구를 통하여 도출한 체크리스트를 바탕으로 대상지를 분석하였다.

3) 자료정리와 해석, 통계분석에서는 기술통계, 독립표본 T검정, IPA분석 등을 통해 유의미한 결과들을 도출하였다.

4) 결론에서는 각 경관의 유형별 보전방향 및 방법을 제시하였다.

2. 일반적 고찰

2.1 정주형 역사경관의 개념

강동진(1997)의 연구에 의하면 정주(定住)는 기본적으로 한정된 공간 속에서 여러 가지 생업에 종사하고 생활한다는 개념으로, ‘정주형 역사환경’은 강한 지속성을 바탕으로 주어진 환경 및 사회조건에 각기 다른 양상으로 적응해 온 어느 정도 보전가치가 있는 면(面)으로 형성된 대상을 말한다. 이러한 시각 속에서 정주형 역사경관에 대한 개념은 물리적인 형태와 문화적인 형태가 분명하게 연관된 하나의 지역 또는 경관이며, 구성요소들은 형태와 기능 측면에서 긴밀히 연결되어 전체로서 다른 환경과 구별되는 특성을 나타낸다. 또한 시간이라는 변화 요소에 의해 발전, 소멸, 대체의 과정을 밟는 유기체적인 특성을 가지므로 역사경관은 ‘있는 것이 아니라 이루어지는 것’이며 과거에서 현재를 거쳐 미래에도 계속될 인간과 자연간의 상호작용의 복합적 결과라 볼 수 있다. 따라서 정주형 역사경관은 건축물, 유적, 민속, 전통체험, 자연 등의 요소들이 복합된 것이다. 고유의 역사적인 의미를 가지며, 생활 및 산업 활동의 장소이자 지역 역사를 인식하는 활동 장소로 존재하는 속성을 가지며 인간의 생활환경이라는 점에서 미래환경 재창조의 원동력이 될 수 있는 잠재력을 가지고 있다.

즉, 정주형 역사경관이란 문화적 정체성, 고유성, 다양성을 유지하며 시간의 흐름 속에서 자연과 어울리며 공동체적 삶을 향유해 온 정주환경으로, 경제, 사회, 문화적 역량이 종합적으로 어우러진 전통적 문화경관이라 할 수 있다⁴⁾(성기진, 2012).

4) 성기진, 정주유산의 보존관리 쟁점 및 개선방안에 관한 연구, 서울대학교 석사학위논문, 2012, p.15

2.2 선행연구 분석

전통마을 경관을 대상으로 한 선행연구는 경관의 보전, 유형화, 경관계획수립, 관리 등 여러 분야에서 진행되고 있는데, 본 연구에서는 경관보전 방법론에 관한 연구와 경관 관련 주체들의 인식 분석에 관한 연구를 토대로 분석하였다.

강동진(1997)은 국내외 연구를 분석하여 보전의 개념정립과 보전의 과정을 단계별로 정리하여 보전방법론을 제시하였다.

신상섭 외 2인(2002)은 전통마을이 개별적으로 가진 역사경관의 가치를 파악하고 보존관리 실태를 비교분석하였으며, 우성택(2008)은 전통마을의 보전에서 발생하는 공공(행정기관)과 민간(주민)의 인식차이를 분석하여 주민의 삶 배려, 행정기관과 주민의 원활한 의사소통, 마을의 미래상 설정, 주민역량 향상을 위한 주민 수 증가가 필요하다는 결론을 도출하였다.

이주옥 외 1인(2011)은 마을 상업화 및 관광지화의 문제점을 규명하고 보전체제와 주민의 갈등, 보전의 개념과 방향에 대한 사회적 합의가 부족함을 지적하면서 한국과 중국의 사례비교를 통해 보전의 개념을 정립하였다.

성기진(2012)은 정주유산 내에서 발생하는 거주자의 요구와 유산보존 사이의 가치충돌이 보존관리의 쟁점임을 인식하고, 사람이 거주하는 정주유산이 직면한 문제점 및 해결방안을 모색하였다.

김미연 외 1인(2012)은 세계유산 등재 이후 정주유산적 관점에서 주민이 주도하는 보전체제 정립을 목적으로 마을을 박제화된 것이 아닌 살아있고 변화하는 역사마을의 개념적 정의가 필요함을 주장하였으며, 신민지 외 1인(2013)은 역사문화경관 보전 관련 가이드라인 고찰 및 주민자치와 참여에 의한 경관관리가 이루어지는 사례를 고찰하여 경관 관리방법을 제안하였다.

기존연구 분석결과 정주형 역사경관의 범위를 물리적 범위에 한정시켜 진행된 연구가 많았고, 주민과 방문객의 인식 및 태도와 같은 비물리적 요소에 대한 연구는 부족한 것으로 나타났다. 전통마을의 경관 중 시각적인 대상만을 보전의 대상으로 인식하면서 주로 점적이거나 하드웨어적인 요소에 집중하고 실생활에 해당되는 소프트웨어적인 측면은 미흡하게 다루어지고 있는 것을 통해서 본 연구의 시사점을 찾을 수 있다.

따라서 본 연구에서는 정주형 역사경관의 보전이라는 대전제 아래 보전대상을 물리적 요소와 비물리적 요소가 결합된 마을경관으로 이해하여 접근하는 것으로 설정하고 조사 및 분석을 진행하였다.

2.3 경관의 유형분석

각 연구에서 분류하고 있는 경관유형에 대한 관점이 각 연구별로 다양하기 때문에 경관유형의 표준화를 위해서 유사성에 따라 경관을 구분하였다. 경관유형은 경관법⁵⁾에서 정한 경관계획 구분에 의거해 경관형성, 경관보전, 경관관리 항목으로 분류하였다.

5) 경관계획 수립지침, 국토교통부, 2014, p.12.

도출된 3개 항목의 세부지표들은 전통가옥, 자연환경 등 물리적 요소와 생활모습, 전통체험과 같은 비물리적 요소들로 재분류하여 구성하였다<Fig. 2>.

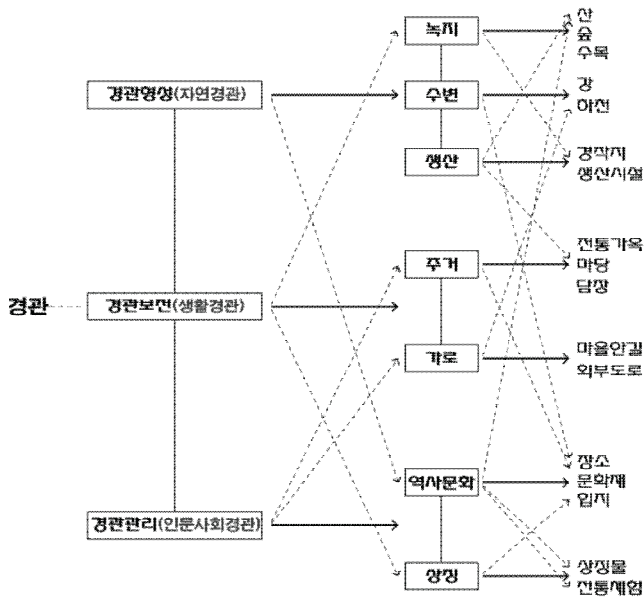


Fig. 2. Classification of landscape type

3. 분석결과 고찰

3.1 대상지 현황

산청 남사마을은 산청군에 속한 지리산 중산리 입구에

위치하고 있으며, 과거 6개의 성씨가 자리 잡아 형성된 다성마을이다. 니구산과 남사천이 마을을 둘러싸고 있으며 대표적인 문화재로 이씨고가, 최씨고가 있고 남사마을 옛 담장과 회화나무가 마을 내 대표적인 경관이다. 현재 주민 약 150명 정도가 마을 내에 거주하고 있으며 마을의 방문객은 주말을 기준으로 평균 300명 정도이다.

함양 개평마을은 안의면과 함양읍의 중간지점에 위치하고 있으며 일두 정여창 선생일가를 중심으로 형성된 씨족마을로 일두 고택, 노씨 종가 등이 대표적인 전통가옥이다. 현재 50가구(약 100명) 정도 있으나 방치된 가구도 일부 있으며 방문객의 수는 평균 200명 정도이다.

남사마을은 마을경관 활용을 목적으로 전통테마마을 지정(2003, 농촌진흥청), 어메니티 환경설계(2007, 농촌진흥청), 농어촌체험 휴양마을(2010, 농촌진흥청), 마을디자인 계획(2011, 농촌진흥청) 등이 시행되었으며, 경관보전을 목적으로 남사천 정비, 옛 담장 보수, 이벤트장 조성, 안길정비 등이 이루어졌고 개평마을은 개평민속마을 조성계획(2005, 함양군)과 소나무 군락지 보호, 전통가옥 보수, 지붕개량, 컴퓨터조성 등을 실시하였다. 이러한 마을 조성 및 정비계획, 보수공사 등은 마을의 대표적 경관과 환경을 보전하고 정비하여 주민생활 및 방문객 지원, 문화재 보호, 마을 활성화 등을 목적으로 진행되었다.

3.2 설문개요 및 응답자 일반사항

2015년 11월 25일, 2016년 6월 17일, 7월 15일 총 3회에 걸쳐 현장조사를 진행하고, 설문조사는 2016년 7월 9일부터 8월 6일까지 유동인구가 많은 주말에 진행하였으며, 설문자료는 SPSS 12.0을 통해서 빈도분석, 교차분석,

Table 1. General outline of the research subjects

구분	산청 남사마을	함양 개평마을
마을전경		
형태	남사천을 끼고 하천 남쪽으로 위치한 쌍룡교구의 형태로 큰길과 어귀길의 혼합되어 안길로 연결되는 완만한 평지의 반원형태	동저서고의 지형으로 남향으로 주택이 배치되어 있으며, 큰길에서 어귀길, 안길로 연결되는 완성형으로 외부 도로가 마을을 둘러싼 형태
문화재	이씨고가, 최씨고가, 사양정사, 이동서당, 남사마을 옛 담장 등	정여창고택, 노씨종가, 노문헌 가옥, 오담고택 등
상징물	회화나무, 500년 감나무, 남사마을 담장길, 북바위, 용소 등	옥계천, 우물, 소나무군락지 등
전통체험	한옥 숙박체험, 한옥스테이, 전통혼례체험, 삼곶놀이 등	전통주 체험, 당산제, 개평장터, 한옥스테이 등
지원시설	마을 안내소, 마을 주변 상업시설, 유림기념관, 기산곡약당 등	관광 안내소, 마을회관, 초등학교, 수변공원, 체육공원 등
특이사항	이씨고가, 회화나무, 기산 박헌봉 선생 등 대표적인 경관이 다양하나 마을 진입부에만 전통마을의 이미지가 형성되어 마을 북쪽 남사천 지역의 관리 및 활성화가 미흡	가옥의 위치로 마을형성 당시 형성가문의 위계 파악이 가능하며 현재 마을 내 일체의 상업행위를 금지

독립표본 T검정, IPA분석을 실시하였다.

설문대상자는 본 설문지의 내용을 충분히 이해할 수 있을 것으로 판단되는 응답자를 선택하는 편의표본추출 방식에 의해 선정된 결과 산청 남사마을에서는 총 201명(주민 98명, 방문객 103명), 함양 개평마을에서는 총 164명(주민 76명, 방문객 88명)이 응답하였다. 설문항목에 대한 응답의 일관성 검증에 위해 신뢰도를 분석한 결과 Cronbach's Alpha⁶⁾값은 0.903으로 설문자료는 평균값을 내어 문제를 검증하는데 일관성이 있는 것으로 판단된다.

Table 2. Reliability analysis

구분	측정항목 수	크론바하 α-계수	신뢰성 평가기준
결과	32	0.903	Cronbach's Alpha > 0.7

Table 3. Demographic characteristics of the subjects

구분	산청 남사마을(A)		함양 개평마을(B)		
	주민(%)	방문객(%)	주민(%)	방문객(%)	
성별	남	41(41.8)	45(43.7)	32(42.1)	45(51.1)
	여	57(58.2)	58(56.3)	44(56.6)	43(48.9)
	소계	98(100)	103(100)	76(100)	88(100)
연령	10대	1(1.0)	4(3.9)	0(0)	1(1.1)
	20대	1(1.0)	5(4.9)	0(0)	7(8.0)
	30대	1(1.0)	12(11.7)	1(1.3)	13(14.8)
	40대	1(1.0)	47(45.6)	1(1.3)	30(34.1)
	50대 이상	94(96.0)	35(34.0)	74(97.4)	37(42.0)
	소계	98(100)	103(100)	76(100)	88(100)

3.3 정주형 역사경관에 대한 인식 분석

(1) 주민 인식 분석

마을의 대표적인 경관에 대해서 남사마을 주민들은 마을 내 중요가옥(31명, 31.6%), 마을의 전체풍경(26명, 26.5%), 상징적인 고목(21명, 21.4%) 등으로 고르게 인식하고 있는 반면, 개평마을 주민들은 주로 마을 내 중요가옥(42명, 55.3%)을 대표적인 경관으로 생각하고 있었다. 이는 마을의 특성이 반영된 것으로 남사마을의 경우 이 씨고가와 회화나무, 예담길 등 인식될 수 있는 요소가 많은 반면, 개평마을의 주민들은 일두고택과 노씨종가만을 대표적 경관으로 이해하고 있는 것으로 판단된다. 대표적인 경관으로 인식하는 이유는 두 마을 모두 전통성이 보존되어 있기 때문(A:32명, 32.7% / B:28명, 36.8%)이라는 응답이 많았으며 남사마을 주민들은 경관이 아름답기 때문(28명, 28.6%)과 개평마을 주민들은 마을의 역사성을 나타내기 때문(21명, 27.6%)에서 차이가 나타났다.

가장 많이 변화된 경관에 대해서는 마을 전체 풍경이 가장 많은 가운데, 남사마을에서는 마을에서 있었던 전통 체험(11명, 11.2%) 등이 사라지거나 축소된 점과 개평마

6) 사회과학에서는 0.6이상이면 신뢰도가 있는 것으로 볼 수 있으나 엄격하게는 0.7이상으로 간주한다.

을에서는 마을 내부 안길의 변화(14명, 18.5%)도 변화된 경관으로 인식되고 있었다.

Table 4. Perception of residents to representative landscape

평가항목		남사마을(A)	개평마을(B)
가장 대표적인 경관	마을의 전체풍경	26(26.5)	22(28.9)
	마을 내 중요가옥	31(31.6)	42(55.3)
	상징적인 고목	21(21.4)	2(2.6)
	마을 내부 안길	14(14.3)	2(2.6)
	마을을 둘러싼 산과 하천	2(2.0)	7(9.2%)
	마을의 고유한 전통체험	4(4.1)	1(1.3)
	소계	98(100)	76(100)
χ^2 검정		$\chi^2=28.945, df=5, p=0.000$	
대표적인 이유	전통성이 보존	32(32.7)	28(36.8)
	마을의 역사성이 유지	12(12.2)	21(27.6)
	마을의 유산이기 때문에	11(11.2)	11(14.5)
	경관이 아름답기 때문에	28(28.6)	9(11.8)
	도시에서 볼 수 없어서	15(15.3)	7(9.2)
	소계	98(100)	76(100)
χ^2 검정		$\chi^2=12.810, df=4, p=0.012$	
가장 많이 변화된 경관	마을의 전체풍경	66(67.3)	37(48.7)
	마을 내 중요가옥	7(7.1)	8(10.5)
	상징적인 고목	3(3.1)	3(3.9)
	마을 내부 안길	6(6.1)	14(18.5)
	마을을 둘러싼 산과 하천	5(5.1)	7(9.2)
	마을의 고유한 전통체험	11(11.2)	7(9.2)
	소계	98(100)	76(100)
χ^2 검정		$\chi^2=13.448, df=6, p=0.036$	

Table 5. Perception of residents to landscape problem

평가항목		남사마을(A)	개평마을(B)
마을의 문제점	방문객에 의한 소음문제	7(7.1)	9(11.8)
	쓰레기 등 환경문제	41(41.8)	41(53.9)
	건축, 시설물 등 훼손문제	40(40.8)	13(17.1)
	도난, 침입 등 범죄문제	12(12.2)	4(5.3)
	방문객과 주민과의 마찰	5(5.1)	7(9.2)
	관리 및 편의시설 부족	57(58.2)	40(52.6)
	소계	98(100)	76(100)
χ^2 검정		$\chi^2=18.224, df=5, p=0.003$	
마을경관 저해요소	부조화스러운 재료로 보수	36(36.7)	34(44.7)
	전통가옥 내 현대적 요소	29(29.6)	24(31.6)
	논,밭의 방치된 비닐하우스	5(5.1)	1(1.3)
	방치된 산과 하천 주변	27(27.6)	15(19.7)
	상업 및 여가시설	12(12.2)	7(9.2)
	마을 내 주차장	4(4.1)	5(6.6)
	콘크리트 등 바닥포장	24(24.5)	14(18.4)
	마을 내 안내판	6(6.1)	1(1.3)
	소계	98(100)	76(100)
	χ^2 검정		$\chi^2=3.064, df=6, p=0.801$
마을 활성화 요소	건축물의 전통성 유지	24(24.5)	19(25.0)
	친환경적 공간제공	22(22.4)	25(32.9)
	마을의 홍보	6(6.1)	7(9.2)
	편의 및 지원시설 확대	76(77.6)	50(65.8)
	마을 내 전통체험 확대	20(20.4)	5(6.6)
	주변 관광지와와의 연계	4(4.1)	4(5.3)
χ^2 검정		$\chi^2=5.211, df=5, p=0.391$	

마을의 문제점에 대하여 남사마을과 개평마을 주민들은 관리 및 편의시설 부족(A:57명, 58.2% / B:40명, 50.2%)과 쓰레기 방치(A:41명, 41.8%/B:41명, 53.9%)를 주로 인식하고 있었다. 남사마을 주민들은 가택침입, 열매 무단취식과 같은 범죄(40명, 40.8%)에 대해서도 부정적인 인식을 보인 반면, 개평마을 주민들은 방문객들의 소음(9명, 11.8%)으로 마을 분위기가 저해되는 것을 우려하고 있었다. 경관저해요소는 부조화스러운 재료로 보수(A:36명, 36.7% / B:34명, 44.7%)가 많았고, 마을 활성화요소는 두 마을 모두 편의 및 지원시설 확대(A:76명, 77.5% / B:50명, 65.8%)가 높게 나타났다.

마을 만족도에서는 대부분 만족(A:58명, 59.2% / B:40명, 52.6%)하고 있으며, 이와 비례하여 경관 보전이 마을의 활성화에 긍정적인 효과가 있다고 인식(A:53명, 54.1% / B:42명, 55.3%)하는 비율이 높았다.

Table 6. Landscape satisfaction of residents

평가항목		남사마을(A)	개평마을(B)
마을경관의 전반적 만족도	매우 불만	0(0.0)	0(0.0)
	약간 불만	6(6.1)	4(5.3)
	보통	17(17.3)	8(10.5)
	약간 만족	58(59.2)	40(52.6)
	매우 만족	17(17.3)	24(31.6)
	소계	98(100)	76(100)
	평균/표준편차	M=3.88, SD=0.76	M=4.11, SD=0.79
	독립표본검정	t=-1.919, p=0.057	
경관보전이 마을 활성화에 미치는 영향	매우 효과없음	0(0.0)	0(0.0)
	거의 효과없음	1(1.0)	2(2.6)
	보통	26(26.5)	17(22.4)
	약간 효과있음	53(54.1)	42(55.3)
	매우 효과있음	18(18.4)	15(19.7)
	소계	98(100)	76(100)
	평균/표준편차	M=3.90, SD=0.70	M=3.92, SD=0.73
독립표본검정	t=-0.213, p=0.832		

1) 1점 : 매우 불만족/전혀 효과없음

2) 5점 : 매우 만족/매우 효과있음

(2) 방문객 인식 및 행태분석

마을 방문목적은 전통가옥 답사(A:87명, 84.5% / B:84명, 95.5%)가 가장 많은 가운데, 남사마을에서는 상징적인 고목(51명, 49.5%)의 방문의 빈도가 높았고, 개평마을에서는 마을 내 하천(60명, 68.2%)이 높았다. 마을에 머무르는 시간은 남사마을이 1시간 이내(56명, 54.4%), 개평마을은 1시간에서 2시간 이내(56명, 63.6%)가 가장 많았다.

남사마을 방문객들은 주로 마을 입구에서 담장길을 돌아 회화나무를 보고 돌아오는 동선을 이용하기 때문에 북쪽에 위치한 이동서당, 유림기념관, 용소바위 등을 둘러 볼 기회가 적었으며 마을지원 정보와 안내판 또한 미흡하여 마을 내에서 위치 파악이 어렵다. 개평마을에서는 주차장의 위치가 입구가 아닌 안쪽으로 들어와 있어 마

을 마을전체를 둘러보기가 편하고 내부 안길이 서로 연결되어 동선 상 막힘이 없고 어귀길과 안길의 구조가 단순하여 방문하는데 있어서 용이하다.

방문객들이 가장 기대하는 경관으로 남사마을에서는 마을 전체풍경(38명, 36.9%), 마을 내 중요가옥(34명, 33.0%), 마을 내부 안길(12명, 11.7%) 등 비교적 여러 가지가 선택된 반면, 개평마을에서는 마을 내 중요가옥(46명, 52.3%)으로 제한되게 선택된 차이가 있었다. 이는 마을정보와도 관련된 것으로 추론되는데 남사마을에서는 이씨고가, 회화나무, 예담길 등 다양한 정보가 제공되고 있는 반면, 개평마을에서는 주로 정여창에 관련된 정보만 제한적으로 제공되고 있다.

Table 7. Expectation landscape of visitors

평가항목	남사마을(A)	개평마을(B)	
마을에서 머무르는 시간	1시간 이내	56(54.4)	17(19.3)
	1시간 - 2시간	35(34.0)	56(63.6)
	2시간 - 3시간	5(4.9)	14(15.9)
	3시간 이상	2(1.9)	1(1.1)
	1박 이상	5(4.9)	0(0.0)
	소계	103(100)	88(100)
χ^2 검정			$\chi^2=34.312, df=4, p=0.000$
마을에서 가장 기대하는 경관	마을의 전체풍경	38(36.9)	35(39.8)
	마을 내 중요가옥	34(33.0)	46(52.3)
	상징적인 고목	11(10.7)	0(0.0)
	마을 내부 안길	12(11.7)	2(2.3)
	마을을 둘러싼 산과 하천	4(3.9)	4(4.5)
	마을의 고유한 전통체험	4(3.9)	1(1.1)
	소계	103(100)	88(100)
χ^2 검정			$\chi^2=20.817, df=5, p=0.001$
마을에서 방문 및 체험한 곳	마을 전통가옥	87(84.5)	84(95.5)
	마을 뒷산	6(5.8)	17(19.3)
	마을 내 하천	33(32.0)	60(68.2)
	마을 내부 안길	69(47.0)	60(68.2)
	상징적인 고목	51(49.5)	18(20.5)
	마을 주변 탐방로	19(18.4)	29(33.0)
	마을회관	42(40.8)	18(20.5)
	마을 내 경작지	19(18.4)	27(30.7)
	전통놀이체험	2(1.9)	2(2.%)
	한옥민박	6(5.8)	6(6.8)
	소계	103(100)	88(100)
χ^2 검정			$\chi^2=8.091, df=5, p=0.151$

마을경관 저해요소에 대해서 남사마을에서는 전통가옥 내 현대적 요소 개입(44명, 42.7%)이 가장 많은 반면, 개평마을에서는 방치된 마을의 산과 하천 주변(38명, 43.2%)이 가장 많았다. 마을 방문 시 불편함에 대해서는 공통적으로 마을 내 휴게공간의 부족(A:33명, 32.0% / B:37명, 42.0%), 방문 전후 마을경관에 대한 인식 차이는 실질적인 볼거리 부족(A:33명, 32.0% / B:32명, 36.4%)이라는 답변이 공통적으로 가장 많았다.

Table 8. Perception of residents to Elements of damaging

평가항목		남사마을(A)	개평마을(B)
마을의 경관을 저해하는 요소	부조화스러운 재료로 보수	32(31.1)	23(26.1)
	전통가옥 내 현대적 요소	44(42.7)	22(25.0)
	논,밭의 방치된 비닐하우스	4(3.9)	5(5.7)
	방치된 산과 하천 주변	27(26.2)	38(43.2)
	상업 및 여가시설	4(3.9)	4(4.5)
	마을 내 주차장	6(5.8)	12(13.6)
	콘크리트 등 바닥포장	18(17.5)	18(20.5)
	마을 내 안내판	5(4.9)	4(4.5)
χ^2 검정		$\chi^2=21.121, df=7, p=0.004$	
마을 방문 시 불편함	숙박시설의 불편함	4(3.9)	0(0.0)
	편의시설의 부족	24(23.3)	25(28.4)
	마을 내 휴게공간의 부족	33(32.0)	37(42.0)
	주차장 부족	17(16.5)	12(13.6)
	마을 주민들의 불친절함	1(1.0)	1(1.1)
	마을에 대한 정보부족	24(23.3)	13(14.8)
	χ^2 검정	$\chi^2=7.248, df=5, p=0.203$	
방문 후 차이가 있다면 이유	개발로 인한 전통성 훼손	26(25.2)	25(28.4)
	과대포장 된 마을정보	17(16.5)	7(8.0)
	실질적인 볼거리의 부족	33(32.0)	32(36.4)
	타 마을에 비해 작은 규모	14(13.6)	10(11.4)
	낙후된 전통가옥	6(5.8)	8(9.1)
	훼손된 마을 자연환경	7(6.8)	6(6.8)
	χ^2 검정	$\chi^2=4.078, df=5, p=0.538$	

마을경관 만족도는 두 마을 공통적으로 비교적 만족하는 비율이 높은 가운데, 개평마을 방문객의 만족도가 상대적으로 높았다. 경관보전이 마을 활성화에 미치는 영향에 대해서는 두 마을 모두 긍정적(A:43명, 41.7% / B:44명, 50.0%)인 답변이 많았는데, 만족도와 동일하게 개평마을 방문객이 경관 보전이 마을 활성화에 더 긍정적인 효과를 준다고 인식하는 것으로 추론된다.

Table 10. Landscape satisfaction of visitors

평가항목		남사마을(A)	개평마을(B)
마을경관의 전반적 만족도	매우 불만	0(0.0)	0(0.0)
	약간 불만	19(18.4)	9(10.2)
	보통	25(24.3)	12(13.6)
	약간 만족	47(45.6)	46(52.3)
	매우 만족	12(11.7)	21(23.9)
	소계	103(100)	88(100)
	평균/표준편차	M=3.50/SD=0.93	M=3.90/SD=0.89
독립표본검정		t=-2.992, p=0.003	
경관보전이 마을활성화 에 미치는 영향	매우 효과없음	0(0.0)	0(0.0)
	거의 효과없음	4(3.9)	2(2.3)
	보통	38(36.9)	12(13.6)
	약간 효과있음	43(41.7)	44(50.0)
	매우 효과있음	18(17.5)	30(34.1)
	소계	103(100)	88(100)
	평균/표준편차	M=3.73/SD=0.80	M=4.16/SD=0.74
독립표본검정		t=-3.854, p=0.000	

Table 9. Analysis of current situation to landscape

요소	분류	산청 남사마을	함양 개평마을
경관 형성	1	 마을의 주산인 니구산과 당산의 관리는 양호하며 수려한 경관을 형성	 마을 뒤 소나무 군락지 주변 정비가 미흡하며 접근성 문제가 발생
	2	 행주형 마을의 경작지 특성을 드러내고 있으나 주변 방치된 시설물이 경관을 해침	 농업활동의 잘 정비된 경작지 경관 형성
	3	 남사천의 수질 및 주변관리가 미흡하며 콘크리트 제방으로 인한 전체 마을경관과의 부조화	 옥계천의 수량 확보, 수질관리, 주기적 정비를 통한 경관의 원형복원
경관 보전	4	 전통가옥의 지속적인 관리와 원형복원 및 유지	 전통가옥 내 방치된 요소 정리 및 주변정비 필요
	5	 회화나무 등 대표적으로 방문객이 찾는 장소에 대한 정보가 미흡	 상징적인 내용에 대한 안내와 위치가 부족하여 방문빈도가 미비
	6	 흙담과 돌담의 위치 및 담장길 내 보수위치에 대한 정리	 주민의 행태를 고려한 바닥정비 필요
경관 관리	7	 하천 주변 빨래터의 복원을 통한 일상적 장소의 복원	 한옥체험 등 마을회관의 사용으로 주민들을 위한 별도의 편의시설 필요
	8	 과거부터 내려오는 풍습과 행사를 위한 지원 확대	 문화재 지정으로 인한 주민생활 제약을 해결함이 필요
	9	 주민과 자치단체, 관청이 협력하여 마을 전통체험 프로그램 활성화	 마을 내 상업행위 금지에 의한 편의시설 부족함의 해결이 필요

①-자연환경 모습(산, 숲, 하천), ②-과거모습이 남아있는 경작지, ③-산에서 바라본 마을 풍경, ④-마을 내 전통가옥 모습, ⑤-상징적 장소(고목, 바위 등), ⑥-구불거리는 마을 내부 길, ⑦-일상적 장소(빨래터, 마당), ⑧-주민 생활모습, ⑨-마을 전통체험 및 놀이

3.4 IPA 분석

(1) IPA 분석의 개요

중요도-만족도분석(Importance-Performance Analysis)은 이용자가 대상에 대하여 어떻게 인식하는지를 분석하는 방법으로 이용 전 평가요소에 대한 중요도를 조사하고 이용 후 만족도를 평가하여 각 요소에 대한 상대적인 중요도와 만족도를 비교분석하는 것으로 평가요소에 대한 평균값을 이용하여 현 상태 유지, 집중노력 지향, 열등적 순위, 과잉노력 지양 등의 4가지 방안으로 분배하여 매트릭스화한 연구기법이다. 본 연구에서는 마을에 대한 이해도가 높은 주민을 대상으로 IPA분석을 진행하였다.

(2) 산청 남사마을 주민 IPA 분석

산청 남사마을 주민들의 경관 중요도는 마을 내 전통가옥 모습(M=4.52), 구불거리의 마을 내부 담장길(M=4.09)이 높았으며, 경관 만족도는 일상적인 마을주민들의 생활모습(M=3.65), 산에서 바라본 마을 전체풍경(M=3.39)이 높았다. 주민들은 마을 내 전통가옥을 가장 중요하게 생각하지만 실제 만족도는 높지 않았는데, 이는 마을역사와 전통성을 가장 잘 드러내는 전통가옥의 유지관리가 미흡하기 때문인 것으로 판단된다. 또한 일상적이고 실제적인 주민생활 측면에서 담장길 관리와 문화재 지정으로 인한 실생활의 불편함을 느끼고 있었다.

Table 11. T-test of Sancheong Namsa village residents

평가항목	중요도		만족도		p
	M	S.D	M	S.D	
산, 숲, 하천 자연환경의 모습	3.96	1.025	3.39	0.991	0.001
과거모습이 남아있는 경작지	3.40	0.882	3.37	0.854	0.806
산에서 바라본 마을 전체풍경	3.91	1.006	3.39	1.042	0.001
마을 내 전통가옥의 모습	4.52	0.911	3.24	1.075	0.000
고목, 바위 등 상징적인 장소	3.97	0.831	3.08	0.893	0.000
구불거리의 마을 내부 담장길	4.09	0.801	2.94	1.217	0.000
빨래터, 마당 일상적인 장소	3.54	0.789	3.00	0.837	0.000
일상적인 주민들의 생활모습	3.80	0.789	3.65	0.788	0.183
마을의 전통체험 및 놀이	3.33	0.743	3.15	0.791	0.104

산청 남사마을 경관에 대한 주민(중요도 M=3.84, 만족도 M=3.25)의 평균인식을 기준으로 하여 분석한 결과 제 I 사분면은 현 상태유지 및 관리와 강화가 필요한 영역으로 산, 숲, 하천 등 자연환경 모습, 산에서 바라본 마을 전체풍경 등이 해당되며 중요도와 만족도가 높기 때문에 성과유지 및 강화전략이 필요하다. 제II사분면은 집중관리 및 개선이 필요한 영역으로 마을 내 전통가옥 모습, 고목, 정자, 바위 등 상징적인 장소, 구불거리의 마을 내부 담장길 등이 해당되며 중요도에 비하여 만족도가 낮기 때문에 중점적으로 예산을 투자하는 전략이 요구된다. 제III사분면은 적절한 관리와 점진적인 개선이 필요한 영역으로 빨래터, 마당 등 일상적인 장소, 마을에서 볼 수 있는 전통체험 및 놀이 등으로 중요도와 만족도가 모두 낮기 때문에 장기적인 개선 및 관리계획이 필요하다. 제IV사분면은 추후 시설 도입 및 관리가 고려되어야 할 영

역으로 논, 밭 등 과거모습이 남아있는 경작지로서 중요도보다 만족도가 높기 때문에 현 상태를 유지하되 추후 시설을 추가하거나 자원을 투입할 경우 효율적인 배분과 관리가 필요하다.

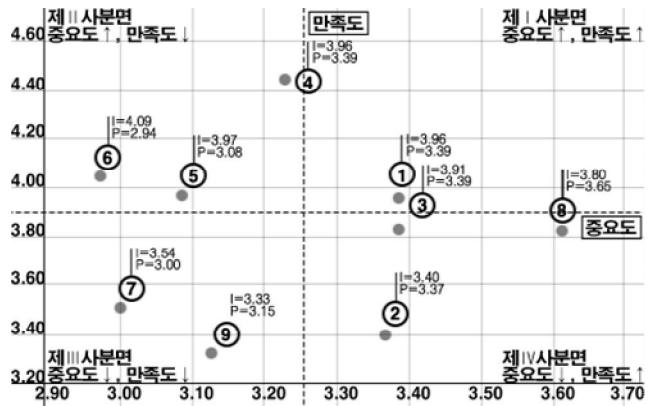


Fig. 3. IPA Analysis to residents of Sancheong Namsa village

(3) 함양 개평마을 주민 IPA 분석

함양 개평마을 주민들의 경관 중요도는 마을 내 전통가옥의 모습(M=4.68), 산에서 바라본 마을 전체풍경(M=4.24), 경관 만족도는 마을 내 전통가옥의 모습(M=3.63), 산에서 바라본 마을 전체풍경(M=3.12) 순으로 각각 높았으며 경관의 중요성은 인식하는 반면, 유지관리 및 활용의 부족으로 만족도가 낮은 것으로 볼 수 있다.

Table 12. T-test of Hamyang Gaepyeong village residents

평가항목	중요도		만족도		p
	M	S.D	M	S.D	
산, 숲, 하천 자연환경의 모습	3.95	0.922	3.01	1.064	0.000
과거모습이 남아있는 경작지	3.38	0.879	3.07	0.998	0.006
산에서 바라본 마을 전체풍경	4.24	0.892	3.12	1.154	0.000
마을 내 전통가옥의 모습	4.68	0.752	3.63	1.005	0.000
고목, 바위 등 상징적인 장소	3.79	1.024	3.07	0.822	0.000
구불거리의 마을 내부 담장길	3.67	0.855	2.57	1.124	0.000
빨래터, 마당 일상적인 장소	3.37	0.991	2.86	0.890	0.000
일상적인 주민들의 생활모습	3.84	0.880	3.58	0.821	0.036
마을의 전통체험 및 놀이	3.24	0.907	3.07	0.596	0.085

함양 개평마을 경관에 대하여 주민의 평균인식(중요도 M=3.80, 만족도 M=3.11)을 분석한 결과 제 I 사분면은 산에서 바라본 마을 전체 풍경, 마을 내 전통가옥의 모습, 마을에서 볼 수 있는 전통체험 및 놀이 등이다. 제II사분면은 산, 숲, 하천 등 자연환경의 모습, 고목, 정자, 바위 등 상징적인 장소 등이 있으며 제III사분면은 논, 밭 등 과거모습이 남아있는 경작지, 구불거리의 마을 내부 담장길, 빨래터, 마당 등 일상적인 장소, 마을에서 볼 수 있는 전통체험 및 놀이 등이 해당된다. 제IV사분면에 해당되는 경관요소는 없었다.

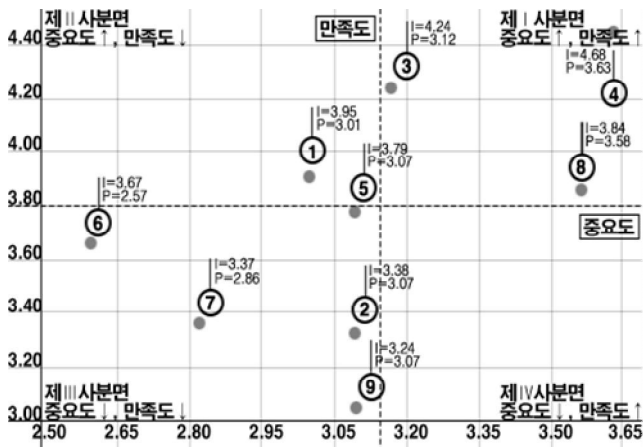


Fig. 4. IPA Analysis to residents of Hamyang Gaepyeong village

4. 결론

본 연구는 전통마을 경관보전에 대한 주민과 방문객 인식분석 및 현장조사를 통해서 경관의 보전방향 설정과 효율적인 보전방안을 모색하고자 진행되었다.

연구결과 주민과 방문객 모두 경관보전에 대한 중요성은 높게 인식하지만, 만족도는 낮은 것으로 나타났다. 이는 시각적인 경관만을 보전대상으로 여기고 마을 내 거주하는 주민들의 생활이나 전통체험과 같은 무형적인 경관에 대한 이해나 관리의 부족과 전통이라는 특성과는 다소 차이가 있는 생활모습과 관리 미흡, 볼거리 부족 등으로 인한 결과로 보인다.

이러한 분석결과를 바탕으로 경관을 유형별로 구분하여 보전방향을 정리하면 다음과 같다.

(1) 경관형성

경관형성요소에 대한 중요도와 만족도의 차이가 주민과 방문객에서 모두 크게 나타나고 있는데, 특히 하천관리나 경작지의 방치된 구조와 시설물 등이 마을 경관을 해치기 때문에 이에 대한 중점적인 개선이 필요하다. 또한 개발압력을 최소화하고, 관리 및 보전함으로서 현 상태를 유지하는 것도 요구된다.

(2) 경관보전

경관보전요소에 대해서는 마을주민과 방문객 모두 중요도와 만족도가 높았는데, 이는 추후 현 상태유지 및 강화가 필요한 요소이다. 특히 전통가옥 내 적용된 현대적 요소는 기존재료와의 조화를 고려하며 경관의 역사적, 지역적 맥락이 반영된 프로그램 및 공간을 조성하여 경관의 가치를 인식할 수 있도록 하는 방안도 필요하다.

(3) 경관관리

경관관리요소는 주민과 방문객의 인식에서 중요도와 만족도가 모두 낮은 무형적인 요소인데, 경관을 이해함에 있어서 배제되는 경향이 높기 때문에 인식개선이 필요하다. 주민들 입장에서 과거장소의 소실 및 관리가 미흡하기 때문에 일상적 장소의 복구 등이 필요하며, 방문객의 입장에서는 한옥체험 확대 및 전통체험 활성화 등 참여형 프로그램을 통하여 전통을 이해할 수 있는 방안이 필

요하다. 이를 위해 마을 내 복원가치가 있는 대상의 원형 복원과 함께 전통경관을 유지하는 것도 고려되어야 한다.

이상의 내용을 종합하면 전통마을 경관의 물리적, 사회문화적 측면이 연계된 전체적인 보전계획이 필요하다. 기존에 시행된 마을계획 및 보수의 문제점은 실질적인 마을주민들의 생활상을 고려하지 않은 것으로 마을환경 개선과 활성화를 통하여 주민들의 활동을 지원하고 적절한 동선 및 공간계획을 통하여 방문객이 전통마을을 더욱 의미 있게 체험하며 주민과 방문객 모두 만족할 수 있는 계획이 필요하다.

본 연구는 산청과 함양의 전통마을 경관을 대상으로 연구를 진행함에 따라 경관유형과 대상별 상황에 대한 유연성에는 한계를 가지고 있다. 추후 연구에서는 본 연구의 경관유형을 더욱 확대하고 구체적인 경관분석을 통한 정주형 역사경관의 연구가 필요할 것으로 보인다.

참고문헌

1. 경관계획 수립지침, 국토교통부, 2014, p.12
2. 성기진, 정주유산의 보존관리 쟁점 및 개선방안에 관한 연구, 서울대학교 석사학위논문, 2012, p.15
3. 강동진, 정주형 역사환경 보전방법론 설정-전통마을을 중심으로, 대한국토계획학회논문집, 32(4), 1997, pp.161-194.
4. 강현미·박소현, 역사마을의 참여형 보존관리계획을 위한 제도적 접근방식에 관한 연구-하회, 양동마을 보존협의체 지원 조례의 특성 분석을 중심으로, 대한건축학회논문집 계획계, 27(3), 2011, pp.241-252

접수일자 : 2016.10.10
 심사완료일자 : 2016.11.20
 게재확정일자 : 2016.11.23