

# 순천시 개령이 권역사례를 중심으로 한 농촌경관계획과 도시경관계획 사례의 실증적 비교연구

## An Empirical Comparative Research between Rural Landscape Plan and Urban Landscape Plan with Gaerangyi Rural Landscape Plan in Soonchon City

박 장 순\*      양 승 우\*\*  
Park, Jang-Soon, Yang, Seung-Woo

### Abstract

This paper aims to make an empirical comparison between the rural landscape planning and the urban landscape planning. The research method is a contents analysis about Jeollanamdo-province Landscape Base Plan and Suncheon-city Urban Landscape Plans, and Gaerangyi Village Rural Landscape Plan out of total 111 cases of Rural Landscape Plans. The findings are as followings: firstly, the only 14 villages out of 45 villages had the province-unit landscape base plan, the city/gun-unit urban landscape plan, and the rural landscape plan in sequence periods. Secondly, it was found that the Gaerangyi Village Rural Landscape Plan was relatively coordinated with the Jeollanam Province's Landscape Base Plan, but the former was not relatively coordinated with the Suncheon City Urban Landscape Plan. Thirdly, three hierarchical discordance may drive from the difference of applicable acts and authorities concerned. However, in Suncheon City, a rural-urban integrating city, both an urban landscape plan excluding rural regions and a rural landscape plan excessively emphasizing a rural village's unique characteristics, while its administrative district is unclear are hard to be seen as a good plan fully containing Suncheon-city's full identity.

Keywords : Rural Landscape, Rural Landscape Planning, Urban Landscape Planning, Gaerangyi Rural Planning

키워드 : 농촌경관, 농촌경관계획, 도시경관계획, 개령이 농촌경관계획

### 1. 서 론

#### 1.1 연구의 배경 및 목적

농림축산식품부는 일반농산어촌 개발사업의 읍면소재지 및 마을권역단위 종합정비사업과 지역창의 아이디어 사업 추진 시 2014년 신규지구부터 경관형성계획의 수립을 의무화하고 있다. 국토교통부도 2014년 2월 개정·시행하고 있는 경관법을 통해 인구 10만 명 초과 시·군 지역의 경관계획 수립을 의무화하고 있어 2014년부터 도시와 농촌지역 모두 경관계획 수립이 더욱 활발하다.

일반적으로 도시지역과 농촌지역은 상반된 특성을 지니고 있다. 행정구역 위계와 입지적인 측면에서 볼 때, 도시와 농촌은 인접해 있기도 하고, 도시가 행정구역상 농촌을 포함하여 공간적으로 긴밀한 관계를 맺고 있다.

경관계획 수립 시 이러한 공간적 관계를 고려하여 위계상 각 경관계획 간의 상호연계 및 정합성이 고려되어야 한다. 각기 다른 정부 부처와 근거법에 의한 계획 수립으로 동질 행정구역 내에 수립되는 도시와 농촌지역의 경관계획 간 경관 맥락의 부재가 예상되는 바이다.

따라서 본 연구에서는 위계별 경관계획의 수립실태를 파악한 후, 순천시 개령이 권역을 사례로 하위계획인 농촌경관계획이 상위 도시경관계획(도 기본경관계획, 시/군 경관기본계획)에 얼마나 충실하게 정합하고 있으며, 상위 계획에서는 하위지역을 고려한 계획이 이루어지고 있는지에 대한 조사·분석을 통해, 현행 제도적 특성 및 문제점을 제시하고자 한다.

#### 1.2 연구의 범위 및 방법

본 연구는 농림축산식품부에서 추진하고 있는 일반농산어촌 개발사업 중 읍면소재지 종합정비사업, 마을권역단위 종합정비사업의 경관형성계획(이하 농촌경관계획)을 분석의 대상으로 한다.

분석의 범위는 도시경관계획의 차원에서 전라남도 기

\* 정회원, 서울시립대학교 석사  
\*\* 정회원, 서울시립대학교 도시공학과 교수  
(교신저자, swyang@uos.ac.kr)  
\*정회원, 삼우종합건축사사무소 도시설계팀 부실장, 건축학박사(교신저자: urispace@gmail.com)

본경관계획과 순천시 기본경관계획을 대상으로 하며, 순천시 행정구역 내의 개령이 권역 농촌경관계획을 대상으로 한다.

분석 방법은 크게 3단계로 구분하였다. 첫째, 공간의 위계상 도-기본경관계획, 시-기본경관계획, 그리고 농촌경관계획이 시기상으로 어떻게 정합성이 있는지 밝히는 것이다. 둘째, 도-기본경관계획과 농촌경관계획의 정합성을 분석하고, 마지막으로 시-기본경관계획과 농촌경관계획의 내용상 정합성을 밝히는 것이다.

## 2. 경관계획 연구동향 및 분석의 틀

### 2.1 경관계획 관련법규 및 경관계획의 분류

#### (1) 경관계획 관련 법규

농촌경관계획<sup>1)</sup>은 농림축산식품부 소관의 일반농산어촌개발사업에 의하여 추진되는 농어촌종합정비사업 중 읍면소재지와 마을권역단위 및 지역창의아이디어 사업을 추진할 때 기본계획과 함께 수립되는 경관형성계획<sup>2)</sup>이다.

중전에 권장사항이었던 경관형성계획은 2014년 농림축산식품사업 시행지침서에 의거 2014년 신규 사업부터는 계획 수립을 의무화<sup>3)</sup>하고 있다. 농촌경관계획을 수립하는 근거조항은 「농림어업인 삶의 질 향상 및 농산어촌지역개발촉진에 관한 특별법」 제30조에서 농어촌 경관의 보전에 관한 사항과 「농어촌정비법」 제5조에서 농어촌 경관관리계획의 수립에 관한 사항이 명시되어 있다. 또한 농촌경관계획 수립 시 참고지침서로서 농어촌 경관계획 수립요령(2009)이 있다.

도시경관계획은 국토교통부 소관으로서 경관법 제7조에서 인구 10만 명을 초과하는 시·군 단위는 경관계획 수립을 의무화하고 있으며, 「국토의 계획 및 이용에 관한 법률」 제 19조와 제25조에서는 시·군 단위 기본계획과 관리계획 시 경관계획을 포함하도록 하고 있다. 또한 도시경관계획 수립 시 참고지침서로서 경관계획 수립지침(2012)이 활용되고 있다.

#### (2) 경관계획의 분류

경관법에 근거하여 마련된 경관계획 수립지침(2012)에서는 경관계획의 유형을 기본경관계획과 특정경관계획으로 구분하고 있다. 기본경관계획은 관할지역 전부를 대상으로 경관계획 목표 제시 및 경관권역, 축, 거점 등의 경관관리단위를 설정하며, 경관을 보전, 관리, 형성하기 위한 기본방향을 제시하는 계획이다. 특정경관계획은 관할지역의 특정한 지역이나 특정한 경관유형(산림, 수변, 가로, 농산어촌, 역사문화, 시가지 등), 또는 특정한 경관요소(야간경관, 색채, 옥외광고물, 공공시설물 등)를 대상으로 경관의 보전, 관리, 형성을 위한 실행방안을 제시하는 계획이라고 정의<sup>4)</sup>하고 있다.

기본경관계획은 다시 계획수립주체에 따라 도 기본경관계획과 시·군 기본경관계획으로 구분하는데, 도 기본경관계획이 도 관할구역 전체에 대한 경관의 보전, 관리, 형성을 위한 기본방향 및 기본방침을 제시하는 계획이라면, 시·군 기본경관계획은 시·군 관할구역에 대해 경관계획의 기본방향을 제시하고, 구체적인 장소를 대상으로 경관의 보전, 관리, 형성을 위한 실행계획을 제시하는 계획이라고 정의<sup>5)</sup>하고 있다.

경관계획 수립지침에 의한 경관계획의 정의에 따르면, 농촌경관계획은 농산어촌이라는 특정 경관유형 또는 특정지역에 대해 수립하는 특정경관계획으로 볼 수 있지만 경관계획 수립지침은 대부분 도시지역에 맞추어져 있기 때문에 현실적으로 농촌경관계획에 적용하기 어렵다. 또한, 경관계획 수립지침 제6장 6-1-3 (2)에 따르면 자연경관, 농산어촌경관 및 문화·역사경관 등 특정 경관유형과 관련한 별도의 법정 경관계획 수립지침이나 기준이 있을 경우에는 이를 따르도록 하고 있다. 따라서 현재까지 농촌경관계획은 농림축산식품부에서 마련된 농어촌 경관계획 수립요령(2009)을 참고하여 작성되고 있다.

농어촌경관계획 수립요령에서는 농어촌경관의 유형을 농어업경관, 자연경관, 생활경관으로 구분하고 있으며, 이를 다시 농어업경관은 경작지경관과 농어업생산시설경관

Table 1. Legal Basis of Rural and Urban Landscape Planning

	농어촌경관계획	도시경관계획
소관	농림축산식품부	국토교통부
근거법	<ul style="list-style-type: none"> <li>삶의 질 법 (농림어업인의 삶의 질 향상 및 농산어촌지역 개발촉진에 관한 특별법)</li> <li>제30조 (농어촌 경관의 보전)</li> <li>동법 시행령 제12조 (농산어촌 자연환경 및 경관보전시책 등)</li> <li>농어촌 정비법 제5조 (농어촌 경관관리계획의 수립)</li> </ul>	<ul style="list-style-type: none"> <li>경관법 제7조 (경관계획의 수립권자 및 대상지역)</li> <li>국토의 계획 및 이용에 관한 법률 제19조(도시·군 기본계획의 내용)-경관관련</li> <li>제25조 (도시·군 관리계획의 입안)-경관관련</li> </ul>
지침서	농어촌경관계획의 수립 및 경관관리 업무 편람(2008)	경관계획수립지침(2012)

1) 농림축산식품부에서 농어촌지역에 대하여 수립하는 경관계획을 농어촌경관계획 또는 농어촌 경관형성계획이라고 하나, 본 연구에서는 농촌경관계획이라고 통칭하였다.  
 2) 농림축산식품부에서 일반농산어촌 개발사업에 수립하고 있는 경관형성계획은 농어촌종합정비사업 외에도 전원마을 조성사업이나 농공단지 조성사업에도 수립하기도 하나, 본 연구에서는 제외하였다.  
 3) 농림축산식품부, 2014, 2014년도 농림축산식품사업시행지침서(제2권) 77.일반농산어촌개발사업 부문, pp.1303-1309.

4) 국토해양부, 개정 2012.12, 경관계획 수립지침 제1장 총칙 제 5절 경관계획의 유형 1-5-1 (지침에서는 기본경관계획이라는 용어를 사용하고 있으나, 실제로 지자체에 따라 기본경관계획, 경관기본계획, 경관계획 등 다양한 명칭을 사용하고 있다.)  
 5) 전게서, 경관계획 수립지침 제1장 총칙 제5절 경관계획의 유형 1-5-3

으로, 자연경관은 산림경관과 자연생태경관, 생활경관은 건축경관과 가로경관, 역사·문화경관, 색채경관 등으로 구분하였다. 농어촌경관계획은 각 농어촌의 유형별 경관에 대하여 보전, 형성, 관리하기 위한 기본방향과 실행방안을 제시하는 계획<sup>6)</sup>인 것이다.

Table 2. Comparison between Rural Landscape Planning and Urban Landscape Planning

	농촌경관계획	도시경관계획
근거법	삶의질 법 농산어촌 지역종합개발기본 계획의 부분계획	국토의 계획 및 이용에 관한 법 시군기본계획 및 관리계획의 부문계획
	농어촌 정비법 농어촌 정비종합계획의 부분계획 농촌 경관관리계획	경관법/경관계획수립지침 기본경관계획 - 도기본경관계획 - 시군기본경관계획 특정경관계획 - 특정지역 - 특장유형 (자연경관, <b>농산어촌경관</b> , 역사문화경관 등)
경관유형	농어업경관, 자연경관, 생활경관	시가지경관, 산림경관, 수변경관, 가로경관, 농산어촌경관, 역사문화 경관 등
경관요소	건축물, 색채, 마을시설물 등	건축물, 오픈스페이스, 옥외광고물, 공공시설물, 색채, 야간경관 등

## 2.2 농어촌경관계획 관련 연구동향

농촌경관계획과 관련된 연구를 찾기 위하여 최근 5년 동안 농어촌 경관계획이라는 키워드로 등재 학회지를 중심으로 정리하였다. 총 7편의 논문이 도출되었고, 농촌경관계획연구와 도시경관계획과 관련된 연구로 구분할 수 있었다.

농촌경관계획과 관련된 선행연구들은 총 5건으로 4건의 논문이 농촌경관 법제도 및 정책 관련 연구였으며, 나머지 하나는 경관형성계획이 수립된 후 세부사업과 사업비 내역 등을 분석하여 사업의 시행가능성을 검토하는 연구였다.

두 번째, 도시경관계획과 관련된 연구는 구체적인 가이드라인이나 계획간의 위계 또는 정합성 등을 검토하는 연구로 본 연구와 비슷한 관점을 지닌 것도 있었다. 그러나 서울시를 대상으로 했기 때문에 본 연구와는 거리가 있었다.

각 연구의 분석 내용과 방법을 살펴보면, 일괄적인 경관계획 수립현황 파악으로 그치거나, 경관계획의 내용이 아닌 종합정비사업의 지역별 세부사업 및 사업비 등의 단순 비교가 많다. 농촌경관계획의 내용을 비교한 연구에서도 각 농촌경관계획의 목차 비교 수준에 머무르는 경우가 많아 농촌경관형성계획의 실제적인 내용을 면밀히 살펴본 연구는 없는 것으로 파악되었다.

6) 농림수산식품부, 2009.12, 농어촌경관계획 수립요령 제1장 I 총칙 2.1

Table 3. Trend of Advanced Researches

구분	연구제목	연구자	연도	연구내용
농촌경관계획관련연구	농어촌 경관계획 관련 법제도의 개선방향 검토	박중신 외 1	2013	농어촌 경관 관련 법제도의 현황 및 문제점 고찰을 통한 제도적 개선방향 제시
	농촌계획, 경관관련 제도변화에 따른 농촌경관계획의 발전방안 연구	김상범 외 3	2012	농어촌 관련 법규 분석 및 농어촌경관계획 수립현황 분석을 통해 농촌경관계획의 수립과 실천에 대한 개선방안 도출
	농촌경관의 보전, 형성, 관리를 위한 정책제안 연구	주신하	2008	경관관련 법제도의 변화와 농촌경관관련 정책현황 분석 후 농촌경관의 보전, 형성, 관리를 위한 정책제안 제시
	농어촌 경관관리체계 개선을 위한 정책방향 연구	차주영 외 1	2012	농어촌 경관관련 정책/법제도/사업/행정체계 등 관리체계 분석, 종합적인 경관관리체계 구축을 위한 실행방안 제시
도시경관계획관련연구	농촌마을종합개발사업에서 경관형성계획 개선방안에 관한 연구	김충식 외 1	2009	경관형성계획이 수립된 권역의 세부사업과 사업비내역 등 분석, 농촌경관형성계획의 특정경관계획으로서의 수립가능성 검토
	소도시 경관가이드라인 설정특성에 관한 연구	김윤학 외 1	2014	전라남도 내 기본경관계획을 수립한 군 단위 이하 소도시를 대상, 건축가이드라인 분석 후 지자체별 특성과 문제점 제기
서울시 도시경관계획 수립현황 및 문제점 분석에 관한 연구	권시형 외 1	2012	서울시 및 각 자치구 계획간의 정합성, 위계 설정 등 문제점을 파악, 각 계획들간 역할과 기능의 개선 필요성 제시	

## 2.3 분석의 틀

분석은 크게 3단계로 구성된다. 첫 번째는 농촌경관계획과 도시경관계획의 수립시기의 정합성을 검토하는 것이다. 2006년부터 2014년 3월까지 농촌경관계획이 수립된 총 111건을 대상으로 관련 상위계획인 도-기본경관계획과 시·군-기본경관계획의 수립 시기를 확인하여 각 경관계획의 선후관계를 분석하여 시기적인 정합성을 분석하였다. 두 번째 단계는 내용적 정합성으로 도-기본경관계획(전라남도)과 농촌경관계획(개령이권역)의 계획내용의 정합성을 분석한다. 세 번째 단계는 시·군-기본경관계획(순천시)과 농촌경관계획(개령이권역)의 계획내용의 정합성을 검토한다. 정합성이 높은 계획부문과 그렇지 못한 계획부문을 도출하여 그 원인과 이유를 분석한다.

## 3. 각 경관계획 간 수립시기의 정합성 분석

### 3.1 농촌경관계획 수립현황

국내에 수립된 농촌경관계획의 전체 수립현황을 조사<sup>7)</sup>한 결과, 농림축산식품부의 일반농산어촌 개발사업 중 읍면소재지 및 권역단위 종합정비사업의 경관형성계획을 기준<sup>8)</sup>으로 했을 경우 표 4와 같다, 2006년부터 2014년 3

7) 한국농어촌공사 농어촌개발처 자료 제공

8) 전원마을 조성사업과 농공단지 조성사업의 경관형성계획은 총 수립건수에서 제외하였음

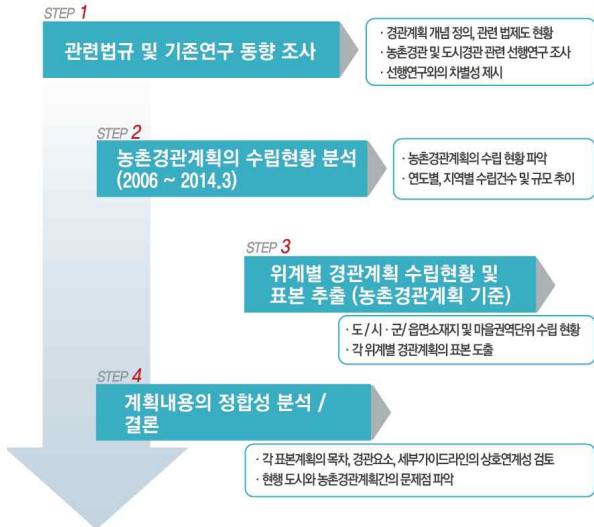


Figure 1. Research Method and Flow

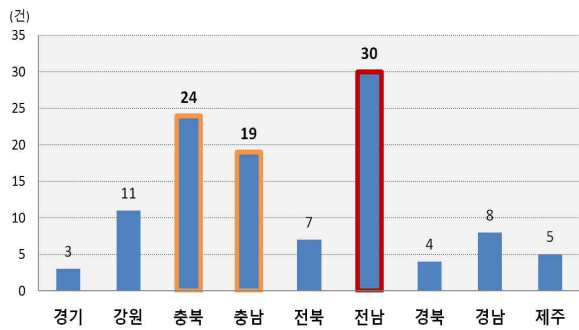


Figure 2. The Number of the Establishment of a Landscape Plan by Regions

월까지 농촌 경관계획 수립이 완료된 지역은 총 111곳인 것으로 조사되었다.

지역별 경관계획 수립현황(그림2)을 살펴보면, 전남이 30건으로 가장 많고 충북 24건, 충남 19건, 강원 11건의 순으로 많았으며, 그 외의 지역은 모두 10건 이하로서 경관계획 수립상태가 저조한 것으로 나타났다.

연도별 농촌경관계획의 수립추이(그림3)를 살펴보면, 2006년 최초 수립 이후 2008년 수립건수가 급증하였다. 농어촌 종합정비사업은 5개년을 목표로 1단계(3개년)와 2단계(2개년)으로 추진하는데, 각 단계별로 사업성과에 대한 평가를 수행하고 있다. 평가결과에 따라 당초 확보한 사업비의 조정여부를 결정하게 되며, 경관계획이 수립된 경우 평가시 가점을 주는 방식의 인센티브를 부여하였기 때문에 급증한 것으로 판단된다. 그리고 잠시 감소하였다가 2011년 전국적으로 확산, 매년 지속적으로 농촌경관계획이 수립되고 있는 것으로 분석되었다.

연도별 경관계획 수립 대상지의 규모<sup>9)</sup> 변화(그림4)를 살펴보면 2008년부터 2010년 사이 평균 2,600ha 내외의

9) 경관계획을 수립한 일반농산어촌 종합정비사업의 면적을 기준으로 조사하였다.

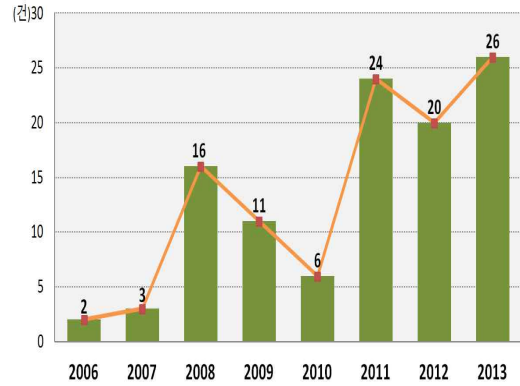


Figure 3. The Number of the Establishment of a Landscape Plan by Years

규모를 가진 반면, 2011년에서 2013년 사이 수립된 경관계획대상지의 면적은 평균 1,400ha 내외였고, 최대면적은 8,735ha(2008년), 최소면적은 41ha(2013년)로서 대체적으로 1,000~2,000ha의 규모였다.

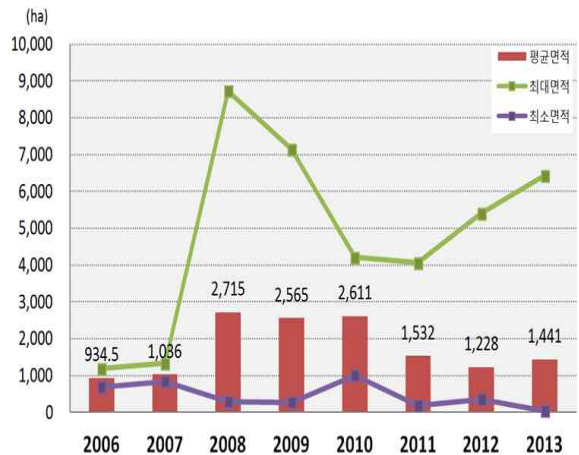


Figure 4. Change of the Planning Site Scale by Years

### 3.2 수립시기의 정합성 분석

농촌경관계획이 수립된 총 111곳 중 상위계획인 도 경관기본계획과 시·군 경관기본계획의 수립실태를 조사하였으며, 그 결과는 부록 1과 같다. 도, 시·군, 농촌지역 모두 경관계획이 수립된 지역은 총 45곳, 상위계획이 미수립된 지역은 66곳으로 나타났다.

위계별로 경관계획이 순차적(도 경관기본계획 > 시·군 경관기본계획 > 농촌경관계획)으로 수립된 지역은 강원도에 5곳, 충청북도에 1곳, 전라남도에 7곳, 경상북도에 1곳 등 총 14곳이었다. 시기적으로 같은 해에 수립된 지역은 경기도 1곳, 충청남도 1곳, 전라남도 3곳, 그리고 경상북도 1곳 등 총 6곳이었고, 나머지 91개 지역은 공간적 위계와 맞지 않는 순서로 계획이 수립된 것으로 조사되었다. 따라서 전체 농촌경관계획 수립지역의 82.0%(91곳/111곳)가 경관계획의 위계 및 수립시기가 불일치하는 것으로 나타났다. 이는 기 수립된 농촌경관계획의 82%가

상위계획과 상관없이 별도로 수립되었으며, 행정구역상 동질지역 내 도시와 농촌지역 간 경관의 맥락 부재를 입증하는 결과이기도 하다.

#### 4. 농촌경관계획 내용의 정합성 분석

##### 4.1 대상지의 선정

상위계획과 농촌계획이 순차적으로 수립된 지역(표4) 14곳의 지역별 분포를 살펴보면, 강원도 5곳, 충북 1곳, 전남 7곳, 경북 1곳이었다. 전라남도 경관기본계획(2005년) 수립 이후, 시·군 경관기본계획 및 농촌경관계획의 수립시기 간격이 양호하고 자료 확보가 용이한 순천시 경관계획(2009년) 및 순천시 개령이권역 경관형성계획(2011년)을 본 연구의 대상지로 선정하였다.

Table 4. Present Condition of a Landscape Plans by Hierarchy

구분	광역		시/군 지역		농촌지역		시기별 정합성
	도 단위	수립	시/군 단위	수립	권역 단위	수립	
경기도	경기도 경관계획	2010	광주시 경관기본계획	2012	도마루	2011	×
			이천시 기본경관계획	2011	산수유	2011	△
			가평군 경관관리 기본계획	2001	포도향	2011	×
강원도	강원도 경관형성 기본계획	1996	춘천시 기본경관계획	2008	소양호	2009	○
			고성군 경관상세계획	2006	삼봉	2008	○
			무릉도원	2009	○		
			양구군 경관형성기본계획 및 회암의 숲 조성 기본조사	2002	순골	2008	○
			국도정중앙	2009	○		
			영월군 경관형성기본계획	2011	무릉법흥연당	2008	×
연당	2010	×					
충청북도	충청북도 경관형성 기본계획	2006	청원군 경관기본계획	2009	거북이	2011	○
			증평군 경관계획(기본, 특정)	2011	상그린	2007	×
충청남도	2020 충청남도 경관 기본계획	2013	공주시 경관기본계획	2013	이인	2012	×
			보령시 도시경관 기본계획	2011	도화담	2012	×
			의평	2012	×		
			아산 도시경관계획	2008	영인	2013	×
서천군 경관기본계획	2013	천방산	2013	△			
전북	전라북도 경관계획	2011	-	-	-	×	
전라남도	전라남도 경관 기본계획	2005	광양시 도시경관 및 야간경관 기본계획	2013	국사봉	2011	×
					도선국사	2011	×
					봉강	2010	×
			나주시 기본경관계획	2011	왕곡	2008	×
					금안	2012	○
			구례군 기본경관계획	2013	피아골	2008	×
			장흥군 기본경관계획	2009	상발	2008	×
					정남진	2009	△
			완도군 특정경관계획	2010	약산	2008	×
			영암군 기본경관계획	2011	유자교을경학	2011	○
					서호	2008	×
			전댓돌	2009	×		
			곡성군 기본경관계획	2009	송전	2009	△
					목화골	2012	○
			대황강	2014	○		
회순군 기본경관계획	2013	이서잡업	2010	×			
장성군 경관기본계획	2014	편백	2011	×			
순천시 경관계획	2009	개령이	2011	○			

경북	2020 경상북도 경관계획	2011	보성군 경관계획	2010	일립산	2012	○
			담양군 경관계획	2014	금성산성	2014	△
			2020 대구광역시 경관계획	2011	대니골	2008	×
			2020 경산시 경관기본계획	2012	육동	2012	△
			청송군 기본경관계획	2012	달기	2013	○
경남	경상남도 중부내륙경관 기본계획	2012	밀양시 경관기본계획	2014	가산	2009	×
제주	제주도 경관 및 관리계획	2009	-	-	-	×	

##### 4.2 비교분석 범위 설정

개령이권역 농촌경관계획을 중심으로 순천시와 전라남도 상위계획과의 정합성에 관한 연구이다. 그림 6에 제시한 분석내용을 중심으로 농촌경관계획인 순천시 개령이권역 경관형성계획의 내용이 상위계획인 전라남도 기본경관계획과 순천시 경관계획의 내용을 고려하였는지를 분석하였다. 또한 전라남도와 순천시 상위계획들 간에도 얼마나 정합하는지를 분석함으로써 각 위계별 경관계획의 정합성을 분석하였다.

비교분석 범위는 각 위계별 경관계획에서 제시된 경관기본골격과 경관 유형별 가이드라인 및 경관요소별 가이드라인을 중심으로 검토한다.

정합성의 정도에 따라 A, B, C 등급으로 나눈다. 등급 A는 전반적으로 유사하며, 등급 B는 일부 유사하고, 등급 C는 다른 계획내용인 것으로 분류하였다. 또한 등급 D는 상위의 계획내용에 대한 언급이 없는 경우로 구분하여 분석하였다.

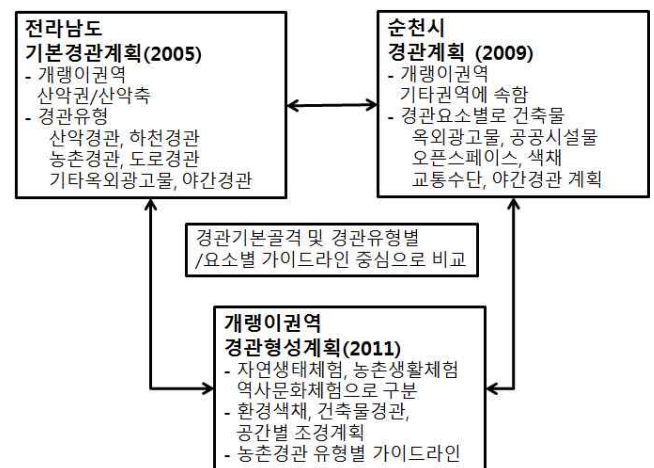


Figure 5. Comparison Items of Jeonnam Province - Suncheon City-Gaerangyi Region

##### 4.3 전남 경관기본계획과 순천시 경관계획 비교분석

전라남도 경관기본계획에서는 전라남도의 경관기본골격을 산악권 및 전원권, 해안권의 경관권역과 산악축 및 하천축, 도로축, 해상축 등 경관축으로 설정하였다. 전라

남도의 경관유형을 산악경관, 하천경관, 해안경관, 농촌경관, 역사문화경관, 도시경관, 도로경관 및 기타경관(옥외광고물, 색채, 야간)으로 구분하고 각 경관권역 및 경관축과 경관유형에 대해 경관관리지침을 제시하고 있다.

전라남도에서 순천시는 전라남도의 동측에 위치하여 산악권과 산악축, 도로축에 해당되며 경관유형은 순천시의 경관특성상 전반적으로 연관이 있다.

전라남도 경관계획과 순천시 경관계획의 내용을 분석하면 표 5와 같다. 전체적인 내용 건수는 총 48건을 분석하였다. 전반적으로 유사한 A등급은 31건(64.6%)이며, 일부 유사한 B등급은 6건(12.5%)으로 나타났다. 전반적으로 다른 C등급은 6건(12.5%), 해당 내용이 없는 것은 5건으로 전체 10.4% 인 것으로 분석되었다.

경관구조적 측면에서 산악권과 산악축에 관한 사항은 등급 A가 7건 등급 B가 2건 등 대체적으로 정합했지만, 도로축에 관한 사항은 등급 D로 언급이 없는 것으로 분석되었다. 광역적인 측면에서 국도 17호선이 전라남도의 골격을 형성하므로 전라남도에서는 지침을 제시했으나, 순천시에서는 국도 17호선이 순천시의 주변지역을 통과하기 때문에 순천시 경관계획에서는 다루지 않았기 때문이다.

경관유형별 지침에서 역사문화경관과 도시경관 및 도로경관은 내용적으로 정합한 것으로 나타났는데, 이는 일반적인 사항을 다룬 전라남도의 계획에서 크게 벗어나지 않으며 시가지 지역에 높은 비중을 두어 계획한 순천시의 방향과도 부합하기 때문인 것으로 판단된다.

반면, 하천경관과 해안경관, 기타경관은 부정합하며, 산악경관과 농촌경관도 일부 정합하지 않은 것으로 나타났다. 하천경관의 경우, 전라남도에서 주암호 등 대형호수에 대한 관리지침을 제시하였으나, 순천시에서는 다루지

않았는데, 이는 순천시에서 중요대상이 아니거나 계획대상 영역에 포함하지 않았기 때문이다. 해안경관의 경우 전라남도에서는 순천시와 관련내용이 없으나 순천시에서는 순천만일대가 중요하기 때문에 비중있게 다룬 것으로 판단된다.

옥외광고물 및 색채, 야간경관 등을 다룬 기타경관의 경우 구성내용과 방향적인 측면에서 두 계획이 전혀 맞지 않았는데, 전라남도는 상위계획으로서의 광범위성과 포괄성을 지니고 있었지만, 순천시는 시가화된 지역을 중심으로 계획했기 때문에 두 계획이 전혀 맞지 않는 결과를 나타내었다.

산악경관의 경우 전라남도에서는 조계산 등 도립공원에 대한 보존관리지침을 제시하였으나 순천시에서는 다루지 않았으며, 농촌경관의 경우도 전라남도의 내용을 그대로 반영했으나 순천시의 비시가화지역에서도 일부지역 계획에서만 다루었기 때문에 완전히 정합했다고 보기 어렵다.

표 5에서 보는 바와 같이 전라남도과 순천시 경관계획간의 정합과 부정합의 이유는 전라남도 차원에서의 중요지역과 순천시에서의 중요지역의 시각 차이가 가장 큰 것으로 판단된다. 기타경관을 제외하고는 대부분의 내용이 정합성 단계 A 또는 B에 몰려 있어 상위의 계획내용을 받아들이고 있으나, 도로축, 하천경관, 역사문화경관 등에서는 순천시 경관계획상에 누락되어 있어 정합성을 분석하기 어려운 상태였다. 이는 두 계획의 공간적 범위의 차이에 기인한 요인 외에도 순천시에서 상위계획에 대한 고려가 제대로 이루어지지 않았거나 순천시의 경관계획 대상영역이 순천시의 시가화구역에 제한되었기 때문인 것으로 판단된다.

Table 5. Conformity Analysis on Jeonnam Province and Suncheon City Landscape Plan

		정합성 등급				정합성 내용	반영되지 않은 이유
		A	B	C	D		
경관 구조	산악권	7	2			대체적으로 반영	
	도로축				1	국도 17호선 주변지역에 대한 내용 누락	전라남도는 국도 17호선에 대한 광역적 계획을 제시했으나, 순천시에서는 17호선을 다루지 않음
경관 유형	산악경관	3			1	대체적 정비방향, 조계산 도립공원 누락	시 차원에서 도립공원의 관리 계획이 없음
	하천경관				1	주암호 계획 누락	주암댐에 의해 생긴 인공호수나 주변의 수경관관에 대한 경관관리에 대한 관심 부족
	해안경관	2				순천만 주변 특정경관계획 제시	
	농촌경관	3	3		1	순천시 기타권역 중 상사면 지역에 대해 경관계획을 다룸	전라남도 농촌경관지침을 그대로 반영했으나, 순천시 비시가화지역 중 일부지역에 만 적용함
	역사문화	4		1	1	선암사와 송광사 등 주변지역에 대한 경관 정비방향 반영	
	도시경관	9	1			시가화지역에 대한 보존/형성/관리방향 반영	
	도로경관	3				순천시 시가지 내 주요도로에 대한 가로경관 정비 방향 반영	
기타경관				5	구성 내용과 방향적인 측면에서 전라남도 계획과 전혀 맞지 않음	전라남도는 상위계획으로서 광범위하게 다루었지만 순천시는 시가화지역 만을 계획하였음	

정합성 등급은 등급별 해당 건수를 제시하였음 A: 전반적으로 반영함, B: 일부 반영함 C: 전반적으로 다름, D: 해당내용 없음

#### 4.4 전라남도-개령이권역 경관형성계획 비교분석

전라남도와 개령이권역 간 규모의 차이가 크지만, 전라남도 경관기본계획에서는 유형별 경관지침을 제시하고 있기 때문에 각각의 유형에 대해 개령이권역이 해당내용을 고려하였는지 판단하는 것은 가능하다.

전라남도에서 개령이권역은 전라남도의 동측에 위치하여 산악권과 산악축에 해당되며 경관유형은 산악경관, 하천경관, 농촌경관, 역사문화경관, 도로경관 및 기타경관 등에 전반적으로 연관되어 있다.

전라남도 경관계획과 개령이권역 경관계획의 내용을 분석하면 표 6과 같다. 전체적인 내용 건수는 총 37건을 분석하였다. 전반적으로 유사한 A등급은 15건으로 40.5% 정도였으며, 일부 유사한 B 등급도 6건(16.2%)으로 전체의 절반 약간 넘는 정도만 상위계획과 정합성이 있는 것으로 나타났다. 전반적으로 다른 C등급은 8건(21.6%)이나 되었으며, 해당 내용이 없는 것도 8건으로 전체 21.6% 인 것으로 분석되었다. 이러한 근본적인 원인은 전라남도의 공간위계와 개령이권역의 공간위계 간의 차이가 커서 발생하는 것으로 판단된다.

경관구조적 측면에서 산악권과 산악축에 관한 사항은 대체적으로 정합한 것으로 나타났다. 경관유형별 지침에서 산악경관과 역사문화경관 및 도로경관은 정합한 것으로 나타났다. 하천경관 및 농촌경관은 정합하지 않는 것으로 나타났다. 하천경관의 경우 전라남도의 하천변 관리내용

이 적고 보존위주의 내용이 많은 반면, 개령이권역에서는 무조건적인 보존과 규제 보다는 현실을 고려한 개발을 선호하는 경향이 있는 것으로 파악되었다. 농촌경관 부문에 있어서도 대체적으로 정합하는 편이나, 일부내용에 있어 보존과 활용, 정비방향이 다르며 상위계획의 일률적인 규제가 비효율적이기 때문인 것으로 판단된다. 또한 경관요소별 지침에서도 옥외광고물과 색채 모두 정합하지 않는 것으로 나타났다.

전라남도와 개령이권역 경관형성계획 간의 부정합이 큰 것은 공간위계의 차이가 너무 크다는 것이 기인하며, 약 절반 정도 넘는 정도의 정합성은 전라남도 경관기본



Figure 6. Gaerangyi Region Plan in the Jeonnam Province Landscape Plan. (자료: 전라남도, 전라남도 경관기본계획, 2005, 경관축구상도)

Table 6. Conformity Analysis on Jeonnam Province and Gaerangyi Region Landscape Plan

경관 구조	정합성 등급	정합성 등급				정합성 내용	반영되지 않은 이유
		A	B	C	D		
경관 유형	산악권	6	2			대체적으로 반영	
	산악경관	2	1			대체적으로 반영	시 차원에서 도립공원의 관리 계획이 없음
	하천경관			1	2	하천변 관리내용이 적고, 방향이 다름	보존과 규제보다는 현실을 고려한 개발을 선호함
	농촌경관		3	1	1	대체적으로 정합하나 일부 보존/활용/정비방향이 다름	환경적 특수성 등을 고려할 때, 상위계획의 무조건적인 보존과 일률적인 높이 규제에 반대함
	역사문화	2		1	1	동화사 주변 경관개선사업이 대체로 반영	
	도로경관	2			1	대체로 반영	
	옥외광고물	3		1	3	지주간관 이외에 대부분 정합하지 않음	
색채계획				4	개령이권역 별도의 색채계획에 따라 권장색채 제시	전라남도는 유형별로 기본 권장색채를 제시하고 있으나 전남 전체를 아우르기에는 어려움이 있음	

정합성 등급은 등급별 해당 건수를 제시하였음 A: 전반적으로 반영함, B: 일부 반영함 C: 전반적으로 다름, D: 해당내용 없음

계획에서는 유형별 경관지침과 포괄적인 내용 제시로 개랭이권역의 환경특성상 일치하는 경관유형이 많았던 것으로 판단된다.

#### 4.5 순천시-개랭이권역 경관형성계획 비교분석

순천시 경관계획에서는 순천시의 경관기본골격을 기존 도심권역, 봉화산권역, 신도심권역, 기타권역으로 구분하였으며, 기타권역은 다시 서면, 상사면, 별량면, 해룡면으로 세분화하였다. 여기에서 주목할 점은 순천시 경관계획에서는 기타권역에서 세분화된 4개 면 이외의 지역에 대해서 전혀 고려하고 있지 않다는 점이다. 이 때문에 앞서 검토한 전라남도와 순천시의 비교분석에서 산악경관 및 하천경관 등의 정합성이 낮게 나왔던 것으로 판단된다.

개랭이권역은 순천시의 남측에 위치하여 기타권역의 별량면지역에 해당되며, 순천시 경관계획에서 제시된 건축물, 옥외광고물, 공공시설물, 오픈스페이스, 색채, 교통수단, 야간경관 등 경관요소별 지침의 세부내용 검토를 통해 정합여부를 판단하였다.

순천시 경관계획과 개랭이권역 경관계획의 내용을 분석하면 표 7과 같다. 전체적인 비교 내용 건수는 총 17건을 분석하였다. 전반적으로 유사한 A등급은 2건으로 11.8%에 그쳤으며, 일부 유사한 B등급도 1건밖에 되지 않아 전반적으로 정합되지 못한 것으로 판단된다. 전반적으로 다른 C 등급은 3건(17.6%)이었다. 해당 내용이 없는 것은 11건으로 전체 64.7% 인 것으로 분석되었다. 시 기본경관계획과 농촌 경관계획은 공간위계상 긴밀한 관계를 맺어야 함에도 불구하고 전체 64.7%가 해당 내용이 없으며, 17.6%는 전반적으로 내용이 달라, 전체적으로

는데, 정합하지 않은 가장 큰 이유는 상위계획인 순천시 경관계획의 내용 대부분이 시가화지역에 높은 비중을 두고 수립되어 농산어촌 등 비시가화지역에 대한 고려가 미흡하여 개랭이권역에서 반영할 수 있는 내용이 없기



Figure 7. Gaerangi Landscape Plan in the Suncheon City Landscape Plan

(자료: 순천시, 순천시 경관계획, 2009, 권역구분도)

때문인 것으로 파악되었다.

순천시의 시가화지역은 순천시 전체 면적의 10%에 불과하나, 동질 행정구역내 90%에 해당하는 경관을 고려하지 않고 있다는 것은 비시가화지역의 순천시에 대한 정체성에 영향을 끼칠 수 있는 문제라고 판단된다.

Table 7. Conformity Analysis on Suncheon City and Gaerangi Region Landscape Plan

경관 구조	기타권역	정합성 등급				정합성 내용	반영되지 않은 이유
		A	B	C	D		
경관 유형	건축물				1	개랭이권역 해당내용 없음	순천시 시가화구역에 대하여 작성했기 때문에 개랭이권역에 대한 계획내용 없음
	옥외광고물			1	1	옥외광고물에 대한 간략한 지침 제시	
	공공시설물	2	1	1	4	순천시 공공시설물 표준디자인을 고려하지 않고 별도로 진행함	
	색채			1	3	순천시 색채를 고려하지 않음	
	야간경관				1	개랭이권역 해당사항 없음	

정합성 등급은 등급별 해당 건수를 제시하였음 A: 전반적으로 반영함, B: 일부 반영함 C: 전반적으로 다름, D: 해당내용 없음

82.3%가 부정합된 것으로 분석되었다.

순천시 경관계획에 대한 개랭이권역 경관형성계획의 정합여부는 경관구조적 측면에서 개랭이권역이 속한 기타권역-별량면지역에 관한 사항은 개랭이권역에서 정합하지 않은 것으로 나타났다.

경관요소별 지침에서도 건축물, 옥외광고물, 공공시설물, 색채, 야간경관지침도 정합하지 않은 것으로 나타났

#### 4.6 위계별 경관계획의 내용상 정합성 분석 소결

공간 위계별로 전남-순천시, 전남-개랭이권역, 그리고 순천시-개랭이권역의 3단계의 위례로 경관계획의 내용상 정합성을 분석한 결과는 표 9와 같다. 내용의 정합성을 A, B, C등급으로 구분하고, 해당내용이 없는 것은 D 등급을 부여하였다.

전남-순천시의 경관계획이 내용적으로 가장 많이 정합



한 것으로 나타났으며, 이는 국토의 계획 및 이용에 관한 법률과 경관법이라는 동일한 법을 적용했고, 담당 부서가 국토교통부로 동일했기 때문이라고 판단된다. 전남과 개

Table 8. Conformity Analysis on the Hierarchical Landscape Plans

	전반적 일치 (A)	일부 일치 (B)	전반적 불일치(C)	내용없음 (D)	소계
전남-순천	37 (64.6%)	6 (12.5%)	6 (12.5%)	5 (10.4%)	48
전남-개령이	15 (40.5%)	6 (16.2%)	8 (21.6%)	8 (21.6%)	37
순천-개령이	2 (11.8%)	1 (5.9%)	3 (17.6%)	11 (64.7%)	17
소계	54 (50.0%)	13 (12.0%)	17 (15.7%)	24 (22.2%)	108

령이 그리고 순천시와 개령이 권역의 경관계획은 정합성이 떨어졌으며, 이는 적용 법률이 다르고 담당부서가 다르다는 것도 일부 작용했을 것이다.

특히 순천시와 개령이권역 경관계획은 하나의 시 구역 내의 경관계획임에도 불구하고 적용 관련법이 다르고 담당 부서가 다르다는 이유로 상당부분이 내용상 해당사항이 없거나 전반적으로 불일치하는 계획적인 문제가 발생한 것으로 분석되었다.

## 5. 결론

본 연구에서는 농촌경관계획을 중심으로 한 위계별 경관계획의 수립실태를 파악하고, 순천시 개령이권역을 대상으로 동질 행정구역 내 각기 다른 소관부처와 다른 근거법에 의해 수립되고 있는 도시경관계획과 농촌경관계획의 비교분석을 통해 상·하위 계획 간의 계획내용을 비교분석하였다.

첫째, 2006년부터 2014년 3월까지 수립 완료된 농촌경관계획 총 111건 중 해당지역의 도 경관기본계획과 시·군 경관기본계획이 모두 수립된 지역은 45곳이었으며, 그 중 도 단위 및 시·군 단위의 경관계획과 농촌경관계획의 수립시기가 순차적으로 이루어진 경우는 14곳으로 조사되었다. 이에 비해 상위계획이 미수립(66곳) 되거나 수립시기가 불일치하는 경우(25곳)는 기수립된 농촌경관계획 전체의 82.0%를 차지하는 것으로 나타났는데, 이 수치는 그동안 수립된 농촌경관계획의 상당수가 상위계획과 무관하게 수립되었음을 입증하는 결과이다..

둘째, 순천시 개령이권역을 중심으로 상위계획인 순천시 경관계획과 전라남도 경관기본계획을 비교분석한 결과, 개령이권역은 전라남도 경관기본계획과 비교적 정합성이 있었지만, 순천시 경관계획과는 정합성이 낮았다. 그 이유는 전라남도 경관기본계획의 경우 광역계획의 특성상 포괄적이고 일반적인 내용이 주를 이루었고, 경관유형별 관리지침을 제시하였기 때문에 개령이권역과 같은

작은 단위의 농촌지역에 적용할 만한 지침들이 많았던 것으로 판단된다. 이에 비해 순천시 경관계획은 시·군화지역을 중심으로 수립했기 때문에 비시·군화지역에 대한 내용이 빈약했다. 따라서 특정지역에 국한되는 개령이권역과 같은 일반적인 농촌지역에서 반영할 수 있는 내용이 거의 없었다.

셋째, 전라남도 경관기본계획(2005, 국토해양부)과 순천시 경관계획(2009, 국토해양부) 및 순천시 개령이권역 경관형성계획(2011, 농림축산식품부)은 각기 다른 수립시기와 다른 근거법, 다른 소관부처에 의해 수립되었다. 권역의 위계별로 내용의 정합성을 기할 수 있는 표본을 추출하여 계획내용을 분석하였지만, 정합성이 크지 않았다. 이것은 소관부처가 다르고 근거법이 다르다는 근본적인 원인이 있지만 일선 자치단체에서 노력으로 충분히 정합성을 유지할 수 있다고 판단된다. 따라서 상위 경관계획은 하위 경관계획에서 적용 가능하도록 계획을 수립해야 할 것이며, 하위계획에서는 지역의 특성상 어쩔 수 없는 경우를 제외하고는 상위계획의 내용을 받아 계획할 수 있도록 노력하는 것이 필요할 것이다.

농림축산식품부에서는 2014년 일반농산어촌 개발사업 신규 사업부터 농촌경관계획의 수립을 의무화하고 있고, 국토교통부에서도 인구 10만 명 이상 지역의 경관계획 수립을 의무화하는 등 향후 도시와 농촌지역 모두 경관계획 수립이 활발히 진행될 것으로 예상되는 현 시점에서, 이원화된 도시와 농촌지역의 경관관련 법·제도의 문제를 인식하고 부처 간의 상호협력을 통해 개선방안을 적극 모색하여야 할 것이다.

## 참고문헌

1. 권시형, 김영수, 서울시 도시경관계획 수립현황 및 문제점 분석에 관한 연구, 도시설계, 한국도시설계학회지 제13권 5호, 2012
2. 김상범, 손호기, 김은자, 이동관, 경관관련 제도변화에 따른 농촌경관계획의 발전방안 연구, 농촌계획, 한국농촌계획학회, 18권, 4호, 2012
3. 김윤학, 박성진, 소도시 경관 가이드라인 설정 특성에 관한 연구, 한국농촌건축학회논문집, 제16권 1호, 2014
4. 김충식, 유은주, 농촌마을종합개발사업에서 경관형성계획의 개선방안에 관한 연구, 농촌계획, 한국농촌계획학회, 15권, 3호, 2012
5. 박중신, 김승근, 농어촌 경관계획 관련 법제도의 개선방향 검토, 한국농촌건축학회논문집, 제15권, 3호, 2013
6. 주신하, 농촌경관의 보전, 형성, 관리를 위한 정책제안 연구, 농촌계획, 한국농촌계획학회, 14권, 4호, 2008
7. 차주영, 이상민, 농어촌 경관관리체계 개선을 위한 정책방향 연구, 건축도시공간연구소, 2012
8. 국토해양부 외, 경관계획 수립지침, 2012
9. 농림축산식품부, 농어촌 경관계획 수립요령, 2009
10. 농림축산식품부, 농림축산식품사업 시행지침서(제2권),

2012

11. 순천시, 순천시 경관계획, 2009
12. 순천시, 순천시 공공디자인 기본계획, 2009
13. 순천시, 순천시 공공시설물 표준디자인 매뉴얼, 2009
14. 순천시 외, 순천 개량이권역 권역단위종합정비사업 경관형성계획 수립보고서, 2011
15. 전라남도, 전라남도 경관기본계획, 2005

Appendix 1. Present Condition of Rural Landscape Plans

연번	지역	시행자(시·군)	권역(지구)명	선정년도	위치	권역면적(ha)	경관계획수립년도	
1	경기도	광주시	도마루	2010	초월읍 서하리	-	2011	
2		가평군	포도향	2010	상면 율길리	2,108	2011	
3		이천시	산수유	2010	백사면 송말리	-	2011	
4	강원도	영월군	무릉법흥	2007	간주면 무릉리	5,532	2008	
5		화천군	파라호	2007	간동면 유촌리	3,306	2008	
6		양구군	습골	2007	동면 팔당리	100	2008	
7		고성군	삼봉	2007	죽왕면 인정리	1,781	2008	
8		고성군	무릉도원	2008	토성면 도원리	3,720	2009	
9		양구군	국토정중앙	2008	남면 창리	2,397	2009	
10		강릉시	소금강	2008	연곡면 신왕리	7,147	2009	
11		춘천시	소양호	2008	북산면 주곡리	4,993	2009	
12		영월군	연달	2009	남면 창원리	-	2010	
13		양양군	탁장사	2010	현북면 원일전리	-	2011	
14		정선군	개비들	2010	남면 낙동리	-	2011	
15		충청북도	증평군	상그린	2007	도안면 광덕리	846	2007
16			단양군	새양지	2007	대강면 신구리	2,883	2008
17			괴산군	대학찰옥수수	2011	창연면 방곡리	1,431	2011
18	진천군		화랑촌	2011	진천읍 상계리	1,255	2011	
19	옥천군		햇다래	2011	안내면 현리	1,208	2011	
20	진천군		연곡	2011	진천읍 연곡리	-	2011	
21	제천시		금성	2011	금성면 월림리	329	2011	
22	청원군		거북이	2011	미원면 대덕리	1,083	2011	
23	괴산군		백마	2011	사리면 소매리	1,569	2011	
24	괴산군		불정	2012	불정면 가야리	481	2012	
25	영동군		범화	2012	학산면 범화리	2,730	2012	
26	괴산군		송면	2012	청천면 송면리	6,429	2013	
27	영동군		상촌	2012	상촌면 입산리	1,897	2012	
28	영동군		심천	2012	심천면 심천리	1,838	2012	
29	괴산군		철성	2012	철성면 도정리	359	2012	
30	음성군		맹동	2012	맹동면 쌍정리	373	2012	
31	옥천군		청산	2012	청산면 지전리	1,001	2013	
32	음성군		금향	2012	금향읍 무곡리	41	2013	
33	진천군		덕산	2013	덕산면 용봉리	411	2013	
34	제천시		수산	2013	수산면 수산리	635	2013	
35	괴산군		청안	2013	청안면 읍내리	515	2013	
36	음성군		수래울	2013	생곡면 차곡리	1,393	2013	
37	단양군		가곡	2013	가곡면 사평리	638	2013	
38	영동군		학산	2013	학산면 학산리	430	2013	
39	충청남도		태안군	별주부	2005	남면 원정리	1,185	2006
40			금산군	신안	2008	계원면 신안리	2,850	2008
41			부여군	백마강	2010	은산면 용두리	1,616	2011
42			부여군	사비석성	2010	석성면 증산리	1,024	2012
43			예산군	오촌	2011	오가면 오촌리	192	2011
44			태안군	벚가리, 읍포	2012	이원면 관리	118	2012
45			공주시	이인	2011	이인면 이인리	258	2012
46			부여군	월명산	2012	내산면 금지리	1,082	2012
47			부여군	무량사	2012	외산면 만수리	812	2012
48			보령시	도화담	2012	미산면 도화담리	1,381	2012
49			보령시	의평	2012	청라면 의평리	444	2012
50			아산시	영인	2012	영인면 아산리	365	2013
51			서천군	천방산	2013	문산면 신동리	200	2013
52			예산군	고덕면	2013	고덕면 대천리	285	2013
53			금산군	하금상금	2012	남이면 하금리	2,224	2013
54		홍성군	용봉산	2012	홍북면 상하리	1,205	2013	
55		논산시	은진면	2013	은진면 연서리	287	2013	
56	홍성군	오누이	2013	장곡면 신동리	734	2013		
57	서산시	지곡면	2013	지곡면 화천리	710	2013		

연번	지역	시행자(시·군)	권역(지구)명	선정년도	위치	권역면적(ha)	경관계획수립년도	
58	전라북도	고창군	선동	2004	공음면 예천리	684	2006	
59		경읍시	태산선비	2006	칠보면 무성리	913	2007	
60		남원시	홍부골	2006	아영면 성리	1,348	2007	
61		남원시	요천	2007	이백면 남계리	631	2008	
62		무주군	철골	2008	무풍면 철골리	2,560	2009	
63		장수군	육십령	2009	창계면 명덕리	-	2010	
64		무주군	괴목	2011	적상면 괴목리	5,405	2012	
65		나주시	왕곡	2007	왕곡면 분양리	921	2008	
66		나주시	삼환지	2007	공산면 신곡리	816	2008	
67		구례군	피아골	2007	토지면 내동리	4,911	2008	
68		장흥군	상밭	2007	용산면 상밭리	390	2008	
69	완도군	약산	2007	약산면 관산리	293	2008		
70	진도군	소포	2007	지산면 소포리	945	2008		
71	영암군	서호	2007	서호면 엄길리	1,218	2008		
72	영암군	전댓들	2008	관산읍 신동리	1,208	2009		
73	완도군	신학	2008	군외면 원동리	1,336	2009		
74	곡성군	송전	2008	임면 송전리	269	2009		
75	여수시	봉진	2008	율촌면 봉진리	1,306	2009		
76	장흥군	정남진	2008	관산읍 신동리	794	2009		
77	광양시	봉강	2007	봉강면 봉당리	4,218	2010		
78	진도군	죽림	2009	임회면 죽림리	-	2010		
79	광양시	금천	2010	다압면 금천리	996	2010		
80	화성군	이서잡업	2010	이서면 야사리	2,620	2010		
81	곡성군	편백	2011	서삼면 모암리	1,794	2011		
82	완도군	유자고을청학	2011	고금면 청용리	1,730	2011		
83	여수시	돌산갯	2011	돌산읍 죽포리	1,065	2011		
84	광양시	도선국사	2011	옥룡면 죽천리	4,068	2011		
85	광양시	국사봉	2011	옥곡면 대죽리	1,079	2011		
86	순천시	개랭이	2011	별량면 대룡리	1,380	2011		
87	나주시	금안	2011	노안면 금암리	517	2012		
88	곡성군	목화골	2011	겸면 남양리	1,546	2012		
89	보성군	일림산	2012	용치면 대산리	817	2012		
90	보성군	득달만	2012	회천면 영천리	1,776	2012		
91	광양시	청정들	2011	진월면 오사리	1,387	2014		
92	담양군	금성산성	2012	금성면 금성리	1,015	2014		
93	구례군	섬진강수달	2012	간전면 대평리	899	2013		
94	곡성군	대화강	2012	죽곡면 신흥리	3,767	2014		
95	경상북도	달성군	대니골	2007	대구 구지면 정리	1,132	2008	
96		의성군	산수유	2011	사곡면 화천리	2,069	2013	
97		경산시	육동	2011	용성면 가척리	837	2012	
98		청송군	달기	2011	청송읍 월외리	4,095	2013	
99		의성군	불양	2012	불양면 화천리	860	2012	
100		양산시	배내골	2007	원동면 영포리	8,735	2008	
101		밀양시	가산	2008	부북면 가산리	2,490	2009	
102		경상남도	거창군	수송대	2010	위천면 장기리	-	2011
103			합천군	삼가	2011	삼가면 금리	606	2013
104			합천군	봉산	2011	봉산면 김봉리	2,958	2013
105			합천군	밤마리오광대	2011	덕곡면 읍지리	1,157	2013
106	창녕군		우포	2011	대합면 신당리	1,415	2013	
107	제주시		김녕애	2011	구좌읍 김녕리	1,132	2011	
108	서귀포시		무릉도원올레	2011	대정읍 무릉리	1,470	2011	
109	제주도	서귀포시	번내골	2011	안덕면 화수리	537	2011	
110		서귀포시	하늘타리	2013	남원면 수망리	3,670	2013	
111		제주시	세계자연유산	2013	조천면 선흘리	3,105	2013	

접수일자 : 2014. 10. 10  
 심사완료일자 : 2015. 2. 20  
 게재확정일자 : 2015. 2. 22