

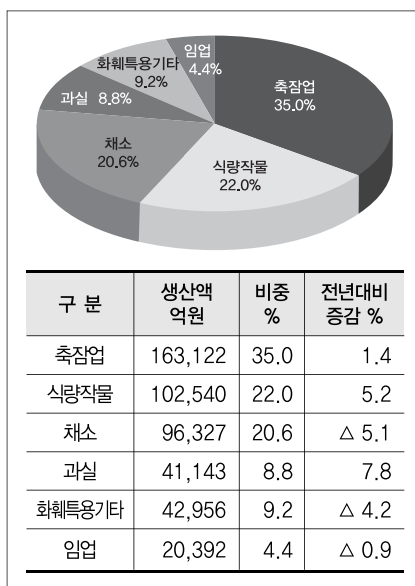
2013년 농림업 생산액 46조 6,480억 원

- 전년대비 0.6% 증가 -

농림축산식품부(장관 이동필, 이하 농식품부)는 2013년 농림업 총생산액이 2012년의 46조 3,571억 원 대비 0.6% 증가한 46조 6,480억 원이라고 밝혔다(생산액 = 연간생산량 × 연평균 농가판매가격). 이는 2012년의 46조 3,571억 원 대비 0.6% 증가한 것으로서, 농업 생산액은 44조 6,088억 원으로 전년대비 0.7% 증가하였고, 임업 생산액은 2조 392억 원으로 전년대비 0.9% 감소하였다.

1. 2013년 농림업 분류별 생산액

2013년 농림업 분류별 생산액을 살펴보면 재배업 생산액은 생산량 증가로 전년보다 0.3% 상승한 28조 2,966억 원이었으며, 축잡업 생산액은 생산량 감소에도 불구하고, 가격이 상승하여 전년보다 1.4% 증가한 16조 3,122억 원을 기록하였다. 한우 및 우유, 계란 등 축산물은 가격 상승에 따라 증가하였다.

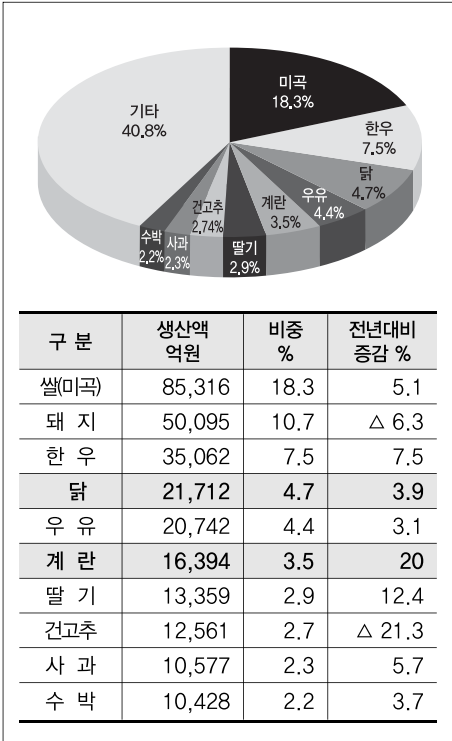


2. 품목별 농림업 생산액 순위

상위 5개(①~⑤) 품목 비중이 전체 생산액의 45.6%에 해당하며 상위 10개(①~⑩) 품목의 생산액은 전체의 59.2%이다(사과(9위), 수박(10위) 10위권 신규 진입, 오리는 생산량 감소에 따라 순위가 11위로 하락)

<도표1> 2013 부류별 생산액 비중

① 쌀(미곡)	② 돼지	③ 한우	④ 닭	⑤ 우유	⑥ 계란	⑦ 딸기	⑧ 견고추	⑨ 사과	⑩ 수박
---------	------	------	-----	------	------	------	-------	------	------



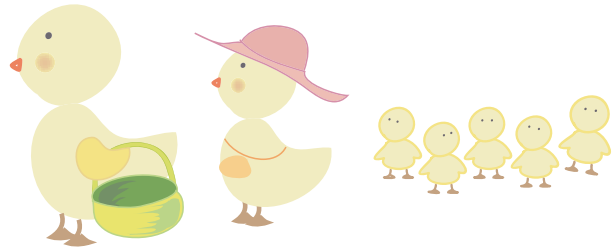
〈도표2〉 품목별 농림업 생산액 순위

표 1. 순위 변동 현황

	'00	'05	'10	'11	'12	'13
①	미 곡	미 곡	미 곡	미 곡	미 곡	미 곡
②	돼 지	돼 지	돼 지	돼 지	돼 지	돼 지
③	한육우	한육우	한 우	한 우	한 우	한 우
④	우 유	우 유	닭	닭	닭	닭
⑤	건고추	닭	우 유	우 유	우 유	우 유
⑥	닭	계란	계란	계란	건고추	계란
⑦	수박	수박	오리	오리	계란	딸기
⑧	계란	건고추	딸기	건고추	딸기	건고추
⑨	감귤	감귤	인삼	인삼	인삼	사과
⑩	배추	오리	감귤	감귤	오리	수박
⑪	마늘	딸기	수박	딸기	수박	오리
⑫	벚짚	벚짚	건고추	감	사과	토마토
⑬	포도	배추	사과	수박	토마토	감귤
⑭	사과	토마토	배추	배추	배추	콩
⑮	오리	감	감	토마토	감귤	인삼
⑯	풋고추	인삼	토마토	사과	감	배추
⑰	딸기	마늘	포도	콩	콩	감
⑱	참외	포도	벚짚	마늘	마늘	포도
⑲	엽연초	콩	참외	포도	벚짚	마늘
⑳	파	사과	콩	벚짚	고구마	무

3. 생산액 순위 변동

미곡(1위)을 제외하고 상위 5위내에는 모두 축산업이 차지하였다. 미곡, 돼지, 한우('06년부터 한우·육우로 구분), 닭, 우유는 '05년부터 상위 5위권을 유지하고 있으며 최근 3년간 10위권 밖이던 사과, 수박은 각각 9위, 10위에 신규 진입하였다. 계란(7→6위), 딸기(8→7위), 토마토(13→12위), 감귤(15→13위) 등은 순위 상승, 반면, 건고추(6→8위), 인삼(9→15위), 배추(14위→16위) 등은 순위가 하락하였다.



농림업 상위 30개 품목

■ 생산액 기준

(단위: 억원, %)

순위	'10		'11		'12		'13		
	품목	생산액	품목	생산액	품목	생산액	품목	생산액	증감률
전체		435,233		432,141		463,571		466,480	0.6
1	미 곡	67,874	미 곡	80,088	미 곡	81,175	미 곡	85,316	5.1
2	돼 지	53,227	돼 지	45,446	돼 지	53,482	돼 지	50,095	△6.3
3	한 우	45,820	한 우	28,393	한 우	32,630	한 우	35,062	7.5
4	닭	21,460	닭	21,860	닭	20,900	닭	21,712	3.9
5	우 유	16,934	우 유	16,517	우 유	20,118	우 유	20,742	3.1
누계		205,316		192,304		208,305		212,927	
6	계 란	13,409	계 란	15,599	건고추	15,969	계 란	16,394	20.0
7	오 리	13,059	오 리	13,966	계 란	13,662	딸 기	13,359	12.4
8	딸 기	10,542	건고추	12,938	딸 기	11,888	건고추	12,561	△21.3
9	인 삼	9,385	인 삼	10,666	인 삼	10,831	사 과	10,577	5.1
10	감 굴	9,311	감 굴	9,859	오 리	10,451	수 박	10,428	3.6
누계		261,022		255,332		271,106		276,246	
11	수 박	8,491	딸 기	8,940	수 박	10,061	오 리	10,057	△3.8
12	건고추	8,322	감	7,692	사 과	10,004	토마토	9,255	△7.4
13	사 과	7,403	수 박	7,543	토마토	9,997	감 굴	9,155	10.4
14	배 추	7,392	배 추	7,111	배 추	9,798	콩	8,780	36.9
15	감	7,288	토마토	7,039	감 굴	8,294	인 삼	8,771	△19.0
누계		299,917		293,657		319,260		322,264	
16	토마토	6,001	사 과	6,706	감	7,602	배 추	8,440	△13.9
17	포 도	5,463	콩	6,484	콩	6,412	감	5,929	△22.0
18	벗 짚	5,069	마 늘	6,219	마 늘	6,061	포 도	5,170	2.3
19	참 외	4,832	포 도	4,992	벗 짚	5,351	마 늘	5,021	△17.2
20	콩	4,761	벗 짚	4,884	고구마	5,296	무	4,900	7.9
누계		326,044		322,942		349,982		351,724	
21	오 이	4,756	양 파	4,462	참 외	5,061	양 파	4,870	28.0
22	무	4,700	오 이	4,374	포 도	5,056	벗 짚	4,843	△9.5
23	마 늘	4,341	참 외	4,269	오 이	4,715	참 외	4,311	△14.8
24	벌 꿀	4,332	무	4,090	무	4,623	산 약	4,084	75.7
25	양 파	4,071	산나물	3,874	벌 꿀	4,039	오 이	4,018	△14.8
누계		348,244		344,011		373,476		373,850	
26	산 약	3,536	복분자	3,863	산나물	3,886	용 재	3,896	8.9
27	산나물	3,329	벌 꿀	3,629	양 파	3,806	고구마	3,894	△26.5
28	고구마	3,045	고구마	3,468	용 재	3,579	산나물	3,707	△4.6
29	육 우	2,813	오미자	3,178	풋고추	2,739	벌 꿀	3,682	△8.8
30	풋고추	2,774	용 재	2,801	복분자	2,723	약 초	3,449	47.3
누계		363,743		360,950		390,209		392,478	

※ 증감률은 동일 품목에 대한 전년대비 증감률임