

생활주거환경의 방위 만족도에 대한 예측 연구

이옥화*, 조성제**

A Study on Residential Environment Forecast in Directions satisfaction

Ock-Hwa Lee, Sung-je Cho

요 약 본 연구는 생활주거환경에서 풍수·명리학의 두 학문을 적용하여 방위 만족도를 예측하였다. 연구대상은 2012년 8월부터 12월까지 일반인 100명을 연구대상으로 10대에서 60대를 기준하여 실시하였다. 분석방법은 빈도분석과 크루스칼-월리스 검정을 실시하였고, 실증분석은 모두 유의수준 5%에서 검증하였다. 분석결과는 개인적인 특성을 생활주거환경에 적용하였을 때 방위 만족도가 높게 나타났다. 그리고 주거에서 두침의 방위만족도가 가장 높았다. 따라서 방위만족도에 대한 예측의 효율성이 증대하였음을 판단된다. 본 연구시사점은 풍수·명리학의 주거환경예측에 대한 방위 만족도가 높게 되는 경우는 주거구조와 구조형태에서 양질의 삶이 항상 될 것으로 사료된다.

ABSTRACT The purpose of the present study is to examine the satisfaction level towards residential environment forecast on directions in geomantic studies, or Feng Shui and Ming Lihak. For the subjects of this study, 100 ordinary people aged from teens to sixties were chosen for research from August through December in 2012. Frequency analysis and Krushkal Wallis test were used for the analysis, and all empirical analyses were performed at 5% significance level. Analysis results show that satisfaction level towards directions in the residential environment is high where individual preferences are adjusted to form harmony with the force and balance of the directions. And, in a residential environment, the highest level of satisfaction was marked with directions of wood pillows, or Duchim, signifying improved efficacy of forecast of residential environment change. Findings of the study suggest that high satisfaction level in the directions of Feng Shui and the Ming Lihak forecasts high quality life in the given residential structure and structural forms. bstract

Keywords : Directions, Feng Shui study, Ming Li study, Residential Environment Forecast

1. 서론

핵가족에 의한 저출산과 고령화로 이에 따른 생활주거환경에 대한 관심도가 높아지고 있다. 그 원인은 질 좋은 삶과 밀접한 것이 자연환경에 내재된 입지적 조건 때문이다. 또한 일상생활에 많은 영향을 미치고 있는 풍수·명리에 대한

이론체계가 우주와 자연, 존재하는 만물의 변화 [1]에 있는 것이기도 하다. 그 결과 음양오행은 우주간의 두 가지 상반상성하는 기본 원소, 동력이 모든 생성변화의 내재원인 또는 근본법칙으로 발전하였다.[2]

따라서 동양학에서 풍수이론은 지기생기로서의 기의 핵심[3]을 자연에서 바람과 물이 생성되고,

* Cultural Informatics Professor of DongBang Graduate University (altlee2@hanmail.net)

** Corresponding Author : Professor of Education at the DongBang Graduate University (Chosj715@hanmail.net)

Received : January 06, 2014

Revised : January 23, 2014

Accepted : January 26, 2014

땅의 생기는 음양이 충화된 기의 개념을 현상계에 적용하였다.[4] 명리이론은 문자로 표현하여 60간지가 조합하여 시·공간의 표상체계로부터 1태양년은 달에 의한 12개월이 조율되어 하루 24시간은 두 시간씩 12진으로 음양이 배합 된다[5] 이 의미는 역법에서 지구가 태양을 중심으로 한 바퀴 공전하는 동안에 지구의 위성인 달은 지구를 중심으로 대략 12번 돌기 때문이고, 1년은 12개월 및 12방위와 24절기로 구분하였다.[6] 이렇게 자연의 순환과정을 바탕으로 풍수·명리이론에 적용하였으며 각각의 개인의 운명에 대한 길흉화복과 흥망성쇠를 추론하는 방법이 된다. 개인의 출생은 원천적인 에너지로서 근원지의 바탕이 되어 오래도록 영향을 받는다.[7] 이러한 자연의 변화는 시·공간을 통하여 음양오행을 다양한 분야에 활발하게 적용되어 오래동안 연구하고 있다.

본 연구는 두 학문의 이론은 다르지만 본질은 운명을 유추하는데 있고 인간은 같은 시공간에서 활동하고 있다. 이 관계가 자연의 순환범주에서 공통된 방위가 있다. 이 방위를 적용하여 개인 특성에 시간과 공간을 효율적으로 구분할 수 있다. 보다 활성화하여 기운을 충족할 수 있다면 가족 구성에서 사회구성으로 연계하는 삶의 질을 높이는 데 중요한 요인이 된다. 방위공간 만족도를 통하여 생활주거환경에 대한 12개의 방위를 적용하였다. 방위의 변화는 음양합화의 절기변화에 따른 만물의 성장수장[5]의 과정을 나타내기 때문에 연구범위는 일반적 특성 6문항과 12방위의 17문항에 대하여 5단계로 아래의 표 1과 같다.

표 1. 연구범위
Table 1. Research Scope

단계	구성	문항	내용
1	주거	5	출입문, 안방, 안방의 창문, 주방, 두침
2	학업	3	좌석, 창문, 학교,
3	직장	3	출입문, 창문, 직장
4	사업(요식)	3	출입문, 계산대, 주방
5	사업(상품)	3	출입문, 계산대,

II. 관련연구

1. 선행연구

동양학에서 생활주거환경의 방위공간에 대한 선행연구는 문헌이론 그리고 사례연구를 많이 하였다.

문헌이론 연구에서는 64괘 패상간의 상호관계가 풍수에서 형상점법과 방위술수점법으로 분류하고 지리적 산세와 방위를 매우 중시하며 방위의 근본은 하도와 낙서이다.[8] 이어서 건축적 기본 요인은 인간의 생활에 있어서 생산, 조화, 발전, 개선하는 것으로 동양의 음양사상과 서양의 기호학을 한국전통주거에 접목하였다.[9] 또 음양오행적 질병을 운기학으로 비교분석하였고, 오운은 28수의 별자리가 24방위를 지날 때 운기가 시작되고 변화함을 밝히고 있다.[10]

사례연구에서는 주거에 대한 주택의 가격은 주택의 정책, 사회적 환경조건의 변화에 의해 결정된다.[11] 그리고 고등학교의 재학생을 대상으로 대학교의 입학과 전공선택은 명리와 일치하는지를 분석하였는데 대부분 일치하였다.[12] 사회적 취업의 대학재학생을 대상으로 직업유형을 분류하고, 직종과 직무에 개인적 적성과 정신적 신체적 체질에 맞추어 능력과 효율성을 측정하였는데 명리직업선천성이 중요하다고 하였다.[13] 이상의 선행연구들은 주거의 환경조성, 학업, 직업, 주택가격 결정 등에 대한 연구들이 있음을 확인할 수 있다.

2. 방위공간의 이론적 분석

방위는 상고시대에 복희씨가 8괘를, 중고시대에 문왕이 64괘에 패사를, 주공이 384효에 효사를, 공자가 역전의 십익을 창안한 주역의 음양개념이 풍수에 수용[4]되었고, 하도낙서의 중앙에 5·10토를 중심으로 기수는 1북·3동·7서·9남 정방, 우수는 2남서·4남동·6서북·8북동 측방을 통솔[1] 하도록 배속하였다. 이것을 음택과 양택의 항법의 이론에 적용[14]하였으며, 전통문양은 십이지

지에 음양색깔로 상생과 상극을 구분하고, 방위신은 동쪽에 청룡과 청색, 서쪽에 백호와 백색, 남쪽에 주작과 적색, 북쪽에 현무와 흑색을 상징 [15]하고 있어 방위에 취용하고 있다.

자연의 순환은 시간적 변화에 의한 공간의 개념이다. 공간은 시간의 변화를 받아서 우리가 활동하는 곳이 공간이 되고, 그 곳에 변화가 오는 것이 시간 개념이다. 다른 측면에서는 활동하는 곳을 '장소'란 추상적 개념의 무의미한 공간에 물리적, 비물리적 환경을 바탕으로 인간 경험이 상호작용을 하면서 의미와 가치가 부여된다.[16] 역법에서는 시간과 공간은 같은 변화의 영향을 받아서 방위의 같은 케도일 때는 지기와 운명에서 기운이 극대화 되는 방위로 성립된다. 이때 극대화 되는 기운의 조력을 받기 위하여 방위의 속성을 적용하여 인간의 길흉화복에 영향을 준다.[11]

방위의 배속은 하늘의 운행과 지상의 사계절을 운행하는 방위도를 의미한다. 방위도에는 천간 8개와 4괘를 천간 12개로 하고 지지의 12개와 조합하여 방위를 나타내고 있다. 역학에서 방위의 종류는 8방위, 12방위, 24방위, 60방위, 72방위로 되어있으며 용도에 따라 다르다. 이 방위 중에 천간은 甲·乙·丙·丁·庚·辛·壬·癸이고, 戊·己는 중앙이 되며, 주역 8괘에서 건·곤·간·손을, 지지는 子·丑·寅·卯·辰·巳·午·未·申·酉·戌·亥

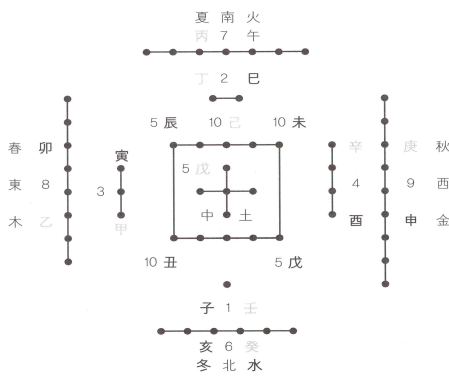


그림 1. 하도간지생성도[6]
Fig 1. Hado Ganzhi Seangseangdo

의 조합하였다. 이 12방위는 1괘에 3좌로 구성되어 동방은 갑묘을, 동남방은 진손사, 남방은 병오정, 남서방은 미곤신, 서방은 경유신, 북서는 술건해, 북방은 임자계로 배속된 방위도는 아래의 그림 1과 그림 2와 같다.

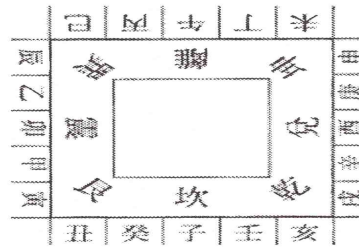


그림 2. 양택도[17]

Fig 2. Yangteagdo

III. 생활주거환경의 방위만족도

1. 인구사회학적 특성

인구사회학적 특성의 결과는 표2에서 성별은 '여성'이 43.0%, '남성'이 57.0%로 조사되었으며, 연령은 '60대 이상'이 22.0%로 가장 많았고, '50대' 20.0%, '30대' 16.0%, '40대' 15.0%, '10대'

표 2. 인구사회학적 특성

Table 2. The population the sociological

구분	빈도(N)	백분율(%)	
성별	여성	43	43.0
	남성	57	57.0
연령	10대	14	14.0
	20대	13	13.0
	30대	16	16.0
	40대	15	15.0
	50대	20	20.0
	60대 이상	22	22.0
직업	학생	26	26.0
	무직인	6	6.0
	직장인	23	23.0
	공무원	7	7.0
사업인	사업인	38	38.0
	미혼	31	31.0
결혼상태	기혼	69	69.0
	전체	100	100.0

14.0%, '20대' 13.0% 순이었으며, 직업은 '사업인' 38.0%, '학생' 26.0%, '직장인' 23.0% 순이었다. 결혼상태는 '미혼'이 31.0%, '기혼'이 69.0%이었다. 그 이유는 남성이 여성의 경우보다 높게 나타났다. 응답한 주거에 대한 입지선정을 응답자의 절반(48.1%)이 도움을 받았고, 양택의 중요성은 84.1%가 되었으며 연령, 직업, 학력, 경력에서 차이[18]와 비교하면 본 연구에서 비율적으로 기혼은 높았고, 미혼은 낮은 것으로 나타났으며 직업을 갖는 부류에서는 높게, 연령은 20대가 낮고, 60대는 높은 비율로 나타났다.

2. 풍수·명리학의 방위적 주거특성

주거특성의 표 3과 그림 3은 출입문의 방위가 '진'17.0%, '사'14.0%, '묘'12.0%, '오'10.0% 순으로 높고, 안방의 방위는 '신'18.3%, '오'16.9%, '사' 14.1%, '묘'11.3% 순으로 높으며, 안방 창문의 방위는 '오'40.8%, '미'21.1%, '사'12.7% 순으로 높고, 주방의 방위는 '유'17.2%, '자'14.1%, '술'13.1%, '해'12.1%, '인'11.1% 순으로 높게 나타났으며, 두침의 방위는 '미'13.8%, '축' 12.8%, '유'11.7%, '해'10.6% 순으로 높다. 그 이유는 주

표 3. 주거
Table 3. Dwelling

구분	출입문		안방		창문		주방		두침	
	N	%	N	%	N	%	N	%	N	%
자	9	9.0	-	-	-	-	14	14.1	3	3.2
축	8	8.0	3	4.2	-	-	6	6.1	12	12.8
인	9	9.0	4	5.6	5	7.0	11	11.1	7	7.4
묘	12	12.0	8	11.3	7	9.9	5	5.1	7	7.4
진	17	17.0	5	7.0	2	2.8	9	9.1	6	6.4
사	14	14.0	10	14.1	9	12.7	1	1.0	6	6.4
오	10	10.0	12	16.9	29	40.8	3	3.0	8	8.5
미	3	3.0	7	9.9	15	21.1	4	4.0	13	13.8
신	3	3.0	13	18.3	1	1.4	4	4.0	2	2.1
유	3	3.0	4	5.6	2	2.8	17	17.2	11	11.7
술	5	5.0	4	5.6	1	1.4	13	13.1	9	9.6
해	7	7.0	1	1.4	-	-	12	12.1	10	10.6
전체	100	100.0	71	100.0	71	100.0	99	100.0	94	100.0

거에서 높은 비율로 우세한 것으로 방위로 남쪽이 좋은 것은 거주자 맞춤형의 설계에 명리학적으로 하고 풍수적인 실의 방위를 남향[5]과 같이 방위 만족도와 유사하였다. 기운을 조절하는 출구의 출입문과 창문은 쉬는 공간의 안방, 두침에 영향을 주는 것으로 판단된다.

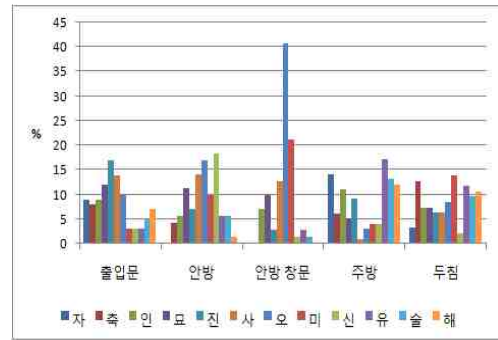


그림 3. 주거
Fig 3. Dwelling

학업특성은 표 4와 그림 4는 본인방 창문의 방위가 '인'과 '묘', '미'가 각각 15.4%, '사'와 '유'가 각각 11.5%로 높고, 좌석의 방위는 '진'과 '사'가 각각 19.2%, '인'과 '오', '미'가 각각 11.5%로 높으며, 학교의 방위는 '오' 20.0%, '축'과 '묘', '미'가 각각 16.0%, '유' 12.0% 순이고, 학업은 공

표 4. 학업
Table 4. Academic

구분	본인방 창문		책상		학교	
	N	%	N	%	N	%
자	1	3.8	1	3.8	-	-
축	2	7.7	2	7.7	4	16.0
인	4	15.4	3	11.5	2	8.0
묘	4	15.4	1	3.8	4	16.0
진	2	7.7	5	19.2	1	4.0
사	3	11.5	5	19.2	-	-
오	2	7.7	3	11.5	5	20.0
미	4	15.4	3	11.5	4	16.0
신	-	-	-	-	-	-
유	3	11.5	2	7.7	3	12.0
술	1	3.8	1	3.8	2	8.0
해	-	-	-	-	-	-
전체	26	100.0	26	100.0	25	100.0

부방, 창문, 학교의 방위는 ‘오’20.0%로 높다. 좌석은 집중과 학교는 학업성취도에 있다.

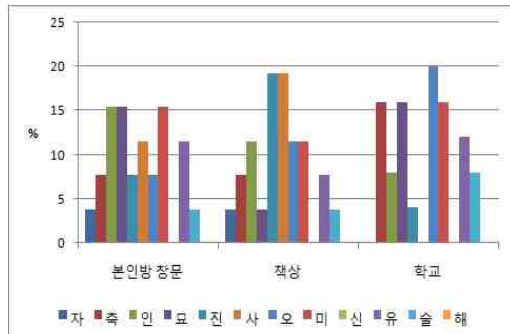


그림 4 학업
Fig 4. Academic

직장특성의 표 5와 그림 5는 출입문의 방위가 ‘신’ 17.9%, ‘인’ 14.3%, ‘사’와 ‘유’가 각각 10.7% 순으로 높고, 창문의 방위는 ‘묘’와 ‘미’가 각각 20.0%, ‘오’ 16.7%, ‘진’ 13.3%, ‘사’ 10.0% 순으로 높으며, 직장의 방위는 ‘축’과 ‘사’가 각각 13.3%, ‘인’과 ‘오’, ‘미’, ‘유’, ‘술’이 각각 10.0% 순으로 높게 나타났다. 직장은 창문의 방위에서 ‘묘’와 ‘미’가 각각 20.0%, 높다. 창문은 업무능률에 따라 승진과 관계하고 주택과 방위의 거리는 직장의 활동력이 되기 때문으로 판단된다.

표 5. 직장
Table 5. Rectal

구분	출입문		창문		직장	
	N	%	N	%	N	%
자	2	7.1	-	-	2	6.7
축	1	3.6	1	3.3	4	13.3
인	4	14.3	2	6.7	3	10.0
묘	1	3.6	6	20.0	1	3.3
진	2	7.1	4	13.3	2	6.7
사	3	10.7	3	10.0	4	13.3
오	2	7.1	5	16.7	3	10.0
미	2	7.1	6	20.0	3	10.0
신	5	17.9	1	3.3	1	3.3
유	3	10.7	1	3.3	3	10.0
술	1	3.6	1	3.3	3	10.0
해	2	7.1	-	-	1	3.3
전체	28	100.0	30	100.0	30	100.0

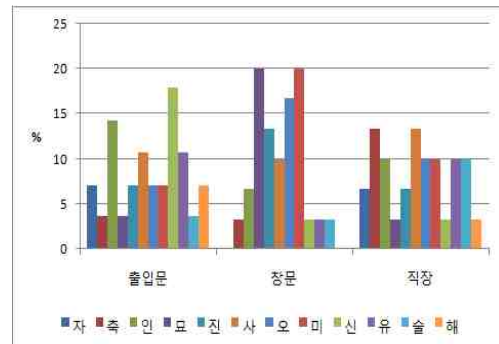


그림 5 직장
Fig 5. Rectal

사업(요식)특성의 표 6과 그림 6은 출입문의 방위가 ‘진’과 ‘사’, ‘오’, ‘신’, ‘해’가 각각 20.0%이었고, 계산대의 방위는 ‘묘’ 50.0%, ‘축’과 ‘유’가 각각 25.0%이었으며, 주방의 방위는 ‘자’와 ‘축’, ‘묘’, ‘유’가 각각 25.0%이었다. 사업(요식)은 계산대의 방위가 ‘묘’50.0%로 나타났다. 요식업과 같은 동종은 새로운 수요를 창출하고 추가적 이익을 발생시킨다.[19] 직접 제조, 생산, 가공하는 생산처와 계산대 경우는 방위의 흐름이 원활함을 필요하기 때문으로 판단된다.

표 6. 사업(요식)
Table 6. Business(Catering)

구분	출입문		계산대		주방	
	N	%	N	%	N	%
자	-	-	-	-	1	25.0
축	-	-	1	25.0	1	25.0
인	-	-	-	-	-	-
묘	-	-	2	50.0	1	25.0
진	1	20.0	-	-	-	-
사	1	20.0	-	-	-	-
오	1	20.0	-	-	-	-
미	-	-	-	-	-	-
신	1	20.0	-	-	-	-
유	-	-	1	25.0	1	25.0
술	-	-	-	-	-	-
해	1	20.0	-	-	-	-
전체	5	100.0	4	100.0	4	100.0

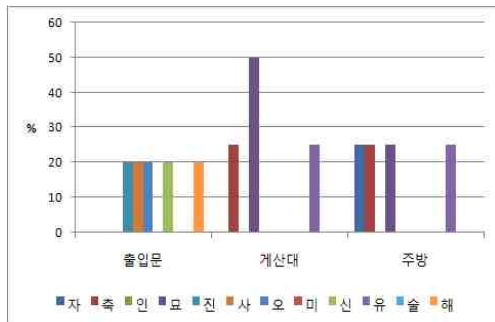


그림 6 사업(요식)
Fig 6.Business(Catering)

사업(상품)특성의 표 7과 그림 7은 출입문의 방위가 ‘인’과 ‘사’, ‘오’가 각각 16.7%로 가장 높게 나타났고, 계산대의 방위는 ‘술’ 23.5%, ‘인’과 ‘묘’, ‘진’ 각각 11.8% 순으로 높으며, 진열대의 방위는 ‘인’과 ‘진’이 각각 17.6%, ‘미’와 ‘해’가 각각 11.8% 순으로 높다. 사업(상품)은 계산대의 방위가 ‘술’ 23.5%로 높게 나타났다. 계산대는 방위 만족도의 차이가 유의미하였다. 최근 매장이나 점포의 연출, 인테리어, 포장, 디스플레이 등을 공간 연출이 브랜드 커뮤니케이션[20] 효과로 상품을 유통, 판매의 경우는 진열대와 계산대, 출입문에 관계되어 기준점으로 판단된다.

표 7. 사업(상품)
Table 7. Business(Catering)

구분	출입문		계산대		진열대	
	N	%	N	%	N	%
자	3	8.3	1	2.9	1	2.9
축	1	2.8	2	5.9	2	5.9
인	6	16.7	4	11.8	6	17.6
묘	2	5.6	4	11.8	2	5.9
진	1	2.8	4	11.8	6	17.6
사	6	16.7	1	2.9	-	-
오	6	16.7	2	5.9	2	5.9
미	2	5.6	2	5.9	4	11.8
신	1	2.8	2	5.9	2	5.9
유	3	8.3	3	8.8	3	8.8
술	3	8.3	8	23.5	2	5.9
해	2	5.6	1	2.9	4	11.8
전체	36	100.0	34	100.0	34	100.0

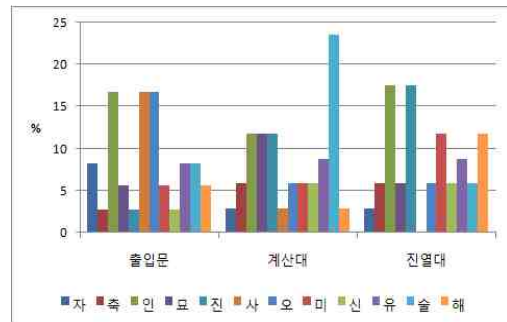


그림 7 사업(상품)
Fig 7. Business(Catering)

3. 풍수 · 명리학의 주거 방위 만족도

주거 방위 만족도의 표 8에서 안방과 두침은 방위 만족도의 차이가 유의미하였으나, 출입문과 안방 창문, 주방은 방위 만족도의 차이가 유의수준 5%에서 유의미하지 않았다.

학업 방위 만족도의 표 9는 본인방 창문과 좌석, 학교 모두 방위 만족도의 차이가 유의수준 5%에서 유의미하지 않았다.

직장 방위 만족도의 표 10은 출입문과 창문, 직장 모두 방위 만족도의 차이가 유의수준 5%에서 유의미하지 않았다.

표 8. 주거 방위 만족도
Table 8. Defense Defense satisfaction

구분	출입문			안방			안방 창문			주방			두침		
	M	SD	p	M	SD	p	M	SD	p	M	SD	p	M	SD	p
자	2.11	1.05	-	-	-	-	2.43	.51	-	1.67	.58	-	-	-	-
축	3.00	.76	3.30	.58	-	-	2.83	.41	-	3.58	1.56	-	-	-	-
인	3.44	1.13	2.20	.50	2.60	.55	2.55	.52	-	2.29	.49	-	-	-	-
묘	3.50	.80	2.50	.53	2.80	1.57	2.60	.89	-	1.86	.69	-	-	-	-
진	2.90	.66	3.40	.55	3.00	.00	2.78	1.30	-	3.50	1.22	-	-	-	-
사	3.50	1.02	2.40	.52	2.70	.44	3.00	.00	-	2.17	.75	.00	-	-	-
오	3.90	2.64	2.50	.67	3.10	1.47	2.00	.00	.37	2.38	.74	2**	-	-	-
미	3.00	1.00	3.00	.58	3.20	.56	3.00	.00	-	3.46	1.39	-	-	-	-
신	3.30	1.15	2.60	.51	3.00	.00	2.50	.58	-	3.00	.00	-	-	-	-
유	1.60	1.15	2.00	.82	1.00	.00	2.35	.70	-	2.27	.47	-	-	-	-
술	3.00	1.22	3.20	.96	3.00	.00	2.77	.73	-	3.89	1.36	-	-	-	-
해	3.40	.79	3.00	.00	-	-	2.58	.51	-	2.70	.48	-	-	-	-

* p<.05, ** p<.01

표 9. 학업 방위 만족도

Table 9. Academic Defense satisfaction

구분	본인방			책상			학교		
	M	SD	p	M	SD	p	M	SD	p
자	1.00	.		2.00	.				
축	3.00	.00		3.50	2.12		3.75	.96	
인	3.25	1.26		3.00	.00		3.00	.00	
묘	2.50	1.91		3.00	.		2.25	.96	
진	3.00	.00		3.60	1.34		5.00	.	
사	3.00	1.00		3.20	.45				
오	5.00	.00	.356	2.33	.58	.380	2.40	.89	.180
미	3.25	.50		3.67	1.15		2.50	.58	
신									
유	3.00	.00		2.50	.71		2.33	.58	
술	4.00	.		5.00	.		2.50	.71	
해									

표 10. 직장 방위 만족도

Table 10. Rectal Defense satisfaction

구분	출입문			창문		
	M	SD	p	M	SD	p
자	3.00	.00				
축	2.00	.		4.00	.	
인	3.75	1.26		3.50	.71	
묘	3.00	.		3.67	1.63	
진	2.00	.00		3.00	.00	
사	4.33	.58		3.00	1.00	
오	3.50	.71	.077	3.20	.45	.552
미	2.50	.71		3.50	.55	
신	4.20	.84		3.00	.	
유	3.00	.00		4.00	.	
술	2.00	.		2.00	.	
해	4.00	.00				

사업(요식) 방위 만족도의 표 11은 출입문과 계산대, 주방 모두 방위 만족도의 차이가 유의수준 5%에서 유의미하지 않았다.

사업(상품) 방위 만족도의 표 12는 계산대에서 방위 만족도의 차이가 유의미하였으나, 출입문과 진열대는 방위 만족도의 차이가 유의수준 5%에서 유의미하지 않았다. 계산대의 방위는 '해'(M=5.00)에서 '자'(M=2.00) 순으로 만족도가 높았다(p<.05).

표 11 사업(요식) 방위 만족도

Table 11. Business(Catering) Defense satisfaction

구분	출입문			계산대		
	M	SD	p	M	SD	p
자	-	-		-	-	
축	-	-		4.00	.	
인	-	-		-	-	
묘	-	-		2.00	.00	
진	3.00	.		-	-	
사	5.00	.		-	-	
오	3.00	.	.406	-	-	.223
미	-	-		-	-	
신	4.00	.		-	-	
유	-	-		2.00	.	
술	-	-		-	-	
해	2.00	.		-	-	

표 12. 사업(상품) 방위 만족도

Table 12. Business(Goods) Defense satisfaction

구분	출입문			계산대			진열대		
	M	SD	p	M	SD	p	M	SD	p
자	3.00	1.00		2.00	.		2.00	.	
축	3.00	.		3.00	.00		3.00	.00	
인	3.50	1.05		2.25	.50		3.00	1.55	
묘	3.00	.00		2.00	.00		2.00	.00	
진	3.00	.		3.75	1.26		3.83	1.17	
사	3.83	.75		3.00	.	.021			
오	2.83	.98	.729	2.00	.00	*	2.50	.71	.231
미	3.50	.71		2.00	.00		3.25	1.50	
신	3.00	.		2.00	.00		2.00	.00	
유	2.67	2.08		2.67	1.15		1.67	.58	
술	2.67	.58		3.50	.76		3.50	.71	
해	4.00	1.41		5.00	.		3.25	.96	

* p<.05

IV. 연구 방법

1. 연구기간과 대상 및 표집방법

본 연구는 2012년 8월부터 12월까지 6개월 동안에 작성하여 이루어졌다.

연구대상은 논자가 운영하고 있는 서울특별시 K구의 소재지에 있는 역학상담연구소에서 상담받기 위하여 가족단위로 방문한 내방자를 무작위로 추출하여 설문조사를 하였다. 분류는 연령대가 10대에서 60대 남녀 100명을 최종 분석대

상자로 하여 자료 수집에 선정하였다. 학업구분은 무작위로 추출하였기 때문에 비율이 표 2와 같이 조사 되었다. 생활주거환경의 방위공간을 정확히 파악해야 하기 때문에 연구대상자에게 취지 및 작성방법을 충분히 설명한 후 설문조사를 실시하였다.

2. 분석방법

본 연구의 방법은 대상자의 100명을 판정기준으로 하였고, 통계 분석 방법은 SPSS WIN 18.0 프로그램을 사용하고 통계처리 T-test를 한 방법으로 하였다.

첫째, 인구사회학적 특성, 풍수·명리학의 방위적 주거환경을 알아보기 위하여 빈도분석(Frequency Analysis)을 실시하였다.

둘째, 풍수·명리학의 방위만족도의 차이는 크루스칼-윌리스 검정(Kruskal -Wallis test)을 실시하였다. 본 연구의 실증분석은 모두 유의수준 5%에서 검증하였으며, 통계처리는 SPSSWIN 18.0 프로그램을 사용하여 분석하였다.

3. 연구도구

명리학의 사주원리와 건축계획에 양택풍수를 적용한 현대화 방안[21]과 풍수학 입지요인의 활용가능성에 관한[19] 문항을 수정·보완하였으며 생활주거환경에 방위공간을 적용하였다.

V. 결론

인구사회학적 특성에서 남성이 여성보다, 연령은 많을수록, 사업인과 기혼이 우세하였다. 공통점은 개인적 특성이 활동력과 경험에 축적 될수록 방위 만족도가 높았다.

주거의 특성에서 안방창문의 방위와 사업(요식)의 계산대의 방위가 가장 높게 나타났다. 안방은 집안의 경제권자의 거주처이고, 계산대는 재화를 축적하는 매출과 관계되어 있었다.

방위만족도에서 두침의 방위와 사업(상품) 계

산대의 '묘'방위가 가장 높게 나타났다. 두침은 수면이 활동을 멈추고 재충전에 발판이 되므로 건강, 배우자 관계, 자녀출산, 목적달성 등에 조력이 있었다. 유의미한 차이를 보였던 항목은 두 학문이 같이 적용할 경우 만족도가 향상 되었음을 확인할 수 있었다. 유의수준 5%에 대하여 시사점은 다음과 같다.

개인특성과 현재의 생활주거환경을 고려하여 주거는 대문과 안방, 부엌의 위치를 결정하여 선택과 재질, 공간구성[21]인간의 생활을 위하여 생산되고 조화와 발전, 개선의 방향[9]을 방위 만족도에 배치하는 방안이 필요하다. 이것은 자연과 인간의공간적 대립구조에서 모자람은 비보원리로 보충·보완하고 지나침은 견제, 억제로서 환경적인 균형[22]이므로 음양의 조후가 되는 한 난조습에 있다. 조후는 활동력과 생명력을 유지에 기본이기 때문에 방위공간을 개인적인 특성에 맞추고 기운과 균형적인 조화가 필요하다.

인간의 생활공간을 시간과 장소에 따라서 시공[23]에 의한 기복의 변화차이가 저조할 경우는 공간이동을 함으로써 새로운 변화를 통한 생활주거환경의 방위만족도에 충족하는 방법을 제언한다. 그리고 방위를 통한 두 학문의 적용으로 향후에도 선·후천수리 조합과 표리(겉과 속)를 연구하는데 기여하여 발전할 것이다.

REFERENCES

- [1] Yong-won. Jeon, A Study on Chu Hsi's I Ching. Ph.D. Thesis. Graduate School of Hanyang University, pp.28, 48, 2006
- [2] Jae-gon. Moon, A Study on Yeokhak of HanDynasty, Korea University Graduate School, Doctoral thesis, p.5, 1990
- [3] Nam cheol. The Residential Architecture of Korea. Iljisa, 1980
- [4] Gye-hwan, Kim, A Study on the Theoretical System of *Feng Shui* and the Principles of I Ching. Ph.D. Thesis.

- Dongbang Graduate University, pp.2, 59, 90, 2010
- [5] Gyu-cheol, Shim. A Study on the Origin and Theoretical System of Ming Li. Ph.D. Thesis. The Academy of Korean Studies, pp.58, 134, 2002
- [6] Shin, Seong-su, Modern introduction to the I Ching, Daihanks, p.48, 2007
- [7] Ock-hwa. Lee, A Study on LLM-applied Triple Combination Modelling Based on Ming Li. Ph.D. Thesis. Dongbang Graduate University, p.12, 2011
- [8] Yeong-dae. Shin, A Study on Applied Yeokhak of 'Juyeok'. Busan National University Graduate School. Doctoral thesis. p.115, 2012
- [9] Deok-su. Kim, A Study on Spacial Characteristics of Korea's Traditional Architecture from Yin-Yang Symbolical Structural System. M.A. Thesis. Graduate School of Kookmin University, p.5, 1992
- [10] Jae-ho. Moon, A Comparative Study on the Forecast of Diseases between Myungri-Hak and YunGi-Hak. Dongbang Graduate University, 2008
- [11] Jeong-yun.Seo, A Study on the Effects of Feng-Shui (Topography-based Divinatio Theory) Characteristics on Housing Price in Korea. Ph.D. Thesis, Dongbang Graduate University, pp.53, 126, 2010
- [12] Seon-gje, Ahn, A Study on Correlation between Geokguk, Yongshin and Selection of Major, Dongbang Graduate University, 2011
- [13] Gi-seung.Kim.A Study on Relationship of Career Self-Efficacy and Risk Taking Level of University Students According to Myongri Occupational Apriority, Kyonggi University, 2009
- [14] In-cheol. Jo, A Study on the Logical System and Meaning of Hyangbeob of Feng Shui from Architectural Planning Theory. Ph.D. Thesis. Graduate School of Sungkyunkwan University, 2006
- [15] Yeong-ju. Im, Yin and Yang on Korea's Traditional Patterns and Color. Study of Folklore, October 1997
- [16] Kyung-sook, Oh, Characteristics of Landscape Lighting that Reflects the Placeness of the waterfront, KISD Vol,8 No.3, p.118, 2013
- [17] 四庫全書本, 黃帝宅經編
- [18] Gi-chan.Kim, A Study on Ways of Utilization of Feng Shui Positioning of Real Estate. Ph.D. Thesis. Dongbang Graduate University, 2012
- [19] Un-geol, Kim, A Study on Status Analysis of Space Desingn Marketing for Customer Satisfaction(Focusing on Commerioal Spece), KISD Vol,8 No.2, p.69, 2003
- [20] Mijeong-Jeong, Lee, A Study on Space Marketing Strategy for Brand Communication (Focused on Spaces for Customers'Benefits), KISD Vol,8 No.2, p.11, 2013
- [21] Seong-su, Choi Research on Architectural Space Design Methodology Based on Ming Li (With Focus on Methods of Modernization of Yang Feng Shu). Ph.D. Thesis. Graduate School of Kookmin University, p.35, p.212, 2007
- [22] Won-seok. Choi, Theory of Rain and Water Feng Shui of Korea. No.2, Vol.37. Journal of The Korean Geographic Society, p.154, 2012
- [23] Gang-hun.Lee, Analysis on the Concepts of Yin and Yang as Architectural Thinking. Journal of Architectural Institute of Korea, June 1988

저자약력

이 옥 화 (Ock-Hwa Lee)

정회원



2012년 6월 : 동방대학원대학교
문화정보학 박사

<관심분야> 정통역학의 자연, 삼변象

조 성 제 (Sung-Je Cho)

중심회원



1997년, 2월 : 홍익대학교
전자계산학과(이학박사)
2014~ 현재: 동방대학원대학교
교육학과 교수

<관심분야> 메인메모리 DBMS 및 문화콘텐츠 개발