

지방도시 공공시설의 시설 수와 연면적에 관한 연구

A Study on the Number of Public Facilities and Total Floor Area of Public Facilities of provincial cities

이 승 은* 이 상 현** 이 을 규***
Lee, Seung-Eun Lee, Sang-Hyun Lee, Eul-Gyu

ABSTRACT

The urban development, resulting from the economic growth that initiated in the 1960s, focused on outward expansion until the 1980s. However, beginning in the early 1990s, there has been a steady increase in the attention paid to the qualitative aspects of life. With increased income and awareness of quality life, citizens today demand for various good quality services. For them, urban public facilities are an important part of community life because the facilities have effect on their psychological comfort or satisfaction with residential area. Nevertheless, in reality, due to the lack of society's awareness of the importance and necessity of public facilities, not enough investment is being made in public facilities, failing to meet the growing demand for the facilities.

This study examined the public facilities of provincial cities with focus on the number and total area size of the facilities, then compared and analyzed the facilities in terms of number and total area size. It is hoped that the findings from the study will encourage policy makers to increase support for public facilities, contributing to achieving the sustainable growth of cities.

키 워 드 : 지방도시, 공공시설, 정비 현황, 시설 수, 연면적

Keywords : Provincial Cities, Public Facilities, Established Amount, Number of Facilities, Total Floor Area

1. 서 론

1.1 연구배경과 목적

1960년대부터 시작된 경제성장으로 인해 1980년대까지는 도시의 양적인 발전에 초점을 맞추어 성장해 왔다고 해도 과언이 아니다. 그러나 도시의 양적인 발전이 어느 정도 충족 된 1990년대 초 이후로는 양적인 발전과 더불어 삶의 질적인 발전에 대한 관심이 높아지고 있다.

실제로 1970년대에 들어서는 사회학자들이 생활수준이라는 용어 대신 「삶의 질」이라는 개념을 정리하였다. 「삶의 질」에 대한 개념은, 소득을 중심으로 사회의 발전이나 개인의 복지 향상을 평가하게 될 때, 돈이나 물질로 평가할 수 없는 인간생활의 많은 부분이 등한시 되어 결과적으로 해결하기 힘든 문제점들이 국가발전 자체를 저하하게 된다는 배경에서 정의되었다. 현재는 「삶의 질」을 측정하기 위한 사회지표의 작성에 초점을 맞추고 있다.

이렇듯, 도시 주민의 소득 및 의식 수준의 향상 등 시민들의 경제 및 문화생활 수준이 향상되어감에 따라 시민들은 보다 다양한 양질의 서비스를 요구하고 있다.

도시공공시설은 의식수준이 높아진 현재의 시민들이 생활하는 지역사회 안에서 도시공공서비스를 생산·공급하는 공간적 실체로서, 주민들의 일상생활은 물론 산업 활동 및 사회활동에 필요한 기능을 직접 혹은 간접적으로 지원한다. 따라서 도시공공시설의 입지는 주민들의 심리적 안정이나 만족을 배가시키는 기능을 하므로, 지역주민의 생활에 매우 중요한 역할을 한다고 볼 수 있다.

그러나 시설공급의 중요성으로 인해 시설공급에 대한 법적기준이 마련되어 있음에도 불구하고, 실제로 그 기준이 뚜렷하지 않고, 도시마다 공공시설의 공급양태는 매우 다양한 실정이며, 이에 따른 공공시설에 대한 문제점은 계속해서 논의되고 있다. 또한 그 동안 개발과 성장위주의 도시정책에 치우쳐, 그에 따른 공공시설에 대한 사회적 인식과 필요성, 예산투자의 우선순위 정도에 따라 증가하는 수요 등에 적절하게 대응하지 못하는 한계를 드러내고 있다.

따라서 공공시설의 공급을 위한 행정·재정적 정책에

* 정회원, 한경대학교 건축학부, 외래교수 (교신저자)

** 정회원, 한경대학교 산업대학원, 석사과정

*** 정회원, 한경대학교 건축학부, 교수

대한 재검토가 필요하며, 도시공공시설의 사회적 수요증가에 능동적으로 대처하여 주민들에게 편의성, 쾌적성 등을 제공하는 한편 도시의 지속가능한 성장을 유도할 수 있는 실천적·정치적 방안에 대한 모색이 필요하다.

이에 본 연구는 지방도시의 공공시설 정비 현황에 대해 시설 수와 연면적을 중심으로 고찰하였다. 공공시설 공급 불균형에 대한 논의가 계속되고 재검토가 필요한 시점에서, 이러한 지방도시 전반에 대한 공공시설의 정비 현황 파악과 그에 따른 다양한 비교·분석은 공공시설이 주민들의 삶에 더욱 능동적인 지원이 가능하며, 지속가능한 도시를 만들기 위한 가능성을 검토하는 사례로써 중요한 자료가 될 것이다.

따라서 본 연구는 경기도 지역을 중심으로 다양한 지역들을 대상으로 하여 공공시설의 시설 수와 연면적을 고찰함으로써, 공공시설의 각 시설별·지역별 특징을 파악하고 그에 따라 효과적으로 대응하기 위한 가능성을 검토하는 것을 목적으로 한다.

구체적인 연구내용은 다음과 같다.

- (1) 지방도시를 중심으로 각 지역별 공공시설의 시설 수와 연면적에 대한 현황을 파악한다.
- (2) 조사대상 시설 전체의 공공시설 수와 연면적을 바탕으로 각각의 평균값을 산출하고, 평균값과 비교·분석한다.
- (3) 각 시설별, 지역별 공공시설의 시설 수와 연면적의 관계에 대해 고찰한다.

1.2 연구의 방법과 내용

본 연구는 「보건복지부 장애인 편의시설 전수조사」를 바탕으로 하여 2008년까지 조사한 공공시설에 대한 데이터를 중심으로, 경기도의 각 지자체별 공공시설의 시설 수와 연면적에 대해 파악하였다.

공공시설에 대한 데이터는 각 지자체마다 담당자의 유무, 조사가 이루어진 정도 등이 다른 상태였으며, 담당자의 기준 편차에 의해서 면적상은 근린생활시설로 되어있었지만, 통계상으로는 민간상업시설의 데이터 수집에서 다루어지지 않는 근린생활시설이 추가 되었을 가능성이 있다.

또한 연구대상 지역은 경기도에 해당하는 28개 지역으로 한정하였으며, 분석 내용은 경기도 전체 평균치를 산출하여 시설 수와 연면적의 그래프에 적용하여 분석하였다.

2. 공공시설의 형태

2.1 공공시설의 개념

공공시설의 사전적 의미는 “국가 또는 지방자치단체가 국민생활의 복지증진을 위하여 설치하는 시설”을 뜻한다. 공공시설은 주민들의 삶의 질 향상을 위해 필요한 시설로 공공의 주도하에 설치하는 물리적 시설로서, 해당 서비스 소비 시 그 편익이 특정 개인이나 집단을 배제하지 않고

(Non-excludability), 한 개인이나 집단의 소비가 다른 개인이나 집단의 소비 양을 감소시키지 않는(Non-rivalness) 속성을 갖는다.

또한 도시계획 시설은 도시의 골격을 형성하고 원활한 도시 활동을 보장하며, 양호한 도시환경을 유지하기 위해 요구되는 필수적인 도시 공공서비스 시설에 속한다. 또한 도시계획 시설은 도시계획 결정에 의해 설치되는 시설로서 [국토의 계획 및 이용에 관한 법률]에 따라 구분되며, 사회적 기능과 서비스 혜택의 지리적 범위에 따라 다양하게 분류될 수 있다.

이렇듯 공공시설은 지역주민의 행정서비스와 교육문화서비스, 의료복지서비스 등을 공급함으로써 삶의 질 향상을 도모하기 위해 공공기관이 설치 및 관리하는 일체의 시설을 지칭한다.

2.2 공공시설의 권역별 입지분석

공공시설의 입지를 생활 활동영역에 따라 살펴보면, 근린생활권의 범위는 가장 작은 범위인 「인보구」에서부터, 「근린분구」, 「근린주구」, 「근린지구」의 단계별 구성으로 이루어져 있다. 또한 (Figure 1)과 같이 인보구가 모여 근린분구가 되고, 근린분구가 모여 근린주구를 이루며, 근린주구가 모여 하나의 지역공동체(지역사회)를 이룬다.

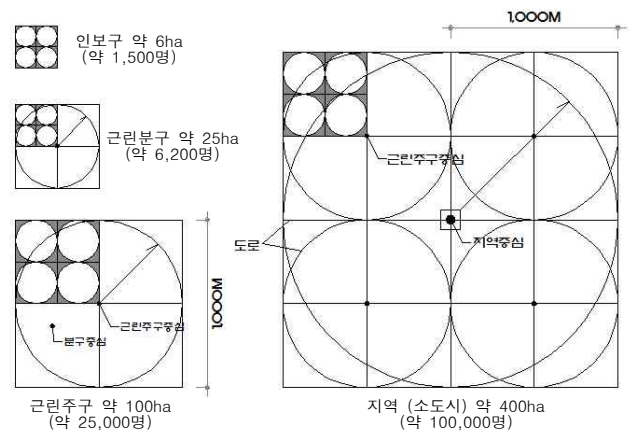


Figure 1. Spatial Range by Neighborhood Unit

2.3 공공시설의 유형

공공시설의 유형은 학술·연구 등에서 사용하는 「학술적 공공시설의 유형」과 행정기관에서 사용하는 「행정적 공공시설의 유형」으로 분류할 수 있다.

먼저, 「학술적 공공시설의 유형」은 기능적 성향이 유사한 시설끼리 묶어 「대분류-중분류-소분류」 순으로 분류함으로써 기능이 세분화 되는 반면, 「행정적 공공시설의 유형」은 기능의 연관성 보다는 시설의 규모를 중심으로 분류된다.

본 연구에서는 시설의 규모를 중심으로 분류된 「행정적 공공시설의 유형」을 바탕으로 하여 기능이 비슷한 시설

끼리 묶어 「1) 공공행정시설, 2) 복지시설, 3) 문화시설, 4) 의료시설, 5) 야외운동시설, 6) 공원」의 6가지 시설로 재분류하여 시설 유형에 따른 특성을 파악하도록 한다.

3 공공시설의 시설 수와 연면적 정비 현황

3.1 인구 1만 당 공공시설 시설 수 현황

다음의 각 시설 수 정비 수준 통계 데이터는 경기도의 각 지자체의 시설 수를 시설 규모에 상관없이 통계 낸 자료로, 전체 시설 수를 합쳐 나눈 평균 시설 수를 기준으로 비교·분석한다.

통계 데이터는, 각 지자체에 따라서 데이터 수집에 포함되지 않아 통계에 잡히지 않은 부분이 있거나, 그와 반대로 과민하게 잡힌 부분이 있었다. 따라서 이 두 부분의 데이터에 대해서는 제외하고 분석하였다.

또한, 각 시설마다 들어가는 통계 그래프는 경기도의 평균치 왜곡을 방지하기 위하여, 각 지자체의 통계 중 상위 두 지역과 하위 두 지역의 데이터를 제외한 결과를 합산하여 경기도 전체 평균치를 산출하도록 하였다.

(1) 공공행정시설

경기도 각 지역의 공공행정시설 정비 상황을 보면, 경기도 전체 지역의 과반수이상인 평균 시설 수 보다 시설 수가 적은 것을 알 수 있다. 즉, 24지역 중 9지역만 평균 시설 수 보다 공공행정시설이 많이 분포되어 있고 나머지 15지역은 평균 시설 수(0.47개소) 보다 시설 수가 적다.

위의 공공행정시설 수가 평균 시설 수 보다 많은 9지역 중에서도 압도적으로 시설 수가 많은 세 지역은 「과천시(1.11개소)」, 「연천군(1.10개소)」, 「여주군(1.07개소)」이며, 가장 공공행정시설 수가 적은 지역은 「남양주시(0.10개소)」, 「안산시(0.13개소)」, 「양주시(0.19개소)」이다 (Figure 2).

(2) 복지시설

경기도 각 지역의 복지시설 정비 상황에서도 위의 공공행정시설과 마찬가지로, 경기도 전체 지역(22지역)의 과반수이상(14지역)이 평균 시설 수(0.44개소) 보다 시설 수가 적은 것을 알 수 있다. 여기서 평균 시설 수 보다 시설 수가 많은 지역은 총 8지역으로, 「과천시(1.95개소)」가 시설수가 가장 많으며 그 다음으로는 「안성시(1.49개소)」, 「여주군(1.16개소)」, 「연천군(1.10개소)」 순으로 시설 수가 많다. 또한 시설 수가 평균보다 적은 지역은 「성남시(0.15개소)」, 「부천시(0.21개소)」, 「남양주시(0.22개소)」가 있다(Figure 3).

(3) 문화시설

경기도 각 지역의 문화시설 정비 상황에서도 위와 마찬가지로 평균 시설 수(0.32개소)에 비해 시설 수가 적은 지역(16지역/24지역)이 많은 것을 알 수 있다. 평균 시설 수에 비해 시설 수가 많은 지역으로는 「과천시(0.97개소)」,

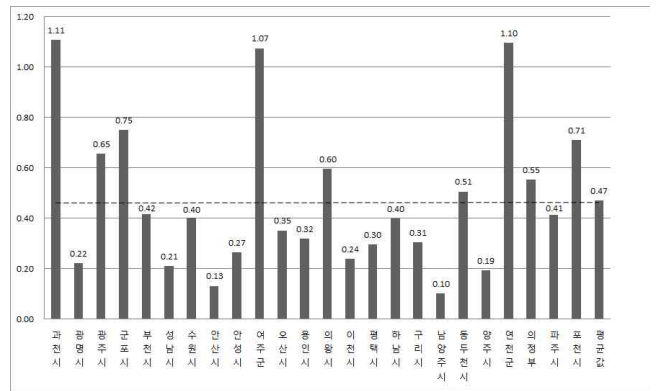


Figure 2. Number of Public Facilities per 10,000 People

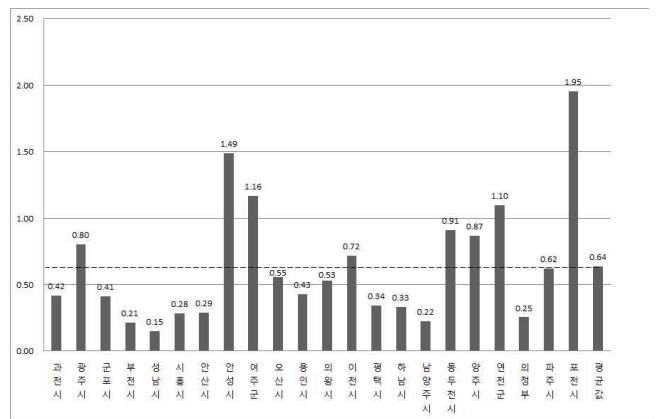


Figure 3. Number of Welfare Facilities per 10,000 People

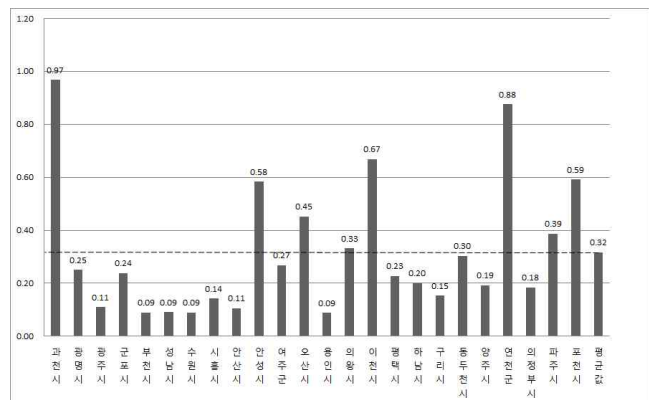


Figure 4. Number of Cultural Facilities per 10,000 People

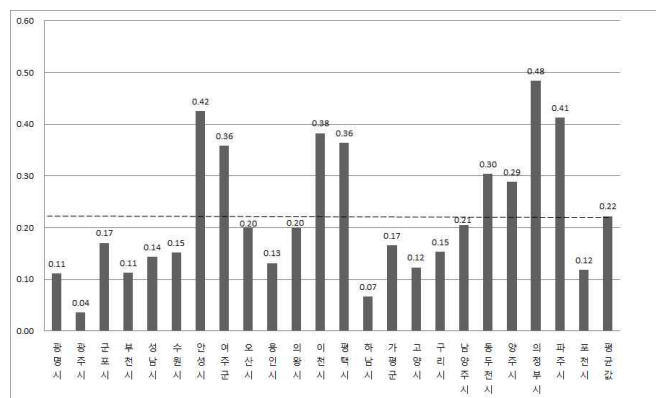


Figure 5. Number of Medical Facilities per 10,000 People

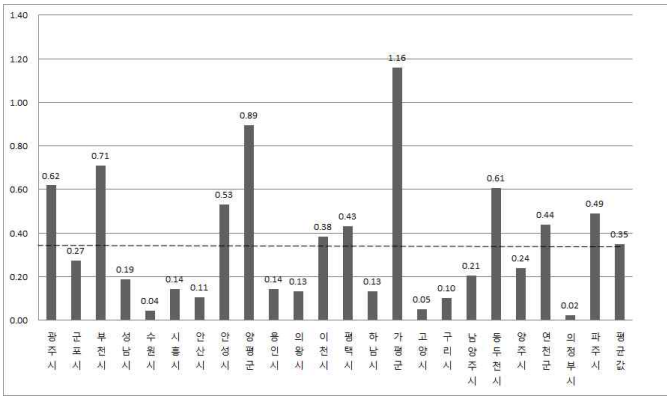


Figure 6. Number of Outdoor Sport Facilities per 10,000 People

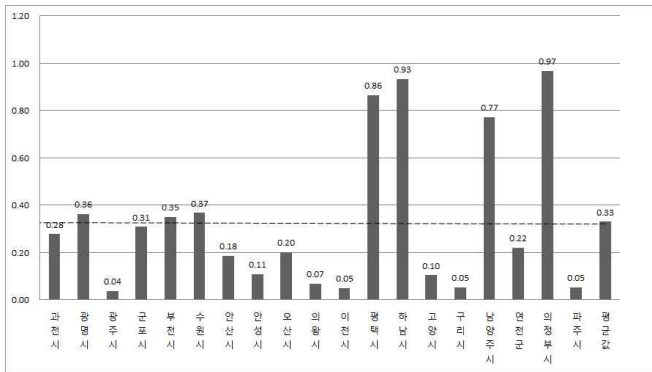


Figure 7. Number of Parks per 10,000 People

「연천시(0.88개소)」, 「이천시(0.67개소)」가 있으며, 적은 지역으로는 「부천시(0.19개소)」, 「성남시(0.19개소)」, 「수원시(0.19개소)」, 「용인시(0.19개소)」가 있다(Figure 4).

(4) 의료시설

경기도 각 지역의 의료시설 정비 상황에서도 위의 시설들과 마찬가지로 평균 시설 수(0.22개소)에 비해 시설 수가 적은 지역(15지역/23지역)이 많다. 평균 시설 수에 비해 시설 수가 많은 지역은 「의정부시(0.48개소)」, 「안성시(0.42개소)」, 「파주시(0.41개소)」가 있으며, 적은 지역으로는 「광주시(0.04개소)」, 「하남시(0.07개소)」, 「부천시(0.11개소)」, 「광명시(0.11개소)」가 있다(Figure 5).

(5) 야외운동시설

특히 평균 시설 수에 비해 시설 수가 많은 지역(가평군, 1.16개소)과 적은 지역(의정부시, 0.02개소)의 시설 수 차이가 가장 크게 나타났다. 평균 시설 수에 비해 시설 수가 많은 지역으로는 「가평군(1.16개소)」, 「양평군(0.89개소)」, 「부천시(0.71개소)」가 있으며, 적은 지역으로는 「의정부시(0.02개소)」, 「수원시(0.04개소)」, 「고양시(0.05개소)」가 있다(Figure 6).

(6) 공원

경기도 각 지역의 공원 정비 상황 역시 평균 시설 수(0.33개소)에 비해 시설 수가 적은 지역(13지역/19지역)과 평균 시설 수에 가까운 지역(5지역/19지역)이 전체의 대부

분을 차지하며, 평균 시설 수에 비해 시설 수가 많은 지역은 「의정부시(0.97개소)」, 「하남시(0.93개소)」, 「평택시(0.86개소)」, 「남양주시(0.77개소)」등 네 지역에 불과하다(Figure 7).

3.2 인구 10만 당 공공시설 연면적 현황

다음의 각 시설 수 정비 수준 통계 데이터는 경기도의 각 지자체의 시설 연면적을 시설 수에 상관없이 통계 낸 자료로, 각 지역의 전체 시설 연면적을 합쳐 나눈 평균 연면적을 기준으로 비교·분석한다.

통계 데이터는, 각 지자체에 따라서 데이터 수집에 포함되지 않아 통계에 잡히지 않은 부분이 있거나, 그와 반대로 과민하게 잡힌 부분이 있었다. 따라서 이 두 부분의 데이터에 대해서는 제외하고 분석하였다.

또한, 각 시설마다 들어가는 통계 그래프는 시설 수의 데이터와 마찬가지로 경기도의 평균치 왜곡을 방지하기 위하여, 각 지자체의 통계 중 상위 두 지역과 하위 두 지역의 통계를 제외한 결과를 합산하여 경기도 전체 평균치를 산출하였다.

(1) 공공행정시설

경기도 각 지역의 공공행정시설 정비 상황에 대해서 연면적을 기준으로 보면, 평균 연면적(24,6013m²)에 비해 연면적이 적은 지역(15지역/24지역)이 과반수이상이다. 또한 평균 연면적에 비해 연면적이 큰 지역은 「양평군(71,846m²)」, 「가평군(54,837m²)」, 「연천군(47,498m²)」이 있고, 평균 연면적에 비해 연면적이 가장 작은 지역으로는 「남양주시(4,526m²)」, 「광명시(7,870m²)」, 「평택시(7,913m²)」가 있다(Figure 8).

(2) 복지시설

경기도 각 지역의 복지시설의 연면적을 보면, 평균 연면적보다 연면적이 작은 지역(15지역/22지역)이 대부분인 것을 알 수 있다. 평균 연면적에 비해 연면적이 큰 지역으로는 「안성시(18,631m²)」, 「포천시(16,546m²)」, 「오산시(11,857m²)」가 있고, 평균 연면적에 비해 연면적이 가장 작은 지역으로는 「평택시(1,429m²)」와 「성남시(1,829m²)」가 있다(Figure 9).

(3) 문화시설

경기도 각 지역의 문화시설 연면적을 보면, 평균 연면적보다 연면적이 작은 지역(15지역/24지역)이 대부분이며, 압도적으로 연면적이 큰 지역은 「부천시(46,157m²)」와 「가평시(41,310m²)」가 있다. 또한 평균 연면적에 비해 연면적이 가장 작은 지역으로는 「고양시(2,346m²)」, 「평택시(2,494m²)」, 「여주군(4,112m²)」이 있다(Figure 10).

(4) 의료시설

경기도 각 지역의 의료시설 연면적에서는 다른 시설들의 연면적 경향과는 다르게 평균 연면적 이상의 연면적을 가진 지역(14지역/23지역)이 대부분인 것을 알 수 있다.

또한 연면적이 가장 큰 지역(26,528㎡)과 가장 작은 지역(1,054㎡)의 면적이 20배 이상 차이가 난다. 평균 연면적보다 연면적이 큰 지역은 「의정부시(26,528㎡)」, 「고양시(22,518㎡)」, 「의왕시(22,265㎡)」이며, 평균 연면적에 비해 연면적이 가장 작은 지역은 「하남시(1,054㎡)」, 「성남시(1,956㎡)」, 「군포시(2,090㎡)」이다(Figure 11).

(5) 야외운동시설

경기도 각 지역의 야외운동시설의 연면적은 평균 연면적 이하의 연면적을 가진 지역(13지역/23지역)이 더 많이

존재하며, 평균 연면적보다 연면적이 큰 지역으로는 「양평군(48,697㎡)」, 「가평군(46,775㎡)」, 「부천시(35,199㎡)」가 있으며, 평균 연면적에 비해 연면적이 가장 작은 지역으로는 「의정부시(705㎡)」, 「하남시(978㎡)」, 「구리시(1,955㎡)」가 있다. 야외운동시설은 다른 시설에 비해서 연면적이 가장 큰 지역(양평군, 48,697㎡)과 가장 작은 지역(의정부시, 705㎡)의 연면적 크기의 차(60배 이상)가 가장 큰 것이 특징이다(Figure 12).

(6) 공원

경기도 각 지역의 공원 연면적은 평균 연면적 이하의

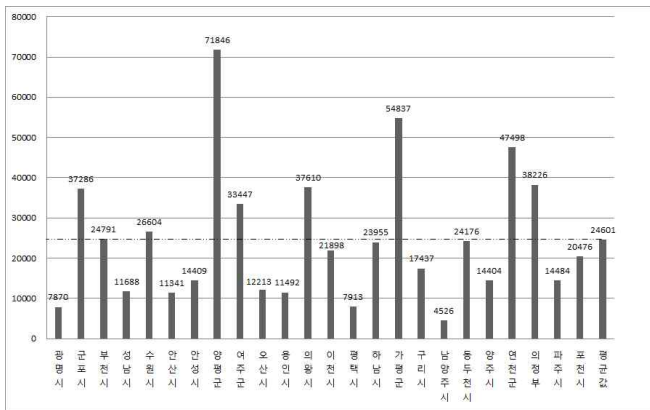


Figure 8. Total Floor Area of Public Facilities per 10,000 People

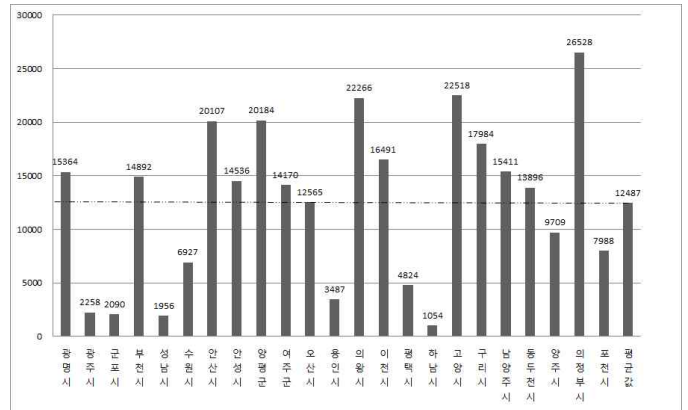


Figure 11. Total Floor Area of Medical Facilities per 10,000 People

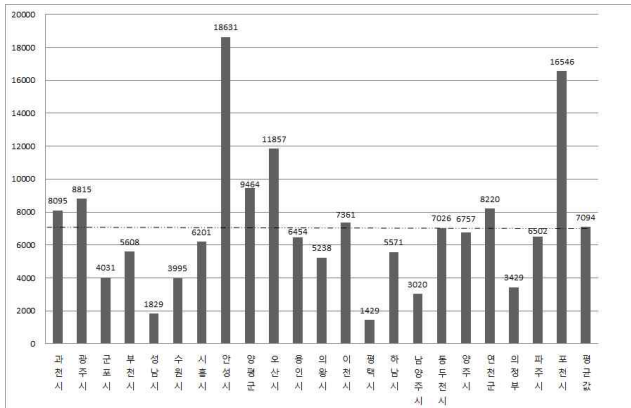


Figure 9. Total Floor Area of Welfare Facilities per 10,000 People

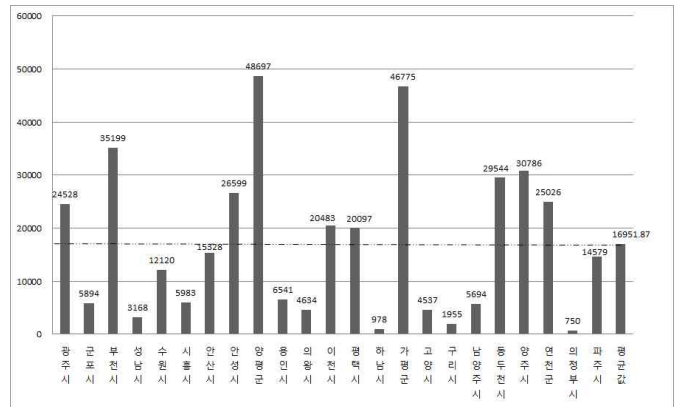


Figure 12. Total Floor Area of Outdoor Sport Facilities per 10,000 People

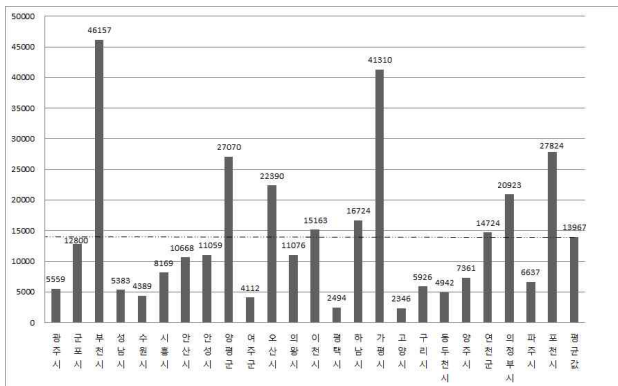


Figure 10. Total Floor Area of Cultural Facilities per 10,000 People

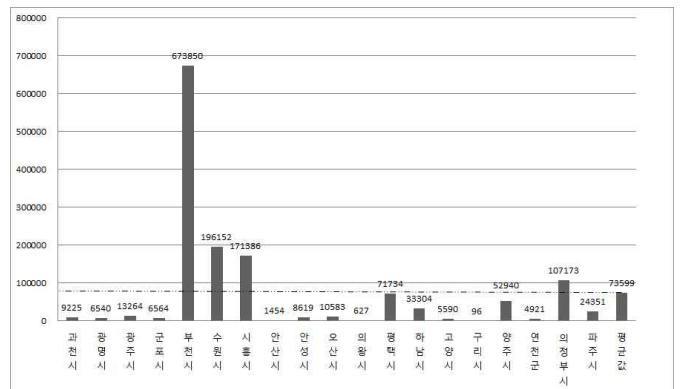


Figure 13. Total Floor Area of Parks per 10,000 People

연면적을 가진 지역(15지역/23지역)이 더 많이 존재하며, 다른 시설들의 연면적 경향과는 다르게 압도적으로 연면적이 큰 지역(부천시 673,850)과 평균 연면적 이상인 「수원시(196,152)」, 「시흥시(171,386)」, 「의정부시(107,173)」 세 지역 이외의 모든 지역이 평균 연면적의 반 정도에도 미치지 못하는 상황인 것을 알 수 있다(Figure 13).

3.3 공공시설의 시설 수와 연면적 분석

실태조사 결과를 바탕으로, 경기도 각 시설별 시설 수와 연면적에 대해 비교·분석하였다.

(1) 공공행정시설

경기도 각 지자체의 공공행정시설 시설 수와 연면적을 함께 보면, 시설 수와 연면적이 둘 다 평균값 이상인 지역(5지역/28지역)과 평균 이하인 지역(13지역/28지역)의 두 그룹으로 나뉘며, 평균값 이상인 지역에 비해 평균값 이하인 지역이 두 배 이상 많다(Figure 14).

(2) 복지시설

복지시설의 시설 수와 연면적에서는 시설 수와 연면적이 둘 다 평균값 이상인 지역(5지역/28지역)에 비해 둘 다 평균값 이하인 지역(13지역/28지역)이 2배 이상 많다(Figure 15).

(3) 문화시설

문화시설의 시설 수와 연면적을 보면, 시설 수와 연면적이 둘 다 평균값 이상인 지역(4지역/28지역)에 비해 평균값 이하인 지역(11지역/28지역)이 3배 이상 많다(Figure 16).

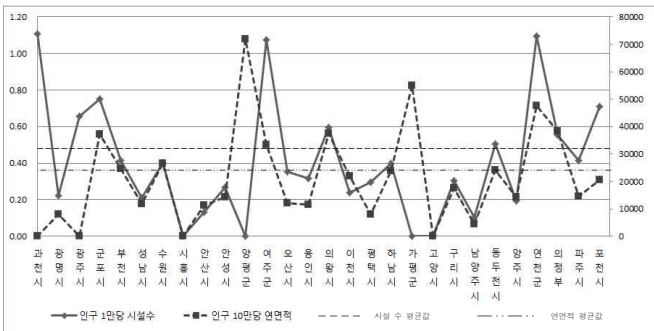


Figure 14. Total Floor Area and Number of Public Facilities

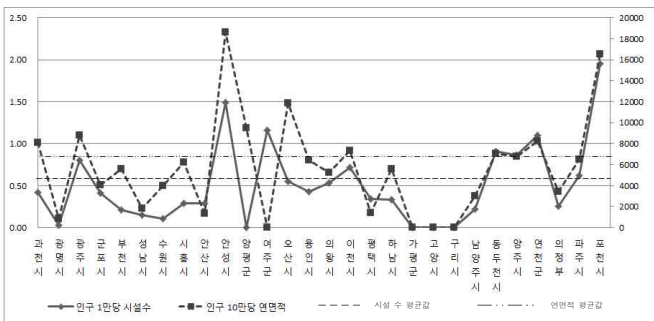


Figure 15. Total Floor Area and Number of Welfare Facilities

(4) 의료시설

의료시설의 시설 수와 연면적을 보면, 시설 수와 연면적이 둘 다 평균값 이상인 지역(5지역/28지역)보다 평균 이하인 지역(7지역/28지역)이 조금 더 많으며, 평균값 이상인 지역과 이하인 지역의 차이가 가장 적게 나는 시설

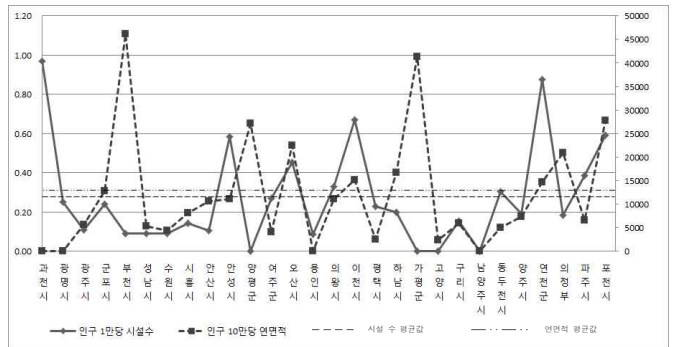


Figure 16. Total Floor Area and Number of Cultural Facilities

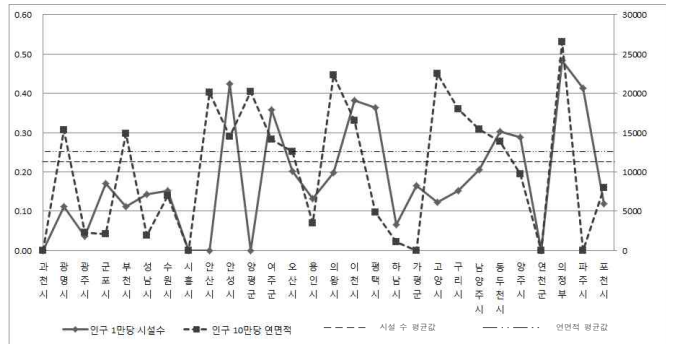


Figure 17. Total Floor Area and Number of Medical Facilities

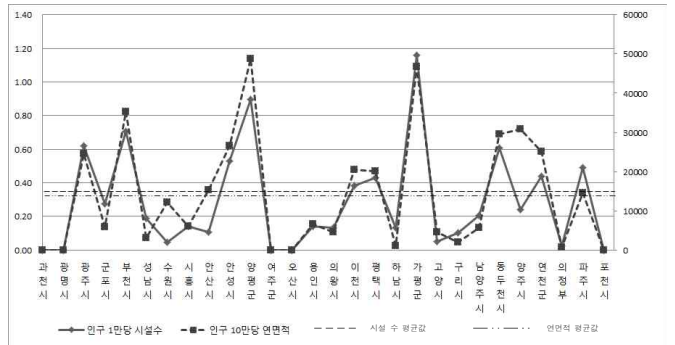


Figure 18. Total Floor Area and Number of Outdoor Sport Facilities

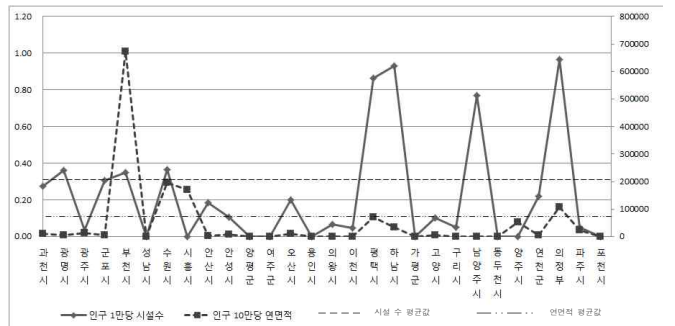


Figure 19. Total Floor Area and Number of Parks

이다(Figure 17).

(5) 야외운동시설

시설 수와 연면적이 둘 다 평균값 이상인 지역(9지역/28 지역)과 평균 이하인 지역(12지역/28지역)이 거의 비슷하며, 의료시설 다음으로 평균값 이상인 지역과 이하인 지역의 차이가 가장 적은 시설이다(Figure 18).

(6) 공원

공원은 시설 수와 연면적이 둘 다 평균값 이상인 지역(3지역/28지역)에 비해 시설 수와 연면적이 평균 이하인 지역(11지역/28지역)이 3배 이상 많다(Figure 19).

4. 시설특성과 지역에 따른 공공시설의 정비 현황

4.1 각 공공시설별 시설 수와 연면적

3.에서 고찰한 공공시설별 시설 수와 연면적에 대해서, 평균값 이상인 경우와 평균값 이하인 경우를 중심으로 하여 몇 개의 그룹으로 나누어 분석하였다<Table 1>.

각 시설별 정비 현황에 대해 전체적인 경향을 살펴보면, 1~6에 해당하는 모든 시설이 「시설 수와 연면적 모두 평균값 이하인 경우(▲ ↓, ■ ↓)」에 집중적으로 분포되어 있으며, 즉 대부분의 시설들이 시설 수와 연면적의 면에서 모두 평균치에 미치지 못하는 지역들이 많다는 것을 알 수 있다. 이 중 특히 1,2,3,6의 시설의 경우는 압도적으로 위의 경우에 해당하는 지역들이 많은 것을 알 수 있다.

4.2 각 지역별 시설 수와 연면적

각 공공시설의 시설 수와 연면적의 평균값을 중심으로 분석한 내용을 각 지역별로 분류하여 분석하여 살펴보면 <Table 2>, 「시설 수와 연면적 모두 평균값 이상(▲ ↑, ■ ↑)」, 「시설 수와 연면적 모두 평균값 이하(▲ ↓, ■ ↓)」, 「시설 수는 평균값 이상이지만 연면적이 평균값 이하(▲ ↑, ■ ↓)」,

「시설 수는 평균값 이하이지만 연면적이 평균값 이상(▲ ↓, ■ ↑)」의 각 그룹에 대한 경향을 알 수 있다.

(1) 시설 수 · 연면적 모두 평균값 이하 (▲ ↓, ■ ↓)

위의 각 공공시설별 정비 현황에서 본 결과와 같이, 각

Table 1. Established Amount of Facility by Average

	시설 수와 연면적	지역 수		시설 수와 연면적	지역 수
1. 공공행정시설	▲ ↑, ■ ↑	5 / 28	4. 의료시설	▲ ↑, ■ ↑	5 / 28
	▲ ↓, ■ ↓	13 / 28		▲ ↓, ■ ↓	7 / 28
	▲ ↑, ■ ↓	2 / 28		▲ ↑, ■ ↓	2 / 28
	▲ ↓, ■ ↑	2 / 28		▲ ↓, ■ ↑	7 / 28
	해당 없음	6 / 28		해당 없음	7 / 28
2. 복지시설	▲ ↑, ■ ↑	5 / 28	5. 야외운동시설	▲ ↑, ■ ↑	9 / 28
	▲ ↓, ■ ↓	13 / 28		▲ ↓, ■ ↓	12 / 28
	▲ ↑, ■ ↓	2 / 28		▲ ↑, ■ ↓	1 / 28
	▲ ↓, ■ ↑	2 / 28		▲ ↓, ■ ↑	1 / 28
	해당 없음	6 / 28		해당 없음	5 / 28
3. 문화시설	▲ ↑, ■ ↑	4 / 28	6. 공원	▲ ↑, ■ ↑	3 / 28
	▲ ↓, ■ ↓	11 / 28		▲ ↓, ■ ↓	11 / 28
	▲ ↑, ■ ↓	3 / 28		▲ ↑, ■ ↓	3 / 28
	▲ ↓, ■ ↑	3 / 28		▲ ↓, ■ ↑	0 / 28
	해당 없음	7 / 28		해당 없음	11 / 28

▲시설 수, ■연면적

Table 2. Established Amount of City by Average

	과천시	광명시	광주시	군포시	부천시	성남시	수원시	시흥시	안산시	안성시	양평군	여주군	오산시	용인시	의왕시	이천시	평택시	하남시	가평군	고양시	구리시	남양주시	동두천시	양주시	연천군	의정부시	파주시	포천시	계	
▲ ↑	1.			●								●			●										●	●				5
	2.		●							●						●									●			●		5
	3.												●			●									●			●		4
	4.										●					●								●		●				5
	5.		●		●		●			●	●					●	●		●					●	●		●			9
	6.						●									●								●		●				3
계		2	1	2		1			3	1	2	1		1	4	1		1				2		4	3		2			
▲ ↓	1.	●				●			●	●			●	●	●	●	●				●	●		●			●	●		13
	2.		●	●	●	●	●	●	●				●	●	●	●	●					●	●			●	●		13	
	3.		●	●	●	●	●	●	●			●				●						●	●							11
	4.		●	●	●	●	●	●	●				●					●										●		7
	5.		●	●	●	●	●	●	●				●	●	●	●		●		●	●	●	●		●	●				12
	6.	●								●	●							●			●	●			●	●				11
계	1	1	3	5	1	5	4	3	5	2		1	2	4	3	1	3	4		2	4	3	1	2	1	2	3	1		
■ ↓	1.																						●						2	
	2.																						●	●					2	
	3.																							●					3	
	4.																							●					2	
	5.																								●				1	
	6.		●														●	●												
계		1							1						1	2	1						2	2			2	1		
▲ ↑	1.				●		●																						2	
	2.	●											●																2	
	3.					●																			●				3	
	4.																												7	
	5.		●			●							●																1	
	6.																													
계	1	1			3		1					2		1					1	1	1	1		1		1				

▲시설 수, ■연면적, ●해당, 1.공공행정시설, 2. 복지시설, 3. 문화시설, 4. 의료시설, 5. 야외운동시설, 6. 공원

장 압도적으로 분포가 높은 그룹에 해당한다. 특히, 그 중에서도 「군포시」, 「성남시」, 「안산시」의 경우 총 6개의 시설 중 5개에 해당하는 시설이 시설 수와 연면적 모두 평균값에 미치지 못하는 것을 알 수 있다.

(2) 시설 수·연면적 모두 평균값 이상 (▲ ↑, ■ ↑)

「시설 수와 연면적 모두 평균값 이하」다음으로 분포도가 높은 「시설 수·연면적 모두 평균값 이상」그룹에서는 「이천시」와 「연천군」이 6개의 시설 중 4개에 해당하는 시설이 시설 수와 연면적 모두가 평균값 이상으로, 다른 지역에 비해 비교적 공공시설이 여유로운 크기로 고르게 분포된 지역이라고 볼 수 있다.

(3) 시설 수 평균값 이상, 연면적 평균값 이하 (▲ ↑, ■ ↓)

이 그룹은 위의 (1), (2)에 비해 전체적으로 분포도가 낮으며, 어느 한 지역의 압도적인 분포를 볼 수 없는 것이 특징이다.

(4) 시설 수 평균값 이하, 연면적 평균값 이상 (▲ ↓, ■ ↑)

이 그룹은 위의 (3)과 같이 전체적으로 분포도가 낮은 것은 거의 비슷하다. 그러나 그 중에서도 「부천시」의 경우, 시설 수에 비해 연면적이 평균값 이상인 시설이 많은 것으로 보아, 시설 수는 적지만 연면적이 큰 규모의 시설이 존재한다고 볼 수 있다.

5. 결론

본 연구는 경기도를 중심으로 한 지방도시의 공공시설에 대한 시설 수와 연면적에 따른 정비 현황을 상세하게 파악하였으며, 각 공공시설별 지역별 공공시설의 정비 현황에 대해 분석하였다. 그 내용은 다음과 같다.

(1) 경기도 각 지역 공공시설의 시설 수와 연면적에 대해 살펴본 결과, 시설수와 연면적이 평균값 이상으로 골고루 분포되어 있기 보다는, 시설 수 혹은 연면적이 과하게 크거나, 평균값에도 미치지 못하는 것을 알 수 있다.

또한, 각 지자체별 분석 결과를 보면, 공공행정시설과 복지시설이 평균값보다 과하게 높고, 문화시설과 의료시설은 평균값이 미치지 못하는 지역이 존재한다. 즉, 하나의 지자체 내에서도 모든 공공시설이 평균치에 가깝게 골고루 분포되어 있다고 볼 수 없으며, 이는 지자체의 공공시설에 대한 예산 사용에 문제가 있다고 볼 수 있다.

(2) 경기도의 각 지역의 시설에 대해 시설 수의 통계 결과를 보면, 평균값에 미치지 못하는 지역이 과반수 이상이며, 연면적도 평균값에 이르지 못하는 지역이 과반수 이상인 것을 알 수 있다. 즉, 시설 수나 연면적이 평균값에 미치지 못하는 지역이 경기도 전체 지역의 과반수 이상인 것을 알 수 있었다.

(3) 경기도 각 지역 공공시설의 시설 수와 연면적에 대해서 분석을 해 보면, 모든 시설(1.공공행정시설, 2.복지시설, 3.문화시설, 4.의료시설, 5.야외운동시설, 6.공원)이 시설 수와 연면적 둘 다 평균값에 이르지 못하는 그룹에 해당하며, 특히 의료시설과 야외운동시설을 제외한 그 외의 4시

설은, 시설 수와 연면적 둘 다 평균값보다 높은 지역에 비해 둘 다 평균값에 이르지 못하는 지역이 2~3배 이상 많다.

(4) 공공시설의 시설 수와 연면적에 대해 지역별 정비 상황을 살펴본 결과, 「이천시」와 「연천군」이 6개의 시설 중 4개에 해당하는 시설이 시설 수와 연면적 모두가 평균값 이상으로, 다른 지역에 비해 비교적 공공시설이 여유롭고 고르게 분포된 지역이라고 볼 수 있다. 또한, 「군포시」, 「성남시」, 「안산시」는 총 6개의 시설 중 5개에 해당하는 시설이 시설 수와 연면적 모두가 평균값에 미치지 못하는 지역으로, 공공시설의 면적 확보와 분포가 가장 열악한 지역이라고 볼 수 있다.

도시 주민의 소득 및 의식 수준의 향상 등 시민들의 경제 및 문화생활 수준이 향상되어감에 따라 시민들은 보다 다양한 양질의 서비스를 요구하고 있으며, 그에 대한 대응이 이루어져야 하는 것이 마땅하다.

그러나 본 연구를 통해서 본 결과, 시설 수나 연면적이 평균값에 미치지 못하는 지역이 경기도 전체 지역의 과반수 이상 존재하고 있으며, 하나의 지자체 내에서도 평균값보다 과하게 높거나 평균치에도 미치지 못하는 등 시설의 종류에 따라 차이가 크게 나타났다. 즉, 하나의 지자체 내에서도 공공시설이 평균치에 가깝게 골고루 분포되어 주민들의 생활을 지원하고 있다고 볼 수 없으며, 이는 지자체의 공공시설에 대한 예산 사용에 문제가 있다고도 볼 수 있다.

따라서 신축 공공시설에 대한 과도한 투자, 특정 공공시설에의 집중된 투자가 아닌, 건축계획을 통한 각 지자체별 평균값에 상응하는 과대공급과 과소공급을 조율하기 위한 불균형 조화가 시급한 시점이며, 이러한 시점에 지방도시를 중심으로 한 공공시설의 불균형한 정비현황 결과는 우리에게 시사하는 바가 크다.

본 연구는 경기도를 중심으로 한 각 지역의 전반적인 공공시설 정비 실태에 대해서 알아보았다. 향후에는, 경기도 이외의 다른 지방도시를 대상으로 하여 각 지역별 공공시설의 정비현황에 대한 파악, 다양한 측면에서의 비교분석과 그에 따른 건축적인 대응이 필요할 것으로 생각된다.

참고문헌

- 1) 이광노, 「건축계획」, 문운당, 2002
- 2) 김선웅, 「공공문화복지시설의 복합화 방안 연구」, 한국건설기술연구원 자료[1999]
- 3) 정일훈, 조규영, 김현중, GIS 기반의 다기준 의사결정모형(MCDM)을 활용한 도시공공시설의 적지분석 : 파주시 사회복지시설을 중심으로 (Vol.- No.6,[2009])

접수일자 : 2014. 1. 10
 심사완료 : 2014. 2. 20
 게재확정 : 2014. 2. 22