

# 농촌지역 교과교실제 중학교의 평면구성에 관한 사례 고찰

-한국과 일본의 중학교를 중심으로-

## A Case Study on the Plan Composition for the Department System of Middle Schools in the Rural Area

-Focused on middle schools in Korea and Japan-

양금석\*

Yang, Kum-Suek

### Abstract

The purpose of this study is to clarify the actual condition of the plan of middle schools in the rural area. Recently, many middle schools are remodeling the buildings and facilities based on the department system. This study, through analyzing on 3 cases of middle school in Korea and Japan. This article discusses about the basic characteristics of the plan composition and the education programs of 3 middle schools.

The results of this study are summarized as follows;

Home room and home base should be more faithfully. Various common space is needed to comfortable school life of students. In case of side corridor type plane, moving path is much needed. Most of them take horizontal zoning system in the department system of middle schools. Media space is very important to enhance the characteristics of each subject zone.

키워드 : 교과교실제, 중학교, 농촌지역, 한·일

Keywords : Department System, Middle School, Rural Area, Korea and Japan

### 1. 서론

#### 1.1 연구배경 및 목적

우리나라는 산업화와 함께 농촌인구의 도시로의 이동, 저출산 등의 영향으로 인하여 지역 소도시 및 농촌의 인구는 더욱 줄어들었다. 최근에 접어들어 인구의 고령화가 더욱 진전되어 가장 큰 변화를 겪고 있는 곳 또한 지방 소도시와 농촌지역이라 할 수 있을 것이다. 예전에는 과밀 학급으로 운영하기도 하였던 중·고등학교들이 농촌지역 학령아동수의 감소로 인하여 학급규모를 줄이거나 공실을 갖게 되었다. 이른바 축소시대에 접어들어 지역시설로의 학교시설의 충실화는 더욱 필요한 상황에 이르렀다.

이러한 상황이 예측되었음에도 불구하고 학교운영 측면에서는 그동안 대부분의 학교는 일반+특별교실제 형식을 유지해 왔다. 일반+특별교실제 형식은 학급교실로 사용하는 일반 보통교실과 특별교실로 구성하여 일반적으로 국어, 수학, 영어, 사회 등의 교과는 학급교실에서 수업을 진행하고, 실험이나 실습으로 수업이 진행되는 교과목은 전문화된 특별교실에서 수업을 진행하는 방식을 말한다. 기존의 이러한 학교운영방식에서는 창의성이 풍부한 미래 인재육성에 한계가 있음을 인식하여 교육부에서는 2009년부터 창의적 인재육성, 교육의 다양성 확보 등을 고려하여 교과교실제 운영방식을 도입하여 2014년까지 전국 대부분의 중·고등학교에 교과교실제 도입을 발표한 바 있다. 교과교실제 학교운영은 각 교과의 전문성을 높이고 다양한 교수학습방법을 전개할 수 있게 하는 방식이다. 공간적으

로는 각 교과교실과 교사연구실, 미디어스페이스와 생활거점이 되는 홈베이스 등을 적절히 갖추고 교과교실의 이동편의를 도모할 수 있도록 통로등의 공용공간의 충실한 확보가 매우 중요하다.

따라서 학급수가 많은 중학교로서 여유교실이 없는 도시지역 학교보다도 소도시나 농어촌지역에 소재하며 휴휴교실이 있는 소규모 학교의 경우에는 상대적으로 증축이 적게 발생하며, 교과교실제 실시와 수준별 교육의 실현은 교육의 다양성 확보 측면에서도 유리할 것이다. 또한, 2009 개정교육과정에서 중요하게 다루고 있는 창의적 체험활동의 본격적 전개를 위해서도 지역사회시설과 학교시설의 효율적인 활용이 절실한 상황이며, 사회적 여건을 고려하면 학교 내에서 상당부분의 창의적 체험활동도 수용해야 하는 점등을 고려하여 교과교실의 충실한 구성은 더욱 중요하다 할 것이다. 나아가 2016년도부터 전면 실시 예정인 중학교의 자유학기제<sup>1)</sup> 도입을 대비하는 측면에서도 교과교실의 충실은 더욱 중요한 일이다.

따라서 본 연구에서는 경남의 농촌지역 소도시에서 교과교실제 선진형으로 리모델링하여 2014년도 3월부터 운영하고자 하는 중학교와 일본의 농촌지역에서 교과교실제 형태로 운영하고 있는 중학교를 사례로 하여 평면구성의 특징을 비교하여 살펴봄으로써 기존의 학교시설에 있어서 교과교실제 운영을 위한 교실 재배치 및 학교시설의 평면구성 계획 시 참고자료로 삼고자 한다.

1) 노유경, 자유학기제 실시와 교과교실제 추진 방향, 2013년도 교과교실제중앙컨설팅 워크숍(1차), 교육부·한국교육개발원, 2013.09

\*정회원, 경남과학기술대학교 건축학과 교수, 공학박사 (ksyang@gnitech.ac.kr)

## 1.2 연구내용 및 범위

학교를 교과교실제 방식으로 운영하면 학생들의 배움의 흔적을 축적할 수 있어서 새로운 학습활동을 창조하는 학교문화를 만들어 갈 수 있다. 우에노준(上野潤)은 창조적 인재육성이 가능한 미래학교에는 「학습활동을 위한 스페이스」가 필요하며 학습센터로서의 「러닝센터」를 학교의 중심에 설치하는 등 공간의 개혁을 실현하여야 한다.<sup>2)</sup>고 강조한 바 있다.

또한 연구자는 기존의 일련의 연구<sup>3)</sup>를 통하여 중학교 시설에서의 교과교실제 적용 가능성을 살펴보았다. 마찬가지로 본 연구에서 기존의 학교시설에 대해 공간개혁을 이루어가는 한 단계로써 경남지역 중학교 가운데 교과교실제 학교 운영방식 도입을 계획하는 학교를 대상으로 하여 첫째, 우리나라 중학교 교육과정(2014년 신입생기준)을 이해하고, 둘째, 조사대상 중학교의 기본적인 현황 및 평면구성을 조사하였으며, 셋째, 우리나라의 교과교실제 적용을 위한 스페이스프로그램을 산정하여 기존의 공간과 비교·검토하여 실태를 파악하고, 넷째, 대상학교의 사용자(교장, 교사)의 기본적인 요구를 수렴하여 개선된 평면구성을 분석하여 특징을 파악하고, 다섯째, 일본에서 교과교실제로 운영하고 있는 중학교의 사례를 대상으로 평면구성의 실태를 분석하였다. 특히, 사례시설의 현장조사는 2013년 7월~10월 사이 진행하였다.

본 연구에서 조사·분석의 사례로 선정한 중학교는 경남의 농촌지역 소도시에서 2014년에 2월까지 교과교실제 선진형(전환형 포함)으로 계획, 리모델링하고자 하는 학교 1개교와 일본의 농촌지역에서 교과교실제 형태<sup>4)</sup>로 운영하고 있는 학교 2개교를 대상으로 하여 각 학교의 평면구성에서 나타나는 특징을 구체적으로 파악하였다.

## 2. 교과별 수준별 수업 운영 유형

우리나라의 교과교실제 시행에 있어서 선진형의 경우 3개 교과목 이상 수준별 수업을 권장하고 있다. 수준별수업의 실시에 따라 소요 교과교실이 그만큼 늘어나기 때문에 신중하게 적용하여야 하는 현실적 어려움이 있을 수 있다.

JY중학교의 경우, 기존에 B2형(영어중점), B3형(음악중점)으로 운영하여 오던 것을 선진형으로 전환하고자 하고 있으며, 영어교과, 수학교과, 사회교과는 2+1형으로, 국어교과와 과학교과는 N형으로 운영하고 있다.

일본의 AG중학교와 MM중학교의 경우는 교과목별로 수준별 수업은 실시하지 않는 것으로 나타났다. 그러나 전교과에 대해 전용의 교과교실을 확보하고 있어서 교과별 수업시간에 전용교과교실로 이동하여 수업을 진행하게 되

2) 上野潤, 學校を變えなくちゃ!!, VOI-X, 2002, pp.54~59  
 3) 양금식, 농촌지역 중학교의 교과교실제 적용에 관한 연구, 한국농촌건축학회 논문집 제15권 4호, 2013.11, pp.25~34  
 4) 일본의 조사대상 학교에서는 교과교실제 운영 형식을 전교 일체형 교과센터방식이라 하고 있음.

어 있다.

Table 1. The type of classroom management

교과목	학년	학급 편성 형태		
		JY	AG	MM
국어	1학년	n	n	n
	2학년	n	n	n
	3학년	n	n	n
영어	1학년	2+1	n	n
	2학년	2+1	n	n
	3학년	2+1	n	n
수학	1학년	2+1	n	n
	2학년	2+1	n	n
	3학년	2+1	n	n
사회	1학년	2+1	n	n
	2학년	2+1	n	n
	3학년	2+1	n	n
과학	1학년	n	n	n
	2학년	n	n	n
	3학년	n	n	n

## 3. 중학교별 시설여건과 교과교실제 적용

### 3.1 조사대상 중학교의 기본현황

일반적으로 중·고등학교의 경우 24~30학급이 공간효율성에서 가장 경제적<sup>5)</sup>이라고 하지만, JY중학교의 경우는 학년별 7학급 계 21학급 규모이며, 재학생수 720명이다. AG중학교의 경우는 학년별 2개 학급, 계 6학급 규모로 재학생수 114명인 소규모학교이다. MM중학교의 경우는 학년별 5개 학급 규모의 계 15학급(특수학급 1학급 별도) 재학생수 416명인 학교이다. (표 2. 참조)

JY중학교의 경우는 「미래사회의 주역이 될 창의적인 한국인 육성」을 교육 목표로 삼고 있다, AG중학교의 경우는 「의지를 가지고 도전을 계속하는 학생 육성」을, MM중학교는 「신뢰를 중시하고, 감사와 자주·자율 정신을 기른다.」는 것을 교육목표로 하고 있다.(표 3. 참조)

Table 2. Status of surveyed facilities

중학교 (약칭)	교사동 준공년도	연면적 (㎡)	층수	재학생수 (명)	교원수	비고 (학급수)
JY	2007	10,319	지하1 지상5	720	44	전환형 (21)
AG	2011	6,168	지상2	114	20	교과센터 (6)
MM	2006	10,908	지상2	416	31	교과센터 (15)

주)AG, MM중학교의 경우 교과교실제에 대해 「전교 일체형 교과센터방식」으로 부르고 있음.

5) 이호진, 한국 학교건축의 과거와 미래, 한국교육환경연구원, 2008, p.99

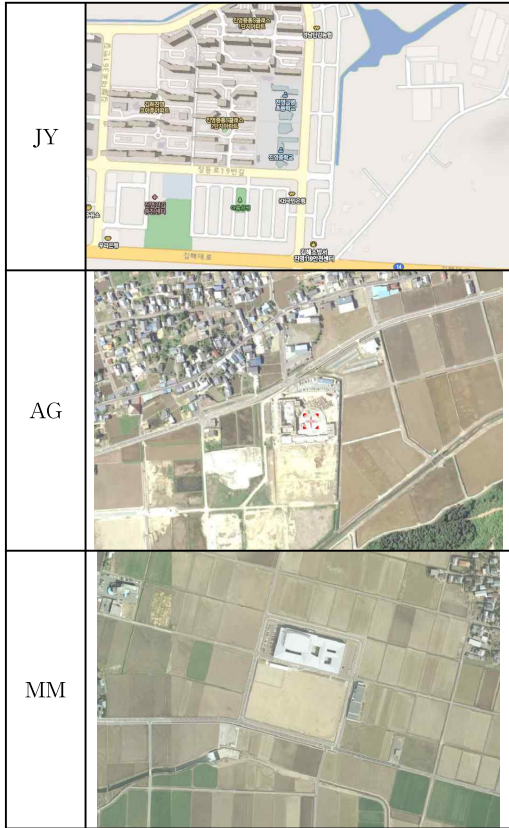


Fig. 1 Surrounding conditions of middle schools

Table 3. Educational goals of middle schools

학교	교육목표
JY	<p><b>미래사회의 주역이 될 창의적인 한국인 육성</b></p> <p>-학생상: 도전: 진진하는 학생, 생각: 실천하는 학생, 인성: 예절바른 학생</p> <p>-교사상: 사랑이 넘치고 신뢰받는 교사, 솔선수범하고 연구하는 교사, 삶의 지혜를 길러주는 교사</p> <p>-학교상: 꿈과 희망을 키우는 학교, 적성과 소질을 계발하는 학교, 배우는 기쁨과 가르침이 넘치는 학교</p>
AG	<p><b>의지를 가지고 도전을 계속하는 학생 육성</b></p> <p>-지향하는 학생상: 서로를 인정하고 감사와 배려심을 가진 학생, 심신을 단련하고 훌륭한 행동력을 가진 학생, 스스로 학습하고 생각하며, 전력을 다하는 학생</p> <p>-지향하는 교사상: 학생의 장점을 발견하고 키워주는 교사, 이해가 잘 되는 즐거운 수업을 위해 노력하는 교사, 가정과 지역과의 연계를 소중히 여기는 교사, 협동 체제를 구축하고 맘 흘리는 교사</p> <p>-가정과 지역사회의 바램: 기본 좋게 인사하는 학생, 지역을 사랑하고 지역사회에 공헌할 수 있는 학생, 성실하고 배려심 있는 학생, 어떤 일이든 최선을 다하는 학생으로 육성하는 것이다</p>
MM	<p><b>신뢰를 중시하고, 감사와 자주·자율 정신을 기른다.</b></p> <p>-드높이: 이상이나 목표를 높이 하여 주체적으로 배우는 학생</p> <p>-유유히: 풍요로운 마음과 씩씩한 발걸음으로 여유 있게 자신의 정체성을 확립하는 학생</p> <p>-함께: 자연의 혜택과 자신과 관련된 사람에게 감사하며 함께 살아가는 친절 한 학생</p>

### 3.2 조사대상 중학교의 기존 공간구성 실태

#### 1) 평면의 형태

JY중학교는 편복도형 교사동이 E자 형태로 구성된 특징을 보이고 있으며, 각 교사동의 한쪽 단부에서 다른쪽 단부로의 이동시에는 이동거리가 길어지는 특징을 지니고 있다. 그러나 각 교실에서의 활동은 독립성이 강해질 수 있는 특징이 있다. 그러함에도 불구하고, 중심부에 락카를 배치하고 있어서 학생들의 이동 시 빈도가 집중하는 특징을 지니고 있다.

AG중학교는 교사동의 중심부에 공용공간(바람의 광장)으로 기능할 수 있도록 중북도의 원형의 복도를 설치하고 있으며, 복도의 외측부분에 교과교실을 배치하고, 내측부분에 홀룸을 배치함으로써 조회, 종례, 점심시간과 여유시간에 홀룸 이용이 보다 용이하도록 구성되어 있다. 무엇보다도 소규모 학교로서 중앙부 바람의 광장에서 모든 홀룸 교실과 소통할 수 있는 형태를 취하고 있는 것이 가장 큰 특징이라 할 수 있다.

MM중학교는 기본적으로 중정형 공간이 집합된 평면 형태를 취하고 있으며, 대부분의 교실에서 건너편 공간에서의 행위·활동을 파악할 수 있도록 개방적으로 구성함으로써 학생들의 교사동내 생활관찰의 사각지대를 없애으로써 보다 밝은 분위기의 실내공간을 형성하고 있다.

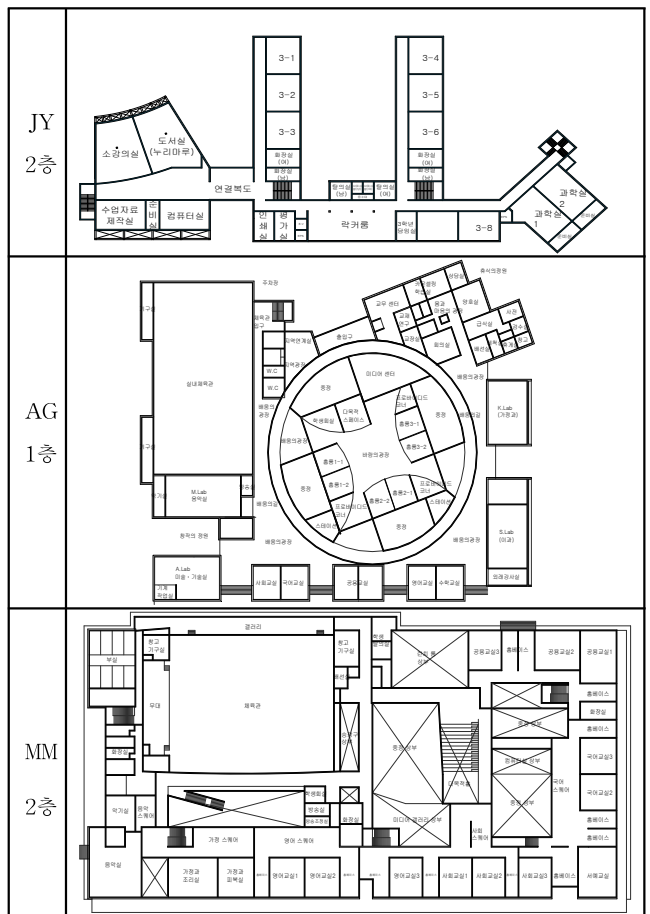


Fig. 2 The type of floor plan of middle schools

특히 교과군별로 스캐어를 확보하여 전용교과의 「미디어 센터」로써 기능하도록 정보, 기기 및 공간을 갖추고 있다. 또한 학교중심인 도서관을 기점으로 중정을 둘러싸면서 입체적·연속적으로 다목적홀, 컴퓨터실, 런치룸 등의 오픈스페이스나 각 교과의 미디어센터를 나선 형태로 연결하는 「미디어스파이럴방식」으로 이동공간을 연결함으로써 교실이동에 대한 편의성을 제고하고 있다.

## 2) 가용공간

조사대상 중학교별 교과교실제 운영에 가용 가능한 공간 보유현황<sup>6)</sup>은 <표 4>와 같다. JY중학교는 영어교과와 음악교과를 중심으로 중점형 사업을 시행하여 온 학교로서 2014학년도부터는 선진형으로 전환하여 운영하고자 하며, 교과교실 46.0칸, 교사실 및 교무센터는 4.5칸, 홈베이스는 6.0칸이 확보되어 총 56.5칸이 교과교실제로 운영할 경우 교실재배치 등에 가용할 수 있는 공간이다. 다만, 학생들의 교실이동을 고려하여 생활거점이 되는 홈베이스의 면적이 추가적으로 필요한 상태이다.

AG중학교의 경우는 교과교실 15.0칸, 교사실 및 교무센터 3.5칸, 홀룸 6칸이 별도로 확보되어 있는 것을 기본으로 하여 배움의 광장, 프로바이디드 코너(provided corner), 오픈스페이스를 포함하면 홈베이스로 기능할 수 있는 공간이 16칸 규모정도 확보되어 전체적으로 34.5칸 규모가 교과교실제에 활용되고 있다. 다만, 음악실은 학교 규모가 소규모라는 점을 고려하여 체육관의 무대부분을 활용하여 음악실과 무대로 다목적활용이 가능하도록 한 점이 특이하며, 모든 학급의 홀룸교실을 교사동의 중앙부에 배치한 점이라 할 것이다. 나아가 공용부에서 모든 교실이 관찰 가능한 공간구조를 가지도록 배려되어 학생들의 생활관찰이 용이한 조건을 갖추고 있다.

MM중학교의 경우는 교과교실 30.0칸, 교사실 및 교무센터는 4.0칸, 락카룸 공간으로 주로 사용되는 공간과 각 교과별 미디어스페이스 기능의 공간을 교과스캐어로 명명하여 확보하고 있어서 이 공간을 모두 포함하면 홈베이스로 기능할 수 있는 공간이 12.5칸 확보되어 총 46.5칸 규모를 교과교실제 운영에 활용하고 있는 실정이다.

Table 4. Status of holding space by middle schools (unit:칸)

학교명	교과교실	교사실 교무센터	홈베이스 (미디어스페이스)	소계
JY	46.0	4.5	6.0	56.5
AG	15.0	3.5	16.0	34.5
MM	30.0	4.0	12.5	46.5

주) AG중학교의 경우 홀룸과 스테이션 오픈스페이스를 홈베이스공간으로 포함하고, MM중학교의 경우 각 교과의 스캐어를 미디어스페이스에 포함.

6) 여기서 가용공간이라 함은 교과교실(유휴교실 포함), 교무실 및 교사연구실, 홈베이스(락카룸, 미디어스페이스 등 포함), 정독실 부분의 공간을 지칭하며, 행정실, 교장실, 숙직실 등 그 밖의 공간은 포함하지 않음.

## 3.3 교과교실제 적용을 위한 기본적 조건

교과교실제 운영을 위한 중학교의 기본적인 공간산출을 위한 기준은 한국교육개발원 교과교실제 연구·지원센터에서 교과교실제사업 시행에 사용하고 있는 스페이스 산정 프로그램<sup>7)</sup>을 적용하였다. 이 경우 교실이용율은 70%를 기준으로 적용하였으며, 이론교과목의 경우 100% 이론수업을, 기술, 과학은 이론 80%, 실험 20%를, 체육, 음악, 미술교과는 실험 100%를 전제하는 것으로 각각 전제하고 있다. 또한 컴퓨터관련 수업은 100% 실험수업으로 진행되는 것으로 전제하고 있다.

교사당 표준수업시수는 16시간, 학교의 주당수업시수는 34시간을 기준으로 하고 있다. 교무센터 및 교사실 규모산정의 기준으로는 교사 1인당 5.6㎡를 적용하여 산출하였다. 홈베이스 규모의 기준으로는 학생 1인당 0.6㎡를 적용하고 있지만, 기존의 학교시설에서 예산 등을 고려한 교과교실제 적용을 위한 최소한의 기준이라는 한계를 지니고 있다. 따라서 2013년도 계획 학교별로 여유교실이 있는 경우는 별도의 미디어스페이스를 5칸 이내에서 확보할 수 있도록 하고 있다.

## 3.4 사례 중학교에 대한 스페이스프로그램의 적용

### 1) JY중학교의 경우

JY중학교에서 21학급 규모를 기본으로 교과교실제를 운영할 경우, 필요한 공간은 중강의실 기준시 이론실 23실,



Fig. 3 Main spaces of JY middle school

7) <http://scmc.kedi.re.kr/consulting/advancehigh.php> 교과교실제연구·지원센터의 선진형 중학교 교실수 산정 방법을 이용함.

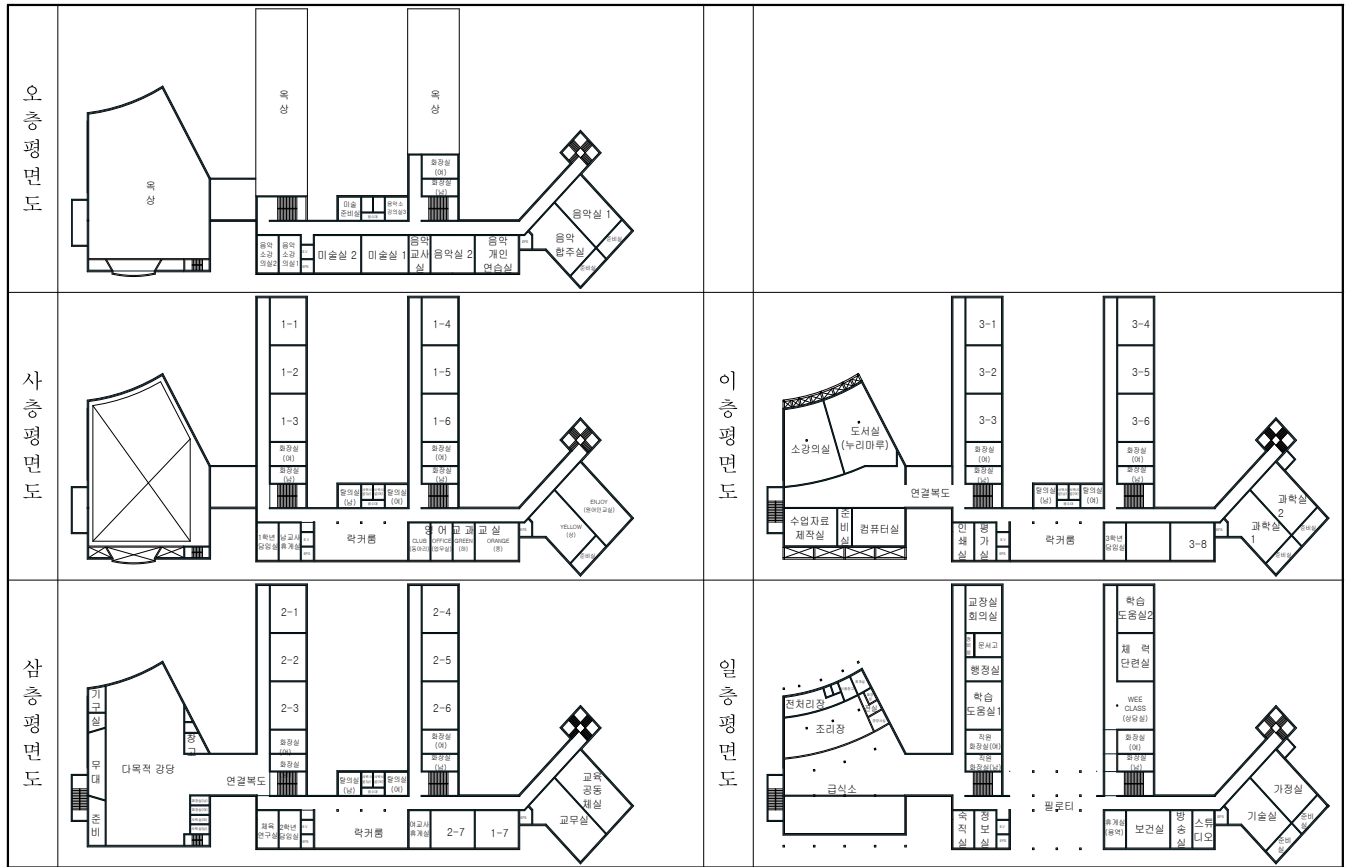


Fig. 4 Floor plan of JY middle school(now)

Table. 5. Space program for JY middle school

교과(군)	총 교실수	구분		교사수	
		이론	실험	정규	비정규
국어	3	3	0	5	
사회(역사 포함)	4	4	0	4	2
도덕	1	1	0	2	
수학	5	5	0	4	2
과학	3	1	2	4	
기술·가정	2	0	2	3	
체육	0	0	0	3	
음악	1	0	1	1	
미술	1	0	1	1	
영어	4	4	0	4	2
선택	1	1	0	2	
공용교실	4	4	0		
계	29	23	6	33	6

홈베이스	교무센터 및 교사연구실	총합계
7.0	4.5	40.5

주)이론실의 경우는 중강의실 규모 1실, 실험실의 경우 중강의실 규모 1.5실 크기를 기준으로 함.

실습실 6실, 홈베이스 7.0실, 교무센터 및 교사실 4.5실로 총 40.5실(43.5칸) 규모이다.(표 5 참조) JY중학교의 경우, 2009년도 영어교과, 음악교과를 중심으로 교과교실을 구축

한 상태로 선진형으로 전환하더라도 일부 교과의 교실만을 교과교실제 운영에 맞게 구축하면 되는 상황이다. 전체적으로는 교과교실의 공간조합에서나 학생들의 이동 동선이 모이게 되는 중앙부의 위치에 각 학년별로 사용 가능한 홈베이스를 집중시키는 구조적인 한계가 있지만, 부족한 홈베이스는 2층 도서관과 소강당의 앞부분에 배치시켜서 효율을 제고하고, 각 교과의 미디어스페이스를 연계하여 배치함으로써 효율을 기할 수 있을 것이다.

## 2) AG중학교의 경우

AG중학교의 경우, 교과교실제 형식으로 운영하고자 학교로 전제로 하여 우리나라의 교과교실제 사업에서 사용하는 스페이스프로그램을 산정한 결과는 <표 6>과 같다. 사례적으로 살펴보면, 이론교과교실 6실, 실험실습실 3실(4.5칸), 홈베이스 2실, 교무센터 및 교사연구실 2.0실, 총합계 13.0실로 가능하다는 것으로 알 수 있다. 그러나 실제로 AG중학교는 교과교실을 15실, 교무센터 및 교사연구실을 3.5실, 홈베이스 등을 16실, 합계 34.5실 규모의 공간을 확보하고 있어서 우리나라 산정기준의 2.3배 정도의 여유가 있음을 알 수 있다. 이 가운데 가장 특징적인 내용으로는 전 학급이 홈룸으로 사용할 수 있는 공간을 별도로 확보하여 조회와 조례 및 점심시간에 자유롭게 사용할 수 있도록 교사동의 중심부에 배치하고 있다는 점이다.

Table 6. Space program for AG middle school

교과(군)	총 교실수	구분		교사수	
		이론	실험	정규	비정규
국어	1	1	0	1	
사회(역사 포함)	1	1	0	1	
도덕	0	0	0	1	
수학	1	1	0	1	
과학	1	0	1	1	
기술·가정	1	0	1	1	
체육	0	0	0	1	
음악	0	0	0	1	
미술	1	0	1	1	
영어	1	1	0	1	
선택	0	0	0	1	
공용교실	2	2	0		
계	9	6	3	11	

홈베이스	교무센터 및 교사연구실	총합계
2	2	13

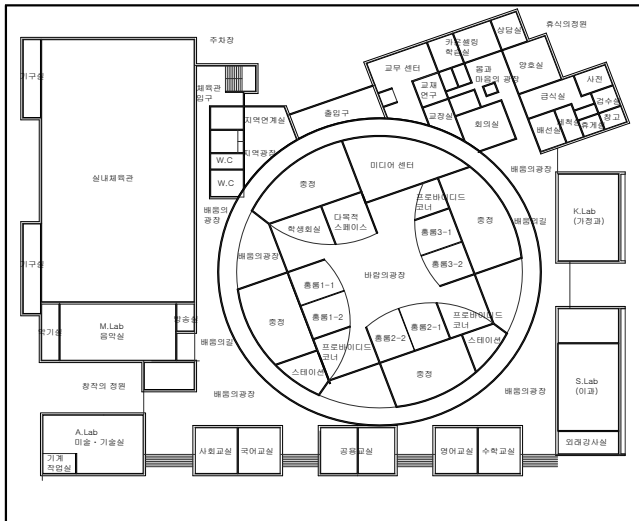


Fig. 5 Floor plan of AG middle school(1st floor)

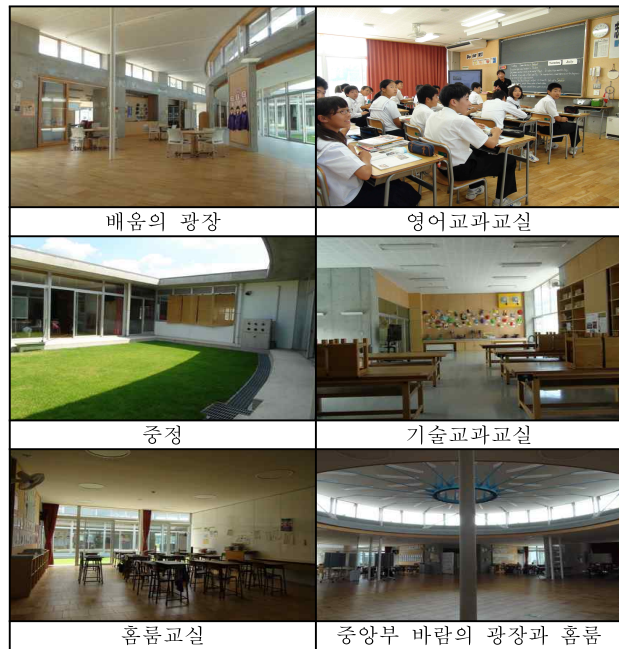


Fig. 6 Main spaces of AG middle school

3) MM중학교의 경우

MM중학교의 경우는 학급 수와 학생 수 등을 고려하더라도 기본조건인 이론교과교실 15실, 실험실습실 4실(6.0칸), 홈베이스 4실, 교무센터 및 교사연구실 3.0실, 총합계 26.0실 보다는 1.7배 정도 여유로운 상태임을 알 수 있다. 무엇보다도 2층으로 구성된 교사동은 口자형 중복도로 구성된 상태로 중정을 내부에 배치하여 어느 곳이나 밝은 분위기로 조성하고 있다. 또한 연결통로를 충분하게 확보함으로써 학생들의 교실이동에 따른 시간을 줄일 수 있는 공간구조를 제공하고 있다는 점이 특징이라 할 수 있다.

Table 7. Space program for MM middle school

교과(군)	총 교실수	구분		교사수	
		이론	실험	정규	비정규
국어	2	2	0	3	0
사회(역사 포함)	2	2	0	3	0
도덕	1	1	0	1	
수학	2	2	0	3	0
과학	2	0	2	3	0
기술·가정	1	0	1	2	
체육	0	0	0	2	
음악	0	0	0	1	
미술	1	0	1	1	
영어	2	2	0	3	0
선택	1	1	0	2	
공용교실	5	5	0		
계	19	15	4	24	0

홈베이스	교무센터 및 교사연구실	총합계
4	3	26

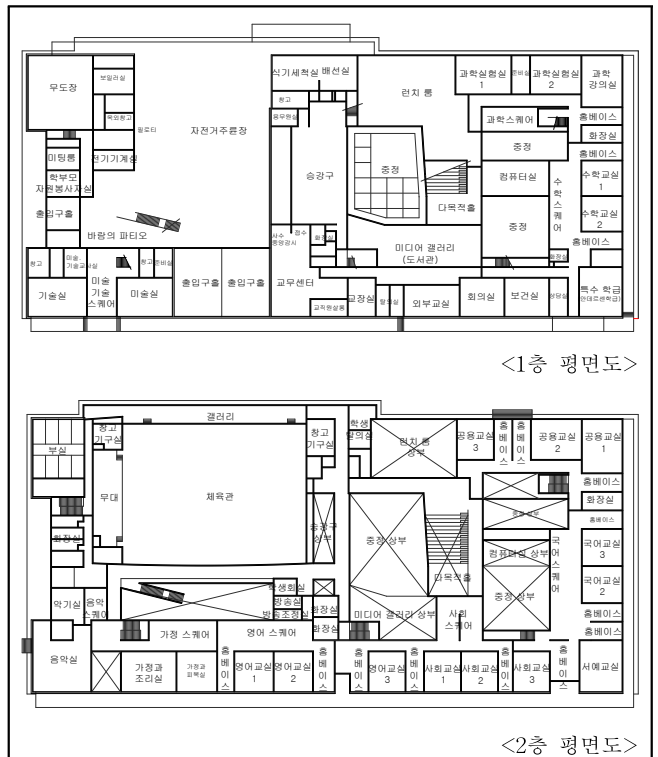


Fig. 7 Floor plan of MM middle school

Table 8. Main spaces of sample middle school (unit:실)

구분	교과교실	교사실 (교무센터)	홈베이스 (미디어스페이스)	소계
AG	기준	9.0	2.0	13.0
	보유	15.0	3.5	34.5
MM	기준	19.0	3.0	27.0
	보유	30.0	4.0	46.5



Fig. 8 Main spaces of MM middle school

또한 이동학습에 따른 학년간의 연대약화를 각 학년 반 별로 스캐어를 구성하여 1~3학년 같은 반 학생들이 동일 스캐어팀원으로 구성하여 각종 방과 후 활동 등을 전개하도록 운영하고 있다.

### 3.5 교과교실체를 위한 JY중학교 공간 재배치

#### 1) JY중학교의 사용자측 요구

학교의 사용자측 요구내용은 <표 9>에 정리한 바와 같다. 특히 1층 용역실을 기술·가정·미술교과교사실로 사용하고, 기술실 부분은 미술실로 사용하고자 하였다. 또한, 3층을 국어교과존으로, 4층은 수학교과존으로, 5층은 음악교과존으로 구성하고자 하는 의견을 제시하였다. 이에 대하여 시설의 여건을 고려하여 교과별로 특색 있는 교과존을 구성하고, 학생들의 이동을 줄일 수 있는 공간구성이 되도록 가급적 수평적으로 동일교과의 공간으로 구성하는 것을 의견으로 제시하였다.

#### 2) 교과교실체 선진형 적용 공간 재배치(JY중학교)

JY중학교를 대상으로 교과교실체 선진형으로 운영할 수

Table 9. User's requirements of JY middle

사용자 요구사항	건설팀 의견
-1층 용역실을 기술·가정·미술교과교사실로 사용하고자 함. -1층 기술실 부분은 미술실로 사용하고자 함. -3층을 국어교과존으로 구성하고자 함. -4층은 수학교과존으로 구성하고자 함. -5층 미술실 부분을 음악실로 사용하고자 함.	-1층 용역실을 별도로 확보하지 않아도 된다면, 기술·가정·미술교과교사실로 사용하는 것은 바람직함. -2, 3, 4층의 락카룸과 2층의 수업자료제작실은 홈베이스로 기능할 수 있도록 환경 조성하는 것이 바람직하며, 주요 교과별로 교사연구실을 별도로 확보하고, 실의 여유가 있으므로, 미디어스페이스공간을 두는 것을 권장함. -2층은 사회교과존, 과학교과존을 구성하고, 3층은 국어교과존과 사회교과존을 구성, 4층은 수학교과존과 영어교과존을 구성하고 5층은 음악교과존으로 구성하는 것이 바람직함. -4층 남교사휴게실을 조정하여 교사연구실로 사용하고자 하는 학교측 의견은 가능한 방법임. -5층의 음악교과존의 중앙부에 있는 미술실은 과목중점형 사업 시 음악실로 조성된 곳으로 음악실로 사용하는 것이 바람직함.

있도록 주어진 여건을 고려하고 학교의 사용자측 의견을 수렴, 교과교실 등의 관련공간을 사례적으로 재배치하여 제시한 결과는 <그림 9>와 같다.

공간 재구성의 주요특징으로서는 1층은 관리행정기능의 존으로 구성하고, 2층은 사회교과와 과학교과존을, 3층은 국어교과존을 중심으로 구성하는 것으로 하였다. 또한 4층에는 수학교과와 영어교과존을 구성하고, 5층은 기존에 중점으로 구성해 온 음악교과를 중심으로 하여 구성하는 것으로 하였다. 무엇보다도 현재의 선진형 개편은 중점형 사업시 구축하거나 최근에 특별사업을 통하여 조성한 시설이나 설비 등이 있는 교과교실은 변경하지 않는 것을 기본원칙으로 하고 있어서 재구성에 그 한계가 있는 것이 특징이다.

### 4. 결론

이상과 같이 일본의 농촌지역에서 창의적인 교육실현을 위하여 교과교실체 운영방식을 도입한 중학교의 사례와 경남의 소도시 농촌지역 중학교의 교과교실체 학교 운영 방식으로의 리모델링 적용 사례의 평면구성 등을 사례적으로 조사·분석하여 얻어진 결과를 정리하면 주요내용은 다음과 같다.

첫째, 우리나라의 경우 기존의 학교시설의 평면형태를 크게 변화시키지 못하는 여건에서 일반+특별교실형태의 운영이 전제되어 설계되었던 교사동에서 교과교실체로의 전환에는 이동 동선의 확보 등의 여건개선이 가장 큰 과제로 볼 수 있다.

둘째, 학급수가 적은 소규모의 일본 중학교의 사례에서

