

# 『太平惠民和劑局方』과 『素問宣明論方』과 『蘭室秘藏』의 방제구성 비교

<sup>1</sup>대구한의대학교 한의과대학 원전외사학교실 · <sup>2</sup>동국대학교 한의과대학 원전외사학교실  
오월환<sup>1</sup> · 김기욱<sup>2</sup> · 이병욱<sup>2</sup> · 김은하<sup>1</sup> \*

## Analysis of Prescriptions from Taepyeonghyeminhwajegukbang, Somunsunmyungronbang and Nansilbijang

Wu Yueh-Hwan<sup>1</sup> · Kim Ki-Wook<sup>2</sup> · Lee Byung-Wook<sup>2</sup> · Kim Eun-Ha<sup>1</sup> \*

<sup>1</sup>Dept. of Medical Classics and History, College of Korean Medicine, Daegu Haany University

<sup>2</sup>Dept. of Medical Classics and History, College of Korean Medicine, Dongguk University

**Objectives** : The objectives of this study is to compare the differences in medical herbs combination of Taepyeonghyeminhwajegukbang, Somunsunmyungronbang and Nansilbijang.

**Methods** : This study was proceeded by using Access 2007 and SQL Server and prescriptions of which herbal configuration could be indicated by weight unit were analysed from 765 prescriptions of Taepyeonghyeminhwajegukbang, 350 prescriptions of Somunsunmyungronbang and 277 prescriptions of Nansilbijang.

**Results** : If more than 80% similarity, it is considered similar prescription. Only 6 Prescriptions of Nansilbijang similar to Prescriptions of Taepyeonghyeminhwajegukbang. And 20 Prescriptions of Somunsunmyungronbang similar to Prescriptions of Taepyeonghyeminhwajegukbang.

**Conclusions** : Configuration patterns of Somunsunmyungronbang and Nansilbijang are different from Taepyeonghyeminhwajegukbang. So We can prove that theory of Somunsunmyungronbang and Nansilbijang are different from Taepyeonghyeminhwajegukbang.

**Key Words** : Nansilbijang, Somunsunmyungronbang, Taepyeonghyeminhwajegukbang, Prescription analysis.

## I. 序 論

\* Corresponding Author : EH Kim, BW Lee, College of Korean Medicine, 1 Haanyaero, Gyeongsan-si, Gyeongsangbuk-do, Korea.  
Tel: 053-819-1882, E-mail : ehkim@dhu.ac.kr,  
접수일(2014년 11월01일), 수정일(2014년 11월17일),  
게재확정일(2014년 11월17일).

금원사대가의 학술사상에 관한 연구는 많은 연구자들의 주요한 연구주제의 하나로 사용되었으며, 많은 연구자들에 의하여 연구결과가 발표되었다. 그중 육음병기를 중시하는 하간학파의 시조 유하간과

장부 병기를 중시하는 역수학과의 이동원의 학설은 당대 최고의 학설로 한의학 이론의 발전을 추동했다고 평가되었다<sup>1)</sup>. 그리고 최근에는 의가의 사상을 해석하는 과정에서 처방에 대한 의가의 의견을 설명하는 형태의 연구<sup>2)</sup>가 진행되었고, 이러한 평가에 대하여 본초 조합을 이용한 의서의 방제 구성 연구의 방법<sup>3)4)</sup>을 이용하여 두 의가의 저작 중 『소문선명론방』과 『난실비장』에 기재된 방제에 대하여 본초조합을 분석한 연구<sup>5)</sup>가 있었다. 최근의 이러한 데이터베이스를 이용한 방제의 연구 방법으로 문헌에 기재된 방제의 본초구성비를 이용하여 여러 문헌에 존재하는 방제의 유사성을 비교하는 연구<sup>6)7)</sup>가 발표되었다. 그러나 이들의 저작이 당시 기존 의학의 대표적인 문헌인 태평혜민 『화제국방』과 어떠한 차이가 있는지에 대한 정량적인 비교 연구는 아직 진행되지 않았으므로 이에 대한 연구를 진행하고자 한다.

『太平惠民和劑局方』(이하 『화제국방』)과 『蘭室秘藏』 및 『素問宣明論方』의 차이를 분석하고자 한다.

## II. 資料 및 研究方法

### 1. 資料의 구성

1) 金元四大家醫學全書 중 劉河間的 『素問宣明論

- 1) 박우용, 백진웅, 이병욱. 『소문선명론방』과 『난실비장』의 본초구성 비교 분석. 한국의사학회지. 2011. 24권 2호. p.117.
- 2) 정성채, 장희용, 김기욱, 박현국, 이병욱. 유완소의 방제학설 및 임상경험에 관한 연구-황제 『소문선명론방』을 중심으로-. 대한한의학회지. 2005. 18권 4호. pp. 101-119.
- 3) 백진웅, 이병욱. 방약합편 수록 처방 내의 약물 조합 빈도 연구. 대한한의학회지. 2011. 24권 4호. pp.55-67.
- 4) 신상우, 백진웅, 이병욱. 온열경위 수록 처방 내의 약물 조합 빈도 연구. 동의생리병리학회지. 2011. 25권 5호. pp.759-764.
- 5) 박우용, 백진웅, 이병욱. 『소문선명론방』과 『난실비장』의 본초구성 비교 분석. 한국의사학회지. 2011. 24권 2호. pp.117-123.
- 6) 박재민, 신병철, 허광호, 이병욱. 보험처방과 실제 임상처방의 분석을 통한 한약제제 적응증 비교 고찰. 대한예방한의학회지. 2013. 17권 2호. pp.129-138.
- 7) 박대식, 이부균, 이병욱. 방제의 본초 중량비를 활용한 방제 비교 방안에 관한 연구. 대한한의학회지. 2013. 21권 2호. pp.121-132.

方』과 李東垣의 『蘭室秘藏』에 기록된 방제와 『太平惠民和劑局方』을 분석의 기본 자료로 활용하였다.

- 2) 『素問宣明論方』에 수록된 350개의 방제와 『蘭室秘藏』에 수록된 277 그리고 『太平惠民和劑局方』에 수록된 765개의 방제를 분석대상으로 삼았다.
- 3) 『素問宣明論方』과 『蘭室秘藏』 그리고 『太平惠民和劑局方』의 방제는 각각 365종<sup>8)</sup>, 217종<sup>9)</sup>,

8) 『素問宣明論方』의 본초 조합의 분석을 위해 사용한 본초 목록은 다음과 같다.

訶子, 揀蘿蔔子, 葛根, 葛花, 甘松香, 甘遂, 甘遂末, 甘草, 羌活, 薑黃, 粳米, 巨勝子, 乾薑, 乾地黃, 乾漆, 牽牛子, 輕粉, 雞冠花, 鷄矢, 桂心, 桂枝, 桂花, 高良薑, 苦楝根, 蘘木, 苦參, 苦葶藶, 穀精草, 昆布, 骨碎補, 瓜蒌仁, 瓜蒂, 藿香, 款冬花, 貫衆, 槐角, 槐花, 蕎麥, 枸杞子, 瞿麥, 蚯蚓, 韭子, 韭菜, 狗脊, 菊花, 卷柏, 龜板, 桔梗, 糯米, 薑蓋, 鹿茸, 漏蘆, 膩粉, 丹參, 檀香, 膽礬, 當歸, 大蘆, 大戟, 大豆, 大鯉魚, 大腹皮, 大蒜, 代赭石, 大棗, 大黃, 菟絲子, 桃仁, 獨活, 冬葵子, 銅綠, 銅青, 豆豉, 杜仲, 螺殼, 蠟, 萊菔子, 藜蘆, 苓苓香, 爐甘石, 露蜂房, 鹵土, 鹿角霜, 綠豆, 料炭灰, 龍骨, 硫黃, 馬牙硝, 馬蘭花, 麻黃, 蔓荊子, 芒硝, 麥門冬, 麥芽, 蛇蟲, 明膠, 牡蠣, 母丁香, 木瓜, 木槿皮, 牡丹皮, 木鱉子, 木賊, 木通, 木香, 沒藥, 無名異, 蕪荑, 密蒙花, 密陀僧, 薄荷, 斑蝥, 半夏, 防己, 防風, 白僵蠶, 白芥子, 白膠香, 白芨, 白麵, 白礬, 白附子, 白石英, 白鮮皮, 白藥子, 柏子仁, 白芍藥, 白丁香, 白芷, 白蒺藜, 白朮, 白紋, 碧霞石, 鼈甲, 補骨脂, 茯苓, 伏龍肝, 覆盆子, 茯神, 蜂蜜, 蓬莪朮, 鳳眼草, 附子, 粉霜, 盆硝, 佛耳草, 硼砂, 礞石, 草薺, 檳榔, 冰片, 礪砂, 射干, 使君子, 砂仁, 沙參, 麝香, 蒴根, 酸石榴, 山茶黃, 山藥, 酸棗仁, 三稜, 商陸, 桑白皮, 生薑, 生地黃, 犀角, 黍米, 石決明, 石膏, 石斛, 石礞, 石榴皮, 石燕子, 石菖蒲, 石灰, 錫灰, 旋覆花, 蟬蛻, 細墨, 細辛, 小蘆, 蘇木, 小茴香, 續斷, 續隨子, 水銀, 水蛭, 熟地黃, 升麻, 柴胡, 柴灰, 神麩, 新綿灰, 信礞, 阿膠, 阿魏, 牙硝, 莪朮, 安息香, 艾葉, 罌粟殼, 野菊花, 陽起石, 黎蘆, 連翹, 鉛丹, 鉛粉, 蓮子肉, 鹽, 鹽豉, 焰硝, 羚羊角, 五加皮, 烏金石, 五靈脂, 烏龍角, 烏梅, 五味子, 五倍子, 吳白朮, 吳干, 吳茱萸, 烏梢蛇, 萵苣菜, 龍膽草, 牛蒡子, 牛膝, 禹餘糧, 雨餘石, 牛黃, 郁李仁, 雲母, 鬱金, 熊膽, 雄黃, 源木, 遠志, 羌青, 羌花, 威靈仙, 蕤仁, 乳香, 肉桂, 肉豆蔻, 肉蓯蓉, 銀金石, 淫羊藿, 薏苡仁, 伊芳祁, 人參, 茵陳蒿, 紫參, 紫石英, 自然銅, 紫河車, 紫菀, 棧香, 樟腦, 豬牙, 豬牙, 赤茯苓, 赤石脂, 赤小豆, 赤芍藥, 赤何首烏, 全蝎, 前胡, 井泉石, 丁香, 丁香皮, 棕櫚皮, 鍾乳石, 酒, 朱砂, 竹茹, 枳殼, 地骨皮, 知母, 枳實, 地榆, 蜘蛛, 陳米, 陳皮, 秦朮, 車前子, 蒼朮, 川芎, 天南星, 川棟子, 天麻, 穿山甲, 川烏頭, 川椒, 天竺黃, 川貝母, 天花粉, 蛄葶藶子, 青黛, 青木香, 青鹽, 青皮, 青礞石, 草豆蔻, 椒目, 草烏, 蜀椒, 側柏葉, 梔子, 沈香, 太陽石, 太陰玄精石, 澤瀉, 通草, 巴戟天, 巴豆, 巴豆皮, 蒲

481종<sup>10)</sup>의 본초로 조합을 분석하였다. 이 과

黃, 華澄茄, 河洛石, 荷葉, 寒水石, 蛤粉, 蛤蚧, 海金砂, 海帶, 海桐皮, 海馬, 海藻, 海螵蛸, 杏仁, 香附子, 玄蔘, 玄胡索, 血竭, 血餘, 荊芥, 胡桃肉, 胡桃仁, 胡蘆巴, 琥珀, 胡椒, 胡黃連, 紅娘子, 紅花, 火麻仁, 滑石, 黃狗外腎, 黃芩, 黃芪, 黃蠟, 黃連, 黃柏, 黃鶯調, 黃精, 厚朴, 黑錫, 皂角刺, 皂莢, 礞砂, 葶藶子, 蛇草, 蛻螬

9) 『蘭室秘藏』의 본초 조합의 분석을 위해 사용한 본초 목록은 다음과 같다.

訶子, 訶子皮, 葛根, 蝎梢, 葛花, 甘松香, 甘草, 礞砂, 羌活, 薑黃, 乾薑, 乾地黃, 乾漆, 牽牛子, 輕粉, 桂枝, 桂花, 高良薑, 苦楝皮, 蘘木, 苦參, 苦葶藶, 穀精草, 昆布, 瓜蒂, 藿香, 款冬花, 槐角, 槐花, 狗膽, 瞿麥, 蚯蚓, 狗脊, 麴, 葵花, 桔梗, 糯米, 蘭香葉, 爐甘石, 丹參, 檀香, 當歸, 當歸尾, 大腹子, 大蒜, 大黃, 桃仁, 獨活, 銅礬, 童便, 燈心草, 蘭香葉, 萊菔子, 綠豆, 龍骨, 硫黃, 馬勃, 麻黃, 麻黃根, 蔓荊子, 芒硝, 麥門冬, 麥芽, 蛇蟲, 麵, 茅花, 木瓜, 牡丹皮, 木律, 木通, 木香, 沒石子, 蕪荑, 薄荷, 斑蝥, 半夏, 防己, 防風, 白僵蠶, 白葵花, 白芨, 白豆蔻, 白綿子, 白礬, 白附子, 白石脂, 白芍藥, 白丁香, 白芷, 白痰藜, 白朮, 白敏, 補骨脂, 茯苓, 蜂蜜, 附子, 佛耳草, 檳榔, 蛇床子, 砂仁, 蛇退, 麝香, 山茱萸, 山藥, 三乃子, 三稜, 生薑, 生地黃, 石決明, 石膏, 細辛, 細挺子, 蘇木, 小椒, 小茴香, 粟米, 水蛭, 熟地黃, 升麻, 柴胡, 神麴, 阿膠, 菝葜, 艾葉, 罌粟殼, 良薑, 羊脛骨, 連翹, 鉛丹, 鉛粉, 蓮心, 蓮子肉, 蓮花, 鹽, 烏梅, 五味子, 五倍子, 吳茱萸, 烏藥, 蒿芎子, 龍膽草, 龍泉粉, 牛蒡子, 郁李仁, 鬱金, 雄黃, 芫青, 蕪仁, 乳香, 肉桂, 益智仁, 人參, 茵陳蒿, 紫菀, 猪苓, 楮實子, 赤茯苓, 赤小豆, 全蝎, 丁香, 丁香皮, 皂角刺, 皂莢, 朱砂, 中桂, 枳殼, 地骨皮, 知母, 枳實, 地榆, 陳皮, 秦艽, 車前子, 蒼朮, 川芎, 天南星, 川楝子, 天麻, 天門冬, 川烏頭, 川椒, 天花粉, 青黛, 青箱子, 青皮, 草豆蔻, 草烏, 蜀椒, 芫薺子, 臭梧桐, 梔子, 澤瀉, 土瓜根, 通草, 巴豆, 篇蓄, 蒲黃, 華撥, 華澄茄, 寒水石, 海螵蛸, 杏仁, 香附子, 玄胡索, 荊芥, 琥珀, 紅葵花, 紅娘子, 紅花, 火麻仁, 花蕊石, 滑石, 黃芩, 黃芪, 黃連, 黃柏, 黃鹽, 厚朴

10) 『太平惠民和劑局方』의 본초 조합의 분석을 위해 사용한 본초 목록은 다음과 같다.

茄, 訶子, 葛根, 甘松香, 甘遂, 甘草, 甲香, 降眞香, 羌活, 薑黃, 粳米, 乾薑, 乾地黃, 乾漆, 牽牛子, 決明子, 京墨, 輕粉, 雞, 雞冠花, 桂心, 桂枝, 高良薑, 苦楝根, 蘘木, 苦參, 穀芽, 穀精草, 骨碎補, 瓜蒌仁, 藿香, 款冬花, 貫衆, 槐角, 槐膠, 槐白皮, 槐葉, 槐枝, 槐花, 韭, 枸杞子, 狗頭骨, 瞿麥, 蚯蚓, 韭子, 狗脊, 菊花, 卷柏, 鬼箭, 龜板, 桔梗, 糯米, 亂髮, 蘆薈, 鹿茸, 雷丸, 漏蘆, 膩粉, 茶, 丹參, 檀香, 淡竹葉, 當歸, 大戟, 大豆, 大豆黃卷, 玳瑁, 大腹子, 大腹皮, 大蒜, 代赭石, 大棗, 大青, 大青葉, 大黃, 菟絲子, 桃仁, 獨活, 冬葵子, 童便, 杜仲, 狼毒, 萊菔子, 蓮子, 零陵香, 露蜂房, 綠豆, 綠礬, 龍骨, 柳枝, 硫黃, 鯉魚鱗, 鯉魚鱗皮, 馬兜鈴, 馬藷子, 馬藷花, 馬牙硝, 麻油, 馬鞭草, 麻黃, 麻黃根, 晚蠶蛾, 蔓荊子, 芒硝, 麥門冬, 麥芽, 明膠, 牡蠣, 牡蒙, 母丁香, 茅香, 木瓜, 木槿皮, 牡丹皮, 木律, 木鱉子, 木賊, 木通, 木香, 沒食子, 沒藥, 蕪荑, 米醋, 密蒙花, 密陀僧, 薄荷, 薄荷汁, 斑鳩, 斑蝥, 半夏, 防己, 蚌粉, 防風, 白僵蠶, 白膠香, 白芨, 白檀香, 白豆蔻, 白梅, 白麵, 白茅根, 白薇, 白礬, 百部根,

정에서 生薑과 大棗 등이 방제의 복용법에 해당되는 내용에 포함되어 표기된 경우에는 제외하였다.

白附子, 白石英, 白石脂, 白鮮皮, 白堊, 白藥子, 百藥煎, 柏子仁, 白芍藥, 白丁香, 白芷, 白脂麻, 白痰藜, 百草霜, 白朮, 白扁豆, 百合, 白花蛇, 白敏, 白蟻頭, 鼈甲, 補骨脂, 茯苓, 茯苓皮, 伏龍肝, 覆盆子, 茯神, 蜂蜜, 附子, 浮萍, 粉霜, 盆硝, 粉草, 礞砂, 蓖麻仁, 砒石, 枇杷葉, 葶藶, 檳榔, 冰片, 射干, 使君子, 沙木炭, 蛇床子, 砂石, 蛇蛻, 砂仁, 沙參, 蛇含石, 麝香, 麝香空皮子, 蛇黃, 山豆根, 山茱萸, 山藥, 酸棗仁, 三稜, 桑寄生, 桑白皮, 常山, 桑葉, 桑螵蛸, 生薑, 生薑皮, 生地黃, 犀角, 石決明, 石膏, 石斛, 石南藤, 石南葉, 石綠, 石龍內, 石榴皮, 石燕子, 石韋, 石菖蒲, 石灰, 旋復花, 蟬蛻, 蟾頭, 蟾酥, 細墨, 細辛, 酥, 小茴, 小麥, 蘇木, 蘇子, 蘇合香油, 小茴香, 續斷, 粟米, 松脂, 茱萸, 水銀, 熟艾, 熟地黃, 升麻, 柴胡, 神麴, 信朮, 辛夷仁, 阿膠, 阿魏, 牙硝, 我朮, 安息香, 艾葉, 罌粟殼, 罌粟子, 夜明砂, 羊肝, 陽起石, 羊髓, 羊肉, 羊蹄根, 鉛, 連翹, 鉛丹, 蓮房, 鉛粉, 鉛霜, 蓮子肉, 鹽, 焰硝, 鹽花, 羚羊角, 零香, 預知子, 五加皮, 蜈蚣, 五靈脂, 烏梅, 五味子, 五倍子, 吳茱萸, 烏鴉, 烏藥, 烏梢蛇, 王不留行, 龍腦薄荷, 龍膽草, 龍齒, 牛角, 牛膽, 牛蒡子, 牛膝, 禹餘糧, 牛黃, 郁李仁, 雲母, 鬱金, 熊膽, 雄黃, 原蠶蛾, 遠志, 芫青, 芫花, 威靈仙, 劉寄奴, 榆白皮, 蕪仁, 乳香, 肉桂, 肉豆蔻, 肉苁蓉, 栗, 銀箔, 淫羊藿, 意以仁, 益智仁, 忍冬藤, 人參, 茵陳蒿, 紫金藤, 紫檀香, 磁石, 紫石英, 紫蘇, 紫蘇葉, 自然銅, 紫葳, 紫棉花, 紫河車, 雌黃, 紫菀, 雀巢, 棧香, 蠶沙, 蠶紙, 樟腦, 猪苓, 楮實子, 猪蹄, 猪脂, 猪胰, 赤茯苓, 赤石脂, 赤小豆, 赤芍藥, 赤何首烏, 全蝎, 剪草, 前胡, 定粉, 丁香, 丁香皮, 鍾乳, 酒, 朱砂, 曾青, 枳殼, 地骨皮, 知母, 地膚子, 枳實, 地榆, 珍珠, 秦皮, 陳皮, 秦艽, 車前子, 蒼耳子, 蒼朮, 兔腦髓, 躑躅花, 川芎, 天南星, 川楝子, 天麻, 天門冬, 穿山甲, 川烏頭, 天雄, 川椒, 天竺黃, 川貝母, 天花粉, 鐵膩粉, 鐵粉, 青黛, 青木香, 青箱子, 青鹽, 清油, 青皮, 青蒿, 青蒿子, 青礬石, 青箱子, 醋, 草果, 草豆蔻, 草龍膽, 椒目, 硝石, 炒鹽, 草烏, 蜀椒, 側柏葉, 梔子, 沈香, 太陰玄精石, 澤蘭, 澤瀉, 通草, 巴戟天, 巴豆, 敗棕, 篇蓄, 蒲黃, 華撥, 華澄茄, 荷葉, 蝦蟇, 蝦蟆灰, 鶴虱, 寒水石, 寒食麵, 蛤粉, 合歡皮, 海狗腎, 海桐皮, 海藻, 海螵蛸, 杏仁, 香墨, 香附子, 香蒿, 玄蔘, 玄胡索, 血竭, 荊芥, 狐肝, 虎骨, 胡桃肉, 胡蘆巴, 胡麻仁, 琥珀, 胡粉, 虎杖根, 胡椒, 胡黃連, 紅椒, 紅花, 火麻仁, 花蛇頭, 花桑枝, 花蕊石, 樺皮, 滑石, 黃芩, 黃金, 黃芪, 黃蠟, 黃連, 黃柏, 黃柏皮, 黃熟香, 黃精, 黃鸞躑, 回香, 厚朴, 熏陸香, 黑錫, 黑鉛, 狷皮, 瓶香, 甜瓜子, 皂角刺, 皂莢, 礞砂, 芫薺子, 葶藶子, 薛荔, 蚘蛟草

	『소문선명론방』	『난실비장』	『화제국방』
방제수	350	277	765
본초종류	365	217	481
평균본초수	6.9	10.4	8.6

Table 1. Book-specific Number of prescriptions and kinds of herb. 문헌별 수록된 방제수와 사용된 본초의 종류

## 2. 研究 方法

『和劑局方』에 사용된 다빈도 본초조합 분석은 박11)의 논문에 소개된 방법을 사용하였고, 『和劑局方』과 『蘭室秘藏』 그리고 『素問宣明論方』의 방제 구성의 유사도 분석은 박12)의 논문에 소개된 방법을 이용하여 분석을 실시하였다.

## Ⅲ. 本 論

### 1. 藥物 조합 분석 결과

#### 1) 분석 개요

##### (1) 방제구성 본초 종류의 분포

수록된 방제를 구성하는 본초의 수를 기준으로 태평해민 『화제국방』을 분석하면, 1개의 방제에 평균 8.6개의 본초가 사용되었다. 이는 『소문선명론방』에 기재된 방제가 『난실비장』의 방제보다 상대적으로 간단한 본초 조합으로 구성되었음을 나타낸다.

(2) 본초 조합 생성기준 인자인 평균, 표준편차, 최소값<sup>13)</sup>

- 11) 박우용, 백진웅, 이병욱. 『소문선명론방』과 『난실비장』의 본초구성 비교 분석. 한국의사학회지. 2011. 24권 2호. pp.117-123.
- 12) 박대식, 이부균, 이병욱. 방제의 본초 중량비를 활용한 방제 비교 방안에 관한 연구. 대한한의학회지. 2013. 21권 2호. pp.121-132.
- 13) 평균, 표준편차, 최소값: 예를 들어 2개의 본초를 조합했을 경우 AB, BC, AC 같은 조합이 해당 문헌에 동시에 출현하는 경우가 각각 9회, 6회, 4회 나왔다면, 평균은 6.33, 표준편차는 2.52이며 3개 조합을 생성하는 임의 기준의 최소값은 6.33 + 2.52인 8.84를 기준으로 삼는다는 뜻임. 즉 8.84 이상 출현한 AB 조합에 대해서만 ABC, ABD, ABE 등과 같은 조합을 검색 조건으로 생성하여 빈도수를 계산한다는 의미임.

각 조합을 이루는 藥物의 개수별로 頻度의 평균, 표준편차, 최소 頻度數, 최소 頻度數를 충족하는 조합의 개수를 정리하면 다음과 같다.

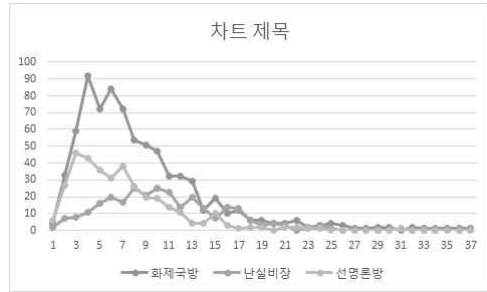


Fig 1. Book-specific prescription number distribution based in herbal composition. 문헌별 구성 본초수에 따른 방제 분포도(도표의 x축은 방제를 구성하는 본초수, y축은 문헌별 n개 본초로 구성된 방제 수를 나타낸다.)

藥物數	頻度 평균	표준 편차	최소 頻度數	조합 數
1	13.6	28.37	42	37
2	9.8	13.05	23	2240
3	10.8	5.54	17	1681
4	9.3	3.05	13	1270
5	8.2	1.83	11	554
6	7.8	1.18	9	107
7	7.3	0.67	7	11

Table 2. Herbal composition-specific average of frequency, standard deviation of frequency, analysis criterion, number of prescription satisfies the criteria. 『화제국방』의 각 조합을 이루는 藥物 개수별 頻度 평균, 표준편차, 최소 頻度數, 최소 頻度數 충족 조합 개수

#### (3) 세 문헌의 본초 종류 비교

세 문헌의 본초의 구성을 본초의 종류를 비교하면 아래와 같다.

(-) 『화제국방』에 없는 『난실비장』 사용 본초목

## 록(42)

蝎梢, 葛花, 輕分, 桂花, 苦楝皮, 苦葶藶, 昆布, 瓜蒂, 狗膽, 麴, 蘭香葉, 爐甘石, 當歸尾, 大麥藥麵, 銅綠, 燈心草, 蘭香葉, 馬勃, 虵蟲, 麵, 茅花, 沒石子, 白綿子, 佛耳草, 礪砂, 蛇退, 三乃子, 細挺子, 水蛭, 良薑, 羊脛骨, 蓮心, 蓮花, 蒿苳子, 龍泉粉, 中桂, 蜀葵花, 臭梧桐, 土瓜根, 紅葵花, 紅娘子, 黃鹽

위의 목록이 사용된 방제는 전체 277개 중 97개 방제이다.

(ㄴ) 『난실비장』에 없는 『화제국방』 사용 본초 목록(307)

茄, 甘遂, 甲香, 降眞香, 粳米, 決明子, 京墨, 雞, 雞冠花, 桂心, 苦楝根, 穀芽, 骨碎補, 瓜蒌仁, 貫衆, 槐膠, 槐白皮, 槐葉, 槐枝, 韭, 枸杞子, 狗頭骨, 韭子, 菊花, 卷柏, 鬼箭, 龜板, 亂髮, 蘆薈, 鹿茸, 雷丸, 漏蘆, 膩粉, 茶, 淡竹葉, 大戟, 大豆, 大豆黃卷, 玳瑁, 大腹皮, 代赭石, 大棗, 大青, 大青葉, 菟絲子, 冬葵子, 杜仲, 狼毒, 蓮子, 零陵香, 露蜂房, 綠礬, 柳枝, 鯉魚鱗, 鯉魚鱗灰, 馬兜鈴, 馬藷子, 馬藷花, 馬牙硝, 麻油, 馬鞭草, 晚蠶蛾, 明膠, 牡蠣, 牡蒙, 母丁香, 茅香, 木槿皮, 木鱉子, 木賊, 沒食子, 沒藥, 米醋, 密蒙花, 密陀僧, 薄荷汁, 斑鳩, 蚌粉, 白膠香, 白檀香, 白梅, 白麵, 白茅根, 白薇, 百部根, 白石英, 白鮮皮, 白堊, 白藥子, 百藥煎, 柏子仁, 白脂麻, 百草霜, 白扁豆, 百合, 白花蛇, 白鱈頭, 鼈甲, 茯苓皮, 伏龍肝, 覆盆子, 茯神, 浮萍, 粉霜, 盆硝, 粉草, 礪砂, 蓖麻仁, 砒石, 枇杷葉, 萆薢, 冰片, 射干, 使君子, 沙木炭, 砂石, 蛇蛻, 沙參, 蛇含石, 麝香空皮子, 蛇黃, 山豆根, 酸棗仁, 桑寄生, 桑白皮, 常山, 桑葉, 桑螵蛸, 生薑皮, 犀角, 石斛, 石南藤, 石南葉, 石綠, 石龍芮, 石榴皮, 石燕子, 石韋, 石菖蒲, 石灰, 旋復花, 蟬蛻, 蟾頭, 蟾酥, 細墨, 酥, 小蘗, 小麥, 蘇子, 蘇合香油, 續斷, 松脂, 茱萸, 水銀, 熟艾, 信砒, 辛夷仁, 阿魏, 牙硝, 安息香, 罌粟子, 夜明砂, 羊肝, 陽起石, 羊髓, 羊肉, 羊蹄根, 鉛, 蓮房, 鉛霜, 焰硝, 鹽花, 羚羊角, 零香, 預知子, 五加皮, 蜈蚣, 五靈脂, 烏鴉, 烏梢蛇, 王不留行, 龍腦薄荷, 龍齒, 牛角, 牛膽, 牛膝, 禹餘糧, 牛黃, 雲母, 熊膽, 原蠶蛾, 遠志, 芫花, 威靈仙, 劉寄奴, 榆白皮, 肉豆寇, 肉菴蓉, 栗, 銀箔, 淫羊藿, 薏苡仁, 忍冬藤, 紫金藤, 紫檀香, 磁石, 紫石英, 紫蘇, 紫蘇葉, 自然銅, 紫葳,

紫梢花, 紫河車, 雌黃, 雀甕, 棧香, 蠶沙, 蠶紙, 樟腦, 豬蹄, 豬脂, 豬胰, 赤石脂, 赤芍藥, 赤何首烏, 剪草, 前胡, 定粉, 鍾乳, 酒, 曾青, 地膚子, 珍珠, 秦皮, 蒼耳子, 兔腦髓, 躑躅花, 穿山甲, 天雄, 天竺黃, 川貝母, 鐵膩粉, 鐵粉, 青木香, 青鹽, 清油, 青蒿, 青蒿子, 青礪石, 青箱子, 醋, 草果, 草龍膽, 椒目, 硝石, 炒鹽, 側柏葉, 沈香, 太陰玄精石, 澤蘭, 巴戟天, 敗棕, 荷葉, 蝦蟆, 蝦蟆灰, 鶴虱, 寒食麵, 蛤粉, 合歡皮, 海狗腎, 海桐皮, 海藻, 香墨, 香蒿, 玄蔘, 血竭, 狐肝, 虎骨, 胡桃肉, 胡蘆巴, 胡麻仁, 胡粉, 虎杖根, 胡椒, 胡黃連, 紅椒, 花蛇頭, 花桑枝, 樺皮, 黃金, 黃蠟, 黃柏皮, 黃熟香, 黃精, 黃躑躅, 回香, 熏陸香, 黑錫, 黑鉛, 狷皮, 瓶香, 甜瓜子, 皂角刺, 礪砂, 葶藶子, 薛荔, 蚘蛟草

(ㄷ) 『화제국방』에 없는 선명론방 사용 본초목록(80)

揀蘿蔔子, 葛花, 甘遂末, 巨勝子, 鷄失, 桂花, 苦葶藶, 昆布, 瓜蒂, 蕎麥, 韭菜, 膽礬, 大蘗, 大鯉魚, 銅綠, 銅青, 豆豉, 螺殼, 蠟, 藜蘆, 苓苓香, 爐甘石, 鹵土, 鹿角霜, 料炭灰, 馬藷花, 虵蟲, 無名異, 白芥子, 碧霞石, 蓬莪朮, 鳳眼草, 佛耳草, 礪砂, 蒴根, 酸石榴, 商陸, 黍米, 石礪, 錫灰, 旋覆花, 續隨子, 水蛭, 柴灰, 新綿灰, 野菊花, 藜蘆, 鹽豉, 烏金石, 烏龍角, 吳白朮, 吳射干, 蒿苳菜, 雨餘石, 源木, 銀金石, 伊芳祁, 紫參, 豬牙, 井泉石, 棕櫚皮, 鍾乳石, 竹茹, 蜘蛛, 陳米, 楮葶藶子, 太陽石, 巴豆皮, 河洛石, 蛤蚧, 海金砂, 海帶, 海馬, 血餘, 胡桃仁, 紅娘子, 黃狗外腎, 黃鶯調, 虵草, 蜚蠊

위의 목록이 사용된 방제는 전체 350개 중 87개이다.

(ㄹ) 선명론방에 없는 『화제국방』 사용 본초목록(196)

茄, 甲香, 降眞香, 決明子, 京墨, 雞, 穀芽, 槐膠, 槐白皮, 槐葉, 槐枝, 韭, 狗頭骨, 鬼箭, 亂髮, 雷丸, 茶, 淡竹葉, 大豆黃卷, 玳瑁, 大腹子, 大青, 大青葉, 童便, 狼毒, 蓮子, 零陵香, 綠礬, 柳枝, 鯉魚鱗, 鯉魚鱗灰, 馬兜鈴, 馬藷子, 馬藷花, 麻油, 馬鞭草, 麻黃根, 晚蠶蛾, 牡蒙, 茅香, 木律, 沒食子, 米醋, 薄荷汁, 斑鳩, 蚌粉, 白膠香, 白豆蔻, 白梅, 白茅根, 白薇, 百部根, 白石英, 白堊, 百藥煎, 白脂麻, 百草霜, 白扁豆, 百合, 白花蛇, 白鱈頭, 茯苓皮, 浮萍, 粉草, 蓖麻仁, 枇杷葉, 沙木炭, 蛇床子, 砂石, 蛇蛻, 蛇含石, 麝香空皮子, 蛇黃, 山豆根, 桑寄生, 常山, 桑葉, 桑螵蛸, 生

薑皮, 石南藤, 石南葉, 石綠, 石龍芮, 石韋, 旋復花, 蟾頭, 蟾酥, 酥, 小麥, 蘇子, 蘇合香油, 粟米, 松脂, 茱萸, 熟艾, 辛夷仁, 罌粟子, 夜明砂, 羊肝, 羊髓, 羊肉, 羊蹄根, 鉛, 蓮房, 鉛霜, 鹽花, 零香, 預知子, 蜈蚣, 烏鴉, 烏藥, 王不留行, 龍腦薄荷, 龍齒, 牛角, 牛膽, 原蠶蛾, 劉寄奴, 榆白皮, 栗, 銀箔, 益智仁, 忍冬藤, 紫金藤, 紫檀香, 磁石, 紫蘇, 紫蘇葉, 紫葳, 紫梢花, 雌黃, 雀甕, 蠶沙, 蠶紙, 豬蹄, 豬脂, 豬胰, 剪草, 定粉, 鍾乳, 曾青, 地膚子, 珍珠, 秦皮, 蒼耳子, 兔腦髓, 躑躅花, 天門冬, 天雄, 鐵膩粉, 鐵粉, 青箱子, 清油, 青蒿, 青蒿子, 青箱子, 醋, 草果, 草龍膽, 硝石, 炒鹽, 澤蘭, 敗棕, 篇蓄, 萆撥, 蝦蟆, 蝦蟆灰, 鶴虱, 寒食麵, 合歡皮, 海狗腎, 香墨, 香薷, 狐肝, 虎骨, 胡麻仁, 胡粉, 虎杖根, 紅椒, 花蛇頭, 花桑枝, 花蕊石, 樺皮, 黃金, 黃柏皮, 黃熟香, 黃躑躅, 回香, 熏陸香, 黑鉛, 狷皮, 瓶香, 甜瓜子, 芫薺子, 薜荔, 蚶蚶草

2) 분석 결과

『화제국방』은 765개 處方 내에서 481개의 藥物이 이루고 있는 실재하는 藥物 조합 중에서도 일정한 의미가 있을 것이라 추정되는 多頻度の 조합을 선택적으로 분석하는 방법을 선택하여 6,033개의 조합이 기준을 만족시켰으며, 그 중 가장 많은 본초로 이루어진 조합은 7개의 조합으로 이루어진 조합이었고 3 종류가 있었다.

『화제국방』	
조합	빈도
甘草	369
人蔘	173
乾薑	163
當歸	156
肉桂	154
茯苓	144
陳皮	127
川芎	116
木香	109
白朮	107

Table 3. Frequent herbs top 10. 1개의 藥物 중 多頻度 상위 10종 藥物

『화제국방』	
조합	빈도
甘草,人蔘,	119
木香,朱砂,	119
甘草,乾薑,	98
木香,天麻,	98
冰片,丁香,	98
甘草,陳皮,	93
當歸,麻黃,	93
甘草,茯苓,	88
白芍藥,熟地黃,	88
茯苓,人蔘,	88

Table 4. Frequent herbs top 10(2 herb combinations) 본초의 개수가 2개인 다빈도 본초 조합

『화제국방』	
본초조합	빈도
甘草,茯苓,人蔘,	63
甘草,白朮,人蔘,	52
甘草,乾薑,肉桂,	41
甘草,乾薑,人蔘,	41
甘草,當歸,肉桂,	41
甘草,當歸,川芎,	40
甘草,白朮,茯苓,	40
甘草,當歸,白芍藥,	39
當歸,肉桂,人蔘,	39
白朮,茯苓,人蔘,	39

Table 5. Frequent herbs top 10(3 herb combinations)본초의 개수가 3개인 다빈도 본초 조합

『화제국방』	
본초조합	빈도
甘草,白朮,茯苓,人蔘,	32
甘草,乾薑,白朮,人蔘,	27
甘草,當歸,肉桂,川芎,	25
當歸,茯苓,肉桂,人蔘,	25
甘草,當歸,肉桂,人蔘,	24
甘草,當歸,人蔘,川芎,	24
甘草,當歸,白芍藥,白朮,	23
當歸,肉桂,人蔘,川芎,	23
甘草,乾薑,茯苓,人蔘,	22
甘草,當歸,白芍藥,人蔘,	22
甘草,當歸,白芍藥,川芎,	22

Table 6. Frequent herbs top 10(4 herb combinations) 본초의 개수가 4개인 다빈도 본초 조합

『화제국방』	
본초조합	빈도
當歸, 茯苓, 肉桂, 人參, 川芎,	17
甘草, 當歸, 白芍藥, 白朮, 人參,	16
甘草, 當歸, 肉桂, 人參, 川芎,	16
當歸, 白朮, 茯苓, 肉桂, 人參,	16
甘草, 乾薑, 白朮, 茯苓, 人參,	15
甘草, 當歸, 白朮, 肉桂, 人參,	15
乾薑, 當歸, 茯苓, 肉桂, 人參,	15
甘草, 當歸, 白芍藥, 白朮, 肉桂,	14
甘草, 當歸, 白朮, 肉桂, 川芎,	14
甘草, 當歸, 茯苓, 肉桂, 人參,	14
甘草, 白朮, 茯苓, 肉桂, 人參,	14
當歸, 白朮, 茯苓, 肉桂, 川芎,	14
當歸, 白朮, 肉桂, 人參, 川芎,	14
白朮, 茯苓, 肉桂, 人參, 川芎,	14

Table 7. Frequent herbs top 10(5 herb combinations) 본초의 개수가 5개인 다빈도 본초 조합

『화제국방』	
본초조합	빈도
當歸, 白朮, 茯苓, 肉桂, 人參, 川芎,	13
甘草, 當歸, 白芍藥, 白朮, 肉桂, 人參,	11
甘草, 當歸, 白朮, 茯苓, 肉桂, 人參,	11
甘草, 當歸, 茯苓, 肉桂, 人參, 川芎,	11
乾薑, 當歸, 茯苓, 肉桂, 人參, 川芎,	11
甘草, 當歸, 白朮, 茯苓, 肉桂, 川芎,	10
甘草, 當歸, 白朮, 肉桂, 人參, 川芎,	10
甘草, 白朮, 茯苓, 肉桂, 人參, 川芎,	10
乾薑, 當歸, 白朮, 茯苓, 肉桂, 人參,	10
甘草, 乾薑, 當歸, 白朮, 肉桂, 人參,	9
甘草, 乾薑, 當歸, 白朮, 肉桂, 川芎,	9
……	9

Table 8. Frequent herbs top 10(6 herb combinations) 본초의 개수가 6개인 다빈도 본초 조합

『화제국방』	
본초조합	빈도
甘草, 當歸, 白朮, 茯苓, 肉桂, 人參, 川芎,	9
甘草, 當歸, 白芍藥, 白朮, 茯苓, 肉桂, 人參,	8
乾薑, 當歸, 白朮, 茯苓, 肉桂, 人參, 川芎,	8

Table 9. Frequent herbs top 10(7 herb combinations) 본초의 개수가 7개인 다빈도 본초 조합

위의 결과를 『소문선명론방』과 『난실비장』과 비교하면, 『소문선명론방』은 『화제국방』에 비하여 石膏, 黃芩, 桔梗, 大黃, 薄荷, 連翹, 荊芥의 조합이 많았고, 『화제국방』은 선명론방에 비하여 茯苓, 肉桂, 人參, 乾薑의 조합이 많았다. 『난실비장』은 『화제국방』에 비하여 升麻, 柴胡, 黃芪, 黃柏, 陳皮, 蒼朮, 羌活, 藜蘆의 조합이 많았으며, 『화제국방』은 『난실비장』에 비하여 白朮, 茯苓, 肉桂, 川芎, 白芍藥, 乾薑의 조합이 많았다.

## 2. 본초구성의 유사도 분석결과

### 1) 분석 개요

『太平惠民和劑局方』과 『蘭室秘藏』 그리고 『素問宣明論方』 방제의 본초구성을 무게의 비율로 표현한 뒤 구성된 본초사이의 차이를 계산하여 세 문헌 각각 유사한 본초구성을 가진 방제를 찾는다.

### 2) 결과

구성비 차이 분석은 0 ~ 2 사이의 값을 가지며, 그 값이 0.4 이하인 경우는 비교사는 방제 사이의 본초의 구성이 80% 이상 동일하다고 볼 수 있다. 이에 유사도의 값이 0.4 미만인 경우를 찾아 각각 문헌 사이의 유사한 방제를 추출하였다.

『소문선명론방』	구성비차	『화제국방』
三黃丸	0.000	三黃丸
烏荊丸	0.000	烏荊丸
大黃黃連瀉心湯	0.000	三黃丸
胃風湯	0.000	胃風湯
四聖散	0.000	四生散
辰砂半夏丸	0.000	辰砂半夏丸
黃連丸	0.052	秘傳羊肝丸
人參潤肺湯	0.108	人參順氣散
桂枝湯	0.167	桂枝湯
調胃散	0.178	藿香散
白朮散	0.214	錢氏白朮散
茯苓半夏湯	0.256	消暑丸
大豆散	0.286	何首烏丸
大黃甘草飲子	0.286	何首烏丸
五味子湯	0.287	五味湯
調胃散	0.333	不換金正氣散
橘皮半夏湯	0.333	橘皮半夏湯
茯苓半夏湯	0.333	丁香半夏丸
茯苓半夏湯	0.333	人參丸
黃連膏	0.396	紅雪通中散

Table 10. Result of searching similar herbal composition between Taepyeonghyeminhwajegukbang and Somunsunmyungronbang. 『화제국방』과 선명론방의 유사방제 추출

『소문선명론방』에는 『화제국방』과 본초구성비가 80% 이상 유사한 방제가 20개가 기재되어 있었으며, 특히 6개의 방제는 『화제국방』의 5개 방제와 구성비가 완전히 일치되었다. 또한 동일한 방제명을 가진 방제의 구성이 조금 다른 경우도 있었다. 이는 『소문선명론방』의 저술 당시 『화제국방』에서 저자의 이론에 부합되는 일부 방제를 인용하였다고 볼 수 있으며, 이론에 부합하지 않는 경우 새로운 방제를 구성하였다고 볼 수 있다.

『난실비장』에는 『화제국방』과 본초의 구성비가 80% 이상 유사한 방제가 6개가 기재되어 있었다. 이들 6개의 방제는 『화제국방』의 5개의 방제와 유사하지만, 동일한 방제명이 전혀 없었다. 심지어 동일한 방제명을 가진 경우에 있어서도 『화제국방』의 방제와 『난실비장』의 방제는 본초구성이 매우 달랐다. 따라서 『난실비장』 저술 당시 『화제국방』을 인용하지 않았다고 볼 수 있다.

방제명	구성비차	방제명	구성비차
三黃丸	0.00	黃芪湯	1.57
烏荊丸	0.00	人參散	1.67
胃風湯	0.00	人參散	1.67
辰砂半夏丸	0.00	茴香丸	1.67
桂枝湯	0.17	人參散	1.71
橘皮半夏湯	0.33	靈砂丹	1.71
涼膈散	0.56	何首烏丸	1.71
茯苓半夏湯	0.58	白朮散	1.73
麻黃湯	0.70	木香散	1.78
白朮湯	0.74	人參散	1.78
人參散	1.05	烏金散	1.83
小青龍湯	1.11	木香分氣丸	1.83
四逆湯	1.17	白朮散	1.85
增損四物湯	1.25	人參散	1.88
調中湯	1.30	人參散	1.88
朱砂丸	1.33	犀角丸	1.92
檳榔散	1.33	木香分氣丸	1.94
加減吳茱萸湯	1.33	丁香散	1.96
白朮散	1.33	白朮散	1.96
白朮散	1.38	白朮散	1.96
吳茱萸湯	1.38	肉豆蔻丸	1.99
辰砂丸	1.43	潤肺散	2.00
人參半夏丸	1.44	勝金丸	2.00
妙香丸	1.49	碧霞丹	2.00
天南星丸	1.50	赴筵散	2.00
防風湯	1.50	菩薩散	2.00
伏龍肝散	1.51	消飲丸	2.00
人參散	1.51	烏金散	2.00

Table 11. Comparison result of herbal weight ratio using prescriptions of Taepyeonghyeminhwajegukbang and Somunsunmyungronbang with the same name. 『화제국방』과 『소문선명론방』의 동일한 방제명칭을 가진 방제의 구성비 차이

『난실비장』	구성비차	『화제국방』
面油摩風膏	0.229	對金飲子
桔梗湯	0.286	荊芥湯
當歸補血湯	0.333	黃芪六一湯
黃芪當歸湯	0.333	黃芪六一湯
益黃散	0.356	紅雪通中散
升陽益血湯	0.400	白龍丸

Table 12. Result of searching similar herbal composition between Taepyeonghyeminhwajegukbang and Nansilbijang 『화제국방』과 『난실비장』의 유사방제 추출



『화제국방』의 765개 방제를 『난실비장』의 277개와 『소문선명론방』의 350개의 방제를 구성비에 따라 비교하여 완전히 동일한 구성을 가진 100%에서 0%까지 20개 구간으로 나누어 분포를 살펴보면 표 14와 같다. 위의 분포는 『화제국방』과 『난실비장』을 비교했을 경우 『난실비장』의 방제에서 『화제국방』의 방제와 전혀 공통점이 없는 방제가 46.3%, 『화제국방』과 선명론방을 비교했을 경우 선명론방의 방제에서 『화제국방』의 방제와 전혀 공통점이 없는 방제가 65.18%라는 의미로 해석할 수 있다.

『난실비장』	구성비차
柴胡升麻湯	1.47
黃芪湯	1.08
黃芪湯	1.86
七聖丸	0.96
黃芪湯	1.56
麻黃散	1.69
神功丸	2
溫肺湯	1.84
益黃散	1.87
細辛散	1.92
細辛散	1.84
桔梗湯	1.43
桔梗湯	1.43
羌活散	1.53

Table 13. Comparison result of herbal weight ratio using prescriptions of Taepyeonghyeminhwajegukbang and Nansilbijang with the same name. 『화제국방』과 『난실비장』의 동일한 방제명칭을 가진 방제의 구성비 차이

유사성	『난실비장』	선명론방
100	0.000%	0.003%
95	0.000%	0.001%
90	0.001%	0.002%
85	0.002%	0.002%
80	0.002%	0.003%
75	0.002%	0.004%
70	0.004%	0.007%
65	0.009%	0.018%
60	0.019%	0.031%
55	0.043%	0.035%
50	0.234%	0.242%
45	0.253%	0.166%
40	0.611%	0.303%
35	0.784%	0.669%
30	1.444%	1.063%
25	3.331%	2.389%
20	5.702%	3.808%
15	10.346%	6.905%
10	14.913%	9.638%
5	16.093%	9.664%
0	46.339%	65.175%

Table 14. Distribution of similarity of herbal composition between Taepyeonghyeminhwajegukbang, Somunsunmyungronbang and Nansilbijang. 『화제국방』과 『난실비장』 및 선명론방의 방제구성 유사도 비교 분포표

#### IV. 考 察

『太平惠民和劑局方』은 북송시기 정부에서 출판한 의서로서 남송시기에 局方醫學이라는 말이 생길 정도로 영향력이 큰 방제 관련 문헌이다. 따라서 금원 사대가들에 의하여 일부 비판을 받기도 하였지만 당시의 의학적 흐름을 반영한 서적으로 볼 수 있다. 그러므로 『太平惠民和劑局方』의 본초구성 내용과 이후 출판된 『蘭室秘藏』과 『素問宣明論方』의 본초구성을 비교하여 금원사대가인 李東垣과 劉河間의 학술적 경향이 기존의 의학과 어떻게 달라졌는지 정량적인 부분으로 확인할 수 있을 것으로 기대하였다. 이에 세 문헌의 방제구성의 특징을 정량적으로 분석하기 위하여 DB를 구축하고 본초의 조합 반도를 계산하였다. 또한 세 문헌의 방제의 본초 구성을 무게의

비율로 표현하여 유사한 방제를 어느 정도 포함하고 있는지를 살펴본다 『난실비장』과 『소문선명론방』이 『太平惠民和劑局方』에서 사용하는 방제구성의 경향성을 얼마나 따랐는지 판단하였다.

검토 결과 태평हे민『화제국방』에서는 본 연구에서 다빈도의 기준으로 삼은 조합별 빈도의 평균과 표준편차의 합이 8 이상인 조건을 만족하는 경우 중 가장 많은 조합은 7개의 조합이었고, 본초조합의 구성은 (甘草, 當歸, 白朮, 茯苓, 肉桂, 人蔘, 川芎), (甘草, 當歸, 白芍藥, 白朮, 茯苓, 肉桂, 人蔘), (乾薑, 當歸, 白朮, 茯苓, 肉桂, 人蔘, 川芎)으로 나타났다.

이 결과를 『소문선명론방』과 『난실비장』과 비교하면, 『소문선명론방』은 『화제국방』에 비하여 石膏, 黃芩, 桔梗, 大黃, 薄荷, 連翹, 荊芥의 조합이 많았고, 『화제국방』은 선명론방에 비하여 茯苓, 肉桂, 人蔘, 乾薑의 조합이 많았다. 이는 『화제국방』의 방제가 燥熱한 처방이 많았다는 기존의 학설을 증명하는 것이며, 『소문선명론방』이 『화제국방』에 비하여 火熱에 대한 치법이 많았음을 설명하는 것이다.

『난실비장』은 『화제국방』에 비하여 升麻, 柴胡, 黃芪, 黃柏, 陳皮, 蒼朮, 羌活, 藁本的 조합이 많았으며, 『화제국방』은 『난실비장』에 비하여 白朮, 茯苓, 肉桂, 川芎, 白芍藥, 乾薑의 조합이 많았다. 이는 『난실비장』이 『화제국방』에 비하여 黃芪, 升陽하는 柴胡와 升麻, 利氣하는 陳皮와 蒼朮을 많이 사용하였음을 설명하는 것이다.

『소문선명론방』에는 『화제국방』과 본초구성비가 80% 이상 유사한 방제가 20개가 기재되어 있었으며, 특히 6개의 방제는 『화제국방』의 5개 방제와 구성비가 완전히 일치되었다. 또한 동일한 방제명을 가진 방제의 구성이 조금 다른 경우도 있었다. 이는 『소문선명론방』의 저술 당시 『화제국방』에서 저자의 이론에 부합되는 일부 방제를 인용하였다고 볼 수 있으며, 『소문선명론방』의 350개 방제의 약 75%가 『화제국방』에서 사용된 본초로만 구성되었음에도 불구하고 65%의 방제가 『화제국방』의 구성과 전혀 다른 구성으로 이루어져 있었다. 때문에 이론에 부합하지 않는 경우 새로운 이론에 부합하는 새로운 방제를 창의적으로 구성하여 엮었다고 볼 수 있다.

『난실비장』에는 전체 방제의 65%가 『화제국방』을 구성하는 본초로만 구성되어 있었음에도 불구하고 약 46%의 방제가 『화제국방』의 본초구성과 전혀 다른 구성을 가지고 있다. 그리고 『화제국방』과 본초의 구성비가 80% 이상 유사한 방제가 6개가 기재되어 있었다. 이들 6개의 방제는 『화제국방』의 5개의 방제와 유사하지만, 동일한 방제명이 전혀 없었다. 심지어 동일한 방제명을 가진 경우에 있어서도 『화제국방』의 방제와 『난실비장』의 방제는 본초구성이 매우 달랐다. 따라서 『난실비장』 저술 당시 『화제국방』을 인용하지 않았다고 볼 수 있다. 이는 易水學派의 이론이 河間學派의 이론에 비하여 새로운 것이 적다고 『화제국방』의 굴레를 벗어나지 못했다는 일부 의견<sup>14)</sup>에 대하여 시사하는 바가 있다.

## V. 結 論

본 연구에서는 太平惠民和劑局方과 素問宣明論方 그리고 蘭室秘藏에 기재된 방제의 본초구성을 이용하여 본초 조합 빈도 그리고 중량비를 분석하여 정량적으로 저자들의 학술적 관점을 파악하고자 하였으며, 결론은 다음과 같다.

1. 『화제국방』에 비하여 『소문선명론방』은 火熱에 대응하는 石膏, 黃芩, 桔梗, 大黃, 薄荷, 連翹, 荊芥의 조합을 많이 사용하였으며, 문헌의 저술 당시 『화제국방』의 유용한 방제를 참고하여 일부 인용하였으나 전체적인 방제구성에 있어서는 기존의 문헌에 해당하는 『화제국방』과 전혀 다른 본초 구성을 가지는 방제를 창조하여 그의 새로운 이론에 부합하도록 하였다.

2. 『화제국방』에 비하여 『난실비장』은 黃芪, 升陽하는 柴胡와 升麻, 利氣하는 陳皮와 蒼朮을 많이 사용하였다. 또한 『난실비장』에 기재된 방제의 약

14) 廖育群, 傅芳, 鄭金生 공저. 박현국, 김기옥, 이병욱 공역. 중국과학기술사의학편. 서울. 일지사. 2007. p.655. “의사학적인 각도에서 보면 역사학파가 성공적인 법은 있지만 그 처방과 용약은 辛溫香燥에 치우친 『화제국방』 용약의 굴레를 벗어나지 못하였다. 이에 비하여 하간학파의 학술 관점은 병인의 인식은 물론이고 용약법도 창조적이고 파격적인 진전이 있었다.”

46%가 본초구성이 『화제국방』과 전혀 다르고, 동일한 방제명을 가진 방제도 『화제국방』과 본초 구성비가 전혀 다르므로 『난실비장』 저술 당시 『화제국방』을 인용하지 않았다고 볼 수 있으며, 저자가 새로운 이론에 부합하는 새로운 방제를 구성하였다고 판단할 수 있다.

3. 『화제국방』은 선명론방에 비하여 茯苓, 肉桂, 人蔘, 乾薑의 조합이 많았고, 『난실비장』에 비하여 白朮, 茯苓, 肉桂, 川芎, 芍藥, 乾薑의 조합이 많았다. 이는 『화제국방』의 방제가 燥熱한 처방이 많다는 기존의 학설을 증명하는 것이다.

## References

1. YJ Liao, F Fu, JS Zheng writing. HK Park, KW Kim, BW Lee Translation. Chinese Technology History(part of medical). Seoul. Yijungsa. 2007. p.655.  
廖育群, 傅芳, 鄭金生 공저. 박현국, 김기욱, 이병욱 공역. 중국과학기술사의학편. 서울. 일중사. 2007. p.655.
2. WY Park, JU Baek, BW Lee. Analysis of Prescriptions from Somunsunmyungronbang and Nansilbijang. THE JOURNAL OF KOREAN MEDICAL HISTORY. 2011. Vol 24(2). p.117.  
박우용, 백진웅, 이병욱. 『소문선명론방』과 『난실비장』의 본초구성 비교 분석. 한국의사학회지. 2011. 24권 2호. p.117.
3. SC Jeong, HW Jang, KW Kim, HK Park, BW Lee. A study on LiuWanSu's Prescription Theory and Clinical Experience. The journal of Oriental Medica Classics. 2005. Vol18(4). pp.101-119.  
정성채, 장희욱, 김기욱, 박현국, 이병욱. 유완소의 방제학설 및 임상경험에 관한 연구. 대한한의학회지. 2005. 18권 4호. pp.101-119.
4. JU-Baek, BW Lee. A study on the frequencies of medicinal herb combinations in the prescriptions of Bangyakhappyeon(方藥合編). The journal of Oriental Medica Classics. 2011. Vol 24(4). pp.55-67.  
백진웅, 이병욱. 방약합편 수록 처방 내의 약물 조합 빈도 연구. 대한한의학회지. 2011. 24권 4호. pp.55-67.
5. SW Shin, JU Baek, BW Lee. Study on the Frequencies of Medical Herb Combinations in the Prescriptions of Wenreijingwei. Korean J. Oriental Physiology & Pathology. 2011. Vol 25(5). pp.759-764.  
신상우, 백진웅, 이병욱. 온열경위 수록 처방 내의 약물 조합 빈도 연구. 동의생리병리학회지. 2011. 25권 5호. pp.759-764.
6. JM Park, BC Shin, KH Heo, BW Lee. The comparison and consideration of indications of herbal medicine through analysis about insured herbal extracts and clinical prescriptions - Focusing on Bojungikgi-tang -. Journal of Society of Preventive Korean Medicine. 2013. Vol 17(2). pp.129-138.  
박재민, 신병철, 허광호, 이병욱. 보험처방과 실제 임상처방의 분석을 통한 한약제제 적응증 비교 고찰. 대한예방한의학회지. 2013. 17권 2호. pp.129-138.
7. DS Park, BK Lee, BW Lee. A Study on the Comparative Method of Prescription Using Herb Weight Ratio. Herbal formula Science. 2013. Vol 21(2). pp.121-132.  
박대식, 이부균, 이병욱. 방제의 본초 중량비를 활용한 방제 비교 방안에 관한 연구. 대한한의학회지. 2013. 21권 2호. pp.121-132.