

권역단위 농촌지역개발사업의 주민역량 측정을 위한 설문도구개발

리신호 · 민흥기* · 윤성수 · 정남수** · 장우석***

충북대학교 농업생명환경대학 지역건설공학과 · *한국농어촌공사 옥천영동지사

공주대학교 산업과학대학 지역건설공학 · *충북농촌활성화지원센터

Development of a Survey Table for Measurement Regional Community Capacity on Rural Development Project of Region Unit

Rhee, Shinho · Min, Heung Gi* · Yoon, Sung Soo · Jung, Nam Su** · Chang, Woo Seok***

Dept. of Agricultural and Rural Engineering, Chungbuk Nat'l Univ.

**Korea Rural Community Corporation*

***Dept. of regional Construction Engineering, Kongju Nat'l Univ.*

****Chungbuk Rural Invigoration Support Center*

ABSTRACT : The purpose of this study was to develop survey tools for diagnosis of capacity levels in business promotion of rural residents when performing a rural development project of a regional unit. The cases of previous studies were analyzed to select community capacity indicators related to a rural development project. Five indicators were derived : social capital, consciousness of participation, community spirit, and leadership. Based on the five indicators, measurement items of various capacities were selected and 54 survey items were selected through evaluation of experts twice. The pilot tests were conducted and targeted at Jeonnam song ho-jung village and Gyeongnam Haegeumgang village to identify derived survey items. In addition, descriptive statistic analysis and reliability analysis were conducted. As a result, survey items were corrected by reducing 10 items of the total 54 items. This results showed that using this tool could help us understand capacity levels of rural residents.

Key words : Rural Development Project, Regional Community Capacity, Empowerment, Survey Table, Pilot Test

1. 서 론

1970년대 이후 산업화와 도시화 과정을 거치면서 우리 농촌은 이촌향도 현상으로 과소화가 심화되고 있다. 인구감소에 따른 농촌지역경제의 총 수요 감소는 지속적으로 농촌경제를 위축시키고 있으며, 노령화는 농촌사회의 활력과 농업의 지속가능성마저 위태롭게 하고 있다. 이에 정부에서는 농촌지역의 일자리 창출과 경제활성화를 위해 1990년부터 농촌의 다원적 기능을 활용한 농업의 소득원개발과 정주여건개선을 중심으로 농촌주민의 삶의 질 개선에 초점을 둔 각종 농촌지역개발사업을 추

진하였다. 그러나 하향식 위주로 추진된 농촌지역개발정책은 중앙정부 주도의 사업전개로 인하여 지역주민의 소극적 참여, 수혜자 입장이라는 인식을 유발하였고, 이는 형식적, 제한적인 주민참여, 사업에 대한 주민의식 약화라는 결과를 초래하였다(Park et al., 2000). 이렇게 추진된 농촌지역개발사업은 사업내용의 획일화, 사업추진주체의 소외, 사업효과 저조 등 다양한 문제를 야기하였는데, 이를 해결하기 위하여 2000년부터 사업추진방식을 하향식에서 상향식으로 변경하게 되었다. 상향식 사업추진을 통해 농촌지역개발사업에 대한 주민의 주인의식과 책임의식을 고취하여, 자발적인 주민참여로 농촌지역개발사업의 내실화를 꾀하고, 주민 스스로 지역사회 문제 해결능력을 향상시키는 학습의 장으로 활용하면 농촌 지역사회발전을 위한 내생적 역량을 강화시킬 수 있기 때

Corresponding author : Chang, Woo Seok

Tel : 043-249-1808

E-mail : wschang@chungbuk.ac.kr

문이다(Park, 2003).

농촌지역개발사업은 마을을 중심으로 추진되기 때문에 원활한 사업추진을 위해서는 주민의 공동체 의식에 기초한 자발적 참여와 지도자들의 리더십 발휘, 합리적인 의사결정과 갈등조정이 가능한 주민역량수준이 필요하다. 특히 마을주민과 공동체에 내재된 사회자본, 공동체 의식, 참여의식, 리더십, 갈등의 가치가 중요하게 인식되고 있으며 이와 관련된 연구가 활발히 진행되고 있다. 그러나 이러한 요소들은 농어촌사회의 내생적 발전을 위한 역량임에도 불구하고, 연구자의 관점 및 학문분야에 따라 세분되거나, ‘삶의 질’이나 ‘주민 생활만족도’(Lee et al, 2014)같이 특정지표에 국한되어 연구되어 왔을 뿐이다. 또한 농림축산식품부는 농촌현장포럼 사업을 통해 ‘생활여건 만족도’, ‘자원인식’, ‘경제인식’, ‘지도자 역량 인식’, ‘공동체 활동인식’ 등 6개 항목으로 구분된 설문조사표를 활용하여 주민역량측정 위한 설문조사를 실시하고 있으나, 농촌지역개발사업의 추진역량을 파악하는데 중요한 요인인 사회적 자본 형성 수준과 갈등수준을 명확히 파악하거나 진단하지 못한다는 한계점이 있다. 따라서 사회자본, 공동체 의식, 참여의식, 리더십, 갈등요인을 농촌지역개발사업과 관련한 주민내부역량으로 판단하고 농촌지역사회역량과의 관련성을 검증한 연구가 필요한 시점이다.

이에 본 연구에서는 권역단위 농촌지역개발사업과 관련되는 주민역량인 사회자본, 공동체 의식, 참여의식, 리더십과 갈등수준을 측정 할 수 있는 설문도구를 개발하여 지역사회 역량의 상호관계를 규명하고자 한다. 이를 통해 농촌지역개발사업 시행과정에서 주민역량 수준을 부문별로 정확히 진단하고, 그 결과에 따라 역량강화사업이 설계 및 시행되면 사업수행과정에서 발생하는 주민의 내부적 갈등해소와 아울러 성공적 사업수행, 나아가 농어촌지역사회 주민의 전반적인 역량강화에 기여할 수 있을 것으로 판단된다.

II. 선행연구고찰

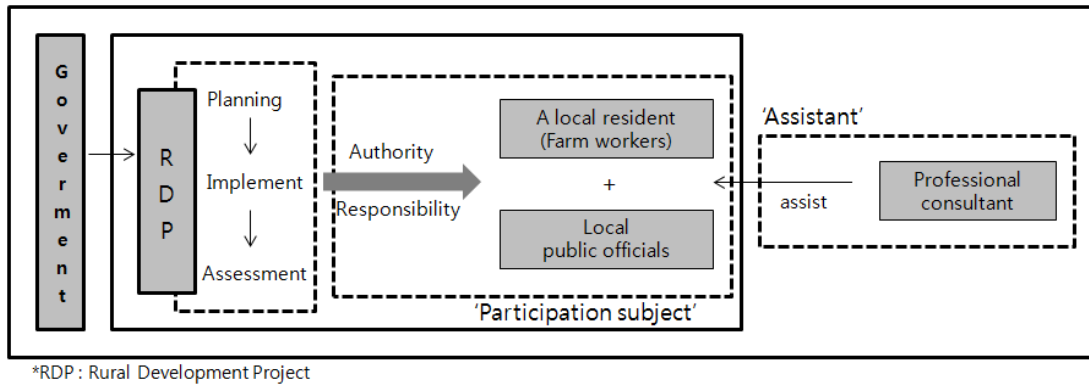
주민참여형 상향식 농촌지역개발사업을 추진하게 되면서 자연스럽게 지역주민 역량강화의 필요성이 대두되었다. 그 예로 2004년부터 시작된 농촌마을종합개발사업은 기초생활환경정비사업, 경관정비사업, 소득기반정비사업 등을 지원하면서 주민의 역량강화사업을 병행하며 사업을 추진하였다. 이와 같은 농촌지역개발사업이 매년 증가하면서 농촌지역개발사업의 참여주체 역량강화나, 사회자본, 공동체 의식, 지도자의 리더십 등이 농촌개발

에 미치는 영향에 대한 연구가 활발히 진행되었으며, 농촌지역개발사업을 추진하는 과정에서 주민들 간의 갈등, 마을간 갈등이 발생하면서 갈등관리의 중요성도 함께 연구되기 시작하였다. 이에 본 연구에서는 농촌지역개발사업에 직·간접적으로 영향을 미치는 요인들을 파악하기 위하여 관련 선행연구를 조사하였다.

‘역량’이란 사전적 의미로 ‘어떤 일을 해낼 수 있는 힘’을 뜻한다. 농촌개발에서 지역역량개념은 ‘농촌 지역 사회를 긍정적인 방향으로 변화시킬 수 있는 힘’을 뜻하는 것으로 이해할 수 있다. 그러므로 ‘역량강화’란 ‘그러한 힘을 축적하는 것’이라고 정의할 수 있다. 농촌개발과 관련하여 ‘역량’이라는 개념은 주체를 누구로 상정하느냐에 따라 ‘농촌개발정책사업 참여주체의 역량’과 ‘농촌지역사회 전체의 역량’으로 구분할 수 있으며 개인의 역량은 사회적 관계를 통해 지역사회 전체의 역량강화로 이어질 수 있다(Kim and Kwon, 2009; Shultz, 1976). 따라서 농촌개발에서 지역역량은 참여주체의 주민역량을 포함하여 농촌마을 전체의 지역사회역량을 의미한다. Shaffer and Summers(1989)는 ‘지역사회의 발전(development of the community)’과 ‘지역사회 내 발전(development in the community)’의 개념을 구분하여 정리하였는데, 두 개념을 구분하여 역량강화의 문제에 접근할 필요가 있다. ‘지역사회 내 발전’이라는 입장에서 본다면 개별정책사업의 계획, 실행, 평가과정에 참여하는 행위자들의 역량을 강화하는 것이 중요하다. ‘지역사회의 발전’이라는 입장에서 전체로서의 지역사회가 지속적이고 긍정적인 방향으로 변화하도록 이끄는 내적 동력인 사회적 관계를 확충하는 것이 더 중요한 과제이다. 따라서 특정 농촌개발정책사업 참여 주체의 역량과 농촌지역사회의 역량을 구분하여 접근 할 필요가 있다(Kim and Kwon, 2009).

농촌지역개발사업은 주로 소규모 마을단위로 시행하며 우선적으로 사업 추진주체에 대한 역량강화를 중요시한다. 즉, 주민참여형 상향식 농촌지역개발사업의 주체는 지역주민이기 때문이다. Kim and Kwon(2009)는 농촌지역개발사업의 참여주체를 ‘사업의 계획, 실행, 평가 등 전 과정에서 책임과 권한을 가지고 주도적으로 활동하는 개인 및 조직’이라고 하고 참여주체는 ‘지역주민’, ‘지방자치단체 공무원’, ‘조력자는 ‘전문컨설턴트’가 있음을 Figure 1과 같이 정의한 바 있다. 따라서 역량강화의 대상자는 구체적으로 농촌지역개발사업의 추진 주체인 농촌마을 지역주민이 대상이 된다.

또한 마을이 속한 지리적 영역에는 마을의 구성원인 혈연공동체, 지연공동체, 결사공동체가 존재한다. 이러한 공동체 구성원들은 구성원들이 추구하는 목적을 달성하기 위해 다양한 노력과 활동을 하며 이러한 지역공동체



*RDP: Rural Development Project

Figure : Kim and Kwon(2009)

Figure 1. Definition of the participants and assistant

의 사회역량은 사회적 관계 속에 배태되며 공동체 내 문제를 해결하고 삶의 질 향상을 위해 지역사회의 인적자본과 조직자원, 그리고 사회자본들 간의 상호작용 행위로서, 비공식적 과정 혹은 조직화된 노력을 통해 작동된다(Chaskin, 1999; Kang, 2004).

이 같은 이론적 배경을 바탕으로 농촌지역개발과 관련한 지역사회역량에 대한 논의를 살펴보면 주로 네 가지 측면에서 검토할 수 있다. 첫째는 사회자본이다. 농촌 지역사회에 내재된 사회자본이 농촌사회발전에 긍정적인 기능과 역할로서 중요함과 농촌지역개발사업과의 관련성을 검증하는 연구가 활발히 진행되어 왔다(Yoo, 2006; Jung et al., 2006). 둘째는 공동체 의식이다. 동일한 지역을 생활기반으로 하여 마을 공동체 구성원 간의 사회적 상호작용 통해서 나타나는 공동체 의식은 농촌마을의 유지와 공동의 이익을 위한 노력을 촉발하는 내부기제이며 농촌마을계획시 중요하게 고려되어야 하는 요인이다(Yoo, 2003; Kang, 2004). 셋째는 참여의식이다. 농촌개발의 주체는 주민이며, 주민참여가 농촌지역개발사업의 성과에 긍정적인 영향을 미친다(Song and Kim, 1991; Cho, 2003). 넷째는 리더십이다. 훌륭한 리더십은 농촌마을사업을 성공으로 이끌고 사회자본의 육성과 형성에 영향을 미치는 요인이다. 리더십은 지역의 총체적인 역량을 강화시키는 요인으로 농촌개발의 가장 중요한 조건으로 다뤄지며 관련 연구가 활발하게 진행되고 있다(Heo and Jung, 2003; Yoo, 2006, Park and Kim, 2008). 이들 네 가지 측면의 ‘사회자본’, ‘공동체 의식’, ‘참여의식’, ‘리더십’은 모두 지역사회 주민들에게 배태되어 있는 의식으로서 마을주민들과 마을공동체의 무형적인 가치관으로 볼 수 있다. 다섯째, 갈등이다. 농촌지역개발사업은 사업추진 과정 및 사업완료, 완료 후 단계까지 다양한 의사결정이 반복되며, 많은 이해관계가 복잡하게 얽히게

된다. 이로 인해 발생하는 사업주체 간 갈등은 농촌지역역량강화를 위해 적절한 관리가 필요한 시점이다.

이처럼, 다양한 요소들이 농촌지역의 내생적 발전을 위한 역량조건이라 할 수 있지만 이에 대한 선행연구는 주성분분석 등 개념과약 수준에 머무르고 있으며, 이를 통합하여 상호 작용관계나 지역의 수준을 평가하고자 하는 시도는 부족하였다. 따라서 이러한 지역역량 요소들을 활용하여 마을별 역량수준을 측정하고 또 이들이 세 부적으로 상호 어떻게 작동되는지 통합적인 관점에서 연구가 필요하다.

III. 연구내용 및 방법

본 연구에서는 농촌마을 주민들에게 존재하는 ‘사회자본’, ‘공동체 의식’, ‘참여의식’, ‘리더십’, ‘갈등’은 농촌지역개발사업을 추진하는 주민들에게 필요한 무형적인 자원이며 농촌지역역량으로 판단하였다. 그러나 이러한 역량 요소들은 서로 독립적으로 작용하는 것이 아니라 상호유기적인 관계 속에서 나타나는 특징이 있는데 선행연구결과를 보면 개별요소 중심으로 연구결과가 이루어졌다(Min, 2014). 이에 본 연구에서는 이러한 요소들을 통합적 접근과 분석이 필요하다는 관점에서 연구를 수행하였다.

지역사회 역량측정 설문지 개발 절차는 Figure 2와 같이 선행 연구결과를 바탕으로 1차 측정변인을 도출하고 전문가 자문을 거쳐 2차 측정변인을 확정하여 설문지를 개발한다. 개발된 설문지를 바탕으로 실제 주민역량강화사업이 수행되고 있는 지역을 선정하여 Pilot Test를 실시하였으며 기술통계분석, 신뢰도 분석을 실시하여 그 결과 및 적용성을 검토하고, 전문가 자문의견 및 분석결과

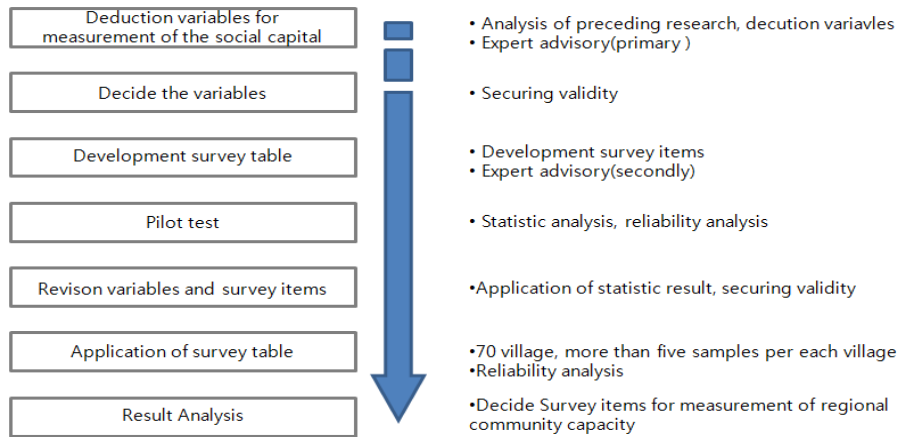


Figure 2. Process of this study

를 바탕으로 설문항목을 보정하여 최종 설문항목을 도출하였다.

IV. 지역사회 역량 측정을 위한 설문항목개발

1. 지역사회 역량 지표 도출

1) 사회자본관련 변수 도출

사회자본에 대한 국내외 연구자들의 연구는 초기에 사회자본이 신뢰, 네트워크, 규범 등 3개 요소 범위 내에서 개념정립이 이루어졌으며, 이후 연구가 활성화 되면서 사회자본의 개념이 연구목적에 따라 다양하게 확대되어 가는 것으로 나타나고 있다. 관련 선행 연구를 분석한 결과 Table 1과 같이 사회자본은 총 13개의 지표로 1

차 도출할 수 있었으며 대표적인 사회자본의 세부지표는 신뢰, 연결망(네트워크, 이웃관계), 사회적 규범, 주민참여 순으로 나타났다. 그러나 사회적 교환과 보상, 사회적 규범처럼 중 일부지표는 조사내용과 목적에 상호 유사성이 존재하여 별도의 지표로 편성할 경우 조사자 및 응답자의 혼란을 줄 수 있을 것으로 판단된다. 따라서 이러한 특징을 보이는 일부지표는 조사목적과 내용을 바탕으로 통합하거나 조정할 필요가 있다(Min, 2014).

본 연구에서는 1차 도출된 사회자본 지표를 Figure 3과 같이 지표를 별도로 독립시키거나 통합하였는데, 조사범주가 큰 지표로 통합한 후, 세부항목에 조사내용을 포함시키는 방법으로 항목을 조정하였다. 사회자본 지표 중 ‘주민참여’는 ‘참여의식’ 역량으로 ‘리더십’과 ‘갈등’은 분리하여 ‘리더십’ 역량과 ‘갈등’ 역량으로 독립시켰다. 그리고 내부적으로 우선 사회자본의 구성 요소 중 개념이 유사한 ‘사회적 교환과 보상’과 ‘호혜성’은 ‘사회적 규범’으로 통합하고 ‘관용성/포용력’과 ‘파트너십’은

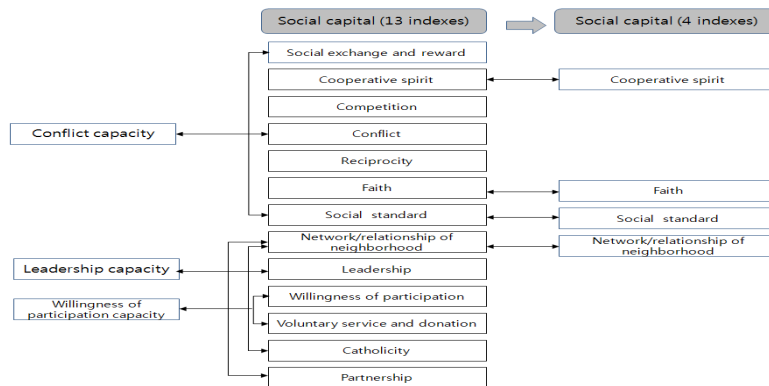


Figure : Min(2014)

Figure 3. Result of adjustment of social capital variables

‘네트워크/연결망/이웃관계’로 통합하였다. ‘봉사활동/기부’는 ‘참여의식’ 역량 항목으로 조정할 수 있었다(Min, 2014).

2) 참여의식관련 변수도출

농촌지역개발사업에서 주민참여가 강조되고 있음에도 주민참여에 대한 연구는 많지 않다. 특히 주민참여 수준이 사업목적 달성에 긍정적인 영향을 미치므로 주민들의 참여의식이나 수준을 평가하는 연구는 더욱 필요하다(Song and Sung, 2004). 관련연구를 살펴보면 주민참여형 마을개발사업의 평가 모형에서 착수, 계획, 시행, 관리운영단계별로 주민들의 참여 실태와 참여지수를 측정하여

사업성과와 관련성을 살펴본 연구가 수행되었는데, Shin(2012)은 ‘농촌마을 주민 공동체 의식연구’에서 ‘참여도’와 ‘참여 용의성’에 대한 측정항목을 도출한 연구를 수행한 바 있으며, Lee and Park(2009)은 농촌마을개발사업에 대한 지역주민의 의사결정분석에서 ‘참여의향’과 ‘참여정도’ 관점에서 연구를 수행한 바 있다. 따라서 주민들의 참여의식은 주민들의 역량이므로 현재 마을 내에서 이루어지는 공동사업이나 다양한 마을 활동에 주민들의 참여정도를 파악하는 ‘참여도’와 앞으로 이러한 사업과 활동에 대한 참여의지를 묻는 ‘참여의향’을 참여의식의 측정지표로 도출하였다(Table 2). Lee and Heo(2010)는 주민참여와 관련되는 ‘참여활동’과 ‘봉사활동’, ‘기부

Table 1. Deduction variables for measurement of the social capital

Index of social capital	Researcher	Contents
Social exchange and reward	Jung et al.(2006)	The conditions of social group membership, Improve the social status, Motivation, Compliance with the rules
Cooperative spirit	Jung et al.(2006)	Participation of shared activities, Moral obligation about cooperation, Satisfaction, The power of unity
Competition	Jung et al.(2006)	Quality, Productivity, Competition about improve social status
Conflict	Jung et al.(2006)	Economic conflict, Political conflict, Ideological conflict
Reciprocity	Kim(2010)	Frequently attend of village meeting, Compliance with what has been decided at a meeting of the village. Emphasis on the village more than individual
Faith	Bourdieu(1986), Coleman(1988), Putnam(1993), Fukuyama(1995), Kim(2010), Yoo(2006), So(2003), Hong et al.(2007), Lee and Heo(2010), Kim(2006), (2012)	Faith about the local residents, Faith about the leaders, Faith about the between local residents, Faith about the social, public policy, Faith about family, friend, neighborhood, Voluntary, traditional, contractual(marriage et al), standard(voluntary crime prevention) cooperation, Ability to work together for the purpose of jointly members of society.
Social standard	Coleman(1988), Putnam(1993), Portes(1998), Narayan(1999), Yoo(2006), So(2003)	Recognition rate of local rules, Crime rate, Attitude of compliance with the rules
Network/Relationship of neighborhood	Bourdieu(1986), Putnam(1993), Narayan(1999), Yoo(2006), So(2003), Kim(2010), Hong et al.(2007), Lee and Heo(2010), Kim(2006), Im(2012)	Network, human relationship, Kinship, school relations, regionalism, Voluntary organization, Number of participant, Communication chanel, Scope of neighbor, Regional leadership, Frequency of contact other neighbor, Recognition between residents, Network for individual, family and neighbor
Leadership	Yoo(2006)	Professionalism, Vision, Communication, Empowerment, Activity, Relationship
Willingness of participation	So(2003), Hong et al.(2007), Lee and Heo(2010), Im(2012)	Participation frequency of regional festival Turnout, Frequency of advisory participation for public interest group, Frequency of using a public institution, Individually participation, Participation for family and neighbor
Voluntary service and donation	So(2003), Lee and Heo(2010)	Voluntary service and donation
Catholicity	So(2003)	Catholicity of friend, family, neighbor
Partnership	Hong et al.(2007)	Partnership between residents, family, neighbor

Table : Min (2014)

Table 2. Deduction variables for measurement of the willingness of participation

Index of willingness of participation	Contents
Participation	Participation of residents for the various activities carried out in the village Rural development project, Investment, Mutualism, Donate
Intent to participation	Intent to participation of rural development project

활동'을 사회자본의 구성 요소로 보았는데 본 연구에서는 이를 참여의식 항목에 포함하였다.

3) 공동체 의식 관련 변수 도출

공동체 의식 측정과 관련된 연구 중 Kim and Kim(1998), Sung and Jeon(2006), Yang and Kang(2008), Shin(2012)의 연구에서 가장 보편적으로 인식하고 있는 '충족감', '연대감', '소속감', '친밀감'을 공동체 의식 세부 지표로 Table 3과 같이 정리하였으며, 이를 측정하기 위한 항목은 Table 4와 같다.

4) 리더십 관련 변수 도출

Park et al(2004)에 의하면 농촌마을에서 리더의 역할도

시기별로 변화되어 왔다. Yoo(2006)는 주민참여를 바탕으로 한 마을공동사업 추진 시 주민과 함께 사업을 이끌어 갈 수 있는 새로운 리더십과 역량을 가진 리더의 필요성을 제기하였고, Park et al(2006)은 농촌지도자의 역할로 변화촉진자, 의사 소통자, 변화유도자, 협상자, 창출자, 조직가, 조정자, 점검자로 설명하였다. 또한 Park(2008)은 농촌관광마을에서 마을리더의 역량을 측정하기 위한 지표도출하고 적용하는 연구를 수행한 바 있다. 각 연구자들이 주장한 농촌지역개발 사업 추진 시 필요한 지도자의 리더십 개념을 정리하면 Table 5와 같다.

5) 갈등 관련 변수 도출

농촌마을 공동체의 갈등을 연구한 사례는 많지 않다.

Table 3. Deduction variables for measurement of the community spirit

Kim and Kim., (1998)	Sung and Jeon (2006)	Yang and Kang (2008)	Shin (2012)	Index selection
The sense of satisfaction	The sense of satisfaction	The sense of satisfaction	Attribution	The sense of satisfaction
The sense of solidarity	The sense of solidarity	The sense of solidarity	Characteristic of interchange	The sense of solidarity
The sense of belonging and influence	The sense of influence	The sense of belonging	Characteristic of Attachment	The sense of belonging
The sense of emotional closeness	Emotional closeness	The sense of closeness	-	The sense of closeness

Table 4. Details of the community spirit

Index of community spirit	Contents
The sense of satisfaction	Satisfaction, Problem solving, Interdependence Benefits of regional membership, Satisfaction about living environment, Satisfaction of income, Satisfaction of safety
The sense of solidarity	Unitedly problem solving, Sharing of grief, Well each other
The sense of belonging	One of the society, A unique spirit and order, Interrelation between me and regional society
The sense of closeness	As a comfortable communication partner, Not lonely, There is a close friend or neighbor of mine

Table 5. The concept of leadership in advanced research

Researcher	Contents
Park(2008)	Learning directivity, Compliance with principles, Planning ability, Dedicated organization, Relationship, Confidence, Integritous, Development of human resource, Ability to control, Teamwork/cooperation, Rationalization, Performance directivity, Continuous challenge, Creative improvement, A Customer directivity
Yoo(2006)	Professionalism, Vision, Communication, Empowerment, Activity, Relationship
Heo and Jung(2003)	Professionalism, Vision, Communication, Empowerment, External activity, Relationship
Lee(1998)	Ability to problem solving, Ability to communication decision, The formation of teamwork, Motivation, Attract external resources, Relations with the outside
Park et al(2006)	Information capacity, Decision making, Suggest vision, Motivation, Communication, Foster of other members, Management of members, Problem solving, Learning capacity, Flexibility, Presentation, Business understanding, Making relationship, The coaching and feedback, Negotiation capacity, Conflict management, Idea creation

주로 연구된 대상은 농촌관광, 농촌체험마을 등 마을주민들이 공동의 소득사업을 추진하면서 발생하는 갈등 형태나 원인이다. 농촌지역 갈등 측정에 대한 주요 연구는 Jung et al(2006), Kim(2009)이 있으며, 각 연구자들의 연구한 주요 갈등형태와 갈등 원인은 Table 6과 같다.

2. 농촌 지역사회역량지표 결정 및 전문가지문실시

이와 같이 검토를 거쳐 Table 7과 같이 농촌지역사회역량은 5개 차원으로 설정하고 사회자본은 4개 지표, 공동체 의식 4개 지표, 참여의식 2개 지표를 도출하였다. 한편, 리더십과 갈등은 선행연구에서 제시되는 주요 개념이 유사하고, 개념을 구분하는 기준이 모호하기 때문

에, 세부지표를 도출하는 것보다 통합해서 측정하는 것이 합리적이라는 판단으로 세부지표를 설정하지 않았다.

이후 농촌지역사회역량 측정변인도출 설문의 타당성과 객관성을 높이기 위하여 Table 8과 같이 관광, 지역 분석, 지역계획, 사회개발, 조정분야별 박사학위 소지자로 실무와 학계를 중심으로 구성하였다. 변인 도출을 위해 1차 전문가 자문은 지역개발관련 실무경험이 풍부한 전문가 6인을 구성하였고 2차 설문 문항 구성 시는 각 분야별로 실무와 학계에서 전문가 8인을 구성 하였다.

3. 농촌 지역사회역량 및 지표 변인 도출

선행연구 고찰 결과를 바탕으로 농촌지역사회역량의

Table 6. The cause and Conflict types in advanced research

Researcher	Contents
Jung et al (2006)	- Causes of conflict : Profit distribution, Cost sharing, Leadership and influence, The election of director, Ideological conflict
Kim (2009)	- Conflict types : Conflict between a public officer and residents, Conflict between leader and residents, Conflict between leader, Conflict between residents - Causes of conflict : Difference of goal and recognition, Communication, Leadership, Negative recognition, Distribution of profit and responsibility, A closed society, Distribution of support fund, Communication decision, Cooperation
Jang and Kwon (2010)	- Conflict types : Conflict between residents, Conflict between leader and residents, Conflict rural development project - Causes of conflict : A greedy leader, Profit distribution
Jo et al (2008)	- Conflict types : Conflict between a public officer and residents, Conflict between leader and residents, Conflict between leader - Causes of conflict : Difference of goal and recognition, Communication, Leadership, Negative recognition, Distribution of profit and responsibility, A closed society
Kim(2004) Jo and Kim (2008)	- Conflict types : Conflict between a public officer and residents, Conflict between leader and residents, Conflict between leader, Conflict between residents - Causes of conflict : Profit distribution, Dogmatic business process, Lack of communication sprit, Leadership, Problem between public business project and private business

Table 7. Determine the variables of regional community capacity

Socail Capital (4 Index)	Community Sprit (4 Index)	Willingness of participation (2 Index)	Leadership (0 Index)	Conflict (0 Index)
Faith	The sense of satisfaction	Participation	-	-
Cooperation	The sense of solidarity	Intent to participation	-	-
Network	The sense of belonging	-	-	-
Social standard	The sense of closeness	-	-	-

Table 8. Construction of expert advisory group

Classification	Total	Tourism	Regional analyst	Regional Planner	Social analyst	A landscape	Etc
First advice	6	1	-	2	2	1	Executives
Secondly advice	8	1	1	3	3	-	Researcher

지표별 측정범주는 Table 9와 같이 결정하였다. 농촌지역개발사업이 주로 마을단위로 이루어지므로 마을단위에 적용가능 할 뿐만 아니라 농촌의 연령대를 고려한 알맞은 용어로 바꾸었다. 농촌지역사회역량 및 지표별 변인 도출은 관련 변인 중 2명 이상의 연구자가 선택한 변인들을 우선적으로 관련 변인으로 설정하였다. 그리고 선행연구결과가 부족한 경우는 예외적으로 1인의 연구자 변인을 사용하였다. 그리고 타당성 확보를 위해 전문가 자문을 실시하였다.

본 연구에서 선행 연구로부터 변인을 도출하고 이를 전문가 6명의 1차 자문을 거쳐 요소별 최종 선정된 변인을 정리한 결과는 Table 10과 같다.

4. 농촌 지역사회역량 측정을 위한 설문 문항 구성

전문가 1차 자문을 거쳐 확정된 변인을 바탕으로 농촌지역사회역량 측정을 위한 설문 문항을 구성하고, 전문가 2차 자문의견을 반영하여 질문 문구 수정, 유사문항 통합, 삭제 실시하여 설문 문구를 정리하였다. 전문가들의 의견 중 참여의식의 ‘참여도’와 ‘참여의향’으로 구분하여 측정하는 것은 의미가 낮다는 의견 있었으며, 이를 구분하여 측정한 결과의 실효성, 고령인 농촌주민

들의 설문 편의성 등을 고려하여 두 항목을 단일항목으로 조정하였다. 그리고 ‘갈등’이 역량이라고 보는 것은 적절하지 않다는 일부 의견도 제시되었다. 그러나 역량이란 개인 혹은 조직이 가지고 있는 독자적이고, 궁극적인 능력으로서, 조직내부의 기술 등을 넘는 종합적인 능력을 의미한다. 따라서 갈등은 농촌지역개발사업 추진과 성과를 좌우하는 요소로, 농촌지역개발사업과 관련하여 생각하면 사업수행에 영향을 미치는 요인으로 볼 수 있다. 이러한 측면에서 볼 때 갈등은 농촌지역개발사업에 영향을 주는 역량으로 갈등수준이 낮을수록 해당 지역사회가 농촌지역개발사업 추진을 위한 역량이 높은 것으로 판단할 수 있다.

이와 같이 전문가 자문을 통해 사회자본 17개, 참여의식 8개, 공동체 의식 16개, 리더십 6개, 갈등 7개로, 총 54개의 설문 문항을 선정하고 이를 적용하기 위한 Pilot Test 설문지를 구성하였다(Table 11).

5. 설문지 타당성 검증을 위한 PILOT TEST

1) 설문대상지 선정 및 설문조사 실시

설문지 항목의 타당성 검증을 위하여 Pilot Test를 실

Table 9. Details of regional community capacity

Regional capacity	Index	Contents
Social capital	Faith	<ul style="list-style-type: none"> •The faith about residents, The faith about leaders •The faith about regional public officer •The faith about village and community
	Cooperation	•Cooperation with family events, Making public fund, Joint festival, Cooperation with community
	Social standard	<ul style="list-style-type: none"> •Recognition of attitude about the village rules and standards •Attend for village and community meeting •Compliance with what has been decided at a meeting of the village, Emphasis on village more than individual
	Network/Relationship of neighborhood	<ul style="list-style-type: none"> •Relationship with neighbor, Communication, Interrelation •A social gathering in the village, Relationship with community •Relationship with regional administrative agency and public officers, Outside catholicity
Willingness of participation	Participation	•Participation of residents for the various activities carried out in the village - Rural development project, Investment, Mutualism, Donative activity
	Intent to participation	•Intent to participation of rural development project
Communication spirit	The sense of satisfaction	•Satisfaction, Problem solving, Interdependence, Regional membership benefits, Satisfaction about living environment, Satisfaction of income, Satisfaction of safety
	The sense of solidarity	•Unitedly problem solving, Misery loves company, Well each other
	The sense of belonging	•One of the regional society, A unique spirit and rules, Interrelation between me and regional society
	The sense of closeness	•As a comfortable communication partner, Not lonely, There is a close friend or neighbor of mine
Leadership		•Professionalism, Vision, Communication, Empowerment, Activity, Relationship
Conflict		•Conflict between leader and residents, Conflict between leader, Conflict between residents, Election director, Conflict between communities

권역단위 농촌지역개발사업의 주민역량 측정을 위한 설문도구개발

Table 10. Result of expert advice for measurement of the regional community capacity

Variables	This study	Expert judgment						Final decision
		1	2	3	4	5	6	
Important member		○						
Faith between members	○	○	○	○	○	○	○	○
Well unity		○						
Comfortable		○						
Faith about leader	○	○	○	○	○	○	○	○
Faith about society and institute	○	○	○	○	○	○	○	○
Faith about a public officer	○	○	○	○	○	○	○	○
Faith of making decision about public policy	○	○	○	○	○	○	○	○
Total : 8	5							5
<Social capital - faith>								
Variables	This study	Expert judgment						Final decision
Exchange manpower	○	○	○	○	○	○	○	○
Aid for a family event.		○						○
Participation making public fund	○	○	○	○	○	○	○	○
Extent of participation for village meeting	○	○						○
Participation of public event	○	○	○	○	○	○	○	○
Support group								
Total : 6	3							5
<Social capital - cooperation>								
Variables	This study	Expert judgment						Final decision
Fairness		○					○	
Mutual cooperation		○			○			○
Recognition of rule	○	○	○	○	○	○		○
Attitude of compliance with the rules	○	○	○	○		○	○	○
Frequently attend of village meeting	○			○	○			○
Total : 5	3							4
<Social capital - social standard>								
Variables	This study	Expert judgment						Final decision
Regular meetings	○	○	○	○	○	○	○	○
Official event of village	○	○	○	○	○	○	○	○
Voluntary activity and help each other	○	○	○	○	○	○		○
Meeting		○					○	
Village development Project	○	○	○	○	○	○		○
Making public fund and project	○	○	○	○	○	○		○
Village council	○	○	○	○	○	○	○	○
Field trip and education	○	○	○	○	○	○		○
Village management		○			○			○
Facility management	○	○	○	○	○	○	○	○
Village cleaning		○			○			○
Providing manpower	○	○	○	○	○	○	○	○
Providing field	○	○	○	○	○	○	○	○
Total : 13	10							12
<Willingness of participation and participation>								
Variables	This study	Expert judgment						Final decision
Faith and transparent	○	○	○	○	○	○	○	○
Communication and negotiation	○	○	○	○	○	○	○	○
Capacity of relationship	○	○	○	○	○	○	○	○
Ability of conflict adjustment	○	○	○	○	○	○	○	○
Influence	○	○						○
Planning ability and professionalism	○		○		○	○		○
Aims at learning	○	○						○
Compliance with principles and belief	○	○	○	○	○	○		○
Devotion and passion	○	○	○	○	○	○		○
Development of human resource	○	○						○
Teamwork and cooperation		○	○					○
Rationalization		○				○		○
Understanding the problem of village		○						○
Ability of problem solving	○	○	○					○
Vision provider	○	○	○	○	○	○		○
Village community building		○						○
Understand of project					○			○
Total : 17	12							14
<Leadership>								
Variables	This study	Expert judgment						Final decision
Family event of neighbor		○						○
Participation of diverse meeting	○	○		○	○	○	○	○
Emergency contact information		○						
Interchange of Information between members	○	○	○	○	○	○	○	○
The spread of quick rumor		○						
Well known each other	○	○	○	○		○		○
Blood or regionalism		○						
Number of communities	○	○	○	○	○	○	○	○
Activity extent of community		○	○		○	○		○
Network of local society	○	○	○	○	○	○		○
Relationship of resident and leader		○						
Total : 11	5							6
<Social capital - network>								
Variables	This study	Expert judgment						Final decision
The power of unity	○	○	○	○	○	○	○	○
Sharing of grief	○		○	○		○		○
Sharing success	○		○	○		○	○	○
Community bound together by a common destiny	○	○	○	○	○	○	○	○
Problem solving		○			○			○
Total : 5	4							5
<Community spirit - the sense of solidarity>								
Variables	This study	Expert judgment						Final decision
Appetite for residents	○	○	○	○	○	○	○	○
Problem solving	○	○		○	○			○
Endeavor of local society	○	○		○		○		○
Interdependence	○	○		○	○			○
Benefit of residence	○			○	○			○
Self respect pride	○	○		○	○	○	○	○
A good place to live		○						○
Total : 7	6							7
<Community spirit - the sense of satisfaction>								
Variables	This study	Expert judgment						Final decision
As a comfortable communication partner	○	○	○	○		○		○
Not lonely	○	○	○	○		○		○
There is a neighbor worried about me.	○	○	○	○	○	○	○	○
Like other neighbor.	○	○	○	○	○	○	○	○
Total : 4	4							4
<Community spirit - the sense of closeness>								
Variables	This study	Expert judgment						Final decision
One of the regional society	○	○	○	○	○	○	○	○
A unique spirit and order	○	○	○		○	○		○
Effect of regional development	○	○		○		○		○
Contribute to regional development	○	○	○	○	○	○		○
Positive participation		○					○	○
Living village		○						○
Interest of our village	○						○	
Comfortable	○			○		○		○
Like our own village	○					○		○
계 : 9	5							7
<Community spirit - the sense of belonging>								
Variables	This study	Expert judgment						Final decision
Election director	○	○	○	○	○	○	○	○
Share of profit and expenses	○	○	○	○	○	○		○
Conflict between leader and residents	○	○	○	○	○	○	○	○
Conflict between leader s	○	○	○	○		○		○
Conflict between residents	○			○				○
Distribution of support fund	○	○	○	○	○	○		○
Project process		○	○	○	○	○		○
Decisions	○	○	○	○	○	○		○
Cooperation	○	○	○	○		○		○
Public bussiness	○							○
Leadership	○							○
Total : 11	10							11
<Conflict>								

Table 11. Determine survey items and survey table

Regional community capacity	Index	Question Number	Contents
Social capital	Faith	1Q1	I believe all the residents in my village.
		2Q2	I trust the leaders.(Foreman of the village, women's society, youth group)
		3Q3	I trust the regional administrative agency and public officers.
		4Q4	I trust about the decision-making process of government support project.
	Cooperation	5Q1	I think that the residents in our village help each other.
		6Q2	I think that the residents in our village help each other financially when their family event occur.
		7Q3	I think that the residents in our village are to cooperate well with public events, such as village cleaning, snow-removal operation, festivals.
		8Q4	I think that the residents in our village cooperate well with each other when making public fund.
	Social standard	9Q1	There are regulations or bylaws to manage community groups (foreman of the village, women's society, youth group) in our village
		10Q2	I know about the regulations of our village and the communities where I belong.
		11Q3	I attend a meeting in our village very well without absences.
		12Q4	I obey the decisions made at village meetings or the community groups even if they are little different from my idea.
	Network/Relationship of neighborhood	13Q1	The residents in our village exchange information with each other very well.
		14Q2	The residents in our village are know each other very well.
		15Q3	There are mutual exchanges briskly among our communities (such as Foreman of the village, women's society, youth group) in our village.
		16Q4	The residents in our village participate actively in the communities and work well.
		17Q5	In the course of problem solving, our village has a good relationship with government agencies, public institutions, experts, and the public officers.
Willingness of participation	18Q1	I can help the elderly in our village and participate in which there is an event in the village.	
	19Q2	I actively participate in official events of our village.	
	20Q3	I participate actively in cleaning up our village for making a comfortable environment of our village.	
	21Q4	I participate in village recreating activity for make a beautiful village.	
	22Q5	I participate in field trip and education rlated to the village development project.	
	23Q6	I participate actively in making publicly funded projects when it is required.	
	24Q7	I provide actively some kinds of public projects with my own field and manpower.	
	25Q8	I participate actively in managing public facilities or profitable business.	
Community sprit	The sense of satisfaction	26Q1	I feel comfortable in my village.
		27Q2	The residents in our village are contented with living in this place.
		28Q3	Our village is good place to live.
		29Q4	The communities of our village are make an effort for residents.
	The sense of solidarity	30Q1	When my neighbors are sad, I feel sad as well.
		31Q2	I am also happy when my neighbor's things go well.
		32Q3	When there are problems we solve them all together.
		33Q4	The residents in our village count on each other very well.
	The sense of belonging and influence	34Q1	I feel that I am one of the members of our village.
		35Q2	I love my village.
		36Q3	There are some kinds of traditional rules or original village spirit in our village.
37Q4	I would be able to contribute to the development of our village if I make an effort.		
The sense of	38Q1	I love my neighbor.	
	39Q2	I rarely feel lonely in our village.	

Regional community capacity	Index	Question Number	Contents
	emotional closeness	40Q3	I can find out someone else to talk with in our village when I want to have a talk.
		41Q4	There are neighbors in our village who concern me.
Leadership		42Q1	Leaders of our village, to the processing of work transparently.
		43Q2	Leaders of our village are passionate and devoted to developing our village.
		44Q3	Leaders of our village are working on reflecting the opinions of the residents.
		45Q4	Leaders of our village lead well to unite our residents.
		46Q5	Leaders of our village mediate well when there conflicts occur.
		47Q6	The leaders of our village has a good relationship with relevant administrative organs, public institutions, experts, and public officers.
Conflict		48Q1	There is a conflict among residents in our village.
		49Q2	There is a conflict between residents and leaders of our village.
		50Q3	There is a conflict among leaders in our village.
		51Q4	There is a conflict in processing with election directors in our village.
		52Q5	There is a conflict related to the village development projects.
		53Q6	There is a conflict in the distribution of support funds.
		54Q7	There is a conflict in distribution of profit funds and cost sharing.

시할 대상 마을은 전남 해남군 송호·중리 마을과 경남 거제시 해금강 마을로 선정하였다. 이 마을들은 2013년도 해양수산부에서 어촌특화발전을 위한 어촌마을주민역량강화교육을 시행하고 있는 마을로 도출된 설문항목 적용에 알맞은 마을로 판단하였다. 전남 해남군 송지면 송호·중리 마을은 농가 30, 어가 150, 비 농어가 23가구로 전체 203가구에 523명이 거주하는 마을로써 연령구조는 65세 이상이 23%로 초고령 사회에 진입한 마을이며, 경남 거제시 남부면 갈곶리 해금강마을은 농가 40, 어가 34, 비 농어가 2가구로 전체 76가구에 168명이 거주하는 마을로써 65세 이상이 27.4%인 마을이다.

설문조사는 어촌특화역량강화 교육을 시행하고 있는 담당자와 본 연구자가 해당 마을에 직접 마을을 방문하여 역량강화 교육이 종료된 직후 참석자를 대상으로 설문취지와 배경, 설문지 응답 방법을 설명한 후 집단적으로 실시하였으며, 모든 설문지는 현장에서 회수되었다. 경남 거제 해금강마을은 2013년 11월 5일, 전남 해남 송호·중리 마을은 2013년 11월 6일에 실시하였다. 이번 설문조사에 참여한 인원은 설문 당일 교육 참석자 중 설문지 작성이 곤란한 고령자 등은 제외하고 실시하였는데 거제 해금강마을은 전체 거주인구의 11.9%인 20명, 해남 송호·중리 마을은 전체 거주인구의 4.8%인 25명이 설문 참여하였다.

2) 마을간 통계적 특성

역량강화 교육과 설문 참여 마을의 통계적 특성을 보면 성별로는 해금강마을은 남성 60%, 여성 40%로

송호·중리마을 남성 92%, 여성 8%보다 여성의 참여비율이 매우 높게 나타나고 있다. 연령별로는 해금강마을은 60세 이상이 50%로 고령화 된 반면에 송호·중리마을 40대가 44%로 60세 이상이 24%로 상대적으로 젊은 인력이 많다. 학력은 해금강마을은 고졸이상이 35%인 반면 송호·중리마을은 68%로 고학력자가 많다. 거주자의 외부 전입을 묻는 고향여부는 해금강마을이 송호·중리마을보다 외부 유입자가 많은 것으로 나타났다.

마을의 주요한 산업특성으로 해금강마을은 상업중심이었으며, 송호·중리마을은 어업중심의 특성을 갖고 있었다. 각 마을별 소속된 공동체는 해금강마을 부녀회와 어촌계 중심으로 송호·중리마을은 어촌계와 청년회 중심으로 활동이 우세하다. 연간 소득은 2,000만원 미만이 해금강마을은 25%에 불과한 반면, 송호·중리마을은 48%로 상대적으로 저 소득자가 많다. 이러한 결과가 나타난 이유는 해금강마을의 경우 지역에서 생산되는 해산물 가공품을 관광객을 대상으로 판매하거나 식당 운영을 통해 높은 소득을 올리기 때문인 것으로 판단되며, 송호·중리마을은 전복양식 생산량과 생산액이 많음에도 불구하고 1차 산업에 의존하는 영세 어업인이 많기 때문인 것으로 판단된다. 대체로 소득이 높은 사람보다 소득이 낮은 어촌주민들이 정부에서 추진하는 새로운 농업 소득향상 정책에 관심이 높고 교육에 대한 참여율도 높았다.

3) 항목별 기술통계 및 신뢰도 분석

본 연구에서는 조사된 자료를 분석하기 위하여 통계

패키지 프로그램인 SPSS 18.0을 사용하였다. 통계분석은 농촌지역사회역량을 측정하기 위한 변수 54개(사회자본 17개, 참여의식 8개, 공동체 의식 16개, 리더십 6개, 갈등 7개)에 대한 기술통계 분석과, 응답의 신뢰성을 파악하기 위한 신뢰도 분석 실시하였다. 신뢰도 분석은 설문 결과의 안정성 혹은 일관성을 파악하는 방법으로 분석결

과가 얼마나 오차 없이 정확하게 측정되는지 판단하기 위한 방법이다. 신뢰도 분석 시 조사결과의 정밀도는 Cronbach 알파 값으로 결정하는데, 이 값이 0.6 이상이면 신뢰도가 있다고 판단할 수 있는데, 본 연구에서는 이 기준을 적용하여 다른 항목의 Cronbach 알파 값과 비동질적인 설문항목을 삭제하였다.

Table 12. Result of the social capital variables analysis

Index	Contents	Average	S.div	If item deleted Cronbach α
Faith	I believe all the residents in my village.	3.71	0.757	0.912
	I trust the leaders.(Foreman of the village, women's society, youth group)	3.82	0.716	0.913
	I trust the regional administrative agency and public officers.	3.47	1.014	0.913
	I trust about the decision-making process of government support project.	3.58	1.011	0.915
	Average of items	3.64	0.757	-
Cooperation	I think that the residents in our village help each other.	3.68	0.883	0.910
	I think that the residents in our village help each other financially when their family event occur.	3.77	0.841	0.913
	I think that the residents in our village are to cooperate well with public events, such as village cleaning, snow-removal operation, festivals.	3.65	0.870	0.916
	I think that the residents in our village cooperate well with each other when making public fund.	3.37	1.024	0.917
	Average of items	3.59	0.717	-
Social standard	There are regulations or bylaws to manage community groups (foreman of the village, women's society, youth group) in our village	3.55	1.017	0.917
	I know about the regulations of our village and the communities where I belong.	3.40	0.849	0.915
	I attend a meeting in our village very well without absences.	3.71	0.920	0.918
	I obey the decisions made at village meetings or the community groups even if they are little different from my idea.	3.77	0.83	0.914
	Average of items	3.61	0.666	-
Network/Relationship of neighborhood	The residents in our village exchange information with each other very well.	3.48	0.902	0.914
	The residents in our village are know each other very well.	3.79	0.888	0.915
	There are mutual exchanges briskly among our communities (such as Foreman of the village, women's society, youth group) in our village.	3.21	0.833	0.916
	The residents in our village participate actively in the communities and work well.	3.24	0.773	0.919
	In the course of problem solving, our village has a good relationship with government agencies, public institutions, experts, and the public officers.	3.48	0.731	0.915
	Average of items	3.43	0.640	-
Total average		3.56	0.556	

Table 13. Result of the willingness of participation variables analysis

Contents	Average	S.div	If item deleted Cronbach α
I can help the elderly in our village and participate in which there is an event in the village.	3.70	0.914	0.871
I actively participate in official events of our village.	3.80	0.734	0.865
I participate actively in cleaning up our village for making a comfortable environment of our village.	3.64	0.802	0.868
I participate in village recreating activity for make a beautiful village.	3.72	0.882	0.860
I participate in field trip and education related to the village development project.	3.91	0.868	0.875
I participate actively in making publicly funded projects when it is required.	3.44	0.841	0.876
I provide actively some kinds of public projects with my own field and manpower.	3.11	0.920	0.888*
I participate actively in managing public facilities or profitable business.	3.75	0.719	0.864
Total average	3.63	0.631	-

농촌지역사회역량 측정을 위해 5점 리커트 척도로 ‘사회자본, 참여의식, 공동체 의식, 리더십, 갈등’에 대한 변수별 기술통계 분석(평균)을 실시하였다. 분석결과 Table 12와 같이 ‘사회자본’은 평균 3.56점, ‘참여의식’은 3.63점, ‘공동체 의식’은 3.66점, ‘리더십’은 3.53점, ‘갈등’은 2.56점으로 나타났다. ‘갈등’을 제외하고는 ‘공동체 의식’, ‘참여의식’, ‘사회자본’ 및 ‘리더십’ 순으로 높게 나타났다.

신뢰도 분석결과 ‘사회자본’은 17개 변수 중 Cronbach의 알파 값 0.920보다 작은 비동질적인 변수가 없어 제거된 항목은 없었다. ‘참여의식’은 8개 변수 중 Cronbach

의 알파 값 0.885보다 작은 비동질적인 변수 1개(나는 우리 마을의 공동사업 등에 노동력과 토지를 적극 제공한다)를 제거하였다. ‘공동체 의식’은 16개 변수 중 Cronbach의 알파 값 0.943보다 작은 비동질적인 변수 2개(우리 마을에만 있는 고유한 정신이나 질서가 있다. 나는 내가 대화하고 싶을 때 이야기할 수 있는 사람을 우리 마을에서 찾을 수 있다)를 제거하였다. ‘리더십’은 6개 변수 중 Cronbach의 알파 값 0.926보다 작은 비동질적인 변수 1개(우리 마을 지도자들은 행정기관, 공공기관, 전문가, 관내 공무원 등과 관계가 좋다)를 제거하였다. ‘갈등’은 7개 변수 중 Cronbach의 알파 값 0.827보다

Table 14. Result of the community spirit variables analysis

Index	Contents	Average	S.div	If item deleted Cronbach α
The sense of satisfaction	I feel comfortable in my village.	3.51	0.757	0.940
	The residents in our village are contented with living in this place.	3.73	0.915	0.937
	Our village is good place to live.	4.07	0.818	0.937
	The communities of our village are make an effort for residents.	3.64	0.838	0.943
	When my neighbors are sad, I feel sad as well.	3.73	0.646	
The sense of solidarity	I am also happy when my neighbor's things go well.	3.84	0.767	0.938
	When there are problems we solve them all together.	3.84	0.713	0.938
	The residents in our village count on each other very well.	3.60	0.915	0.939
	I feel that I am one of the members of our village.	3.20	0.869	0.938
	I love my village.	3.61	0.700	
The sense of belonging and influence	There are some kinds of traditional rules or original village spirit in our village.	3.66	0.834	0.939
	I would be able to contribute to the development of our village if I make an effort.	4.00	0.826	0.937
	I love my neighbor.	3.22	0.902	0.945*
	I rarely feel lonely in our village.	3.75	0.751	0.939
	I can find out someone else to talk with in our village when I want to have a talk.	3.66	0.639	
The sense of emotional closeness	There are neighbors in our village who concern me.	3.77	0.803	0.938
	I do not feel quite lonely in our village.	3.40	0.863	0.942
	I can be found in our village, the people that i can talk to when I want to talk.	3.64	0.908	0.944*
	In our village, there are people in the neighborhood who worried me.	3.76	0.712	0.938
	Average of items	3.64	0.647	
Total average		3.66	0.589	-

Table 15. Result of the leadership variables analysis

Contents	Average	S.div	If item deleted Cronbach α	
Leaders of our village, to the processing of work transparently.	3.47	0.894	0.913	
Leaders of our village are passionate and devoted to developing our village.	3.69	0.900	0.902	
Leaders of our village are working on reflecting the opinions of the residents.	3.47	0.842	0.910	
Leaders of our village lead well to unite our residents.	3.55	1.044	0.901	
Leaders of our village mediate well when there conflicts occur.	3.44	0.918	0.911	
The leaders of our village has a good relationship with relevant administrative organs, public institutions, experts, and public officers.	3.58	0.892	0.936*	
Total average		3.53	0.788	-

작은 비동질적인 변수 1개(우리 마을은 주민과 주민 간 갈등이 있다)를 제거하였다.

Pilot test를 실시한 2개 마을의 농촌지역사회역량을 Table 17과 같이 비교해 본 결과 ‘사회자본, 참여의식, 공동체 의식, 리더십’의 4개 지표의 역량은 해금강마을 3.64점, 송호 · 중리마을 3.55점으로 해금강마을이 다소 높게 평가되었다. 4개의 역량지표에서 해금강마을 3개 지표, 송호 · 중리마을은 1개 지표가 우세하였다. 마을 내 ‘갈등’ 지표는 해금강 마을이 2.6점으로 송호 · 중리마을 2.51점 보다 다소 높게 나타났는데 농촌지역사회역량이 높은 해금강 마을이 오히려 갈등이 높게 존재하였다.

한편, ‘리더십’과 ‘갈등’은 마을리더와 주민의 평가가 다소 다를 수 있다는 판단에 따라 세부적으로 Table 18과 같이 비교 분석하였다. ‘리더십’의 경우, 해금강마을은 마을전체는 3.68점, 마을리더의 평가는 4.11점, 주민 평가는 3.59점으로 마을 리더들은 ‘리더십’을 매우 높게 평가하고 있는 반면 주민들이 바라보는 시각과는 차이가

크게 나타나고 있다. 반면 송호 · 중리마을의 경우 마을 전체는 3.41점, 마을리더 평가는 3.33점, 주민평가는 3.44점으로 오히려 마을주민들보다 마을 리더들이 ‘리더십’ 역량을 작게 평가하고 있는 것으로 나타났다. 이는 두 마을 간의 리더십의 유형이 다르므로 인하여 나타나는 현상으로 판단된다. ‘갈등’의 경우 해금강과 송호 · 중리마을 모두 리더들은 갈등이 낮게 존재한다고 평가한 반면, 주민들이 체감하는 갈등의 수준은 상당히 높게 평가되었다.

6. 설문지 보정결과

Pilot test의 신뢰도 분석결과 각 농촌지역사회역량의 Cronbach의 알파 값이 0.827~0.943으로 설문지가 갖는 신뢰성은 매우 높은 것으로 분석되었다. 설문문항별 Cronbach의 알파 값을 기준으로 총 54개 변수 중 신뢰도에 영향을 미치는 비동질적인 변수는 ‘참여의식’ 1개, ‘공동체 의식’ 2개, ‘리더십’ 1개, ‘갈등’ 1개 등 총 5개의 변수 정도로 나타나 농촌지역사회역량을 측정하는 설문

Table 16. Result of the conflict variables analysis

Contents	Average	S.div	If item deleted Cronbach α
There is a conflict among residents in our village.	2.98	0.917	0.851*
There is a conflict between residents and leaders of our village.	2.80	0.815	0.803
There is a conflict among leaders in our village.	2.49	0.935	0.800
There is a conflict in processing with election directors in our village.	2.51	0.843	0.808
There is a conflict related to the village development projects.	2.51	0.944	0.803
There is a conflict in the distribution of support funds.	2.20	0.842	0.774
There is a conflict in distribution of profit funds and cost sharing.	2.39	0.970	0.778
Total average	2.56	0.644	-

Table 17. Comparison between Pilot test villages

Contents		Heagumgang	Songho-Jungri
Regional community capacity	Social capital	3.64	3.55
	Willingness of participation	3.54	3.71
	Community sprit	3.70	3.62
	Leadership	3.68	3.41
Total/Average		14.56/3.64	14.29/3.57
Conflict		2.60	2.51

Table 18. Comparison between leadership and conflict variable

Contents		Heagumgang	Songho-Jungri
Leadership	The whole village	3.68	3.41
	The leaders answer	4.11	3.33
	The peoples answer	3.59	3.44
Conflict	The whole village	2.60	2.51
	The leaders answer	2.14	2.29
	The peoples answer	2.68	2.59

지로서의 타당성은 높은 것으로 판단되지만 연구목적과 부합하지 않은 일부 항목의 경우 보정이 필요하다고 판단된다. 이를 위해 사회자본의 신뢰, 협동, 규범의 설문 문구를 좀 더 명확한 용어를 사용하여 수정하였고, 신뢰에서 1개 문항을 추가 하였다.

설문결과를 고찰한 결과 ‘참여의식’ 항목은 ‘공동체의식’ 설문문항 중 ‘우리 마을의 다양한 공동체는 마을 주민들을 위해 헌신한다’, ‘우리 마을은 마을 문제 발생 시 서로 협력하여 해결한다’, ‘나는 마을 발전을 위해 봉사할 수 있다’, 등의 문항과 유사성이 존재한다는 전문가의견 제기되었다. 이에 ‘공동체의식’ 항목을 통해 집단의 참여 의식수준을 파악할 수 있을 것으로 판단하고 세부지표를

구분할 수 없는 ‘참여의식’ 항목을 삭제하였으며, 세부지표의 구분이 가능한 ‘공동체의식’ 항목을 보정하였다.

공동체 의식은 유사한 항목 2개를 삭제하고 5개 문항은 질문 내용을 수정하였다. 리더십은 1개 항목만 수정하였다. 갈등은 여러 개의 행정리를 포함하여 사업을 시행하는 권역단위사업 특성상 나타나는 갈등양태를 고려하여 3개 항목을 수정할 수 있었다. 그 결과를 바탕으로 Pilot Test 설문지의 총 54개 변수(사회자본 17개, 공동체의식 16개, 참여의식 8개, 리더십 6개, 갈등 7개)가 44개 변수(사회자본 17개, 공동체 의식 14개, 리더십 6개, 갈등 7개)로 보정되었다(Table 19).

Table 19. Modification result of the survey table

Regional community capacity	Index	Question Number	Contents	Contents(Modified)
Social capital	Faith	1Q1	나는 우리 마을의 모든 주민을 믿는다.	나는 우리 마을 주민을 신뢰한다.
		2Q2	나는 마을지도자(이장, 부녀회장, 청년회, 새마을지도자, 어촌계장 등)들을 신뢰한다.	나는 마을지도자(이장, 부녀회장, 청년회, 새마을지도자, 어촌계장 등)들을 믿는다.
		3Q3	나는 우리 지역의 공공기관과 공무원을 신뢰한다.	나는 우리 지역의 공공기관과 공무원을 믿는다.
		4Q4	나는 우리 마을의 정부지원 사업 결정과정에 대하여 신뢰한다.	나는 우리 마을 사업에 관련된 중앙 정부를 믿는다. 나는 우리 마을의 미래를 밝다고 생각한다.
	Cooperation	5Q1	나는 우리 마을 주민들이 서로 일손을 돕는다고 생각한다.	나는 우리 마을주민들과 품앗이를 한다.
		6Q2	나는 우리 마을 주민들이 애경사시 금전적으로 서로 도움을 주고 받는다고 생각한다.	나는 우리 마을 주민들과 애경사와 관련된 계를 하고 있다.
		7Q3	나는 우리 마을 주민들이 마을 대청소, 제설작업, 마을축제 등 공동행사에 잘 협력한다고 생각한다.	나는 우리 마을의 부역에 잘 참여한다.
		8Q4	나는 우리 마을 주민들이 공동기금을 조성하는데 잘 협력한다고 생각한다.	나는 우리 마을 주민들이 공동기금을 조성하는데 잘 협력한다.
	Social standard	9Q1	우리 마을은 공동체(청년회, 노인회, 부녀회, 작목반 등)운영을 위한 규약이나 회칙 등이 있다.	나는 우리 마을과 내가 속한 공동체의 규약이나 회칙을 잘 알고 있다.
		10Q2	나는 우리 마을과 내가 속한 공동체의 규율을 잘 알고 있다.	위 조항과 통합
		11Q3	나는 회의에 빠지지 않고 마을회이나 공동체 회의에 잘 참석 한다.	나는 마을회이나 공동체 회의에 잘 참석 한다.
		12Q4	나는 내 생각과 조금 다르더라도 마을회이나 가입한 공동체에서 결정한 내용을 잘 따른다.	나는 마을회이나 공동체에서 결정한 내용이 내 생각과 조금 다르더라도 잘 따른다.
	Network/Relationship of neighborhood	13Q1	우리 마을은 주민 간에 중요한 정보 교류가 잘 이루어지고 있다.	동일
		14Q2	우리 마을은 남녀노소 누구나 서로 잘 알고 지낸다.	우리 마을은 주민 간에 정보 교류가 잘 이루어진다.
		15Q3	우리 마을 주민들은 공동체(청년회, 노인회, 부녀회, 작목반 등)간 교류가 활발하다.	우리 마을은 누구나 서로 잘 알고 가깝게 지낸다.
		16Q4	우리 마을 주민들은 공동체에 가입하여 활발히 활동 한다.	우리 마을은 공동체(청년회, 노인회, 부녀회, 작목반 등)사이에 교류가 활발하다.
17Q5		우리 마을은 마을 문제 해결과정에서 행정기관, 공공기관, 전문가, 관내 공무원 등과 관계가 좋다.	우리 마을은 주민들은 공동체에 가입하여 활동한다.	
Willingness of participation	18Q1	나는 우리 마을의 노약자를 돕거나 마을 애경사시 적극 참여한다.	우리 마을은 마을 문제가 발생하면 공공기관과 함께 잘 해결한다.	
	19Q2	나는 우리 마을의 공식행사에 적극 참여한다.	삭제	
	20Q3	나는 우리 마을의 쾌적한 환경조성을 위해 마을청소에 적극 참여한다.	삭제	

Regional community capacity	Index	Question Number	Contents	Contents(Modified)
		21Q4	나는 우리 마을을 아름답게 꾸미기 위해 마을가꾸기 활동에 적극 참여한다.	삭제
		22Q5	나는 우리 마을의 개발사업 관련 견학이나 교육에 적극 참여한다.	삭제
		23Q6	나는 우리 마을의 공동출자가 필요시 적극 참여한다.	삭제
		24Q7	나는 우리 마을의 공동사업 등에 노동력과 토지를 적극 제공한다.	삭제
		25Q8	나는 우리 마을의 공공시설이나 공동소득사업시설 운영관리에 적극 참여한다.	삭제
Community spirit	The sense of satisfaction	26Q1	나는 우리 마을에서 편안함을 느낀다.	나는 우리 마을에서 필요한 것을 해결 할 수 있다.
		27Q2	우리 마을주민들은 이곳에 사는 것에 대하여 만족하고 있다.	나는 우리 마을에 사는 것에 대하여 자부심을 느낀다.
		28Q3	우리 마을은 살기 좋은 곳이다.	우리 마을주민들은 상호 의지한다.
		29Q4	우리 마을의 공동체들은 주민들을 위해 노력하고 있다.	우리 마을의 다양한 공동체는 마을 주민들을 위해 헌신한다.
	The sense of solidarity	30Q1	이웃이 고통을 당하면 내 마음도 아프다.	삭제
		31Q2	이웃이 잘 되면 나에게도 좋다.	동일
		32Q3	우리 마을에 문제가 있으면 마을 주민들은 힘을 모아 함께 해결한다.	우리 마을주민들은 단결이 잘된다.
		33Q4	우리 마을 사람들은 서로 의지 한다.	우리 마을 주민들은 공동운명체이다.
	The sense of belonging and influence	34Q1	나는 우리 마을의 구성원이라고 느낀다.	동일
		35Q2	나는 우리 마을을 좋아한다.	삭제
		36Q3	우리 마을에만 있는 고유한 정신이나 질서가 있다.	동일
		37Q4	내가 노력하면 마을 발전에 기여 할 수 있을 것이다.	동일
	The sense of emotional closeness	38Q1	나는 이웃들을 좋아한다.	동일
		39Q2	나는 우리 마을에서 좀처럼 외로움을 느끼지 않는다.	동일
		40Q3	나는 내가 대화하고 싶을 때 이야기 할 수 있는 사람을 우리 마을에서 찾을 수 있다.	동일
41Q4		우리 마을에는 나를 걱정해 주는 이웃들이 있다.	동일	
Leadership		42Q1	우리 마을 지도자들은 투명하게 일처리를 한다.	동일
		43Q2	우리 마을 지도자들은 마을발전을 위해 헌신적이고 열정적이다.	동일
		44Q3	우리 마을 지도자들은 주민의 의견을 반영하여 마을 일을 처리한다.	동일
		45Q4	우리 마을 지도자들은 마을 주민들이 단합하도록 잘 이끌어간다.	우리 마을 지도자들은 마을 주민들과 소통이 잘된다.
		46Q5	우리 마을지도자들은 마을 내 갈등이 발생하면 조정을 잘한다.	동일
		47Q6	우리 마을 지도자들은 행정기관, 공공기관, 전문가, 관내 공무원 등과 관계가 좋다.	동일
Conflict		48Q1	우리 마을은 주민과 주민 간 갈등이 있다.	동일
		49Q2	우리 마을은 주민과 지도자 간 갈등이 있다.	동일
		50Q3	우리 마을은 지도자 간 갈등이 있다.	동일
		51Q4	우리 마을은 지도자를 선출하는 과정에 갈등이 있다.	우리 권역은 사업추진과정에 마을간 갈등이 있다.
		52Q5	우리 마을은 마을개발사업 관련 갈등이 있다.	우리 권역은 정부의 지원금 배분관계에 마을간 갈등이 있다.
		53Q6	우리 마을은 정부의 지원금 배분관계로 갈등이 있다.	우리 권역은 공동사업에 마을간 이익 및 비용분담문제로 갈등이 있다.
		54Q7	우리 마을은 마을공동사업의 이익 및 비용분담문제로 갈등이 있다.	나는 우리 마을을 포함한 권역사업의 미래가 밝다고 생각한다.

V. 결 론

1990년부터 정부에서는 농촌지역 일자리 창출과 경제 활성화를 위해 농촌의 다원적기능을 활용한 다양한 지역 개발사업을 추진하고 있으며, 최근에는 사업효과 극대화 와 지역의 자생력확보를 목적으로 사업추진방향을 하향 식에서 상향식 추진으로 변경하고 있다. 상향식 농촌지 역개발사업은 마을을 중심으로 추진되기 때문에 사업 특 성상 공동체의식에 기초한 일정수준의 주민역량이 요구 된다. 이에 본 연구에서는 권역단위 농촌지역개발사업 추진시 활용하기 위한 주민역량측정 설문도구 개발을 목 적으로 하였다.

먼저, 선행연구 고찰을 통해, 농촌마을개발사업의 지 역역량을 판단하기 위한, 사회자본, 공동체의식, 참여의 식, 리더십, 갈등의 5가지 요소를 선별하였다. 설문항목 결정을 위한 변인도출은 요소별 선행연구를 폭넓게 고찰 하여 측정항목을 선별하였다. 역량지표결정을 위하여 학 계 전문가와 실무자 14명을 대상으로 2회에 걸친 전문가 자문을 실시하였으며, 이를 통해 최종 설문항목을 결정 하였다. 도출된 설문항목의 신뢰도 분석을 위해 전남과 경남의 농촌마을을 대상으로 설문조사를 실시하였으며, Pilot Test를 실시하여 최종설문항목을 선별하였으며, 전 문가 자문의견을 반영하여, 최종적으로 44설문항목을 도 출할 수 있었다.

본 연구에서 개발한 측정도구는 향후 농촌지역개발사 업 추진을 위한 대상지 선정 등에 그간 간과되어온 주민 의 내생적 역량수준에 대한 평가문항으로 활용될 수 있 으며, 선정된 지역의 부족한 주민역량 요소를 알 수 있 어 주민역량강화 교육방향을 설정하는데 활용될 수 있으 며, 이를 통해 농촌지역개발사업의 내실화를 도모하는데 기여할 것으로 판단된다.

또한, 개발된 농촌지역사회역량측정 도구를 활용하여 농촌지역개발사업을 추진하고자 하는 마을 주민들에 대 한 맞춤형 역량강화 프로그램 지원과 역량수준에 따라 마을주민들이 시행 할 수 있는 사업계획을 지원함으로써 과도한 시설과 예산낭비를 미연에 방지 할 수 있다. 또 한 농촌지역개발사업의 시행 전 후 농촌지역사회역량 평 가를 통해 사업효과를 검증하는 객관적인 성과지표 제시 가 가능하여 마을경영 성과에 치중하고 있는 현재의 평 가방식을 마을의 내생적 발전을 위한 평가방식으로 개선 할 수 있을 것으로 판단된다.

그러나 설문항목 도출과정에서 Pilot Test의 표본수가 적어 통계분석의 정밀도가 떨어지는 점과, 실제 사업이 완료된 지역을 대상으로 적용하지 않아 결과를 검증할 수 없는 것은 본 연구의 한계점으로 사료된다. 추후 연

구에서는 실제 사업이 완료된 대상지를 바탕으로 설문항 목을 적용하여, 결과를 고찰하고 농촌지역 내생적 발전 을 위해 필요한 주민역량강화방안을 제시할 필요가 있다.

References

1. Chaskin, R. J., 1999, Defining Community Aapacity : A framework and implications from a comprehensive community initiative, The Chapin Hall Center for Children at the University of Chicago.
2. Cho, R. H., 2003, The Effects of social capital of green tourism project areas on community people's participation in the project in rural Korea, Seoul University Graduate School Dissertation.
3. Heo, J., Jung, K. H., 2003, A Research on the Roles and Structure of Rural Village Leadership, Journal of Korean Rural Sociological Society, Vol.13 No.1, 51-83.
4. Jung, K. H., Sim, J. M., Choi, K. E., 2006, A Study on the Relationship between Social Capital and Rural Development in Korea, Korea Rural Economic Institute.
5. Jung, K. H., Sim, J. M., Choi, K. E., 2006, Study on the relationship between social capital and rural development in Korea, Korea Rural Economic Institute.
6. Kang, Y. B., 2004, 농촌마을공동체의 역량강화 사 례연구, Journal of Korean Association for Policy Sciences, Vol.8 No.4, 5-26.
7. Kim, I. H., 2009, The Influence on the rural residents of the partnership and the associated discord caused by Rural Tourism Projects, Daegu University Graduate School Dissertation.
8. Kim, J. S., Kwon, I. H., 2009, Strategies and Measures for Capacity Building in Rural Development Project, Journal of Korean Society of Agricultural, Vol.17 No.3, 386-419.
9. Kim, S. S., Kim, K. J., 1998, A Study on the Residents' Sense of Community in Korea, COMMUNITY DEVELOPMENT REVIEW, Vol.23 No.2, 211-232.
10. Min, H. K., 2014, Social Networks Analysis of Rural Community for Vulnerability Assessment on Rural Development Project of Region Unit, Chungbuk

- National University Graduate School Dissertation.
11. Lee, C. B., Jung, N. S., Chang, W. S., A Study on the Improvement for Survey Table of Rural Residents Satisfaction for the Application of Rural Forum, Journal of Korean Society of Rural Planning, Vol.20 No.2, 45-56.
 12. Lee, S. C., Heo, J. U., The Building of Social Capital and Traditional Festivals in Fishing Villages: The Case of Village Ceremonies, International Journal of Tourism and Hospitality Research.
 13. Lee, S. H., Park, J. D., 2009, Participation Decision for Rural Development as a Two-Step Process, Northeast Asia Tourism Research, Vol.5 No.2, 77-89.
 14. Park, B. D., 2003, The development strategics of traditional knowledge as an endogenous rural development in Korea, The Journal of Rural Society, Vol.13 No.2, 161-205.
 15. Park, E. S., Ko, J. S., Cho, Y. S., Hwang, D. Y., 2004, The Trends of Rural Leadership Research, Journal of Agricultural Extension & Community Development, Vol.11 No.2, 321-341.
 16. Park, E. S., Lee, C. S., Park, D. B., Ko, J. S., 2006, An Importance-Performance Analysis(IPA) on the Leadership Competency of Rural Community Leaders, Journal of Korean Society of Rural Planning, Vol.12 No.1, 59-66.
 17. Park, H. S., 2008, Development of Leader's Competency Model, Hanyang University Graduate School Dissertation.
 18. Park, H. S., Kim, N. J., 2008, Analysis and Development of Leader's Competency Model at Rural Tourism Village, Korea Academic Society of Tourism Management, Vol.23 No.3, 239-256.
 19. Park, S. H., Song, M. R., Sung, J. I., Kim, H. B., Park, Y. S., Park, B. O., 2000, A systemic Approach to the Sustainable Development of Rural Villages, Korea Rural Economic Institute.
 20. Schultz Theodore, 1976, Tranceforming Traditional Agriculture. Aron Press, New York..
 21. Shaffer, R., Sumers, G., 1989, "Community Economic Development", In Community Development in Perspective, Iwoa State University Press..
 22. Shin, Y. S., 2012, A Study on Sense of Community for Rural Village Residents - focused on deduction of sense of community index and analysis of formation factor sense of community -, Seoul University Graduate School Dissertation.
 23. Song, D. B., Kim, N. S., 1991, 농촌지역사회개발을 위한 효율적인 주민참여모형에 관한 연구, 사회문화연구, Vol 10, 109 -131.
 24. Song, M. R., Sung, J. I., 2004, Evaluation of Rural Village Development Programs and Suggestions for Participatory Village Development Model, Korea Rural Economic Institute.
 25. Sung, H. J., Jeon, B. K., 2006, A Study on the Residents' Sense of Community in Rural Areas, Social Welfare Policy, Vol.27, 149-170.
 26. Yang, D. S., Kang, K. S., 2008, Resident participation raises local community consciousness, which is vital, Journal of Local Government Studies, Vol.20 No.1, 71-89.
 27. Yoo, J. W., 2003, 시민참여의 확대방안 : 참여민주주의의 시작에서, The Korean Association for Public Adm Inistration, Vol.2003, 237-254.
 28. Yoo, K. M., 2006, Social Capital and Leadership on the rural tourism community, The Journal of tourism studies, Vol.18, 177-199.
-
- Received 17 October 2014
 - First Revised 20 November 2014
 - Second Revised 12 December 2014
 - Finally Revised 18 December 2014
 - Accepted 18 December 2014