

2013년 3/4분기 (9.1일 기준) 가축동향조사 결과

출처 : 통계청 보도자료 (2013. 9. 1)

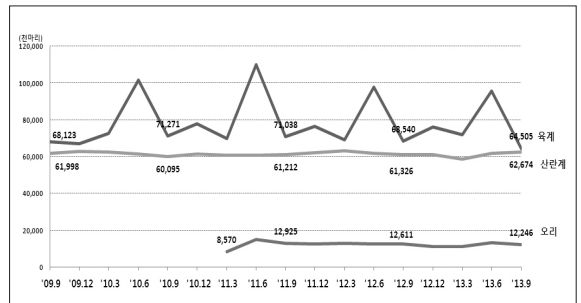
- ◆ 한·육우 사육마릿수는 304만3천마리로 전분기보다 2만1천마리(0.7%) 감소, 전년동기보다는 10만마리(3.2%) 감소
 - 도축이 증가하고, 정부의 지속적인 암소감축정책 추진에 따른 송아지 생산 감소에 기인

- ◆ 젖소 사육마릿수는 42만2천마리로 전분기보다 3천마리(0.7%), 전년동기보다는 5천마리(1.2%) 각각 증가
 - 우유 수취가격 상승에 따른 저능력우 도태지연 등에 기인

- ◆ 돼지 사육마릿수는 1,018만8천마리로 전분기보다 7천마리(0.1%), 전년동기보다는 25만1천마리(2.5%) 각각 증가
 - 모돈감축정책 추진에 따른 모돈수 감소로 생산마릿수는 감소하였으나 도축마릿수가 전분기보다 적어 소폭 증가

- ◆ 산란계 사육마릿수는 6,267만4천마리로 전분기보다 74만7천마리(1.2%), 전년동기보다 134만8천마리(2.2%) 각각 증가, 육계는 6,450만5천마리로 전분기보다 3,139만3천마리(32.7%) 감소, 전년동기보다 403만5천마리(5.9%) 감소
 - 산란계는 지속적인 계란 산지가격 호조에 따른 입식 증가에 기인
 - 육계는 여름철 특수(삼계탕 등)가 끝나는 계절적 요인과 폭염 피해에 따른 사육가구의 입식 지연 등에 기인

- ◆ 오리 사육마릿수는 1,224만6천마리로 전분기보다 104만1천마리(7.8%) 감소, 전년동기보다 36만5천마리(2.9%) 감소
 - 산지가격 하락 및 폭염에 의한 사육가구의 입식 지연 등에 기인
 - * 오리 산지가격(3kg) : ('12.6) 4,580 → ('12.9) 6,843 → ('13.6) 6,700 → ('13.8) 6,668원
 - * 전국평균기온(기상청, °C) : ('12.8) 26.2 → ('13.8) 27.0
 - * 사육가구수 : ('12.6) 963 → ('12.9) 984 → ('13.6) 979 → ('13.9) 929가구



〈 닭(산란계, 육계) 및 오리 사육마릿수 동향 〉

◆ 통계 표

1. 조사결과 총괄

(단위 : 천마리, 천가구, %)

구 분	'10.12	'11.12	2012			2013			증 감		
			6	9	12	3	6	9	전분기	전년동기	
소	총 마릿수	3,352	3,354	3,519	3,560	3,479	3,386	3,483	3,465	-18 (-0.5)	-95 (-2.7)
	- 한 · 육우	2,922	2,950	3,109	3,143	3,059	2,966	3,064	3,043	-21 (-0.7)	-100 (-3.2)
	· 그중한우	2,762	2,820	2,984	3,017	2,933	2,848	2,949	2,931	-18 (-0.6)	-86 (-2.9)
	· 가임암소	1,203	1,249	1,308	1,291	1,232	1,200	1,244	1,234	-10 (-0.8)	-57 (-4.4)
	- 젖 소	430	404	410	417	420	420	419	422	3 (0.7)	5 (1.2)
	· 가임암소	296	283	295	298	299	301	301	304	3 (1.0)	6 (2.0)
	사육 가구수	178	169	163	159	153	148	143	138	-5 (-3.5)	-21 (-13.2)
	- 한 · 육우	172	163	157	153	147	142	137	132	-5 (-3.6)	-21 (-13.7)
	· 그중한우	166	158	151	147	141	137	132	127	-5 (-3.8)	-20 (-13.6)
	- 젖 소	6.3	6.1	6.1	6.1	6	6.0	5.9	5.9	0.0 (0.0)	-0.2 (-3.3)
돼지	총 마릿수	9,881	8,171	9,433	9,937	9,916	10,107	10,181	10,188	7 (0.1)	251 (2.5)
	· 모 돈	976	903	969	962	962	973	952	897	-55 (-5.8)	-65 (-6.8)
	사육 가구수	7.3	6.3	6.5	6.4	6.0	6.1	6.1	5.9	-0.2 (-3.3)	-0.5 (-7.8)
닭	총 마릿수	149,200	149,511	170,026	139,442	146,836	139,732	167,743	136,721	-31,022 (-18.5)	-2,721 (-2.0)
	- 산 란 계	61,691	62,425	61,953	61,326	61,344	58,746	61,927	62,674	747 (1.2)	1,348 (2.2)
	- 육 계	77,871	76,435	97,750	68,540	76,130	71,938	95,898	64,505	-31,393 (-32.7)	-4,035 (-5.9)
	- 종 계	9,638	10,652	10,323	9,576	9,362	9,048	9,918	9,542	-376 (-3.8)	-34 (-0.4)
	사육 가구수 (가구)	3,604	3,403	3,751	3,198	3,144	2,955	3,500	2,958	-542 (-15.5)	-240 (-7.5)
오리	총 마릿수	-	12,735	12,603	12,611	11,161	11,207	13,287	12,246	-1,041 (-7.8)	-365 (-2.9)
	- 종 오리	-	1,527	1,140	1,336	1,231	1,170	1,368	1,143	-225 (-16.4)	-193 (-14.4)
	- 육용오리	-	11,209	11,464	11,276	9,930	10,037	11,920	11,103	-817 (-6.9)	-173 (-1.5)
	사육 가구수 (가구)	-	981	963	984	852	845	979	929	-50 (-5.1)	-55 (-5.6)

가구당 사육마릿수 : 한 · 육우 23.1마리, 젖소 72마리, 돼지 1,722마리, 닭 46,221마리, 오리 13,182마리

» 축산수첩

2. 오리 현황

(단위 : 천마리, 가구, 마리, %)

구 분		'10.12	'11.12	2012			2013			증 감	
				6	9	12	3	6	9	전분기	전년동기
총 마릿수		-	12,735	12,603	12,611	11,161	11,207	13,287	12,246	-1,041	-365
										(-7.8)	(-2.9)
양도별	종 오리	-	1,527	1,140	1,336	1,231	1,170	1,368	1,143	-225	-193
										(-16.4)	(-14.4)
	육용오리	-	11,209	11,464	11,276	9,930	10,037	11,920	11,103	-817	-173
										(-6.9)	(-1.5)
규모별	10천마리미만	-	2,474	2,446	2,693	2,133	1,882	2,348	2,412	64	-281
										(2.7)	(-10.4)
	10~30천마리	-	8,588	8,616	7,970	7,373	7,804	8,913	8,218	-695	248
										(-7.8)	(3.1)
	30천마리이상	-	1,673	1,541	1,949	1,656	1,521	2,026	1,616	-410	-333
										(-20.2)	(-17.1)
사육 가구수		-	981	963	984	852	845	979	929	-50	-55
										(-5.1)	(-5.6)
규모별	10천마리미만	-	357	351	403	320	276	332	345	13	-58
										(3.9)	(-14.4)
	10~30천마리	-	584	575	533	488	530	599	546	-53	13
										(-8.8)	(2.4)
	30천마리이상	-	40	37	48	44	39	48	38	-10	-10
										(-20.8)	(-20.8)
가구당 마릿수		-	12,982	13,087	12,817	13,100	13,263	13,572	13,182	-390	365
										(-2.9)	(2.8)
	- 종 오리	-	11,225	10,267	10,684	10,705	10,830	13,150	11,209	-1,941	525
										(-14.8)	(4.9)
	- 육용오리	-	13,018	13,207	12,901	13,223	13,419	13,423	13,234	-189	333
										(-1.4)	(2.6)

주) '11년부터 2,000마리 이상 사육가구를 대상으로 전수 조사한 자료임

3. 시·도별 현황

(단위 : 마리, 가구)

구분	한·육우		젖소		돼지		닭		오리	
	마릿수	가구수	마릿수	가구수	마릿수	가구수	마릿수	가구수	마릿수	가구수
전국	3,042,710	131,685	422,033	5,863	10,188,311	5,918	136,720,862	2,958	12,246,490	929
서울	378	7	129	4	42	1	-	-	-	-
부산	2,219	125	792	11	6,699	52	27,400	4	-	-
대구	20,812	854	1,664	24	15,154	17	433,000	6	-	-
인천	21,001	427	2,915	53	41,314	39	768,200	28	-	-
광주	7,395	263	497	6	6,037	3	205,000	4	-	-
대전	6,125	207	-	-	883	18	15,500	3	-	-
울산	28,983	1,649	1,102	15	41,740	10	438,300	10	-	-
경기	295,022	8,262	167,599	2,415	1,857,720	1,042	32,185,618	641	697,260	78
강원	216,989	10,033	17,547	230	438,121	200	4,873,774	124	41,300	4
충북	215,925	8,217	22,852	334	661,778	342	10,026,727	224	1,566,018	136
충남	409,229	18,391	80,293	1,142	1,994,603	973	26,634,191	559	593,595	53
전북	356,699	11,941	29,681	363	1,189,391	616	20,406,830	460	3,148,389	227
전남	500,832	24,960	26,619	317	1,029,379	997	12,158,202	248	5,335,878	355
경북	633,572	27,979	37,333	554	1,262,470	560	18,881,050	424	102,000	13
경남	294,697	17,729	28,585	358	1,092,867	745	8,355,923	174	738,050	58
제주	32,832	641	4,425	37	550,113	303	1,311,147	49	24,000	5

주1) 닭은 3,000마리 이상 사육가구를 대상으로 전수 조사한 자료임

주2) 오리는 2,000마리 이상 사육가구를 대상으로 전수 조사한 자료이며, 특·광역시는 인접도에 포함

주3) 세종특별자치시는 표본설계에 반영되지 않아, 별도로 집계하지 않고 충남에 포함하여 집계함