

## 교과교실형 운영 중등학교 홈베이스 이용의식 분석

### An Analysis about Awareness of Use in Homebase on Variation Type in Middle and High Schools

정 주 성\*

Jeong, Joo-Seong

#### Abstract

This study was carried out to observe awareness of students using homebase on variation type, about a thousand students in four middle and high schools participated in questionnaire. By the analysis of questionnaire, degree of awareness regarded homebase as a base was relatively high in respondents of the schools having easy accessibility of the homebase, and thus, proportions of assigned space for homeroom, using frequency of homebase and time to stay were also high in the group showing high awareness about homebase. Especially, it is noticeable use of homebase was frequent in the schools having subdivided space in itself. This result suggested that the function of homebase as a base of the students can be very important factor to plan schools of variation type.

키워드 : 중등학교, 교과교실형, 홈베이스, 이용의식

Keywords : Middle and High Schools, A Variatoin Type, Homebase, Awareness of Use

## 1. 서론

### 1.1 연구배경 및 목적

지식기반사회에 맞는 인재육성을 위해 획일적인 교육체계를 벗어나고자 2009년 5월 교육과학기술부 주도하에 교과교실제 추진 기본계획이 수립되었고, 2011년 2월 교과교실제 전면 확대 기본계획<sup>1)</sup>을 발표하여 현재 시행중에 있다. 창의인재 육성사업의 일환으로 추진중인 교과교실형 운영방식의 도입은 해를 거듭할수록 확대되고 있는 추세

\* 정희원, 전남대 건축학과 부교수, 공학박사  
(jsjeong@jnu.ac.kr)

이 논문은 2012년도 정부(교육과학기술부)의 재원으로 한국연구재단의 지원을 받아 수행된 연구임(NRF 2010-0023673).

1) 교육과학기술부, 교과교실제 전면 확대 기본계획, 2011. 2  
2014년까지 6학급이하 소규모 학교를 제외한 중등학교 약90%에 교과교실제를 도입하고자 하는 추진 계획. 2012년도 교과교실제 추진계획(2012.02)에서 80%로 하향 조정함. 교과교실제 전면 확대 기본계획이 발표될 당시 6학급이하 소규모 학교가 전체 중등학교 5,383교의 18%인 968교에 이르며, 학생 수의 증감 추세 등을 고려하여 추가 지원이 예정되어 있음.

에 있어 새로운 변화에 적응할 수 있는 시설개선의 방향 모색 등 다각적인 시도를 낳게 하였다. 이러한 변화의 흐름속에 기존의 학교공간은 학급교실이 교과전용교실로 바뀔에 따라 학생 거점공간이 약화되는 현실을 맞이하게 된다. 이중 홈베이스는 학생들의 약화된 거점공간을 대체할 수 있는 공간으로 생활지도에 역점을 두고 있는 한국, 일본의 교과교실형 학교의 주요 공간으로 배치되고 있다. 그러나 학생 1인당 0.6㎡를 적용<sup>2)</sup>하고 있는 우리의 경우 학생들의 소지품을 일시 보관할 수 있는 로커공간의 기능에 머무르고 있는 실정으로 이러한 공간 운영과정에서 나타나는 문제점은 교과교실형 운영의 정착과정에 장애요인이 되고 있으며, 교과교실형 운영방식의 안정적인 정착을 위해 보다 면밀한 검토가 요구되고 있다.

이 연구는 기 발표된 연구<sup>3)</sup>의 후속 연구로서 교과교실형 운영 중등학교 학생들의 홈베이스 이용 태도를 분석하

2) 교과교실형 리모델링 산정 기준면적(KEDI)중 홈베이스 적용면적으로 2010년 이후 0.6㎡/1인이 적용되고 있음.

3) 정주성, 교과교실형 운영 중등학교 홈베이스 운영실태 및 이용행태 분석, 한국교육시설학회논문집 19권 4호, 2012. 7, pp.3-10.

여 교과교실형 운영에 따른 사용자 측면의 계획자료를 구축하는데 목적이 있다.

### 1.2 연구범위 및 방법

이 연구는 중등학교 운영방식의 변화에 따라 새로이 도입되고 있는 홈베이스 공간의 이용실태와 요구를 파악하기 위한 것으로 새로운 운영방식을 적용하고 있는 교과교실형 중등학교 사례를 중심으로 연구가 진행되었다. 홈베이스에 대한 주 이용계층인 학생들의 이용 태도를 파악하기 위해 학생들에 대한 설문조사를 실시하였고, 이의 분석을 통해 이용태도를 파악하였다.

## 2. 연구계획

### 2.1 조사대상의 선정

홈베이스 공간의 이용 태도를 파악하기 위해 교과교실 운영을 목표로 교육과학기술부 지원을 받아 교과교실형 운영학교로 리모델링한 후 교과교실형 운영방식을 진행하고 있는 학교를 중심으로 조사가 이루어졌다.

Table 1. Generic situation of surveyed schools  
(표 1. 조사대상 학교의 일반 현황)

학교급	대상학교	준공년도	학급수	학급당 학생수	재적학생수
중	AS	2009	30(1)	36	1099(11)
중	YD	2010	22	34	733
고	SG	2010	34	40	1360
고	GN	2010	30	39	1158

\* 준공은 증축, 리모델링 완공년도 기준임.

### 2.2 조사대상의 건축현황 및 공간 특성

조사대상 학교는 교육과학기술부 교과교실형 운영학교로 지정된 학교 중 선진형 교과교실 운영학교의 일부로 교과교실 운영을 시도하기 위해 일부 증축과 리모델링을 거친 학교에 해당한다. 표 2는 조사대상 학교에 대한 배치 및 블록플랜의 유형을 제시한 것으로 리모델링 이후 공간적 특성을 제시하였다. 대부분 보통교실과 특별교실 운영을 기반으로 설계된 학교들로 학년별 학급교실이 복도로 연결된 블록특성이 나타나고 있으며, 이 중 AS는 교과교실형 운영이 고려된 중학교 사례로 홈베이스 공간이 일부 배려되어 있는 건축적 특성을 지닌다.

표 3은 조사대상 학교 홈베이스내 교구 배치현황을 나타낸 것으로 조사대상 학교 모두 학년별 이용을 고려한 중앙집중형 배치패턴을 보이고 있다. 로커공간이 홈베이스의 중심공간이 되고 있음을 알 수 있고, 로커공간 좌우측

Table 2. Block plans of surveyed schools  
(표 2. 조사대상 학교의 블록플랜)

학교	배치 유형	블록플랜			배치도
		단위교실	교과블록	홈베이스	
AS	ㄷ자형	편복도형	교과교실+교과협의실	중앙집중	
YD	H자형	편복도형	교과교실+교과협의실	중앙집중	
SG	一자형	편복도형	교과교실+교과협의실	중앙집중	
GN	H자형	편복도형	교과교실+교과협의실	중앙집중	

Table 3. Site plans of teaching tools in homebase  
(표 3. 홈베이스 내 교구 배치도)

학교	홈베이스 교구 배치
AS중	
YD중	
SG고	
GN고	

면의 일부에 탈의공간 등이 설치되어 있는 배치현황을 보이고 있으며, 이 중 YD학교의 경우 로커공간과 인접된 장소에 학년별 휴게라운지가 형성되어 있어 학생들을 위한 휴게의자, 정보검색코너 등 다양한 활동을 위한 교구들이 배치되어 있는 특성을 보이고 있다.

### 2.3 조사내용 및 분석방법

홈페이지 이용에 관한 의식 정도를 파악키 위해 학생들을 대상으로 설문조사를 실시하였다. 조사는 2012. 05~06 사이에 이루어졌으며, 설문은 조사대상학교를 직접 방문하여 배포 후 회수방식을 채택하였다. 설문은 학생용 1100부를 배포하여 842부를 회수하여 약 76.5%의 회수율을 보였으며 이중 827부를 최종적으로 채택하였다. 조사항목은 학생들의 소속, 학년, 성별 등에 대한 일반사항과 홈페이지 거점의식, 일과시간중 홈페이지 이용패턴, 이용빈도, 이용동기, 체류시간 등에 대한 태도를 측정하는 내용과 홈페이지 이용시 요구사항에 대한 내용으로 구성되었다.

분석과정은 홈페이지 운영에 따른 교육환경에 대한 속성 변수를 추출한 다음 각 집단에 대한 선호정도의 차이를 비교 검토하여 상호관계를 규명하는 과정으로 행하였고, 분석을 위해 SPSS WIN 21.0 패키지가 이용되었다. 표 4는 조사대상자들의 일반적인 속성을 제시한 것으로 구체적인 내용은 다음과 같다.

Table 4. Generic character of surveyed students  
(표 4. 조사대상 학생들의 일반적 속성)

구분	특성	빈도	백분율(%)
성별	남	326	39.5
	여	499	60.5
	계	825	100
소속학교	YD	211	25.5
	AS	214	25.9
	GN	182	22.0
	SG	220	26.6
	계	827	100
소속학년	중1	160	19.4
	중2	134	16.3
	중3	128	15.6
	고1	146	17.7
	고2	146	17.7
	고3	109	13.2
	계	823	100

### 3. 홈페이지 이용의식 분석

#### 3.1 설문조사 분석

표 5는 홈페이지 이용에 대한 다양한 요소들과 학생들의 개별 속성에 따른 집단별 차이를 검증하기 위해 실시한 교차분석의 카이검정 결과를 나타낸 것이다.

홈페이지 이용요소로서 학생들의 거점의식, 일과시간중 홈페이지 이용패턴, 홈페이지 이용행태, 홈페이지 이용에 대한 요구정도에 대한 요소들에 대해 학생들의 소속학교, 성별, 소속학년에 따라 카이검정을 실시한 결과 조사대상

소속학교에 대해 대부분의 이용요소에서 유의적 차이를 보이는 것으로 나타났고, 성별에 대해 홈페이지 이용패턴, 이용행위, 이용에 대한 요구정도에 해당하는 일부 요소에서 유의적 차이를 보이고 있고, 소속학년에 대해 홈페이지 거점의식, 점심시간 이용패턴, 홈페이지 이용행위 등 일부 요소에서 유의적 차이를 보이는 것으로 나타났다.

Table 5. Statistical significance with a generic character about use of homebase

(표 5. 홈페이지 이용에 대한 학생속성별 유의검증)

SOURCE	홈페이지 이용요소	df	$\chi^2$	Pr>F
소속학교	홈페이지 거점의식	6	114.897	0.000***
	정규수업 전 이용	21	78.453	0.000***
	수업시간 사이 쉬는시간	27	93.160	0.000***
	점심시간 이용	27	300.650	0.000***
	정규수업 종료 후 이용	30	150.169	0.000***
	홈페이지 이용 빈도	9	161.681	0.000***
	홈페이지 체류 시간	9	57.928	0.000***
	홈페이지 이용 행위	21	69.481	0.000***
	홈페이지 이용 방법	12	142.462	0.000***
	학급전용 공간 필요	9	47.663	0.000***
	수납장 설치 위치	12	83.658	0.000***
	홈페이지 이용 범위	12	48.945	0.000***
	휴식시간 길이	9	52.289	0.000***
	성별	홈페이지 거점의식	2	16.504
정규수업 전 이용		7	10.599	0.157
수업시간 사이 쉬는시간		9	67.250	0.000***
점심시간 이용		9	93.030	0.000***
정규수업 종료 후 이용		10	26.447	0.003***
홈페이지 이용 빈도		3	12.221	0.007**
홈페이지 체류 시간		3	12.077	0.007**
홈페이지 이용 행위		8	49.047	0.000***
홈페이지 이용 방법		4	32.210	0.000***
학급전용 공간 필요		3	21.662	0.000***
수납장 설치 위치		4	27.016	0.000***
홈페이지 이용 범위		4	12.914	0.012**
휴식시간 길이		3	29.971	0.000***
소속학년		홈페이지 거점의식	10	82.327
	정규수업 전 이용	14	28.006	0.014**
	수업시간 사이 쉬는시간	18	55.379	0.000***
	점심시간 이용	18	62.167	0.000***
	정규수업 종료 후 이용	20	60.734	0.000***
	홈페이지 이용 빈도	15	47.836	0.000***
	홈페이지 체류 시간	15	38.762	0.001***
	홈페이지 이용 행위	16	33.338	0.007**
	홈페이지 이용 방법	35	66.599	0.001***
	학급전용 공간 필요	15	45.389	0.000***
	수납장 설치 위치	20	43.754	0.002***
	홈페이지 이용 범위	20	92.491	0.000***
	휴식시간 길이	15	46.037	0.000***

유의수준 \* p < 0.05 \*\* p < 0.01 \*\*\* p < 0.001

### 3.2 홈베이스에 대한 거점의식

#### (1) 홈베이스 거점의식

홈베이스에 대한 학생들의 거점의식을 조사한 결과 YD, KN학교의 경우 약 90%에 이르는 학생들이 홈베이스에 대한 거점의식을 뚜렷하게 지니고 있는 것으로 나타나고 있고, AS, SG학교의 경우 약 55-60%에 이르는 학생들이 홈베이스 거점의식을 지니고 있고, 약 35-40%에 이르는 학생들은 교과교실 겸용 학급교실을 거점공간으로 여기는 것으로 나타났다. 이들 중 90%이상의 학생들에서 거점의식이 뚜렷하게 나타나는 2개 학교는 분리된 교사동 사이

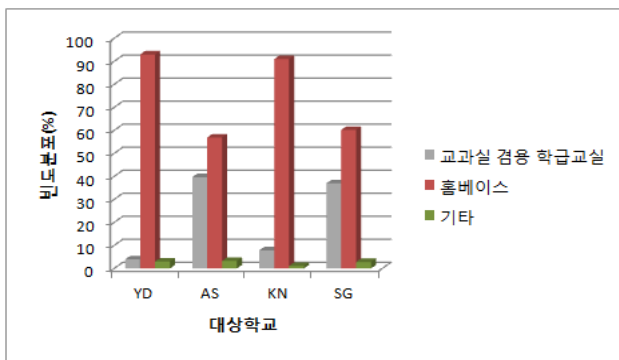


Figure 1. Awareness regarded homebase as a base with each school  
(그림 1. 조사대상 학교별 학생들의 홈베이스 거점의식)

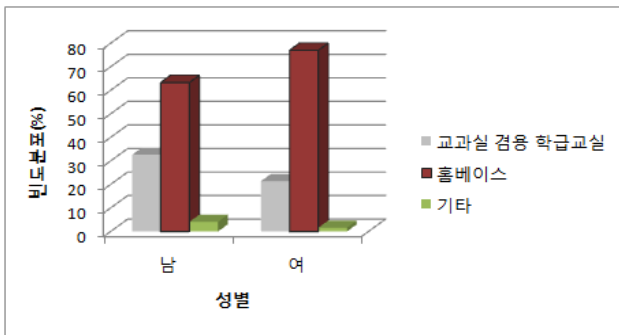


Figure 2. Awareness regarded homebase as a base with a gender  
(그림 2. 조사대상 학생들의 성별 홈베이스 거점의식)

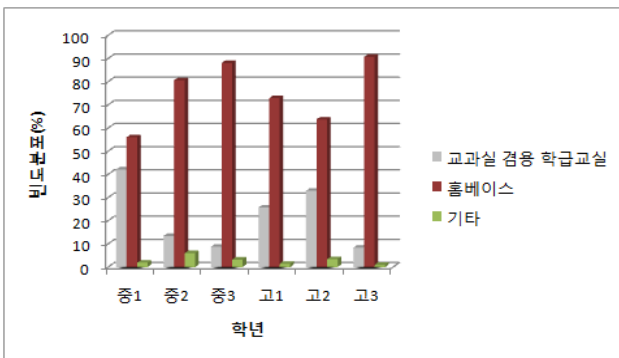


Figure 3. Awareness regarded homebase as a base with each grade  
(그림 3. 조사대상 학생들의 학년별 홈베이스 거점의식)

연계공간에 배치된 홈베이스로 학생들의 접근성이 상대적으로 우수한 학교들에 해당하는 물리적 환경을 지닌 특성을 보이는 것으로 파악되었다.

홈베이스에 대한 남녀 학생들의 거점의식을 비교한 결과 남학생들 보다 여학생들의 거점의식이 다소 높게 나타나는 것으로 파악되었고, 학생들의 학년별 홈베이스 거점의식을 비교한 결과 교과교실제 운영방식을 처음 접하는 중학교 1년에서 교과교실 겸용 학급교실을 홈베이스로 인식하는 비율이 약 40%에 이르는 것으로 나타났고, 상위학년으로 갈수록 약 60%에서 90%에 이르는 홈베이스 인식비율을 보이는 것으로 나타났다.

#### (2) 홈베이스 및 교과교실에 대한 학급전용 의식

홈베이스에 대한 학생들의 거점의식이 높은 그룹과 상대적으로 낮은 그룹에 대한 교과교실내 학급전용 용도를 비교한 결과 홈베이스 거점의식이 높은 그룹(YD, KN)의 경우 교과교실내에서 이루어지는 학급집회 용도에서 조회, 종례 정도에 머무르는 비율이 높은 반면 거점의식이 낮은 그룹(AS, SG)의 경우 조회, 종례 이외에 점심시간, 교과시간의 자습시간의 이용에 대한 전용 비율이 높게 나타나는 것으로 파악되었다.

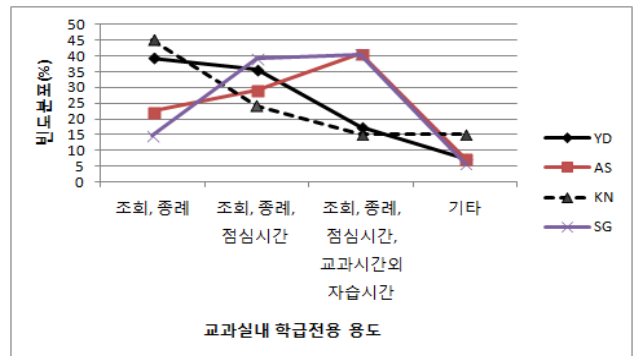


Figure 4. Practical use of homeroom in homebase  
(그림 4. 교과교실내 학급전용 공간의 용도)

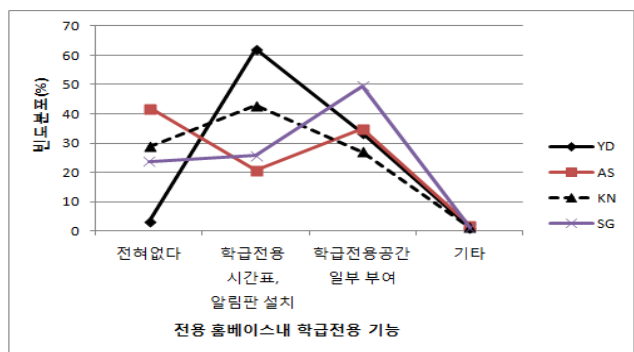


Figure 5. Function of homeroom in homebase  
(그림 5. 전용 홈베이스내 학급전용 기능 비교)

전용 홈페이지내 학급전용 기능을 비교한 결과 학급전용 시간표 및 전용 알림판 설치 등에 대한 항목에서 뚜렷한 차이를 보이며, 빈도분포가 상대적으로 높은 그룹에 해당하는 YD, KN학교들에서 홈페이지 거점의식이 상대적으로 높게 나타나는 경향을 보이는 것으로 파악되었다.

### 3.3 홈페이지 이용패턴

#### (1) 일과시간 중 홈페이지 이용패턴

하루일과 중 홈페이지 이용패턴을 파악하기 위해 정규수업 시작 전 생활장소, 수업시간 사이 쉬는시간 생활장소, 점심시간 생활장소, 수업종료 후 생활장소에 대한 학생들의 의견을 수렴하였다.

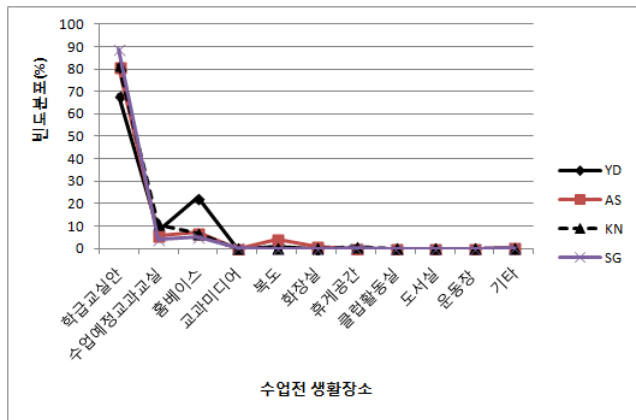


Figure 6. Place to stay before regular school class (그림 6. 정규수업 전 생활장소 비교)

정규수업 전 생활장소에 대한 의견은 조사대상 학교 대부분 유사한 분포를 보이는 것으로 나타나는 가운데 상대적으로 학급교실안 생활장소의 선택비율이 가장 낮게 나타나고, 홈페이지 선택비율이 월등히 높게 나타나는 YD학교의 차별성이 두드러지게 나타나고 있음을 알 수 있다.

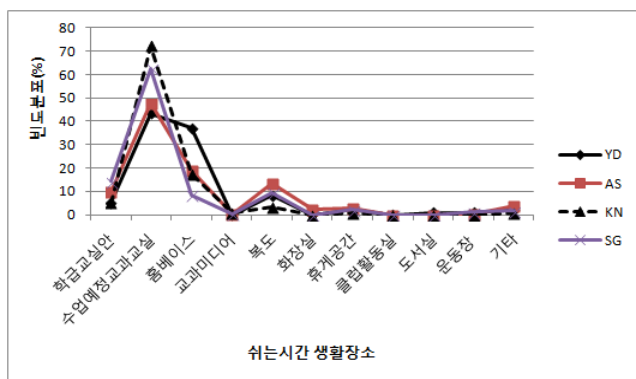


Figure 7. Place to stay during a break between school hours (그림 7. 수업시간 사이 쉬는시간 생활장소 비교)

수업시간 사이 쉬는시간 생활장소에 대한 의견은 조사대상 학교 대부분 수업예정 교과교실이 가장 높은 빈도분포를 보이는 가운데 상대적으로 홈페이지 선택비율이 월등히 높게 나타나는 YD학교의 점유비율이 특징적으로 나타나고 있음을 알 수 있다.

비교적 긴 휴식시간에 해당하는 점심시간 생활장소에 대한 의견은 학급교실안, 수업예정 교과교실, 홈페이지 등 학교에 따라 다른 빈도분포를 보이는 가운데 YD, KN학교들의 홈페이지 체재비율이 상대적으로 높게 나타나는 것으로 파악되었다.

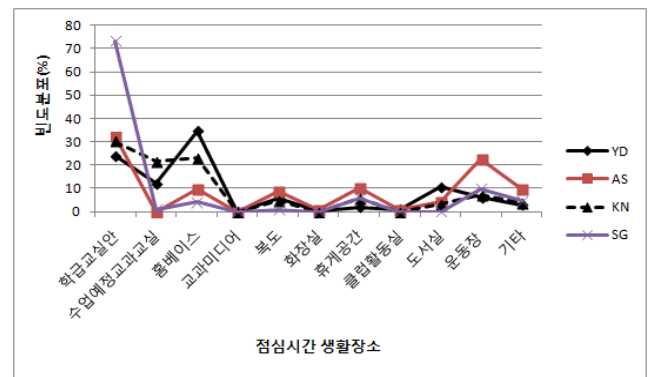


Figure 8. Place to stay in lunch time (그림 8. 점심시간 생활장소 비교)

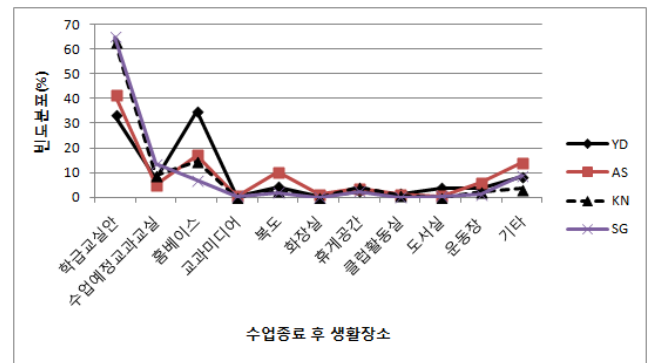


Figure 9. Place to stay after end of the class (그림 9. 수업종료 후 생활장소 비교)

수업종료 후 생활장소에 대한 의견은 조사대상 학교 대부분 학급교실안이 가장 높은 빈도분포를 보이는 가운데 상대적으로 학급교실안의 선택비율이 가장 낮게 나타나고, 홈페이지 선택비율이 월등히 높게 나타나는 YD학교의 점유비율이 차별화된 내용으로 나타나고 있음을 알 수 있다.

#### (2) 일과시간 중 홈페이지 이용행태

홈페이지 이용행태를 파악하기 위해 하루 중 이용빈도, 1회 이용시 체류시간, 홈페이지내 우선행위 등에 대한 학생들의 의견을 수렴하였다.

그림 10은 하루 중 홈페이지 이용 빈도를 비교한 것으로 전체적으로 평균 5-6회 정도 이용빈도를 나타내고 있으며, YD, KN, AS, SG 순으로 소속학교별 차이를 보이는 것으로 나타났다. 이중 홈페이지에 대한 학생들의 거점 의식이 높은 그룹(YD, KN)과 낮은 그룹(AS, SG)에 대한 이용빈도의 차이가 뚜렷하게 구분되고 있는 것이 파악되었고, 특히 거점의식이 가장 높게 나타나는 YD학교의 경우 약 67%에 이르는 학생들이 하루 중 7회 이상 홈페이

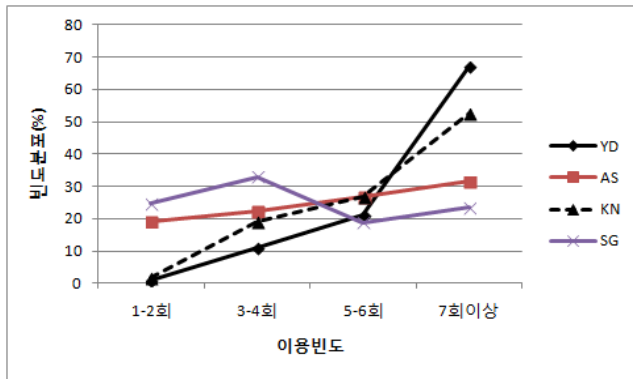


Figure 10. Using frequency of homebase during a day with each school (그림 10. 조사대상 학교별 하루중 홈페이지 이용 빈도 비교)

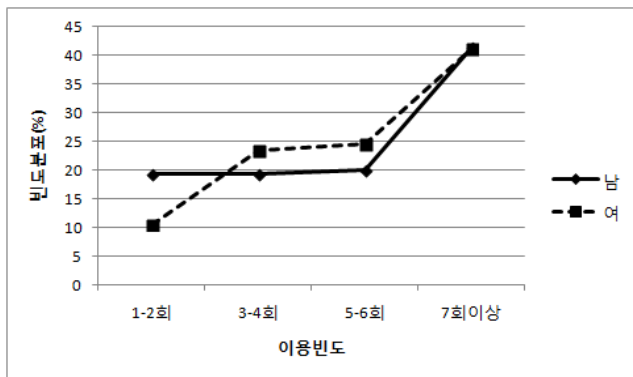


Figure 11. Using frequency of homebase during a day with a gender (그림 11. 조사대상 성별 하루중 홈페이지 이용 빈도 비교)

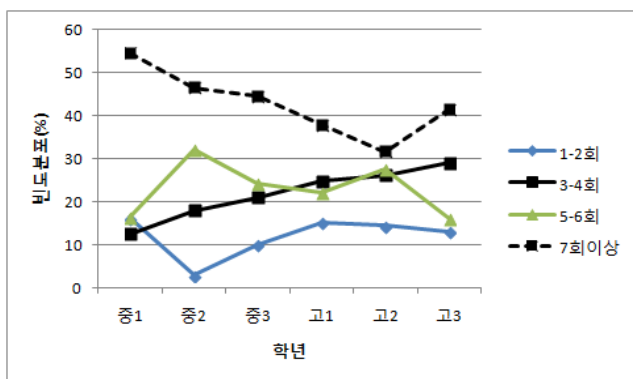


Figure 12. Using frequency of homebase during a day with each grade (그림 12. 하루중 홈페이지 이용 빈도 비교)

스를 이용하는 것으로 파악되었다.

홈페이지에 대한 성별 이용빈도를 비교한 결과 남학생보다 여학생들의 홈페이지 평균 이용 빈도가 높게 나타나고 있고, 남학생들은 하루 1-2회 정도의 낮은 이용빈도에서, 여학생들은 3-4회 및 5-6회 이상의 이용빈도에서 상대적으로 높은 이용빈도를 나타내는 경향이 파악되었다.

또한 학년이 올라갈수록 7회 이상의 이용빈도는 점진적으로 낮아지는 추세를 보이며, 3-4회의 이용빈도는 점진적으로 높아지는 경향을 확인하였다.

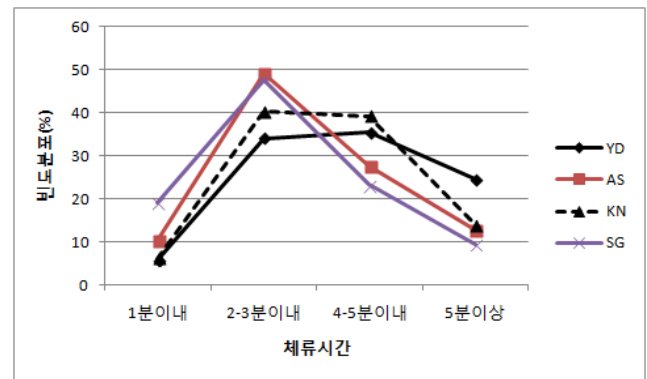


Figure 13. Staying time of homebase with each school (그림 13. 조사대상 학교별 홈페이지 체류시간 비교)

홈페이지 이용시 체류시간을 비교한 결과 전체적으로 평균 3-4분 정도 이용시간을 나타내고 있으며, 홈페이지 거점의식이 높은 그룹과 상대적으로 낮은 그룹에 대한 체류시간의 차이가 뚜렷하게 구분되고 있는 것이 파악되었다. 특히 거점의식이 높은 YD, KN학교의 경우 거점의식이 상대적으로 낮은 AS, SG학교들 보다 체류시간의 길이가 긴 홈페이지 이용행태를 보이는 것으로 파악되었다.

홈페이지에 대한 성별 체류시간을 비교한 결과 남학생보다 여학생들의 홈페이지 평균 체류시간이 다소 높게 나타나고 있고, 남학생들은 1분이내의 짧은 체류시간에서,

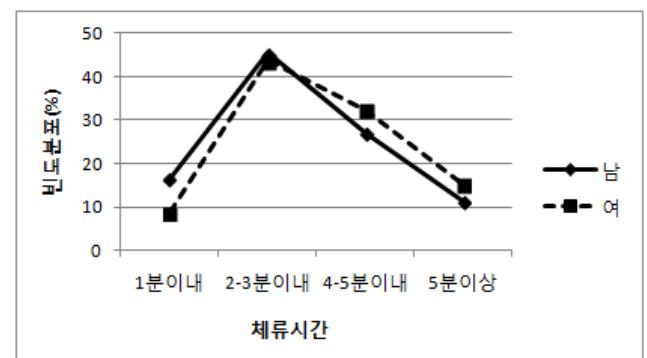


Figure 14. Staying time of homebase with a gender (그림 14. 조사대상 성별 홈페이지 체류시간 비교)



여학생들은 4분 이상의 긴 체류시간에서 상대적으로 높은 이용빈도를 나타내는 경향이 파악되었다.

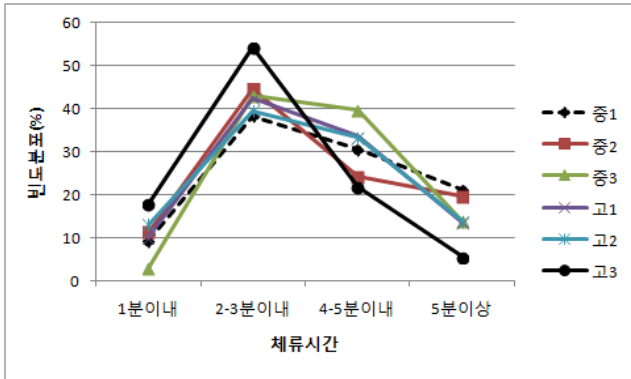


Figure 15. Staying time of homepage with each grade  
(그림 15. 조사대상 학년별 홈페이지 체류시간 비교)

홈페이지에 대한 학년별 체류시간을 비교한 결과 중학생 보다 고등학생들의 홈페이지 평균 체류시간이 다소 짧게 나타나고 있는 가운데 4-5분 이상의 긴 체류시간에서 중학생과 고등학생들의 체류시간의 차이가 두드러지게 나타나는 것을 알 수 있었다.

### 3.4 홈페이지 이용에 대한 요구 정도

홈페이지 이용에 대한 요구를 파악키 위해 홈페이지내 학급전용공간의 필요, 수납장 설치위치, 수납장 이용범위, 휴식시간 길이에 대한 요구 정도를 측정한 후 학생들의 의견을 수렴하였다.

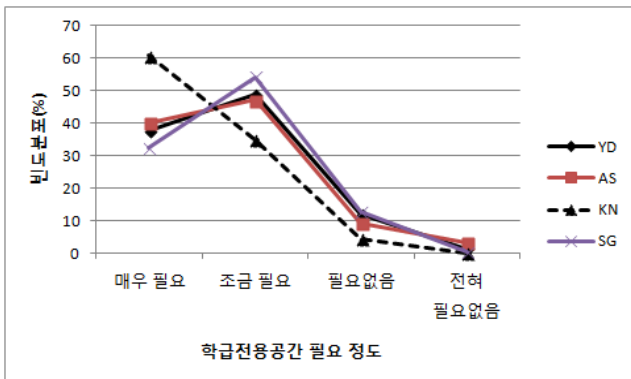


Figure 16. Necessity of homeroom in homepage  
(그림 16. 홈페이지내 학급전용공간 필요 정도 비교)

1개 학급만 이용할 수 있는 홈페이지내 전용공간에 대한 요구정도를 비교한 결과 응답학생중 약 46.8%가 조금 필요를, 약 42%에 이르는 학생이 매우 필요를 요구하여 약 89%의 학생들이 필요를 느끼는 것으로 파악되었다.

수납장의 설치위치에 대한 선호도를 비교한 결과 약 37.7%가 복도이외 별도의 장소를 요구하였고, 약 31.3%가 학급내 설치를, 약 22.2%가 학급 밖 복도를 선호하는 것으로 나타나 전반적으로 홈페이지내부와 복도이외의 별도의 장소에 대한 선호 경향이 파악되었다.

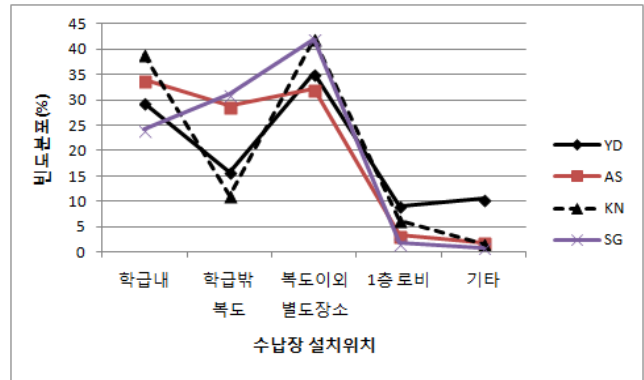


Figure 17. Preference about setting site of locker  
(그림 17. 수납장 설치위치에 대한 선호정도 비교)

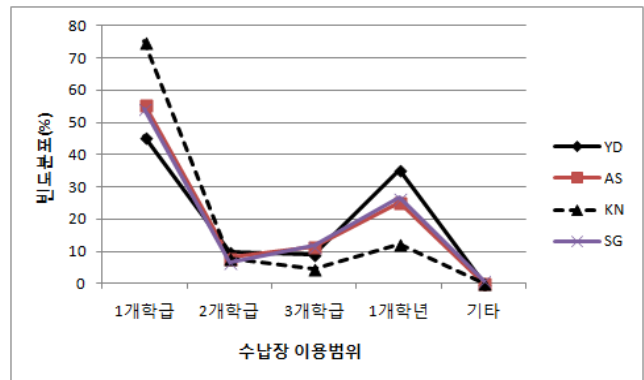


Figure 18. Preference about using range of locker  
(그림 18. 수납장의 이용범위에 대한 선호정도 비교)

수납장의 이용범위에 대한 선호도 비교한 결과 응답학생중 약 56.9%가 1개 학급별 이용범위를, 약 25.3%가 1개 학년단위 이용범위를 선호하는 것으로 나타났다.

그림 19는 교과교실 운영에 대비하여 홈페이지 구축분야에서 추진해야할 요소에 대한 학생들의 요구 결과를 나타낸 것으로 매우필요에서 전혀 필요하지 않다고 구분된 5단계 리커트 척도에 응답한 결과를 제시하였다. 홈페이지 구축시 필요하다고 느끼는 요소중 수납용로커(1.68)에 대한 필요도를 가장 높게 느끼는 가운데 접근성 용이(1.74), 휴게공간(1.75), 냉방설비(1.86), 물이용설비(1.88), 교실간이용관계(1.88) 등의 요소들이 상대적으로 필요도를 높게 느끼는 요소로 파악되었고, 비교적 필요도를 느끼지 않은 요소로서 정보검색(2.34), 학습공간(2.26) 등이 상대적으로 필요도가 낮게 나타나는 요소로 파악되었다.

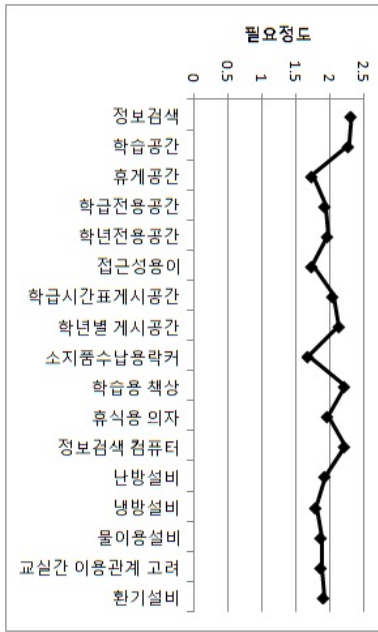


Figure 19. Degree of necessity with each factor in homebase  
(그림 19. 홈베이스 요소별 필요 정도 비교)

#### 4. 결론

교과교실형 운영방식의 도입에 따라 설치 운영되고 있는 홈베이스 공간에 대한 학생들의 이용실태 및 태도를 연구하였다. 홈베이스를 이용하고 있는 학생들에 대한 설문분석을 통해 학생들의 홈베이스 활용의식을 파악한 결과 다음과 같은 결론을 얻을 수 있었다.

첫째, 홈베이스에 대한 학생들의 거점의식을 분석한 결과 홈베이스에 대한 접근성이 양호한 물리적 환경을 지닌 학교들에서 거점의식이 상대적으로 높게 나타나는 것을 확인하였고, 남학생들 보다 여학생들의 거점의식이 높게 나타나는 점과 중학교의 경우 학년이 올라가면서 홈베이스에 대한 거점의식이 높아지는 경향을 확인하였다.

둘째, 홈베이스내 학급전용공간 비율이 높은 그룹에서 홈베이스 거점의식이 상대적으로 높게 나타나고, 교과교실내 학급교실 전용비율이 높은 그룹에서 홈베이스 거점의식이 상대적으로 낮게 나타나는 경향을 확인하였다.

셋째, 홈베이스 거점의식이 상대적으로 높은 그룹에서 홈베이스 이용 빈도가 높게 나타나는 점을 확인하였고, 특히 홈베이스 공간분화가 활발한 학교에서 홈베이스 이용 빈도가 상대적으로 높게 나타나는 것으로 파악되었다.

넷째, 조사대상학교의 남학생 보다 여학생들의 홈베이스 평균 이용 빈도가 높게 나타나며, 남학생들은 하루 1-2회 정도의 낮은 이용빈도에서, 여학생들은 3-4회, 5-6회 등

높은 이용빈도에서 상대적으로 높은 빈도를 나타내는 경향이 파악되었다.

다섯째, 홈베이스 거점의식이 상대적으로 높은 그룹에서 홈베이스 체류시간이 길게 나타나는 것을 확인하였고, 특히 4-5분 이상 체류시간의 범위에서 상대적 차이가 두드러지는 것으로 파악되었다. 또한 학년별 홈베이스 체류시간을 비교한 결과 중학교 그룹보다 고등학교 그룹의 체류시간이 짧게 나타나는 경향과 남학생 보다 여학생들의 홈베이스 체류시간이 길며, 4-5분 이상 범위에서 상대적 차이가 확연하게 나타나는 점을 확인하였다.

여섯째, 홈베이스 구축시 필요한 요소로 수납용 로커, 접근성 용이, 휴게공간, 냉방설비 순으로 요구정도가 높게 나타나는 반면 정보검색, 학습공간 구축 등은 상대적으로 낮은 요구빈도를 보이는 요소로 파악되었다.

이상 파악된 학생들의 홈베이스에 대한 의식분석 결과 학생들의 거점공간으로서의 역할에 대한 고려가 중요한 변수로 작용하고 있음을 알 수 있었다. 따라서 교과교실형 운영의 효율을 기하기 위해서는 홈베이스 공간구성의 다양화, 홈베이스내 학급전용공간 확보, 홈베이스 접근성 및 이동에 따른 대응책이 반드시 마련되어야 할 것으로 판단되며, 이러한 기초자료는 교과교실형 학교공간을 구축하기 위한 다양한 모델 개발에 유용한 자료로 활용될 수 있을 것으로 판단된다.

#### 참고문헌

1. Kim, Seung-Je, A Study on the Space Planning of Variation Type in Middle School, Journal of the Architectural Institute of Korea, 15(4), pp.81-88, 1999
2. Jeong, Joo-Seong and Chung, Kum-Ho, An Analysis on the Trend of Preference about Educational Environment based on Variation Type in Middle and High Schools, Journal of the Architectural Institute of Korea, 20(6), pp.95-102, 2004
3. Rieu, Ho-Seoup, A study on the Spatial Organization of School which Designed to the Department System, Journal of the Korean Institute of Educational Facilities, 16(4), pp.5-12, 2009

접수 2013. 3. 27  
1차 심사완료 2013. 5. 5  
게재확정 2013. 5. 16