

농촌지역개발 민간컨설팅회사 경영성과 결정요인

김 정 태

한국농어촌공사 농촌개발처

The Determinants of Business on The Private Consulting Firms of Rural Development

Kim, Jung Tae

Korea Rural Community Corporation

Abstract : The purpose of this study is to investigate the business performance determinants of private consulting firms supporting bottom-up local development projects in rural areas. Under the shortage of well-trained rural development professionals, Private consulting firms support rural development projects driven by the residents. Considering the important role for consulting firms to play in the success in rural development projects, it becomes necessary to review the circumstances of consulting market on rural development projects. This study targeted 80 companies that are listed in the book rural development consulting firms. Analysis showed that factors influencing the business performance are not professional competencies but other external factors. The implications based on the above results need to be considered for policy-making to ensure that consulting company selection must be guaranteed of the consulting firms' capability by detailed fields of consulting firms' capability, and the training system for rural development experts must be formed.

Key words : Bottom-up, Rural development project, A private consulting firm.

1. 서 론

하향식 중심으로 추진되던 농촌지역개발사업은 2004년 농촌마을종합개발사업 등 연이은 공모제 방식을 거쳐 2010년 포괄보조금제 도입으로 주민중심 상향식 체제가 확산·정착되고 있다. 하향식 추진체제 아래의 민간참여는 농업생산·가공품의 부가가치 제고를 위한 상표개발, 건축물 설치를 위한 설계와 같은 제한된 영역에 한정되었으나, 현재 민간컨설팅회사는 지자체와 주민과 함께 사업기획에서 사업완료에 이르는 전 과정에 참여하고 있다.

2012년 현재 한국농어촌공사에 등록된 컨설팅회사는 총 80개, 종사인력은 874명에 이르며, 이들에 의해 수행된 사업은 1,108개, 사업비 규모는 102,097백만원에 달한다(농림수산식품부·한국농어촌공사, 2010, 농림수산식품

부·한국농어촌공사, 2011). 주민중심 상향식 사업추진을 강조하는 정책 환경, 농촌지역개발 관련예산이 증가되고 있는 현실을 감안할 때 민간컨설팅회사 참여는 더욱 확대될 것으로 전망되나, 일부 부실 민간컨설팅회사로 인한 문제가 지속적으로 제기되고 있다(당당뉴스, 2008.3.10.일자). 또한 민간컨설팅회사 수요가 급증한 2000년대 중반에는 업체공급 부족이 문제가 되었으나(OK 시골, 2007.5.17.일자), 현재는 잇따른 신생업체의 출현과 과열경쟁으로 업체의 지속가능성마저 문제가 되고 있는 상황에 있다(한국농어민신문, 2013.2.7.일자).

이 같은 원인은 민간참여 기간이 짧아 아직 농촌지역 개발로 특화된 컨설팅시장이 성숙되지 못한 것에 있을 것이나, 상향식 농촌지역개발 사업이 추진되는 과정 속에 민간컨설팅업체가 수행하는 역할을 고려하면 컨설팅업체가 처해있는 상황을 점검하고, 이에 대한 지원방향을 모색하는 것이 시급하다. 이는 곧 농촌지역개발사업의 효과성 제고뿐만 아니라, 농촌주민의 삶의 질에 직접

Corresponding author : Kim, Jung Tae

Tel : 031-420-3448

E-mail : kimjungtae@paran.com

적인 영향을 미칠 수 있다는 점에서 중요하다. 그러나 농촌지역개발의 한축을 차지하고 있는 민간건설팅회사에 대한 관심은 많지 않다. 관련연구도 찾아보기 힘들며, 정책당국자들의 관심도 적는데, 민간건설팅회사에 대한 관련자료 습득이 용이치 않고, 정책당국도 건설팅회사 전문성 제고 등 활성화는 업체 스스로 할 일로 규정하고 있기 때문이다(한국농민신문, 2011.3.14.일자).

이에 본 글은 「농어촌개발건설팅업체 현황」 책자에 수록된 80개 업체의 일반현황 자료를 바탕으로 지속적으로 제기되고 있는 부실건설팅회사 등 건설팅업체의 상황을 전문역량 등 경영자원이 경영성과에 미치는 영향요인 규명을 중심으로 살펴보고자 한다. 본 글은 다음과 같이 구성되어 있다. 우선 2장은 민간건설팅회사의 필요성과 문제점을 살펴보고, 3장은 건설팅 업체의 일반현황과 업체가 보유한 경영자원이 경영성과에 미치는 요인에 대한 실증분석을 통해 건설팅업체의 상황을 진단하고, 4장은 분석내용을 종합하고 민간건설팅회사 활성화를 위한 정책적 방향을 제시한다. 본 글을 통해 주민중심 사업추진을 위한 많은 노력에도 불구하고 그간 관심밖에 있던 민간건설팅회사에 대한 관심을 불러일으키는 계기가 되길 희망해 본다.

II. 농촌지역개발 건설팅회사 필요성과 문제점

1. 민간건설팅회사의 농촌개발사업 참여영역과 필요성

현재 농촌지역개발사업은 포괄보조사업 중 기초생활권 종합개발사업에 속하는 사업으로 전국 163개 기초생활권을 도시활력증진지역, 성장촉진지역, 일반농산어촌지역, 특수상황지역 4개로 구분하고 국토부, 농식품부, 행안부 3개 부처에서 담당하는데 대다수 농촌지역에 속하는 117개 기초생활권(농림수산식품부, 2013)은 농식품부가 주관·시행한다. 따라서 본 글에서는 농식품부의 일반농산어촌개발사업을 중심으로 민간건설팅회사의 필요성과 문제점을 논의해보고자 한다.

농촌지역개발사업에 민간건설팅회사의 참여가 본격화된 계기는 내생적 발전을 중시하는 상향식 사업추진이다. 이를 통해 사업내용의 획일화를 극복하고, 능동적인 참여를 이끌어 그간 하향식 추진으로 제기되던 문제점을 극복할 수 있을 것으로 기대하였다. 이에 도입된 추진방식은 다양한 역량강화사업을 통해 사업에 대한 책임 있는 의식을 갖춘 주민이 사업을 이끌게 하고, 추진과정에서 필요한 전문분야는 민간분야 전문가를 참여시키는 방식이다.

<Table 1>은 농촌지역개발건설팅업체 등록기관인 한국농어촌공사에서 제시하고 있는 건설팅업체의 사업 참여범위인데, 건설팅회사는 일반농산어촌개발사업에 속한 모든 4개 유형별 사업(권역단위 종합정비, 읍·면소재지 종합정비, 신규마을 조성 및 재개발, 기초생활 인프라정비)과 지자체 사업, 마을단위개발에 참여할 수 있다. 또한 각 사업별 참여내용은 계획수립, 시설디자인, 역량강화 3개 부문인데, 계획수립 업무 중 전문건설업체가 필요한 시행을 제외한 전 영역에 걸쳐있다. 즉 현재 민간건설팅회사는 농촌주민을 위한 모든 지역개발 사업에 참여할 수 있으며, 사업별 참여범위는 사업기획에서 사업완료에 이르는 전 과정에 이른다. 이를 토대로 볼 때 민간건설팅회사는 주민중심 상향식 사업을 지원하는 실질적인 주체이며, 건설팅회사의 전문성과 지원역량은 참여사업의 성과를 좌우할 수 있는 상황이다.

Table 1 농어촌지역개발사업 건설팅업무 내용

사 업	건설팅 업무		
	계획수립	시설디자인	역량강화
권역단위 종합정비 기타 지자체 및 마을단위개발 읍·면소재지 종합정비 신규마을 조성 및 재개발	-사업성검토 계획수립 -기본계획 수립 -실시(세부) 설계	-기본계획 수립 -실시(세부) 설계 -시행	-기본계획 수립 -실시(세부) 설계 -시행
기초생활 인프라정비	-기본계획 수립 -실시(세부) 설계	-기본계획 수립 -실시(세부) 설계 -시행	-기본계획 수립 -실시(세부) 설계 -시행

출처 : 2011년 농어촌지역개발 건설팅업체 DB등록 신청안내 p.9

이와 같은 참여영역 중 이전의 하향식 체제와 달리 민간건설팅회사의 참여가 두드러지는 부분은 기본계획수립이다. 기본계획은 사업목표와 방향을 설정하는 등 사업추진을 위한 기본골격을 구성하는 가장 중요한 단계인데, 2000년 이전에는 실시설계와 시행을 보조하기 위한 TF형태로 운영되었다(한국농어촌공사 내부자료, 2013). 하향식 추진방식에서는 사업별로 사업목적과 사업내용이 구체적으로 설정되어 있어 기본계획은 실행을 위한 절차를 설정하는 정도로 인식되어 기본계획의 중요성이 간과되었다.

그러나 상향식 체제에서는 주민의 개발수요를 내생적 발전으로 전환시키는 과정에서 지역마다 보유한 유무형

자원의 발굴과 활용을 동력으로 주민의 다양한 목표와 수단이 정립된 기본계획이 매우 중요하다. 특히 일반농산어촌지역개발 사업비규모가 25억원~100억원에 이르는 점을 고려하면 정부예산의 합리적 사용을 보장하는 장치이기도 하다.

그런데 목표정립은 공익과 같은 추상적 수준에서는 합의가 이뤄질 수 있지만, 구체화가 진행될수록 공동목표 설정은 고도의 정치적 결정과정으로 합의에 이르는 길이 쉽지 않다(권원용, 2010), 이를 위해 사업추진과정과 농촌사회 내 사회자본을 연결시켜 내부적인 해결을 지향하며(김정섭, 2009), 사회자본 중 리더십의 역할이 강조된다. 그러나 농촌사회의 사회자본 중 신뢰의 경우 동일한 사회 관계적 맥락에 속한 행위자들에게 선택의 문제가 아닌 당연시 되는 것으로 마주한 사회조건에서 개인으로서의 어찌해 볼 수 없는 상황논리가 작용한다(김기홍, 2006). 이러한 농촌사회 내 가치체계 아래에서 농촌주민은 자신이 속한 마을의 입장을 옹호할 수밖에 없는 현실적 딜레마의 상황에 놓이며, 일부 추진권역 리더에 의한 부정적 사례(시사충청, 2012.7.25.)와 리더 또한 동일한 가치체계에 의해 영향을 받는 주민이라는 점을 고려하면 합리적인 목표와 수단도출을 위한 일정부분의 기술적·경제적 수단이 필요하다.

뿐만 아니라 마을이 소유한 유무형 자원을 체계적으로 활용할 수 있는 방안제시를 위해서는 대내외 환경을 고려하여 감추어져 있던 자원을 새롭게 찾아내는 과정이 필수적이다. 그러나 농촌사회에서 이를 감당할 전문 인력이 부족하며, 다양한 경험적 논의에 비추어 볼 때 전문가의 지원은 회의와 조연수준에 한정되는 경우가 많다. 따라서 농촌지역사회 현장을 중심으로 일회적 차원이 아닌 지역사회와 밀착된 상황에서 주민요구를 종합화하고 수용하면서 주민에 의한 계획과정의 합리성을 제공할 수 있는 계획가가 필요한데, 현재 농촌지역개발사업에 참여하는 민간컨설팅회사가 위와 같은 역할을 수행한다.

2. 민간컨설팅회사의 당면현실과 문제점

상향식 체제아래에서 이전과 다른 두드러진 추진방식은 주민을 지원하는 방식에 시장원리의 도입이다. 하향식 체제에서는 주로 공공기관을 중심으로 농촌지역개발 사업을 전담토록 하였으나, 상향식 체제에서는 민간조직의 경제적 목적과 동기를 충족시키면서 선의의 경쟁을 통해 농촌지역개발사업에 대한 지원을 강화하는 방식으로 변화하였다. 민간컨설팅회사 전문성 강화 등은 업체 스스로 할 일로 규정한 정책당국자의 입장을 토대로 볼 때(한국농민신문, 2011.3.14.), 정부는 민간컨설팅회사가

농촌개발컨설팅 시장에서 살아남기 위해 다양한 전문인력 확보 등 업체 스스로 경쟁력 강화를 위한 노력을 경주하며, 이를 통해 주민지원 서비스가 내실화되고 다양화될 것으로 기대하였다.

그러나 농촌지역개발사업에 참여하는 컨설팅회사에 대한 각종 언론보도 자료를 보면, 초기의 기대와 다른 양상으로 전개되고 있다. 농촌지역개발 컨설팅업체 등록이 시작된 2007년 등록조건을 보면 ‘일정수준 컨설팅 수행능력을 보유한 경력기관’, ‘참여할 의지가 있으며, 관련 수행능력이 충분한 신규참여기관’으로 되어 있는데(한국농어촌공사 등록안내, 2007), 사실상 모든 업체의 참여가 가능하여 분야별 자격과 능력이 검증되지 못한 업체의 참여가 이루어졌다.

… 농촌지역개발사업의 종류와 양은 증가일로에 있음에도 컨설팅을 수행하는 업체는 태부족하여 한 업체가 여러 마을의 컨설팅을 동시에 수행하는 등의 … 심지어 IT 업체나 여행사, 그리고 농업경영체 컨설팅업체 등 자격이나 능력이 없는 곳에서 종합컨설팅을 맡아하고 있는 실정…
(OK 시골, 2007.5.17일자)

OK 시골기사(2007.5.17.)를 보면, 이와 같은 상황은 상향식 사업이 농촌지역개발사업의 주류적 추진방식으로 변화되는 과정에서 컨설팅회사에 대한 수요가 급증하여 공급을 위한 정책당국의 선택이었을 것이다. 민간컨설팅회사의 설립과 컨설팅시장 참여가 활발히 이루어지는 과정에서 나름 실력을 인정받아 안정적인 자리를 차지한 업체도 생겨났으나, 당당뉴스(2008.3.10.)에 의하면 컨설팅능력이 부족한 업체에 의한 과열경쟁이 심화되고 있다.

… 입찰경쟁에서 이기는 기술과 방법론이 뛰어난 업체들이 일을 맡게 되는 경우도 적지 않다. 심지어 그저 제안서나 보고서를 기계적으로 짚어내 전국의 입찰 판마다 기웃거리는 자격미달, 함령미달, 도덕성 미달의 사이비 업체들마저 버젓이 횡행하는 지경이다…
(당당뉴스, 2008.3.10.일자)

이러한 상황은 농촌지역개발사업에 대한 컨설팅 수요보다 많은 컨설팅업체가 설립, 공급되어 발생한 문제이거나, 시장이 성숙되면서 컨설팅업체 간 옥석이 가려지는 과정일 수도 있다. 하지만 한국농어민신문(2013.2.7.)에 의하면 농촌사회 전반의 평가는 차갑게 변화하고 있다. 시장원리에 기초하여 이윤을 극대화하는 것은 민간

컨설팅업체의 또 다른 목적이다. 따라서 많은 사업에 참여하기 위한 노력은 당연하나, 일부 업체들에 의한 과열 경쟁으로 인한 피해가 고스란히 농촌주민의 몫으로 남는 현실을 직시해야 한다.

... 그동안 지역주민들과 함께 농촌지역 현장에서 정부정책의 성공을 위해 한 축을 담당해왔던 이들에 대한 평가는 점차 회의적으로 변화하고 있으며, 최근에는 지속 가능성마저 위협받고 있는 것이 사실이다. ... 물론 민간 스스로 자신의 역량을 보여주고 객관적으로 인정받을 수 있는 통합적이고 자율적인 시스템을 마련하지 못한 데도 그 원인이 있을 것이다. ... 부족한 민간의 역량을 키우기 위한 정책당국의 노력이 필요하다.

(한국농어민신문, 2013.2.7.일자)

이를 위해 우선적으로 생각해 보아야 할 사항은 농촌 지역개발 컨설팅 시장 내에서 공정한 게임을 전개할 수 있는 건전한 환경이 조성되어 있는가에 대한 제도적 평가가 우선되어야 하나, 본 연구에서는 직접적 당사자인 민간컨설팅회사가 보유한 전문역량 등의 경영자원이 경영성과에 미치는 영향관계를 살펴봄으로서 이러한 측면에서 업체가 처한 상황과 개선방향을 살펴보고자 한다.

III. 실증분석

1. 분석자료 및 방법

기업의 경영성과란 이익과 생산성, 종사원 만족, 사회적 책무, 재정적인 안정 등의 목표들을 실현하고 변화하는 환경에의 적응을 통해 생존해 나가는 능력으로(이재곤과 송기현, 2012), 종합적인 개념으로 볼 수 있으나, 일반적으로 재무적 성과와 비재무적 성과로 구분된다(조성호·권정희, 2009). 재무적 성과는 총자산, 매출액, 영업이익, 순이익, 부채, 자기자본 등의 회계적인 성과를 의미하며(송치승, 2012), 비재무적 성과는 경영자의 리더십, 윤리관(김용성 등, 2012)과 고객관리, 경영전략 등(정

영열·강현민, 2012) 회계적 성과를 제외한 기업경영에 미치는 전반을 의미한다.

따라서 농촌지역개발사업에 참여하는 민간컨설팅회사의 경영성과 분석을 위해서는 재무적 성과와 비재무적 성과에 대한 종합적 검토가 필요하나, 대다수 컨설팅회사가 소기업형태로 재무적, 비재무적 성과를 분석하는데 필요한 자료 확보가 쉽지 않다. 현재로서 업체별 자료를 종합적으로 파악할 수 있는 방법은 한국농어촌공사에 등록되어 농식품부와 한국농어촌공사에서 발간된 「농어촌개발컨설팅업체 현황」 책자에 수록된 일반현황 자료가 유일한데, 제공되는 자료범위가 업체별 사업참여 실적, 직원경력과 전공 등에 대한 자료로 한정되어 업체의 경영성과를 종합적으로 분석하는데 제약이 있다.

그런데 기업 간 경쟁우위 전략으로 활용되는 경영자원은 한 기업을 다른 기업과 차별화시킴으로서 높은 성과를 얻고자 사용되는 것으로(서경화·이수범a, 2012), 컨설팅업체의 사업 참여분야의 선택과 이에 따른 분야별 인력보유 상황 등은 업체가 농촌지역개발 컨설팅시장에서 생존을 위한 경영우위전략으로 볼 수 있으며, 업체가 보유한 경영자원이 매출액 등 경영성과에 미치는 영향관계를 살펴봄으로써 컨설팅업체가 처해 있는 상황을 검토해 볼 수 있을 것이다.

그런데 기업의 경쟁우위 전략은 R&D 비용 등 기업이 소유한 활용가능한 자원의 총체적인 활용을 의미한다(장세진·홍재범, 1998). 따라서 업체의 경영성과를 결정하는 요인은 업체가 보유한 인적네트워크 등 제반역량에 대한 고려가 필요하나, 본 연구에서는 「농어촌개발컨설팅업체 현황」 자료에 수록된 자료를 업체가 소유한 경영자원으로 한정하고, 「농어촌개발컨설팅업체 현황」 2010년, 2011년 책자에 수록된 80개 업체자료를 <Table 2>와 같이 구분하여 대상 업체를 종렬에, 업체별 경영자원을 횡렬로 하는 자료행렬을 구축하였다. 이 중 전문기술역량은 직원의 학위, 자격을 기준으로 구분하였고, 전공분야별 역량은 업체별 종사원의 최종학력을 전공별 유사성을 감안하여 구분하였다.

Table 2 분석에 사용된 자료 세부내용

성과요인	사업참여분야	회사규모	전문기술역량	전공분야별역량
사업수행 금액, 사업참여 건수	농촌계획, 사회복지, 경관환경, 토목, 건축, 홍보마케팅, 정보화, 농업경영, 교육마을운영	자본금, 종업원 수, 종사자 전체 경력, 직원1인당 평균경력, 운영기간, 신용등급	박사 수, 석사 수, 학사 수, 기술사 수, 기사 수	인문학, 경영경제, 토목건축, 도시계획조경, 농업축산, 관광 및 지역개발

경영성과는 업체별 성과요인(사업수행 금액과 건수)으로 설정하였고, 인적자원은 직원의 취득된 노하우, 기술 등을 종합적으로 살필 수 있는 요소로(서경화·이수범b, 2012), 업체의 전문역량 수준을 전문기술역량, 전공분야별 역량으로 구분하였다. 또한 경쟁우위를 차지하기 위한 기업의 내·외부자원 동원능력은 회사규모와 관련되어(남외자·이충섭, 2009), 회사규모는 업체가 지닌 종합적 역량수준을 측정할 수 있는 지표이다. 그런데 현재 농촌개발 컨설팅업체 등록기준에 의하면 학사 졸업 후 관련경력이 3년 이상이면 중급기술자, 6년 이상이면 고급기술자로 분류되는 경력에 기초한 전문성 평가방식을 활용하고 있어 직원 1인당 평균경력, 종사자 전체 경력은 경력측면에서 업체의 전문성을 측정하는 지표로도 볼 수 있다. 사업 참여분야는 업체가 소유한 경영자원을 바탕으로 한 컨설팅업체의 경쟁우위전략으로서 선택된 참여분야로 설정하였다. 따라서 이와 같은 개별요인들이 경영성과에 미치는 영향요인을 살펴봄으로써, 농촌지역개발 컨설팅시장이 운영되는 상황을 살피고, 이를 토대로 부실컨설팅회사가 발생하는 원인을 규명해 볼 수 있다. 분석방법은 컨설팅업체의 경영성과요인(사업수행 금액과 건수)을 종속변수로 보고 각 경영자원에 속한 하위 변수를 독립변수로 하는 다중회귀분석을 이용하였다. 이 중 자본금, 신용등급 자료는 제시하지 않은 업체가 많아 일반현황을 살피는 간접자료로 활용하였다. 분석에는 SPSS 20.0 프로그램을 이용하였다.

2. 분석결과

가. 컨설팅업체의 종사인력 및 자본금 규모

컨설팅업체가 소유한 경영자원이 경영성과에 미치는 영향요인 규명에 앞서 업체의 종사인력, 지역별 업체 분포, 자본금 등 재무상황을 살펴보았다. 업체의 평균 종사

인력은 10.9명, 평균 실적은 참여 수 14.3개, 금액으로는 1,292백만원이다. 컨설팅업체의 규모는 중소기업의 업종별 기준 중 가장 낮은 기준인 상시근로자수 50명 미만(중소기업법 제3조제1항제1호), 이 중 상시근로자 수 10명 미만을 소기업으로 분류하는데(중소기업법 시행령 8조), 모든 업체가 중소기업에 해당하며, 표준편차가 6.3명임을 고려하면 다수의 업체가 소기업이다.

기술사, 기사를 보유한 업체는 각 10개, 25개로 기술사를 포함한 업체의 평균 기술사 보유인력은 0.5명이나, 최대치가 20명에 이르고 있어 다수의 컨설팅회사는 기술사가 없는 것으로 보인다. 또한 박사보유 업체는 47개, 석사보유 68개 업체, 학사보유 72개 업체로 기술사, 기사보다는 많은 회사가 인력을 확보하고 있다. 기술사는 통상 설계·시공 등 기술영역의 최고기술자로 기술사와 기사자격을 소지한 업체는 대부분 엔지니어링계열 회사로 보이며, 석·박사 등의 전공분야를 토대로 볼 때, 이들이 속한 업체는 기본계획, 역량강화 등을 중심으로 한 업체이다. 이상을 통해 볼 때, 컨설팅업체는 농촌지역개발과 관련한 설계 등 기술영역과 기본계획, 역량강화 등 소프트웨어 분야를 중심으로 업체 군으로 구분되어 있다.

분석대상 업체 중 9개 회사는 지사를 두고 있으나, 본사를 기준으로 지역을 분류하였는데, 서울·경기에 컨설팅업체의 55%인 45개 업체가 분포하며, 이 지역에 속한 업체의 평균 자본금, 사업액 규모가 전체평균보다 매우 크다는 점에서, 서울·경기에 위치한 업체가 컨설팅시장을 선도하고 있다. 업체 당 평균 사업 참여 수는 강원권이 24.6개로 다른 지역에 비해 크나, 사업 금액은 856.3백만원으로 전국평균보다 작다. 이러한 특징은 강원도에서 1999년부터 시작되어 현재까지 추진되고 있는 새농촌건설운동이 사업비 규모는 5억으로 크지 않으나(강종원, 2010), 국내최초의 상향식 사업이 추진된 환경과 무관하지 않음을 보인다.

Table 3 농어촌지역개발 민간컨설팅업체 현황

	종사 인력	컨설팅실적		학력 ¹⁾			자격보유 ²⁾	
		사업 수	금액(백만)	박사	석사	학사	기술사	기사
합계	874	1,108	102,097	116	256	434	41	89
평균	10.9	14.3	1292.3	1.4	3.2	5.4	0.5	1.1
표준편차	6.3	7.4	1472.6	1.8	2.8	4.0	2.3	2.0
최대	35	37	8736	11	11	19	20	8
최소	3	1	10	0	0	0	0	0

1) 박사인력 보유 47개 업체, 석사인력 보유 68개, 학사인력 보유 72개 업체이며, 이들 업체의 평균, 표준편차 임
2) 기술사 10개 업체, 기사 25개 업체가 보유하고 있으며, 각 자격자를 보유한 업체의 평균, 표준편차임

Table 4 지역별 업체분포 및 규모상태

지역	서울경기권	충청권	호남권	경상권	강원권	제주권	전체평균
업체 수	45	4	12	14	3	2	80
자본금(만원)	24,580	2,500	23,750	4,285	1666.6	10,000	18576.2
사업 수	13.9	15	14.4	12.2	24.6	10	14.0
사업 액(백만원)	1654.1	698.5	968.4	737.2	856.3	1004.5	1292.3
종사원	11.6	8	11.3	9.9	7.6	11	10.9
평균경력(년)	9.0	10.6	10.8	10.3	9.0	4.6	9.5

자본금과 신용등급을 살펴보면, 자본금 정보가 없는 업체는 38개이다. 이를 제외한 42개 업체 중 자본금 2억 원 이하 업체가 전체 등록업체의 54.8%를 차지한다. 자본금이 가장 큰 업체는 28억 5천만으로 1개 업체이나, 중소기업으로 분류되는 기준인 30억에 미치지 못한다. 가장 작은 자본금은 5천만원으로 전체의 33.3%에 달하는 14개 업체가 해당하며, 자본금 2억원 이하가 전체의 61.9%에 달해 대다수 업체가 영세한 상황이다. 기업어음 신용등급을 제시한 업체는 29개 업체인데, 통상 기업상태가 보통으로 취급되는 BB 등급이하가 미제출 업체를 포함할 시 전체의 84.9%에 달하고 있어 자본금과 신용등급을 종합적으로 고려할 때 업체의 재무구조는 건전해 보이지 않는다.

나. 컨설팅회사 경영성과 결정요인

1) 사업 수행 금액

컨설팅회사의 경영성과 중 사업 수행 금액에 영향을 주는 변수별 영향요인은 사업 참여분야, 회사규모, 전문기술역량, 전공분야별역량별로 구분하여 다중회귀분석을 이용하였다. 우선 회귀식의 통계적 타당성을 보면 유의수준 10% 내에서 모든 회귀식이 의미가 있으나, 분산에 대한 설명정도를 보면 전공분야별 역량 20.1%, 사업 참여분야 10.3%, 회사규모 8.7%, 전문기술역량 5.9%로 전 영역에 걸쳐 업체가 소유한 경영자원이 경영성과를 설명하는 정도가 작다. 즉 설정된 요인 외, 다른 외적요인이 업체의 사업 수행 금액에 미치는 효과가 더 큼을 알 수 있다.

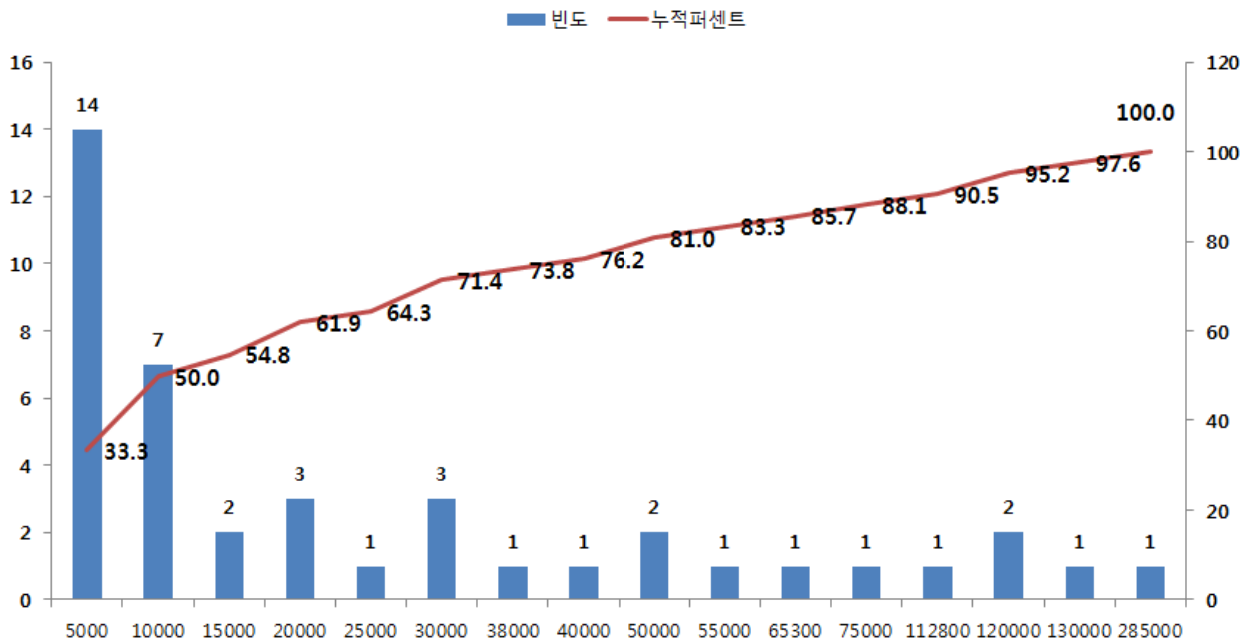


Figure 1 농촌지역개발 컨설팅업체 자본금 규모별 분포상태.

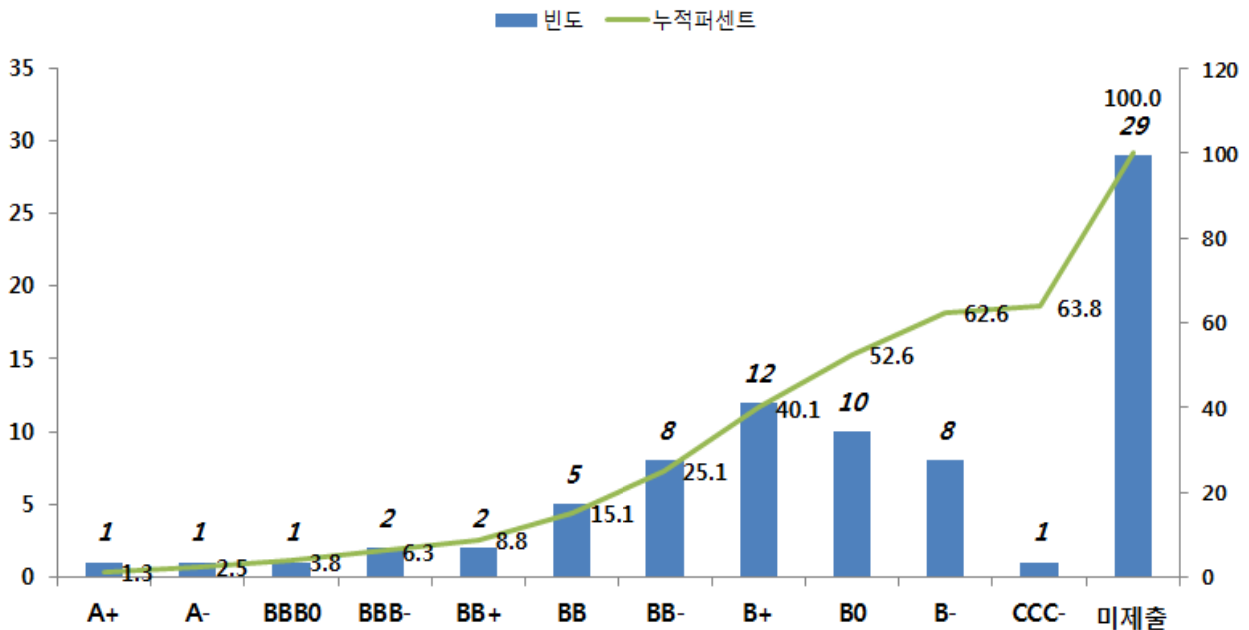


Figure 2 등록 민간건설팅업체 신용평가 분포상황.

우선 업체의 전문역량 중 전문기술역량이 사업 수행 금액에 미치는 영향요인은 학사 수($\beta=0.343$, $p=0.008$)와 기술사 수($\beta=-0.232$, $p=0.081$)만이 유의수준 10% 범위에서 의미가 있다. 박사, 석사와 같은 분야별 전문 인력이 영향을 주지 못하고, 학사 수가 경영성과에 미치는 영향이 크다는 사실은 대다수 업체가 영세하여 박사, 석사보다 인건비가 저렴한 학사를 선호하며, 무엇보다 업체가 보유한 분야별 전문가 수에 기초한 전문성이 사업 참여에 영향을 미치지 못하는 현실을 반영한다. 또한 부적효과를 보이는 기술사 수는 그간 계획수립, 설계, 시공으로 나누어 받주하던 방식이 일괄참여 형태로 바뀌고 전반적인 부동산 경기침체 등의 상황과 결부되어 다수의 토목기반 엔지니어링업체가 농촌지역개발 컨설팅 시장에 진입을 시작하여 아직은 사업 참여 실적이 많지 않은 초기 단계임을 의미한다.

전공분야별 역량은 도시계획/조경 전공자 수($\beta=0.256$, $p=0.023$)와 기타 전공자 수($\beta=0.470$, $p=0.000$)만이 유의수준 5% 수준에서 의미가 있으며, 다른 부문 중 경영성과 요인에 대한 설명력이 가장 높은 부문이다. 도시계획/조경 전공자는 기본계획수립에 필요한 도면 등 캐드작업을 할 수 있는 인력이라는 점에서 농촌지역개발 컨설팅 시장은 기본계획수립이 중심이거나, 이러한 작업을 수행할 수 있는 인력이 기본계획수립업무를 중심으로 다른 부문의 사업에 참여하고 있는 현실을 의미하는데, 경영성과

에 미치는 사업 참여부문이 교육/마을운영이라는 점에서 후자로 보인다. 또한 마을경영, 농업축산 등 분야별 전공자 수가 영향을 미치지 못하고 기타 전공자 수가 가장 큰 영향력을 갖고 있다는 사실에 근거할 때 전문기술역량과 마찬가지로 업체별 전문성이 경영성과에 영향을 미치지 못하는 것을 증거한다.

또한 업체가 보유하고 있는 내·외부의 자원동원 능력을 보이는 회사규모 중 경영성과에 미치는 영향에 종업수($\beta=0.544$, $p=0.004$)만이 작용하는데 이러한 결과는 위에서 논의한 전문역량 중 전문기술역량에서 학사 수가 경영성과에 미치는 분석결과와 학사 졸업 후 경력 3년 이상이면 중급기술자, 6년 이상이 고급기술자로 분류되는 경력을 기초로 종사자 전문성 평가기준과 관련지어 생각해 볼 필요가 있다. 즉 직원 개개인이 보유한 노하우 및 경험을 반영하는 직원 1인당 평균경력, 업체에 소속된 직원의 전반적 전문역량을 수준을 의미하는 종사자 전체 경력, 업체가 수행한 관련 사업 실적 등과 관련되는 회사운영 기간이 경영성과에 영향을 미치지 못하는 현실은 현재 건설팅업체가 보유한 경력을 기초로 한 전문역량과 회사가 보유한 노하우 등이 경영성과에 반영되지 못하는 현실을 종합적으로 보이는 결과이다.

업체가 보유한 경영자원을 토대로 업체의 경영우위전략 차원으로 선택하는 사업 분야가 경영성과에 미치는 영향을 살펴보면 토목($\beta=-0.274$, $p=0.008$), 교육/마을운영

Table 5 실적액(사업 참여 금액)에 미치는 변수별 영향요인

부문	R	R 제곱	수정된 R 제곱	F	Sig	변수	비표준화		표준화	t	유의수준
							B	표준오차	BETA		
사업 참여 분야	.454	.206	.103	1.994	.053**	상수	640.6	355.1		1.804	.076*
						농촌계획	442.7	352.4	.142	1.256	.213
						사회복지	-433.9	740.0	-.065	-.586	.560
						경관환경	676.7	432.1	.210	1.566	.122
						토목	-1022.2	564.0	-.274	-1.813	.074*
						건축	293.4	575.8	.072	.510	.612
						홍보마케팅	-197.5	362.7	-.067	-.545	.588
						정보화	275.7	534.0	.068	.516	.607
						농업경영	-59.0	383.6	-.018	-.154	.878
회사 규모	.367	.135	.087	2.805	.032**	상수	152.936	620.298		.247	.806
						종업원 수	127.307	43.106	.544	2.953	.004***
						종사자 전체 경력	-6.708	4.024	-.551	-1.667	.100
						직원 1인당 평균 경력	58.485	53.770	.312	1.088	.280
						회사운영 기간	-7.027	25.616	-.031	-.281	.779
전문 기술 역량	.346	.120	.059	1.959	.095*	상수	435.6	358.1		1.216	.228
						박사 수	97.6	95.2	.122	1.025	.309
						석사 수	48.6	62.2	.093	.783	.436
						학사 수	125.0	45.8	.343	2.728	.008***
						기술사 수	-143.1	81.0	-.232	-1.767	.081*
전공 분야 별 역량	.522	.273	.201	3.803	.001***	상수	331.4	314.6		1.053	.296
						인문학	-392.4	406.1	-.101	-.966	.337
						경영경제관광	53.0	55.2	.103	.961	.340
						토목건축	-52.3	43.9	-.132	-1.191	.238
						도시계획조경	143.7	61.6	.256	2.330	.023**
						농업축산	-9.9	90.3	-.012	-.110	.913
						지역개발	23.1	178.6	.014	.130	.897
					기타	247.7	55.0	.470	4.499	.000***	

* p<0.1, ** p<0.05, *** p<0.01

($\beta=0.342$, $p=.081$)만이 유의수준 10% 범위에서 통계적인 의미를 보이는데, 이 중 토목분야는 앞서 설명한 바와 같이 다수의 토목기반의 엔지니어링업체 등이 농촌지역 개발 컨설팅 시장에 참여하기 시작하는 진입하는 초기단계로 아직은 사업참여 금액 등의 관련실적이 크지 않음을 의미한다. 교육/마을운영은 지역역량강화사업 영역으로 사업비가 크지 않으나 주민, 지자체와 긴밀한 신뢰 구축에 용이하며, 이러한 사업특성이 다른 후속사업 참여에 긍정적인 기능을 하기 때문이다. 즉 컨설팅업체가 구사하고 있는 경쟁우위전략은 토목기반의 엔지니어링업체 등은 현재 새로운 업무영역으로 농촌지역개발사업에 속속 참여하고 있으며, 컨설팅업체들은 후속사업에 영향을 주는 주민과의 유대형성에 긍정적 효과를 보이는 역량강화사업을 중심으로 접근하고 있음을 보인다.

2) 사업 참여 수

컨설팅업체가 보유한 경영자원 중 사업 참여 수에 영향을 주는 부문은 전공분야별 역량($F=1.853$, $p=0.090$)으로 유의수준 10% 범위에서 회귀식이 유효하였으며, 총분산의 설명력은 7%에 불과하다. 그런데 전공분야별 역량 중 기타 전공자 수($\beta=0.300$, $p=0.018$)만이 유의수준 5% 내에서 유의한 결과를 보이는데, 이와 같은 결과는 앞에서 논의 한 바와 같이 업체의 분야별 전문성이 경영성과로 연결되지 못함을 보인다.

이상의 내용을 종합하면 현재 농촌지역개발 컨설팅 시장에서 업체의 경영성과에 영향을 미치는 요인은 업체가 보유한 전문성보다 그 외 다른 외적요인에 의해 영향을 받고 있는 상황으로 농촌지역개발 컨설팅 시장의 활성화가 업체 간 경쟁을 강화시키고, 이를 통해 업체 스스로

Table 6 실적 수(참여 사업 수)에 미치는 변수별 영향요인

부문	R	R 제곱	수정된 R 제곱	F	Sig	변수	비표준화		표준화	t	유의수준
							B	표준오차	BETA		
사업 참여 분야	.365	.133	.020	1.181	.321	상수	9.990	1.874		5.332	.000***
						농촌계획	3.463	1.859	.220	1.863	.067*
						사회복지	.368	3.904	.011	.094	.925
						경관환경	2.509	2.280	.154	1.101	.275
						토목	-.585	2.975	-.031	-.196	.845
						건축	-.890	3.038	-.043	-.293	.770
						홍보마케팅	.299	1.914	.020	.156	.876
						정보화	-1.214	2.817	-.059	-.431	.668
						농업경영	-.929	2.024	.057	-.459	.648
						교육마을운영	4.031	1.956	.265	2.061	.043**
회사 규모	.283	.080	.029	1.569	.192	상수	11.688	3.185		3.669	.000***
						종업원 수	.290	.221	.249	1.310	.194
						종사자 전체 경력	-.020	.021	-.336	-.985	.328
						직원 1인당 평균 경력	.031	.276	.033	.111	.912
						운영 기간	.116	.132	.103	.882	.381
전문 기술 역량	.314	.098	.036	1.571	.179	상수	11.811	1.810		6.525	.000***
						박사 수	-.173	.481	-.043	-.359	.721
						석사 수	.621	.314	.237	1.974	.052*
						학사 수	.123	.232	.067	.530	.598
						기술사 수	-.868	.409	-.282	-2.119	.038**
						기사 수	.320	.475	.091	.673	.503
전공 분야 별 역량	.393	.154	.071	1.853	.090*	상수	10.809	1.713		6.310	.000***
						인문학	-2.646	2.211	-.135	-1.197	.235
						경영경제관광	.282	.301	.109	.938	.351
						토목건축	-.359	.239	-.179	-1.498	.139
						도시계획조경	.489	.336	.172	1.455	.150
						농업축산	.286	.492	.066	.581	.563
						지역개발	.350	.972	.041	.360	.720
						기타	.723	.300	.271	2.412	.018**

* p<0.1, ** p<0.05, *** p<0.01

분야별 전문역량을 강화시킬 것으로 기대한 상황으로 이어지지 않음을 보이며, 전문역량 등이 부족한 부실컨설팅업체가 사업에 참여하는데 무리가 없는 상황을 암시한다.

IV. 결론 및 제언

농촌지역개발 민간컨설팅업체는 농촌지역개발사업이 상향식으로 전환되는 과정에서 지역마다 보유한 자원의 새로운 활용방안, 합리적인 목표와 수단 등을 제공함으로써 농촌지역의 내생적 발전을 지원하는 조직이다. 이들 업체는 사업기획에서 사업 활성화에 이르는 거의 전

영역에 걸쳐 참여하며, 농촌지역개발사업의 성공적 수행을 위한 핵심적 역할을 수행하여 왔으나, 현재 전문역량이 부족한 일부 부실컨설팅업체의 문제와 과열경쟁으로 업계 전반의 지속가능성이 위협받고 있는 상황에 있다. 이에 본 글은 농촌지역개발 컨설팅 시장의 현 상황의 문제점을 민간컨설팅업체가 보유한 경영자원이 경영성과에 미치는 영향관계를 중심으로 살펴보고 개선방안을 제시하는 것을 목적으로 하였다.

우선 컨설팅업체의 일반현황을 살펴보면 평균 종사인력은 10.9명으로 모든 업체가 중소기업에 속하고, 표준편차가 6.3명임을 고려하면 다수가 10인 미만의 소기업형태이다. 또한 평균자본금 규모는 18,576백만원으로 2억

원 이하의 자본금을 갖는 업체가 전체의 61.9%, 기업신용등급 BB 등급이하에 속하는 회사가 미제출업체를 포함할 때 전체의 84.9%에 달해 업체의 재무건전성이 열악한 상황이다.

또한 업체가 보유한 경영자원이 경영성과인 사업수행 금액, 사업 참여 수에 미치는 영향관계를 분석한 결과 업체의 전문기술 역량은 학사 졸업자 수, 전공분야별 역량은 기타 전공 졸업자 수, 회사규모 중 종업원 수가 중요한 영향을 미치고 있는 데, 이러한 결과는 업체가 갖춘 전문성 보다 그 외 다른 요인에 의해 경영성과가 영향을 받는 상황으로 현재 농촌지역개발 컨설팅 시장에서 참여 업체선정이 전문성을 바탕으로 선정되지 못함과 함께 전문역량이 부족한 컨설팅업체가 그 외 다른 요인을 활용함으로써 컨설팅시장에서 살아남을 수 있는 상황을 의미한다.

이를 통해 볼 때 그간 지속적으로 제기된 컨설팅업체의 전문성 부족문제는 업체 간 과열경쟁에 의한 문제일 수도 있으나, 전문역량 등의 참여업체 선정기준이 올바르게 적용되지 못하는 현실을 반영한다. 따라서 컨설팅업체 스스로 분야별 전문성을 갖추기 위한 노력을 바탕으로 사업 참여업체 선정을 위한 절차와 제도의 준수를 위한 자율 활동이 강화되어야 할 것이나, 업계 전반의 전문성을 도모할 수 있는 공정한 게임의 전제가 마련되어 있는가를 생각해 보아야 한다. 우선 농촌지역개발로 특화된 인력을 양성할 수 있는 체제를 마련하고, 양성된 인력이 컨설팅업체를 포함한 농촌지역개발사업 전 영역에 참여할 수 있는 제도적 장치가 필요하다. 이를 위해 우선 농촌지역개발사업 영역과 영역별 세부내용을 설정하고 대학교육 과정 등과 연계하여 농촌지역개발 인력의 저변을 확대할 수 있는 체제가 마련되어야 하며, 이를 통해 양성된 전문 보유상황을 컨설팅업체 설립, 사업 참여기준 등과 연계시켜 업계전반의 전문성을 확립시키기 위한 노력이 필요하다.

농촌지역개발 컨설팅회사는 주민중심의 내생적 발전을 지향하기위해 반드시 필요한 민간조직이다. 상향식사업 추진과정에서 대다수 컨설팅업체는 주민과 함께 현장에서 땀 흘리며 사업성공을 위해 노력하는 숨은 일꾼이며 주역이다. 일부 전문성이 부족한 컨설팅업체 때문에 대다수 건전한 컨설팅회사가 피해를 받는 일이 없도록 공정한 게임의 룰을 제공할 수 있는 시장 환경이 마련되어야 한다. 이는 곧 우리의 농촌지역개발사업을 다양화하고 주민의 내생적 발전에 기여할 수 있는 길임을 깊이 생각해야 할 시점이다.

참고문헌

1. 강종원, 2010, 새농어촌건설운동의 보완·발전방안, 강원발전연구원.
2. 권원용, 2010, 계획활동가의 개념화와 정당성에 관한 소고, 도시행정학보, 23(4), 23-37.
3. 김기홍, 2006, 농촌‘마을’사회자본 탐구를 위한 이론의 구성, 농촌사회, 16(1), 7-42.
4. 김정섭, 2009, 농촌개발사업 실행과정에 관한 사례 연구 : 역량강화의 관점에서, 한국지역개발학회지, 21(3), 103-122.
5. 김용성, 2012, 기업사례를 통한 중소벤처기업의 도산예측을 위한 비재무적 요인에 관한 연구, 한국경영공학회지, 17(1), 245-258.
6. 농림수산식품부·한국농어촌공사, 2010, 농어촌지역개발 컨설팅업체 현황.
7. 농림수산식품부·한국농어촌공사, 2011, 농어촌지역개발 컨설팅업체 현황.
8. 농림수산식품부, 2013, 농림수산업시행지침 전재 매뉴얼.
9. 당당뉴스. 농촌마을을 망치는 회사들 : ‘악화가 양화를 구축하는’ 농촌지역개발사업의 난맥상, 2008.3.10일자.
10. 서경화, 이수범a, 2012, 외식기업의 경영자원이 경영전략 및 경영성과에 미치는 영향, 관광연구저널, 26(2), 279-296.
11. 서경화, 이수범b, 2012. 외식기업의 경영자원, 핵심역량, 경쟁우위 및 경영성과의 구조적 관계연구, 호텔경영학연구, 21(6), 125-143.
12. 송치승, 2012, 벤처등록횟수별 벤처기업 재무적 성과 차이가 존재하는가?, 한국기업경영학회, 19(3), 25-45.
13. 시사충청, 56억 지원 농촌마을개발사업, 일부 주민 ‘돈벌이 수단’?, 2012.7.25일자.
14. 이재곤, 송기현, 2012. 연회예약직원의 임과워먼트가 고객지향성과 경영성과에 미치는 영향: 서울시내 특급호텔, 컨벤션센터 웨딩연회예약직원 중심으로, 호텔관광연구, 14(2), 159-171.
15. 장세진, 홍재범, 1998, 한국의 기업집단의 효율성과 경제적 성과 : 그룹단위의 경영자원의 활용과 내부거래가 계열기업의 수익성에 미치는 영향분석, 1998년 한국경영학회 춘계학술발표대회 논문집, 407-412.
16. 정영열, 강현민, 2012. 프로스포츠구단의 고객관계관리가 비재무적 경영성과에 미치는 영향, 한국사회체육학회지, 47, 413-426.

17. 조성호, 권정희, 2009, 한식 전문 업체 외국인 종사자의 업무수행능력이 경영자 신뢰와 조직몰입 및 경영성과에 미치는 영향, 외식경영연구, 12(3), 53-77.
 18. 한국농어민신문, 농촌지역개발 거버넌스 구축 필요하다, 2013.2.7일자.
 19. 한국농어민신문, 농어촌지역개발 컨설턴트 육성 시급하다, 2011.3.14일자.
 20. 한국농어촌공사 내부자료, 2013.1.17. 농어촌개발 컨설턴트 국가공인 신청을 위한 관련자 의견수렴 결과보고.
 21. 한국농어촌공사, 2011, 2011년 농어촌지역개발 컨설팅업체 DB 등록 신청안내.
 22. 한국농어촌공사, 2007, 컨설팅 DB등록 안내공고문.
-
- 접 수 일: (2013년 2월 12일)
수 정 일: (1차: 2013년 3월 7일, 2차: 3월 22일
3차: 3월 26일)
게재확정일: (2013년 3월 26일)
■ 3인 익명 심사필