

KSLA 소개



1. 개관

| | |
|---------|--|
| 명 칭 | 사단법인 한국전문도서관협의회 (Korea Special Library Association) |
| 대 표(회장) | 박 계 숙 |
| 설 립 년 | 1972년 |
| 설립목적 | 본회는 회원기관 간 정보자료의 공동 활용, 지식정보 공유, 정보교환, 교육 및 연구활동, 업무협조, 권익보호 및 국제단체와의 상호협력을 통하여 회원기관과 그 소속직원은 물론 국가의 발전에 기여함을 목적으로 한다. |

▶ KSLA 홈페이지 : <http://www.ksla.info>

HOME | LOGIN | SITEMAP

KSLA 한국전문도서관협의회
Korea Special Library Association

상호대차 | 원문제공 | 주요사업 | 주요행사 | 회원기관 | 자료실 | KSLA소개 | 게시판 | 커뮤니티 | 멘토링서비스

멘토링서비스 소개 | 멘토 신청 | 멘티 신청 | 의견 교환

로그인 [2012.10.12]
ID: _____ LOGIN
PW: _____
회원가입 아이디찾기/비밀번호찾기

KSLA일정안내
2012 / 010
S M T W T F S
1 2 3 4 5 6
7 8 9 10 11 12 13
14 15 16 17 18 19 20
21 22 23 24 25 26 27
28 29 30 31
금일은 행사가 없습니다.

FAQ 부성익은 물어보세요

관련사이트
회원기관 바로가기
정보검색 바로가기
관련기관 바로가기
정보센터 바로가기
원/집회 바로가기

KSLA는 한국의 교육 및 연구기관 도서관들이 참여하는 지식정보 협력 네트워크서 회원기관 간 정보자료의 공동 활용, 지식정보 공유, 정보교환, 교육 및 연구활동, 업무협조, 권익보호 및 국제단체와의 상호협력을 통하여 회원기관과 그 소속직원은 물론 국가의 발전에 기여합니다.

공지사항 | 학술자료실 | 도서관계서 | 회원기관서 | more

[안내] 2012 KSLA-국립중앙도서관 협력교육과정 참가신청
2012년도 국립중앙도서관 사서교육훈련 계획에 따라 본 협의...[07/26]

-.[03/09][신간] 대학 전문도서관 우수사례집...
-.[12/23][안내] KSLA 위탁교육 프로그램 안내
-.[08/06][안내] 멘토링 서비스 안내
-.[07/26][안내] 2012 KSLA-국립중앙도서관 협...
-.[07/13][안내] '2012 전국 도서관 운영평가' ...

01 상호대차 서비스 02 03 04
회원기관 도서관의 보유자료를 상호 대출해 주는 서비스입니다.

서민들 구경하세요- 포/토/겔/러/리 go

Springer ProQuest (주)큐엔아이 ARGONE

멘토링서비스

[305-7011] 대전광역시 서구 괴안로 335 한국과학기술원 학술정보개발팀 내 [한국전문도서관협의회] Tel: 042-350-4496 Fax: 042-350-4475 E-Mail: ksla@ksla.info

2. 연혁

본 협의회는 2009년 3월 인문사회분야 전문도서관 협의체인 「지식정보공유협의회」와 과학기술분야 전문도서관 협의체인 「과학기술정보관리협의회」가 통합하여 문화체육관광부 산하의 「한국전문도서관협의회」로 새롭게 태어났다.

| (구) 과학기술정보관리협의회(STIMA) | | (구) 지식정보공유협의회(KIRSA) | |
|------------------------|---------------------------------------|----------------------|------------------------------------|
| 1972. | ‘서울연구개발단지 도서관실무자협의회’ 발족 | | |
| 1973. | ‘과학단지장서종합목록-서양서편’ 최초 발간 | | |
| 1974. | ‘과학단지장서종합목록-서양서편’ 2차 발간 | | |
| 1979. | ‘서울연구개발단지 도서관실무자협의회’ 회칙 재정 | 1989. 12 | 서울지역 6개기관 협의회 추진 |
| 1985. 10 | ‘연구단지정보관리협의회’ 로 협의회 명칭 변경 | 1990. 1 | ‘한국사회과학정보자료협의회 (KOSSIC)’ 발기총회 |
| 1994. 10 | ‘과학기술정보관리협의회(STIMA)’ 로 협의회 명칭 변경 | 1991. 4 | 자료상호대차제도 실시 |
| 1996. 12 | 한국도서관협회 산하기구로 등록허가 | 1992. 8 | APINESS 3차 자문단회의 한국대표 파견 |
| 1998. | STIMA 웹서비스 및 UnionDB 상호대차 개시 | 1993. 6 | 아·태 사회과학학술정보 교류세미나 공동주최(한국사회과학도서관) |
| 2002. 7 | 협의회 설립 30주년 기념식 | 1998. 2 | 정기총회 및 워크샵 개최 |
| 2003. 3 | 정식 학술단체로 인정받은 사단법인체로 발전(주관부처:과학기술부) | 2001. 11 | 합동 심포지움 개최(사정협, 과정협, 의도협과 공동 심포지움) |
| 2004. 4 | 「STIMA Bulliten」 창간호 발간 | 2002. 11 | ‘지식정보공유협의회(KIRSA)’ 창립총회 개최 |
| 2008. 3 | 「STIMA 소식지」 창간호 발간 | 2003. 2 | 「지식정보공유」창간호 발간 |
| 2008. 4 | STIMA 홈페이지 개편 | 2008. 10 | 「지식정보공유」8집 발간 |
| 2009. 2 | ‘한국전문도서관협의회(KSLA)’ 창립 (양단체 통합) | | |
| 2009. 3 | 주관부처를 문화체육관광부로 이관 | | |
| 2009. 5 | KSLA 홈페이지 개편 | | |
| 2009. 6 | 「KSLA 소식지」 창간호 발간 | | |
| 2009. 7 | 「KSLA Bulletin」 창간호 발간 | | |
| 2011. 2 | SLA 아시아 지부 컨퍼런스에 한국대표 파견 | | |
| 2011. 3 | 「전문도서관 편람」 발간 | | |
| 2012. 2 | 협의회 설립 40주년 기념식 | | |
| 2012. 3 | 「톡톡 튀는 도서관 정보서비스」 발간 | | |
| 2012. 10 | 「KSLA Bulletin」을 「한국전문도서관협의회지」로 제호 변경 | | |

3. 조직

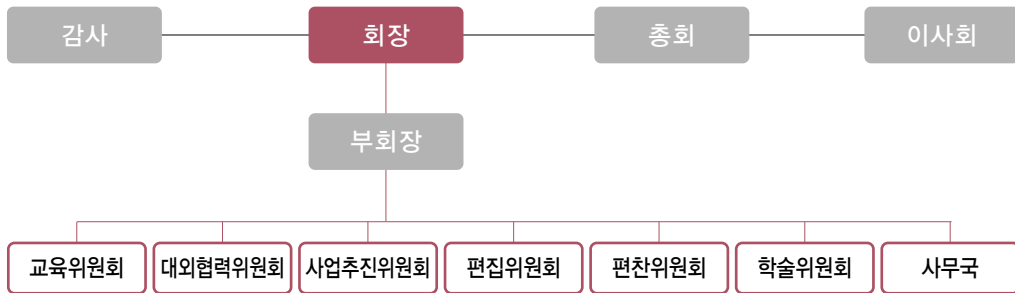
가. 회원현황

| 구 분 | 정회원 | 특별회원 | 평생회원 |
|-----|---------|--------|------|
| 회원수 | 110개 기관 | 41개 업체 | 2인 |

나. 회원종류

- 정회원: 도서관, 자료실, 기술정보실 등의 정보자료 관리 조직이나 시설을 두고 있는 단체
- 특별회원: 본회의 취지에 찬동하며 본회의 활동을 적극적으로 지원하고자 하는 단체나 개인
- 평생회원: 본회의 취지에 찬동하며 본회의 활동에 적극 참여 할 의사가 있고 평생회비를 납부한 개인
- 명예회원: 본회에 공헌이 있는 자로서 이사회 의결을 거쳐 승인된 개인

다. 조직도



4. 주요사업 및 활동

가. 종합목록 구축 및 정보자료 공유

- 종합목록(UNION DB) 구축
 협의회 각 회원기관 소장자료(단행본)에 대한 공동 활용을 목적으로, 각 기관의 소장자료 목록 정보(MARC)를 정기적으로 UNION DB에 업로드하고 있으며, 협의회 홈페이지를 통해 통합검색 서비스를 제공하고 있다.
- 원문복사 서비스(DDS)
 NDSL DDS와 연계하여 원문복사 서비스를 제공하고 있다. 원문정보의 이용범위는 각 회원기관 소장자료에 한하며, 원문정보를 포함하고 있는 자료 전체에 대한 이용은 제한하고 있다.

- 상호대차 서비스(ILL)

종합목록 DB를 이용해 각 회원기관이 소장하고 있는 단행본 자료에 한해서 협의회 홈페이지를 통해 상호대차 서비스를 제공하고 있다.

나. 학술행사

- 정기총회 및 워크숍

회원들의 활발한 정보교류 및 친목도모를 위해 매년 1~2월 중 정기총회 및 워크숍을 개최하고 있으며, 전문가 특강, 회원기관의 Best Practice 사례발표, 해외 정보관리 사례발표, 전국도서관평가 수상기관 발표, 정기총회, 신년하례식 등 다채로운 순서로 행사를 진행하고 있다.

- 학술세미나

지식기반 정보시대에 발맞추어 회원 및 관련 분야 종사자들의 업무수행능력 향상을 위하여 매년 6~7월 중 특정 주제를 정하여 학술세미나를 개최하고 있다.

- 전국도서관대회 공동개최

새로운 환경변화에 도서관이 적극 대응하고 회원들 간 활발한 정보교류의 장을 마련하고자 매년 10월 한국도서관협회와 공동으로 전국도서관대회를 개최하고 있다

- 임원워크숍

협의회 임원들을 대상으로 매년 5월과 11월 2회에 걸쳐 워크숍을 개최하고 있으며, 위원회별 사업계획 및 실적발표, 협의회 발전 방안 토론회 등의 내용으로 진행하고 있다.

다. 교육 프로그램

- 전문도서관 경영 교육프로그램

벤치마킹 사례 공유를 통한 업무개선, 업무기반이 약한 소규모 도서관 지원기반 조성, 사서 개인의 세대 간 의견교환 및 경험공유의 마당 제공을 위하여 전문도서관의 업무영역별로 주제를 정하여 교육프로그램을 개설하여 진행하고 있다.

- 국립중앙도서관 협력 교육프로그램

전문도서관의 우수한 교육내용을 타 관종의 도서관 사서들에게도 폭넓게 제공하고자 국립중앙도서관과의 협력교육과정으로 다양한 과정과 내용으로 프로그램을 진행하고 있다.

- 위탁교육 프로그램

연구자의 역구역량 극대화 선도 및 새로운 업무영역 창출 기회 도모를 위해 도서관 사서직의 전문성을 활용하여 SCI 논문작성, 연구윤리와 연구노트, 특허정보 활용 등의 주제로 기관별 맞춤형 위탁교육 프로그램을 진행하고 있다.

라. 간행물

- 한국전문도서관협의회지

연1회 논문, 기획기사, 회원기관의 Best Practice, 칼럼, 회원기관 탐방 등의 내용으로 구성된 협회지를 발간하여 각 회원기관 및 관련 단체에 배포하고 있다.

- KSLA 소식지
회원 동정, 협의회 소식 등 최신성이 요구되는 다채로운 소식과 정보를 담고 있으며, 두 달에 한 번씩 웹진 형태(E-mail, 홈페이지)로 발간·배포하고 있다.
- 발표 자료집
매년 개최하는 학술행사와 각 교육프로그램의 발표자료를 수록한 자료집을 발간하여 행사 참가자에게 배포하고 있다.
- 회원기관 주소록
회원기관 간 상호교류가 용이하도록 각 기관별 간략한 현황정보 및 직원 연락정보를 수록한 소책자를 발간하여 각 회원기관 및 관련 단체에 배포하였다(2010년 6월).
- 전문도서관 편람
전문도서관 운영 관련 벤치마킹이 용이하도록 각 도서관의 일반현황, 규정, 주요 서비스, Best Practice, 중장기 발전 계획, 위원회 운영 등 전문도서관 경영 전반에 관한 현장지식을 담은 편람을 발간하여 유료 판매하고 있다.
- 전문도서관 우수사례집
도서관 상호간의 유기적인 교류는 물론 벤치마킹에 직접 활용할 수 있도록 보다 실용적이고 상세히 기술한 우수사례집인 “톡톡 튀는 도서관 정보서비스”를 발간하여 유료 판매하고 있다.

마. 멘토링 서비스

전문도서관 사서간 경험지식 공유를 통해 개인의 업무역량 증진은 물론 나아가 전문도서관 발전에 기여하고자 과학기술분야 및 인문사회분야 전문도서관을 대상으로 멘토링 서비스를 추진하고 있으며, 나아가 소규모 도서관을 위한 컨설팅으로까지 확대 추진할 계획이다.

바. 수익사업

친환경방역시스템((주)그린리브), 논문작성지원시스템((주)스칼라스)과의 제휴로 수탁사업을 실시하고 있다.

사. 기타

우수사서의 해외연수 지원, 한국전문도서관협의회장상 수여, 한국도서관상 수상 후보자 추천, 해외 전문도서관 단체와의 교류 및 협력사업 등을 추진하고 있다.

