

# 다문화 가정을 위한 주거모델 연구

- 부여 지역 다문화가정의 주거만족도와 주거실태를 중심으로 -

## An Analysis of the House Model for the Multicultural Families

Based on the Sensus for the Satisfaction and the Present Status of the Dwelling for the Multi-cultural Families in Pu-Yu Area

**이 찬 용** | Lee, Chan-Yong

정회원, 코리아랜드종합건설(주), 공학박사

**김 종 환** | Kim, Jong-Hwan

정회원, 경민대학교 건축인테리어학과 교수, 공학박사

---

### Abstracts

The main aim of the current research is to make the resources for the architectural planning available and usable from the investigation of the various dwelling needs in order for the multicultural family to make comfortable settlement. The members of multicultural families demand the various needs depending on their usage and identification of the dwelling space. The current research has conducted to define the solution to address the raised issue and unsatisfied factors from the dwelling that does not meet the multi-cultural families' demand, finding out from the survey/interview from the multicultural dwellers

The methods to investigate is firstly to conduct the research based on the previous data with theological study, secondly, to perform the survey to the members of the multi-cultural families, and thirdly, to determine the satisfactory status and the requesting factors for the spaces by in-depth interview with selected members of multi-cultural families, using the diagram.

---

### Keywords

multicultural family, House model,

### 키워드

다문화가정, 주거모델,

---

## 1. 서 론

### 1.1 연구의 배경 및 목적

다문화는 많을 다(多)와 문화(文化)라는 어휘의 뜻을 가지고 있다. 단어의 의미를 그대로 해석하면 다문화란 많은 문화 즉 다양한 문화라는 의미로 정의 할 수 있으며, 다양한 문화가 하나의 사회를 구성하는 것을 다문화 사회라 하고, 다양한 문화가 하나의 가족을 구성할 때 다문화 가족이라 표현한다.

우리나라의 다문화 경향은 지난 2000년 이후부터 다양한 국가의 결혼이민자와 근로자들이 국내로 들어 오면서부터 급속도로 증가하게 되었으며, 매년 증가세를 보이고 있어, 현재 15만의 다문화 가정이 생활하고 있는 것으로 조사되고 있다.

정부는 다문화가정의 올바른 정착을 위해 다문화 코디네이터 제도를 도입하는 등 다문화 사회의 주 구성요소인 다문화 가정의 안정된 정착을 유도하기 위한 새로운 정책적 접근이 시도되어지고 있는 추세이다.

이러한 추세는 팽창해지고 있는 다문화 사회구조와 다문화 사회를 구성하고 있는 다문화가정에 대한 관심과 세밀한 접근만이 다문화 사회가 가지고 있는 실질적이고 현실적인 문제점을 해결 할 수 있는 가장 근본적 요소라는 것에 동참하고 있는 것이다.

이러한 의미에서 다문화 가정이 거주하고 있는 주거공간에 대한 건축 계획적 연구는 다문화 가정의 삶의 질 향상을 위한 가장 기초적인 연구로 다문화가정의 안정적 정착을 위해 반드시 선행되어야 할 연구이다.

이에 본 연구는 다문화 가정의 안정적 정착을 위하여, 다문화 가정의 거주실태조사를 통해 다문화 구성원의 주(住)요구 파악을 연구의 목적으로 한다.

### 1.2 연구의 방법과 범위

본 연구의 범위는 다문화 가족의 주거공간으로 한정하고 다문화 구성원의 주거 만족도 및 주거실태에 따른 주(住)요구 파악으로 연구의 범위를 한정한다.

표 1 연구의 범위

구 분	범 위
공간적 범위	다문화 가족 주거 공간
대상적 범위	다문화 구성원
연구적 범위	주거실태에 따른 만족도 조사

본 연구는 다문화 사회의 다문화 가정의 안정적 정착 및 다문화 가정을 고려한 건축 계획적 요소의 도출을 위한 기초적 연구로 다문화 가정의 주거실태 및 주거 만족도를 조사하여 다문화 가정이 가지고 있는 특징 및 공간별 주(住)요구사항을 수집 조사하는 것에 중점을 두고 연구를 진행하였다. 본연구의 진행 방법은 다음과 같다.

첫째, 다문화 관련 선행연구를 고찰하고 입주 후 평가에 대한 이론적 고찰을 진행하여 다문화의 주거공간의 실태 및 만족도 조사의 이론적 지표를 구축한다.

둘째, 다문화 가정의 다문화구성원을 대상으로 주거공간만족도 조사 및 심층조사를 실시하여 주거공간에 대한 만족도와 공간별 요구사항을 조사한다.

셋째, 조사되어진 요구사항 및 특징을 종합하여 정리하고 결론을 도출하는 것으로 연구를 진행한다. 연구 진행에 따른 연구 흐름도는 다음과 같다.

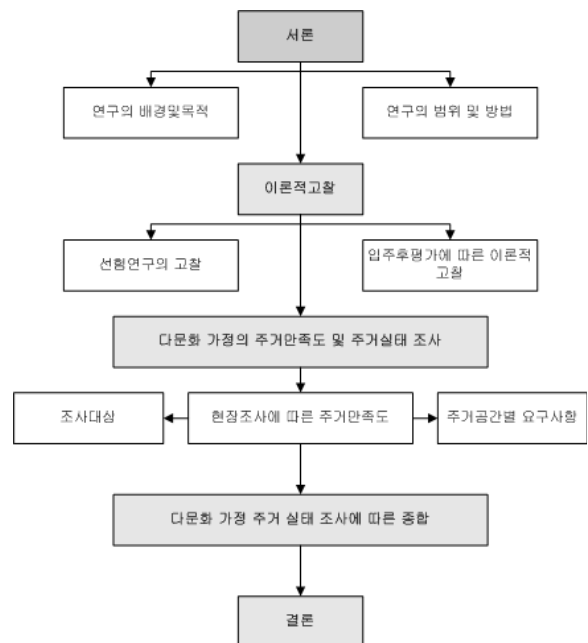


그림 1. 연구 흐름도

## 2. 이론적 고찰

### 2.1 선행연구의 고찰

기획재정부에 따르면 2020년경이면 국내 거주 결혼 이민자가 24만 9천 4백9십명, 2030년에는 43만9천이 넘을 것으로 추정하고 있다. 이러한 결혼이민자들의 증가는 다문화 가정의 급속한 증가와 연계되어진다. 통계청에 따르면 2010년도 다문화 가정 출생아수는 2

만 312명으로 통계되어져 출생아 비율이 4.3%를 이루고 있어 결혼이민자 증가율에 따르면 2020년에는 80%가 증가한 출생아비율이 7%대, 2030년에는 출생아 비율이 15%대의 다문화 자녀들이 함께하는 다문화 사회가 될 것이다.

이러한 다문화 사회의 급격한 변화는 다양한 문화의 변화를 요구하거나 다문화 구성원의 체계적인 적응을 요구하고 있다. 이러한 요구에 따른 기존 다문화 가정에 대한 선행연구를 정리하면 다음과 같다.

한동수(2008) 다문화 가정의 증가에 따라 농촌주거의 변화되어지고 있는 패러다임 분야에 대하여 연구되어지고 있으며, 이연숙(2010,2011)와 다수의 연구자들은 낙후 도시의 도시 재생을 위한 방안으로 다문화 가족을 유입하기 위하여 다문화 가정에 대한 주거실태를 조사하고, 다문화 결혼이민자들의 요구사항들과 주거실태등에 관한 연구를 진행하고 있으며, 조영미외2인(2011)결혼이민자의 주거 환경에 관한 사례를 조사 분석하여 이민자들의 요구사항을 조사한 연구가 진행되었다. 또한 전병규, 최장규(2012) 중국인 집단거주지에 대한 장소인식 및 이용특성에 대한 실증연구를 진행하였으며, 염철호, 하지영(2011)은 주거 문화 진단 및 주택 정책 방향 설정에 대하여 연구가 진행되어지고 있다. 교육시설분야에서는 최근 정진주외1인(2012)의 연구자가 다문화 가정 학생을 위한 학교 공간과 커뮤니티공간에 대한 교육시설에 관한 건축 계획적 연구를 진행하고 있다.

이러한 다문화 사회 및 가정에 관한 연구의 흐름을 정리하면, 농촌지역의 다문화 결혼이민자들의 삶에 대한 주거 유형을 연구 하고 있으며, 낙후된 도시재생을 위하여 다문화가정을 유입 정착시키기 위한 도시 재생적 측면과 결혼이민자의 주거 공간 내에서의 행태적 특징을 조사한 연구로 주거학문 분야의 연구로 구분하며, 교육시설분야 및 정책분야로 공공시설 분야로 연구 성향을 구분 할 수 있다.

## 2.2 입주후 평가 P.O.E(Post Occupancy Evaluation)에 따른 이론적 고찰<sup>1)</sup>

POE는 건물을 시공하고 입주하여, 얼마 후에 체계적이고 엄격한 방법으로 건물을 평가하는 과정이다. POE는 건물 입주자와 그들의 요구에 초점을 둔다. 과거의 디자인 결과와 건물성능의 결과에 통찰력을 제

공하며, 이러한 지식은 미래의 보다 나은 건물을 창조해 내는 건전한 토대를 마련하게 된다.

지금까지 조사 되어진 성능 평가 기준 요소를 살펴보면 기술적 요소, 기능적 요소, 행태적 요소 외에 경제적인 제반 비용, 소유형식, 재산 및 투자가치 등의 경제적 요소와 유지방식, 관리방식, 설비방식 등의 유지 관리적 요소, 사회적 요소 등이 있다.

이 가운데서 행태적 요소, 기능적 요소, 기술적 요소에 대하여 정리해 보면 다음 표와 같이 정리해 볼 수 있다.

표 2. 성능평가 기준 요소

요소 구분	항목
행태적 요소 (Behavioral)	사생활의 보호, 사회적 교류, 과밀성, 영역성, 안전성, 이미지와 의미, 미, 방향과 위치, 식별성 등
기능적 요소 (Functional)	향, 편의성, 접근성, 쾌적성, 공간의 크기, 효율성, 동선
기술적 요소 (Technical)	구조, 조명, 음향, 난방, 환기 마감, 위생, 화재안전

행태적 요소(Behavioral Factors)는, 사생활의 보호, 사회적 교류, 과밀성, 영역성, 안전성, 이미지와 의미, 미(아름다움의 척도, 인간의 감성),방향과 위치, 식별성 등으로 인간행태 심리적 원인에 근거한 요소들과 구성되어지며, 기능적 요소(Functional Factors)는 향, 편의성, 접근성, 쾌적성, 공간의 크기, 효율성, 동선 등과 같이 사용자와 건축공간 간의 관계에서 발생되어질 수 있는 기능적 요소들이다.

마지막으로 기술적 요소(Technical Factors)는 구조, 조명, 음향, 난방, 환기, 마감, 위생, 화재 안전등으로 건축공간을 구성하는데 적용되어야 할 요소들로 되어져 있다. 이러한 세가지 요소의 평가 기준은 내부공간구조, 내부마감 및 가구, 용도 및 기능, 심리적(프라이버시)등에 대한 개조 실태 및 요구, 요인, 요소 등을 구분하여 판단 할 수 있는 척도적 요소들이다. 이러한 P.O.E는 건축행위 순환체계로 볼 때 입주 전 평가(Pre-Occupied Evaluation)와 입주 후 평가(Post Occupied Evaluation)로 대별되고, 이 두 단계 평가 작업은 별개 독립된 것이 아니고, 상호연관성을 갖고 총체적 현상(원인 ↔ 결과)으로 이해할 수 있고, 본 연구의 주요개념이며 관련 요인이다. 아래 그림은 POE의 구분을 나타내고 있으며, 본 연구는 입주후 평가(Post Occupied Evaluation)를 중심으로 한다.

1) 정무웅 외, 건축디자인과 인간행태심리 기문당, 2004. P190

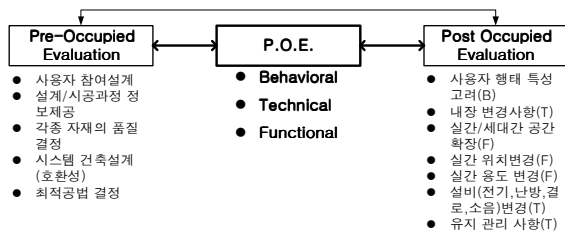


그림 2. 입주후 평가(Post Occupied Evaluation) 개요

### 3. 다문화가정의 주거만족도 및 주거실태 조사

#### 3.1 조사대상

조사 대상 가구는 충청남도 부여군에 거주하고 있는 다문화 가정을 대상으로 조사하였으며, 조사대상가구는 33가구를 조사하였다.

조사대상 가구의 국가별 분포는 베트남출신가정이 가장 많았으며, 필리핀과 캄보디아 순이었으며, 태국 출신가정은 한 가정으로 가장 소수였다.

표 3. 조사대상가구의 국적 비율

국 가 비 율	우즈 베키 스탠	캄보 니아	필 리 핀	베 트 남	중 국	러 시 아	태 국	일 본	계
	3	6	6	9	4	2	1	2	33

조사대상의 한국 거주 년수는 4년 이상이 가장 많았으며, 1년 미만도 2가정으로 한국생활에 이제 막 적응하기 시작한 가정도 있었으며, 4년 이상 거주자가 전체의 50%를 넘었다.

표 4. 조사대상가구의 다문화가족 국내 거주 년수

한국 거주 년수	1년 이하	1년 이상	2년 이상	3년 이상	4년 이상	계
	2	4	5	3	19	33

조사대상자의 연령층은 20세부터 38세까지 다양한 연령층을 가지고 있었으며, 한글교육을 전문적으로 받고 있어, 직접 글씨를 쓰고 읽는 것에 문제는 없었으며, 설문을 진행중 단어의 의미를 이해하지 못하는 경우가 있어, 전문적으로 다문화교육을 전공한 조사원이 일대일방식으로 설문조사를 실시하였다.

조사 기간은 2012년 10월 8일부터 26일까지 이며, 설문지 배포 후 면담방식으로 진행하였다.

#### 3.2 현장조사에 따른 주거만족도

설문조사에 따른 주거 만족도는 다음과 같다.

##### (1) 선호 주거유형과 주거유형에 따른 만족도

설문대상자에게 모국에서 거주한 주거유형과 현재 한국에서 거주하고 있는 주거유형을 물어본 후 그에 따른 만족도를 5단계의 점수로 조사한 결과

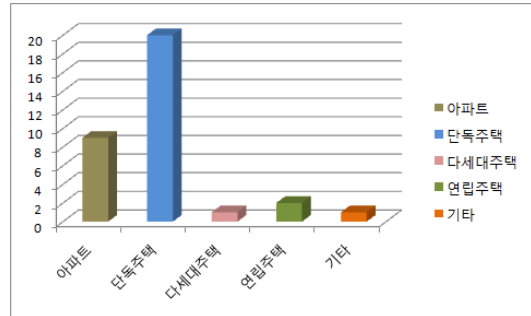


그림 3. 현재 거주하고 있는 주거유형

모국에서 가장 많이 거주한 주거유형은 단독주거유형이었으며, 한국에서의 현재 주거유형은 단독주택이 가장 많이 거주하는 주거 유형이었다. 미래에 살고 싶은 주거유형으로는 아파트가 가장 많은 선호도를 나타냈다. 아파트를 선호하는 이유는 주거생활과 가사노동이 편리 할 거 같아서 라는 의견이 가장 많이 들었으며 한 번도 거주해보지 못해서 등의 의견과 깨끗한 환경과 춥지 않을 거 같다는 의견도 있었다. 한옥에 거주하고 싶다는 의견도 있었는데 한옥거주 선호 답변자는 대체적으로 한국에 장기간 8년 이상 거주한 설문대상자 들이었다.

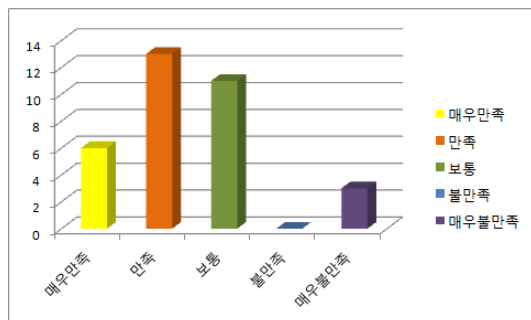


그림 4. 현재 거주유형의 만족도평가

현재 주거유형의 만족도는 만족과 보통정도라고 평가한 경우가(72%)로 많았으며, 대체적으로 한국 생활과 주거생활에 전반적으로 만족감을 나타냈다.

##### (2) 각 공간별 만족도

설문자들을 대상으로 세부적인 공간의 만족도를 조사하기 위해 각 공간별 만족도를 조사하였다. 공간별

만족도는 조사항목은, 각실의 크기에 대한 만족도와 공간 내 채광환기, 공간에 설치되어진 마감재로 구분하여 조사하였으며, 각 공간별로 필요한 가구나 수납 시설 및 전자 제품등의 요구사항을 조사하였다.

조사대상의 공간별 특징은 침실수가 3개 이상이 가장 많았으며, 화장실개수는 1개정도의 공간 구성적 특징을 가지고 있었으며, 기름보일러를 가장 많이 사용하고 있었으며, 온돌에 대한 편리성을 선호하고 있었다.

1) 안방

안방크기에 대한 설문응답자들의 만족도는 공간의 크기와 채광과 환기 정도 그리고 마감재에 대한 만족도에서는 대체적으로 만족한다(49%) 이었으며, 만족하지 못한다(19%)의 비율을 나타냈다. 안방공간에 필요한 가구 등의 시설물은 침대가 가장 많았으며, 불박이장과 화장대등의 가구를 필요가구로 선호하는 경우가 많았다. 대체적으로 거실보다는 안방에서 생활하는 경우가 많았으며, 텔레비전은 안방에 설치된 경우가 많았다.

불만족의 의견으로는 난방은 되지만 단열이 되지 않아 불만족이라는 의견과 벽지와 바닥재가 노후화되어서 만족하지 못하다는 의견이 많았으며, 침대와 화장대등의 가구를 설치하고 싶는데 안방의 크기가 작아서 설치 할 수 없다는 불만의 의견도 있었다.

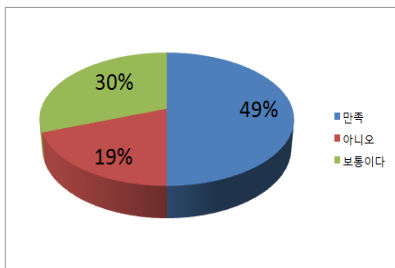


그림 5. 안방공간에 대한 만족도

2) 거실

거실공간의 만족도는 61%가 만족하는 것으로 조사되었으며, 불만족은 33%의 비율로 조사되었다. 거실공간의 크기는 대체적으로 만족하나 거실서비스공간인 발코니 등이 설치되지 않아 공간 활용 면에서 불만족 의견이 많았다. 이는 단독주택의 경우 외부 진입로 등을 거실 창 쪽에 설치하거나, 외부에 공동주택의 발코니와 같은 서비스공간을 만들지 않고 바로 외부공간으로 계획함으로써, 내부공간과 외부공간을 연계시켜

주는 서비스 공간 부족에 따른 불만족요소로 조사되었다.

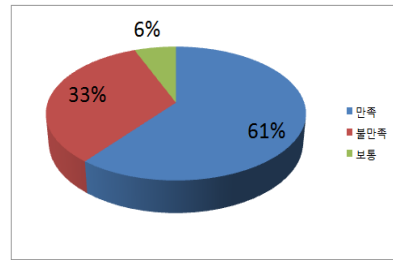


그림 6. 거실공간에 대한 만족도

거실공간만족도의 세부항목비율을 살펴보면, 거실공간의 크기에 대한 만족도는 58%가 만족하는 것으로 조사되었으며, 채광과 환기는 79%가 만족한다. 라는 답변이 있었다. 거실 마감재에 대한 만족도에서는 36%만 만족하다. 라고 응답하고 64%는 불만족과 보통이다. 라는 의견을 제시하였다. 거실공간과 발코니 공간간의 연계성은 60%가 만족하지 못하는 것으로 조사되어 거실공간에서 발코니 등의 서비스 공간의 중요성을 다시 한 번 확인 할 수 있었다.

3) 주방

주방공간은 설문대상자인 주부들이 사용하는 공간으로써 세부적인 문항으로 조사하였다. 우선 크기와 마감재, 환기와 채광 등의 조사에서는 61% 만족한다는 응답을 들을 수가 있었으며, 32%는 불만족 7%는 보통이다. 라고 응답하였다.

주방공간은 서비스공간인 발코니가 연계되어져 있는 경우가 전체의 70%이상이 발코니와 다용도실이 주방과 연결되어져 있어, 공간을 활용하는데 편리한 것으로 조사되었으며, 주방공간의 싱크대가 노후화되어 불편하다는 의견과 공간이 좁아 김치냉장고와 같은 가전제품을 설치 할 수 없다는 불편과 수납공간에 대한 불만족 요소를 제시하였으며, 주방내의 환기창은 있지만 채광이 되지 않아 어둡다는 의견 등이 조사되었다.

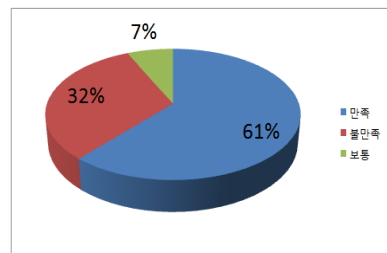


그림 7. 주방공간에 대한 만족도

4) 화장실

화장실의 전체적인 만족도는 불만족의견이 높았다.

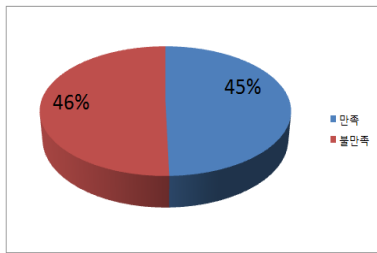


그림 8. 화장실공간에 대한 만족도

불만족의견으로는 화장실 개수가 가장 많았으며, 조사대상의 67%가 주거 내에 화장실이 1개 설치되어져 있는 것으로 조사되어 화장실사용에 있어 불편 의견이 많았다. 화장실이 노후화되어 도기와 마감재 등에 대한 불만과 일부 주거의 경우 외부에 재래식화장실을 아직도 사용하는 응답자가 있어 그에 따른 불만요소가 높게 나타났다. 화장실공간의 크기에 대한 만족도에서는 51.5%가 불만족한 것으로 조사되어 노후주택의 경우 화장실 계획에 있어서 화장실공간의 활용도 계획요소가 미흡하게 적용된 것으로 조사되었다.

이외의 불만족 의견으로 환기가 잘되지 않는다는 의견과 화장실 내부 벽체와 바닥이 타일로 되지 않아 위생적이지 못하다는 의견이 있었다.

5) 현관

현관에 대한 만족도는 53%가 만족하는 것으로 조사되었으며, 불만족 의견으로는 수납공간이 부족하다와 우산보관함이 없이 불편하다는 의견이 많았다.

신발장이 작아 용량이 큰 신발장이 필요하다는 의견이 많았으며, 마감재와 대한 불만은 55%로 불만족한 것으로 조사되었으며, 현관이 가장 먼저 진입하는 공간인 것에 비하여 설치되어져 있는 가구나 수납공간이 부족하다는 것이 공통된 의견으로 조사되었다.

현관의 만족도 그래프는 다음과 같다.

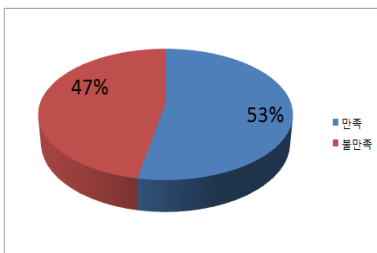


그림 9. 현관공간에 대한 만족도

6) 발코니 공간 및 다용도실에 대한 만족도

발코니이나 다용도실 개념의 창고 공간은 설문자의 주거마다 1개소 이상씩은 있는 것으로 조사되었으며, 발코니공간의 사용 용도는 수납공간의 사용이 가장 많은 비율을 차지하였으며, 빨래 등의 건조 등의 용도도 많이 사용되었다. 농촌 지역적 특징으로 농작물 등을 건조하거나 보관하는 용도로도 사용되어지고 있는 것으로 조사되었다.

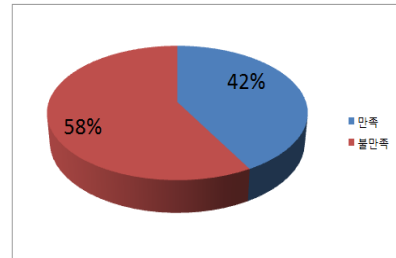


그림 10. 발코니 및 다용도실에 대한 만족도

발코니공간의 만족도는 42%가 만족하는 것으로 조사되었으며, 58%는 불만족하고 발코니와 다용도실등이 주거와 연계되지 않고 마당이나 뒷마당을 거쳐 가야하는 창고개념으로 설치되어져 있는 농촌주택의 경우가 많아 이동 등의 이유로 불만족하는 것으로 조사되었으며, 마감재 등이 타일이나 페인트등으로 설치되어지지 않아 매우 불만족한 것으로 조사되었다.

3.3 주거 공간별 요구사항

설문조사대상자의 주거공간을 다이어그램으로 그리게 하고 공간별로 변경하고 싶은 요구사항을 선택하는 방식으로 심층 면담조사를 실시하였다.

조사대상은 33명의 설문지대상자중 다이어그램작성 및 2차 설문에 동의한 28명을 대상으로 진행하였다.

그중 심도 있게 진행되어진 각 나라별 조사대상자 5명을 분석 예시는 다음과 같다.

(1) 2차 심층 설문자 주거 공간 요구사항

1) 캄보니아 출신 25세 설문응답자 주(住)요구

표 5. 캄보니아출신 설문응답자 주요구

배치도(평면도)			요구사항
주방	안방	작은방	주방공간의 공간 확장 요구 주방공간의 창 크기변경요구 마루공간의 공간 확장 요구 화장실공간의 공간 확장 요구 화장실공간의 마감재 변경 요구
	대방	휴먼실	
		다용도실	
	발코	여공이	

주방이 좁아서 안방과 마루공간을 확장해서 주방과 거실공간으로 변경하고 싶은 요구사항이 있었으며, 화장실공간의 마감재를 변경하고 싶은 요구사항이 있었으며, 화장실공간도 현대식으로 변경하길 원했다. 전반적인 주거만족도는 100점 만점에 60점대를 선택하였다.

2) 중국 출신 29세 설문응답자 주(住)요구

4인 가족으로 연립주택에 두 딸과 함께 거주하고 있다. 공간 확장 요구로는 전면발코니공간과 거실공간이 확장하는 공간 확장에 대한 요구가 있었으며, 주방공간의 창문이 작다는 이유로 창문의 크기를 변경하고 싶은 요구가 있었다. 화장실도 공간 확장과 창문의 크기변경 요구가 있었다.

표 6. 중국 출신 설문자 주요구

배치도(평면도)					요구사항
안방	주방	침실	현관	발코니	거실 공간 확장 전면발코니 확장 요구, 주방 창크기 변경요구와 내부마감재 변경요구 화장실 창크기 변경 요구 화장실 공간 확장 요구
안방	화장실	작은방	현관	발코니	

3) 필리핀 출신 25세 설문응답자 주(住)요구

표 7 필리핀출신 설문자 주요구

배치도(평면도)					요구사항
안방	주방	침실	화장실	현관	주방 내부마감재변경 및 공간확장 및 수납공간요구, 거실 공간확장 및 마감재변경 발코니 확장, 안방 공간확장요구, 화장실 마감재변경 창문크기변경
안방	주방	침실	화장실	현관	

5인 가족으로 단독주택에 거주하고 있으며, 안방과 거실 주방 작은방 화장실공간의 공간 확장요구가 있었으며, 주방공간의 수납공간이 부족하여 수납공간을 요구하였다. 외부에 발코니가 설치되어져 있어 내부공간으로 편입되길 원했다. 화장실공간의 채광과 환기를 위해 창 크기를 변경하길 요구하였다.

4) 러시아출신 33세 설문응답자 주(住)요구

표 8. 러시아출신 설문응답자 주요구

배치도(평면도)					요구사항
안방	주방	침실	화장실	현관	주방과 화장실 현관의 공간 확장 요구, 거실 발코니확장요구, 안방과 주방거실의 마감재 변경요구,
안방	주방	침실	화장실	현관	

5) 베트남 출신 20세 설문응답자 주(住)요구

표 9. 베트남 출신 설문응답자 주요구

배치도(평면도)				요구사항
안방	주방	침실	현관	안방, 주방, 침실1, 침실2, 화장실 내부마감재변경, 주방, 화장실, 침실1, 침실2, 현관 공간확장 요구 거실공간에 발코니 신설요구
안방	주방	침실	현관	

연립주택에 4인가족이 거주하고 있는 응답자는 거실공간외부에 발코니가 없어 외부공간과 연계되는 서비스공간이 필요하다고 요구하였으며, 안방과 주방 침실, 화장실, 현관등의 공간별 확장요구 있었으며, 마감재 변경요구는 거실공간을 제외한 모든 공간에 마감재변경을 요구하였다.

(2) 주(住)요구 조사에 따른 종합

조사되어진 설문자의 응답을 종합하여 분석한 결과 주방공간의 창문크기의 확대하기를 원하는 요구가 많았으며, 이는 기존의 건축계획적인 측면에서의 주방과 화장실 창의 크기결정이 사용자의 변화에 따른 조금 더 오픈되어진 공간과 채광 환기를 원하는 것으로 요구사항을 정리 할 수 있다. 요구사항을 정리하면 다음과 같다.

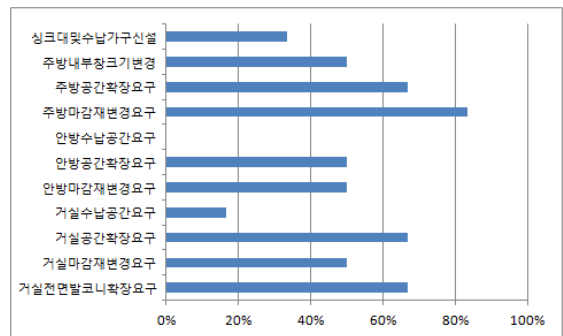


그림 11. 주방, 안방, 거실 요구 빈도.

주방의 주요구중 가장 높은 빈도를 나타낸 것은 주방마감재교체 요구로 주방을 주로 사용하는 설문대상자의 특징과 연관되어지는 요구이며, 주방 공간 확장 요구 등이 있었으며, 주방내부 창 크기 변경의 요구는 새로운 요구로 조사되었다.

현관에 대한 요구는 수납공간이 필요하다는 요구가 많았으며, 현관공간을 확장하고 싶다는 요구가 다수 조사되었다. 침실공간에 대한 요구로는 마감재의 변경과 교체요구가 많았다. 화장실공간에 대한 요구로는

공간 확장 요구와 창문 크기 변경요구 그리고 화장실 마감재 및 도기 교체 요구가 많은 빈도를 나타냈다.

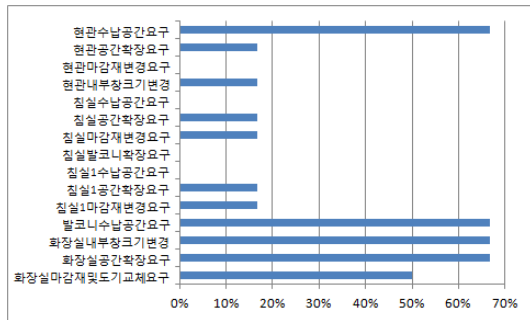


그림 12. 현관 침실 화장실 요구빈도

#### 4. 다문화 가정 주거실태조사에 따른 종합

설문조사대상의 다문화 가정은 총 33명을 대상으로 심층 면담은 28명을 대상으로 진행하였다. 공간별 만족도가 가장 높은 공간은 주방과 안방공간으로써 대상자의 모국에 비하여 편리한 동선과 시설 등을 만족 이유로 들었으며, 안방공간은 주생활 공간으로써의 대부분 만족하는 것으로 조사되었다.

조사대상의 주거에 대한 다이어그램을 통한 심층조사에서는 대체적으로 주거에 대한 공간별 요구사항을 면밀히 요구함으로써 공간에 대한 인식과 공간 활용에 대한 요구가 명확함을 알 수 있었으며, 주방과 화장실의 창문이 작게 설계되어져 있는 부분을 불편하게 생각하고, 창문을 크게 변경해줄 것을 요구하였다.

표 10. 다문화가정 공간별 주(住)요구

공간구분	주요구	세부요구사항
안방	공간확장	주로 생활하는 거주공간으로 공간이 작다
거실	서비스공간	발코니와 연계되는 서비스 공간 필요.
주방	공간확장및 수납공간	다양한가전제품이 설치 될수 있도록 공간 확장과 다양한 수납공간필요.
	창문확장	조망이 가능 하도록 크기변경
화장실	신규설치	2개소 이상의 설치요구
	창문확장	창문이 채광과 자연환기가 잘 되도록 설치
발코니	수납공간	다양한 수납공간 필요
현관	수납공간	우산 등을 보관 할 수 있는 수납공간 필요

이유로는 요리하면서 외부공간을 바라보고 싶다는 의견과 환기가 잘되지 않아 변경하고 싶다는 의견이 있었다. 화장실 창문의 변경 요구에 대한 이유로도 환기와 채광을 이유로 변경을 요구하였다. 조사되어진 공간별 주(住)요구 요소를 정리하면 다음과 같다.

#### 5. 결론

다문화 가정의 안정적인 주거 생활과 필요공간계획의 건축 계획적 요소를 찾기 위해 기초 연구로 본 연구를 진행하였다. 조사 기간 동안 일대일의 면담방식으로 진행되어진 현장조사에서 설문참여자들이 한국 주거문화에 대체적으로 만족하고 있다는 사실을 확인할 수 있었으며, 설문대상자의 각 나라보다 우리나라 주거시설이 안정적이고 편리하게 잘 구획되어져 있다는 의견을 많이 들을수 있었다. 현재 사는 주거의 공간별 만족도는 전체 비율에 52%가 만족하는 것으로 조사되었다. 조사대상지역의 다문화 가정의 농촌지역이라는 특장상 단독주택이 많았으며, 필리핀과 베트남 출신의 응답자들은 단독주택을 더 선호하는 것으로 조사되었으며, 그이유로는 외부공간과 연계되어 활동할 수 있다는 장점을 들었다. 미래에 살고 싶은 주거 유형으로 아파트를 선호한 응답자도 아파트공간에 발코니 등이 있어 답답하지 않을 거 같다는 응답도 조사되었다. 다문화가정의 다문화 구성원들은 새로운 한국의 주거문화에 대체적으로 만족하고 잘 적응하고 있으며, 선진화되어진 건축문화에 순응하고 있으나, 공간의 개방적인 면과 입면디자인에 따른 창문 등의 크기와 위치등은 건축계획 시 한번 더 고려하여야 할 요소이다. 설문대상자들의 주거를 직접 방문하여 실측하거나 도면작성을 통한 정확한 수치를 통한 주요구를 수집하지 못하고 그에 따른 해결방안은 제시하지 못한 것은 추후 계속해서 진행되어야 할 중요한 연구분야로써 본 연구를 기초자료로 활용하여 계속해서 연구가 진행되어야 할 것이다.

#### 참고문헌

1. 정무용 외, 건축디자인과 인간행태, 기문당, 2004.
2. 이찬용 외, 공동주택 리모델링을 위한 다차원모델설계방안, 대한건축학회논문집, 2006.9.25
3. 박경환, 다문화 주의 없는 다문화 사회, 한국도시지리학회, 2006.12
4. 김진희, 안옥희, 조영미, 결혼이민자의 주거환경에 관한 사례연구, 한국주거학회논문집, 2011.2



5. 이홍성, 이연숙, 주거지 쇠퇴지역 및 다문화가정의 통합적 재생을 위한 잠재적 요구분석 정화, 한국생태환경건축학회, 학술발표대회 논문집 통권 21호, 2011.11
6. 이홍성, 이연숙, 다문화 사회 이주민의 주거실태에 관한 연구 정화, 한국생태환경건축학회, 학술발표대회 논문집 통권18호, 2010.5

논문접수일 (2012. 10. 17)

심사완료일 (1차 : 2012. 10. 30, 2차 : 해당없음)

게재확정일 (2012. 11. 7)