

한옥 설계의 최근 경향 연구

- 최근 10년간 건축전문 잡지에 게재된 신축 한옥을 대상으로 -

이 주 옥

(한남대학교 아시아건축연구실, 공학박사)

한 필 원*

(한남대학교 건축학부 교수)

주제어: 신축 한옥, 현대한옥, 신한옥, 설계경향, 입지, 규모, 구조, 공간구성, 재료, 지붕부 형태

1. 서론

1-1. 연구의 배경과 목적

최근 정부의 녹색성장 정책과 건강에 대한 일반인들의 관심이 증대되면서 사회적으로 한옥에 대한 선호 및 수요가 크게 증가하고 있다. 이에 따라 정부 및 지자체에서 한옥관련 정책 및 사업을 활발히 추진하고 있다.¹⁾ 또한 2010년 6월에는 국토해양부의 발주로 한옥기술개발연구단이 발족하여 2013년 6월까지 이른바 ‘신한옥’을 새로운 시대의 주거유형으로 정착시키기 위한 연구를 진행하고 있다.

이처럼 사회적으로 한옥에 대한 관심이 고

조되고 있으나 현대의 주생활을 수용하기에 적합한 한옥의 개념, 그리고 설계 및 성능의 기준은 아직 정립되지 못한 상황이다. 현재 건축법상에 명시된 한옥의 정의는 기둥 및 보가 목구조방식이고 한식지붕틀로 된 구조로서 한식기와, 볏짚, 목재, 흙 등 자연재료로 마감된 우리나라 전통양식이 반영된 건축물 및 그 부속건축물²⁾이다. 여기에서 제시된 한옥의 정의는 전통한옥을 바탕으로 한 것으로 보인다. 이와 달리 현대 주생활에 적합한 한옥, 곧 ‘현대한옥’ 또는 새로운 개념의 한옥 곧 ‘신한옥’에 대한 개념 및 방향은 아직 정립되어 있지 못하다.

본 연구는 현대한옥 혹은 신한옥의 개념과 기준이 연구자나 정책입안자의 관점만이 아니라 새로운 한옥건축 시장의 동향을 토대로 모색될 필요가 있다는 전제에서 출발하였다. 이에 최근 10년간 건립되어 건축전문 잡지에 소개된 신축 주택들 중에서 목가구조를 주구조방식으로 하고 설계자 혹은 평론가가 ‘한옥’ 이

* 교신저자, 이메일: grehan@hanmail.net

본 연구는 국토해양부 첨단도시개발사업의 연구비지원(10첨단도시 B01)에 의해 수행되었습니다.

1) 2002년 이후 중앙정부 및 지자체에서 추진하는 한옥관련 정책 및 사업이 꾸준히 증가하고 있다. 특히 2006년 한스타일 육성종합계획 발표 이후 한옥정책이 본격적으로 추진되어 2008년 중앙부처(국토해양부 및 문화체육관광부)에서 한옥 시범사업 및 관련 연구가, 2009년부터는 각 지자체에서 추진하는 한옥관련 사업이 추진되고 있다.(한옥 활성화 실천방안 워크숍, 국토해양부, 2010.11.5)

2) 건축법 시행령 제2조

나 '전통'의 키워드로 설명한 주택들을 대상으로 한옥 설계의 최근 경향을 파악하는 것을 연구의 목적으로 한다.

본 연구는 한옥 설계의 최근 경향을 구조·재료·디자인 등 다양한 측면에서 전통한옥의 일반적 특성들과 비교하여 파악함으로써 한옥 건축의 새로운 개념 및 변화 방향을 모색하는데 기여할 것으로 생각된다.

1-2. 연구의 대상 및 방법

1) 사례의 선정과 개요

본 연구는 최근 10년간(2001.1 ~ 2011.1) 건축전문 잡지에 게재된 신축 주거용 한옥 58호를 대상으로 하였다. 이 사례들은 대체로 2000년대에 건립된 것들로 비교적 건축적 수준이 높은 한옥이라고 판단된다. 신축 주택이 많이 소개되고 일반인들이 많이 구독하는 것으로 판단한 잡지들을 조사하여 사례를 선정하였다.

조사한 건축전문 잡지는 『건축과 환경 C 3』, 『건축문화』, 『공간』, 『전원주택 라이프』, 『전원속의 내집』, 『주택저널』, 『플러스』 등 7종이다. 이 중 『공간』, 『전원주택 라이프』, 『전원속의 내집』, 『주택저널』에만 주거용 신축 한옥이 소개되었고 그 밖의 잡지에서는 지난 10년 동안 주거용 신축 한옥이 한 건도 소개되지 않았다. 잡지에 수록된 최근 신축 한옥들 중에서 도면이 없거나 정보가 부족한 경우는 불가피하게 연구대상에서 제외하였다.

본 연구의 사례 한옥 58호의 개요를 정리하면 [표 1]과 같다. 사례의 지역별 분포를 보면, 서울 및 경기 지역에 29호(50%), 강원지역에는 12호(20.7%), 경남지역에 7호(12.1%), 충남지역에 4호(6.9%)가 위치하여 주로(70.7%) 서울 및 경기, 강원 지역에 분포되어 있다.

한 가지 특기할 사항은 설계 및 시공 업체가 동일한 사례가 49호(84.5%)로 대부분을 차지한다는 사실이다. 설계 및 시공 업체가 다른 사례는 3호(5.2%), 나머지 6호(10.3%)는 거주자가 직영한 사례이다. 이로부터 일반 현대 건축물과 달리 한옥을 건축할 때는 설계자와 시공자가 분화되지 않는 특성이 있음을 알 수 있다. 시공자가 설계까지 수행하고 지역의 건축사에게 인허가 업무를 위탁해서 처리하는 것이 일반적인 관행이다.

2) 연구의 진행과 방법

본 연구는 자료 수집 및 사례 선정, 일부 사례에 대한 현지조사, 분석 항목 설정, 사례 분석의 순서로 진행했다.

현지조사는 분석 항목을 설정하기 위한 것으로, 전형적인 2개의 사례에 대해서 수행했다. 현지조사는 2010. 11. 2 ~ 3일에 대상 주택을 방문하여 실측 및 면담 방식으로 진행하였다. 현지조사의 개요는 [표 2]와 같다.

분석 항목은 입지, 규모(층수, 연면적), 건물 형태, 공간구성(공간커, 공용실 구성, 마루 구성, 현관 위치, 현관 형태, 실연결 방식, 거실과 외부공간 연결방식, 부엌과 외부공간의 연결방식, 재래식온돌방(구들방) 유무), 주재료(지붕, 벽체), 지붕부 형태(지붕 형태, 처마 형태, 처마곡선 유무, 서까래 단면 형태), 거실 천장 형태 등으로 구성하였다.

항목 간의 관련성을 파악하기 위하여 SPSS Statistics 19.0 패키지를 이용해서 상관계수를 살펴보고 이를 바탕으로 교차분석을 진행하고 빈도분석을 병행하였다. 상관계수(r)가 0.4 이상으로 상관도가 다소 높은 항목들 사이의 관계에 대해서는 유의미한 해석을 하였다.³⁾

3) 김경우, 『사회복지조사방법론 강의』, MJ미디어, 2008, p.356

[표 1] 연구대상 한옥

사례명	잡지제시기	설계및공제사업	소재지	입지	규모		건물형태(가로/세로/비율)	공간구성							주재료		지붕부 형태					실장형태	
					층수	연면적		공간커	공용실구성	마루구성	현위치	현관형태	거실외공간연결방식	부엌외공간연결방식	온돌방수	재래식온돌방수	지붕	벽	지붕형태	창형태	마루유		서재단형
01-용인	2001.02	동일	용인시백암면박곡리	농촌형	지상1층	115.7㎡(35평)	一자	점집형	L-DK	쪽마루+뿔마루	전면	삼입형	전면연결	차단	3	유	시멘트기와	화벽돌	팔작	검침마루	유	원형	평반자
02-남양주	2001.04	동일	남양주시와부읍월문리	농촌형	지상1층	99.17㎡(30평)	ㄱ자	점집형	L-DK	무	측면	돌출형	차단	차단	3	유	골판지(합판+부합)	화벽돌	우진각	홀침마루	무	원형	연등천장
03-안성	2001.11	동일	경기도안성시죽산면용설리	농촌형	지상1층	132.23㎡(40평)	T자	홀집+퇴형	L-DK	쪽마루	측면	돌출형	전면연결	차단	3	무	아스팔트청	화벽돌	팔작	홀침마루	무	원형	평반자
04-인천	2002.11	동일	인천시강화군하천면장정리	농촌형	지상1층	99.17㎡(30평)	밀집형(1.33)	점집형	L-DK	무	전면	돌출형	차단	측면연결	3	무	시멘트기와	화벽돌	팔작	검침마루	유	원형	연등천장
05-춘천	2003.01	동일	춘천시남산면장춘리	농촌형	지상2층	204.96㎡(62평)	밀집형(1.28)	점집형	L-DK	무	전면	삼입형	차단	후면연결	3	무	시멘트기와	화벽돌	팔작	검침마루	유	원형	연등천장
06-가평	2003.02	동일	경기도가평군외서면상전리	농촌형	지상2층	155.37㎡(47평)	一자	점집형	L-DK	무	전면	삼입형	차단	차단	2	무	시멘트기와	화벽돌	맞배	홀침마루	무	방형	연등천장
07-용인	2003.03	동일	경기도용인시양지면대대리	농촌형	지상1층	198.35㎡(60평)	一자 변형	점집형	L-DK	쪽마루	전면	돌출형	전면연결	차단	4	무	시멘트기와	화벽돌	팔작	홀침마루	유	원형	연등천장
08-남양주	2003.04	거주자직영	경기도남양주시수면읍수산리	농촌형	지상1층	142.15㎡(43평)	一자 변형	점집형	L-DK	쪽마루	전면	삼입형	전면연결	차단	2	무	개량기와	화벽돌	팔작	홀침마루	무	방형	연등천장
09-여주	2003.07	동일	경기도여주시북면하품리	농촌형	지상1층	109.09㎡(33평)	T자	홀집+퇴형	L-DK	무	전면	돌출형	전면연결	차단	2	유	한식기와	화벽돌	팔작	홀침마루	유	원형	연등천장
10-양산	2003.12	동일	경남양산시원동면내포리	농촌형	지상1층	112.4㎡(34평)	ㄱ자	홀집+퇴형	L-DK	대청+뿔마루+누마루	무	해당없음	전후면연결	차단	3	유	한식기와	홀	우진각	홀침마루	유	원형	연등천장
11-남양주	2004.02	동일	경기도남양주시별내면화접리	농촌형	지상1층, 지하1층	175.21㎡(53평)	ㄱ자	점집형	L-DK	무	전면	돌출형	차단	차단	3	무	시멘트기와	화벽돌	팔작	검침마루	유	원형	연등천장
12-횡성	2004.05	동일	강원도횡성군공근면창봉리	농촌형	지상1층	124.18㎡(37.56평)	밀집형(1.06)	점집형	L-DK	무	전면	삼입형	전면연결	차단	4	유	시멘트기와	화벽돌	팔작	검침마루	유	원형	연등천장
13-이천	2004.06	동일	경기도이천시부발읍신원4리	농촌형	지상2층	158.68㎡(48평)	ㄱ자 변형	점집형	L-DK	뿔마루	측면	돌출형	차단	후면연결	3	무	시멘트기와	홀벽돌	팔작	홀침마루	유	방형	연등천장
14-밀양	2004.11	거주자직영	경남밀양시부북면덕곡리	농촌형	지상2층	195.04㎡(59평)	一자	점집형	L-DK	무	전면	돌출형	차단	차단	3	유	너와	화벽돌	맞배	홀침마루	무	원형	연등천장

사명	잡지 게재 시기	설계 및 공사 연월	소재지	입지 지형	규모		건물 형태	공간구성										주재료		지붕부 형태						실 내 장 태
					층수	연면적		공간 크기	공용 실 구성	마루 구성	현 관 위 치	현 관 형 태	거 실 · 외 부 공 간 연 결 식	부 속 · 외 부 공 간 연 결 방 식	온 돌 방 수	재 식 · 온 돌 방 유 무	지 붕	벽	지 붕 태 양 향	지 붕 재 질	지 붕 단 면 형	지 붕 단 면 형	지 붕 단 면 형	지 붕 단 면 형	지 붕 단 면 형	
15-화성	2004.12	동일	경기도 화성시 팔탄면 천리	농촌형	지상 2층	185.1m ² (56평)	一자	겹집형	L-DK	쪽마루	측면	돌출형	전면연결	후면연결	4	무	시멘트기와	황토벽	팔각	겹쳐마	유	원형	연등장			
16-양평	2005.01	동일	경기도 양평군 서종달리	농촌형	지상 1층	95.87m ² (29평)	一자	겹집형	LDK	무	전면	삼입형	차단	차단	2	무	아스팔트	흙벽	우각	흙쳐마	무	원형	연등장			
17-서산	2005.03	동일	충남 서산시 팔봉면 호리	농촌형	지상 1층	132.23m ² (40평)	一자	겹집형	L-DK	쪽마루	측면	삼입형	차단	후면연결	3	유	시멘트기와	황토벽	팔각	흙쳐마	유	원형	연등장			
18-남제주	2005.05	거주자영	제주도 남제주군 남원읍 태흥리	농촌형	지상 1층	99.17m ² (30평)	밀집형 (1.19)	겹집형	LDK	무	전면	삼입형	차단	후면연결	2	무	시멘트기와	흙벽	팔각	흙쳐마	무	원형	연등장			
19-용인	2005.06	동일	경기도 용인시 양지면 양지리	농촌형	지상 2층	148.76m ² (45평)	一자	겹집형	L-DK	쪽마루	측면	돌출형	전면연결	차단	3	무	시멘트기와	황토벽	팔각	겹쳐마	유	원형	연등장			
20-인제	2005.09	동일	강원도 인제군 하남리	농촌형	지상 1층	119.01m ² (36평)	一자	겹집형	LDK	누마루+쪽마루	전면	돌출형	차단	차단	2	무	시멘트기와	황토벽	팔각	흙쳐마	유	원형	연등장			
21-양평	2005.11	동일	경기도 양평군 강하면 금리	농촌형	지상 1층	115.7m ² (35평)	一자	겹집형	L-DK	누마루+쪽마루	측면	삼입형	차단	차단	2	유	유럽식 황토기와	황토벽	맞배	흙쳐마	무	원형	연등장			
22-울산	2006.03	동일	울산시 울주군 양곡읍 운화리	농촌형	지상 1층	62.46m ² (18.9평)	一자	겹집형	L-DK	무	전면	삼입형	차단	후면연결	2	유	아스팔트	흙벽	맞배	흙쳐마	무	방형	연등장			
23-양평	2006.04	동일	경기도 양평군 서종달리	농촌형	지상 1층	158.68m ² (48평)	一자	겹집형	L-DK	무	전면	돌출형	차단	차단	4	무	한식기와	황토벽	우각	흙쳐마	유	원형	연등장			
24-양평	2006.05	동일	경기도 양평군 강하면 동오리	농촌형	지상 1층	99.17m ² (30평)	一자	흙집형	L-DK	무	측면	삼입형	차단	후면연결	2	무	시멘트기와	흙벽	팔각	겹쳐마	유	원형	연등장			
25-울산	2006.07	동일	울산시 울주군 상북면 소호리	농촌형	지상 1층	48m ² (14.5평)	一자	겹집형	LDK	무	전면	삼입형	차단	후면연결	2	유	아스팔트	황토벽	맞배	흙쳐마	무	방형	연등장			
26-화천	2006.08	동일	강원도 화천군 화천읍 아리	농촌형	지상 2층	140.5m ² (42.5평)	一자	흙집형	LDK	무	전면	돌출형	차단	후면연결	4	유	너의	황토벽	팔각+맞배	흙쳐마	무	원형	연등장			

사례명	잠재지 개시	설계 지업	소재지	입지	규모		건물 형태	공간구성										주재료		지붕부 형태					거실 상태
					층수	연면적		공간 커	공용실 구성	마루 구성	현 위치	관 형태	거실 외공간 연방식	부엌 외공간 연방식	온돌 방수	재식 온돌방 유무	지붕	벽	지붕 형태	치마 형태	마 선 유	까 단 형태			
27-포항	2006.09	동일	경북포항시북구양덕동	교외형	지상1층	102.48㎡ (31평)	一자 (1.6)	겹집형	L-DK	무	전면	삼입형	차단	차단	3	무	아스팔트 와-판	황토벽	맞배	홀채마	무	원형	연등	연등	
28-천안	2006.11	동일	천안시유량동	교외형	지상1층	195.04㎡ (59평)	ㄷ자	홀집+퇴형	L-DK	쪽마루	전면	돌출형	전면연결	차단	4	유	한식토기와	황토벽	판직	홀채마	유	원형	연등	연등	
29-인천	2007.04	동일	인천시강화군강화리	농촌형	지상1층	185.1㎡ (56평)	ㄱ자	겹집+퇴형	L-DK	누마루+쪽마루	전면	삼입형	전면연결	후면연결	2	유	한식토기와	황토벽	판직	겹채마	유	원형	연등	연등	
30-금산	2007.05	동일	충남금산군계원면동곡리	농촌형	지상2층	168.6㎡ (51평)	ㄷ자	홀집+퇴형	L-DK	대청+쪽마루	전면	삼입형	전면연결	차단	4	유	토기와양식	황토벽	맞배	홀채마	무	원형	연등	연등	
31-양평	2007.07	동일	경기도양평군강하면성덕리	농촌형	지상1층	132.23㎡ (40평)	밀집형 (1.3)	겹집형	L-DK	무	전면	삼입형	차단	차단	2	유	시멘트기와	황토벽	우진각	홀채마	무	원형	연등	연등	
32-용인	2007.09	동일	경기도용인	농촌형	지상2층	152.07㎡ (46평)	ㄱ자	겹집형	L-DK	쪽마루	전면	돌출형	전면연결	차단	4	무	시멘트기와	황토벽	판직	홀채마	유	원형	연등	연등	
33-양평	2008.01	동일	경기도양평군중면서후리	농촌형	지상2층	277.2㎡ (83.85평)	밀집형 (1.14)	겹집형	L-DK	무	전면	돌출형	차단	차단	3	유	시멘트기와	황토벽	판직	겹채마	유	원형	연등	연등	
34-부산	2008.03	동일	부산시영정학동	교외형	지상1층	85.6㎡ (25.9평)	一자	겹집형	LDK	누마루	측면	삼입형	차단	차단	3	유	아스팔트 와-판	홍벽	맞배	홀채마	무	방형	연등	연등	
35-춘천	2008.05	동일	강원도춘천시북쪽읍지내리	농촌형	지상1층	154㎡ (46.59평)	ㄱ자	겹집형	L-DK	무	전면	돌출형	차단	차단	3	유	한식토기와	황토벽	우진각	홀채마	무	방형	연등	연등	
36-서산	2008.07	동일	충남서산시해미면황락리	농촌형	지상1층	109.1㎡ (33평)	ㄱ자	홀집+퇴형	L-DK	누마루+쪽마루	전면	삼입형	전면연결	차단	2	무	시멘트기와	황토벽	판직	홀채마	유	원형	연등	연등	
37-원주	2008.08	동일	강원도원주시삼탄면성남리	농촌형	지상2층	118.4㎡ (35.9평)	ㄱ자 변형	겹집형	L-DK	무	전면	돌출형	차단	차단	3	무	토기와양식	드라이브	판직	홀채마	유	방형	연등	연등	
38-횡성	2008.09	동일	강원도횡성군우천면오원리	농촌형	지상2층	185.1㎡ (56평)	ㄷ자	홀집+퇴형	L-DK	뒷마루+쪽마루	전면	삼입형	전면연결	차단	3	유	토기와양식	황토벽	맞배	홀채마	무	원형	연등	연등	
39-영동	2008.12	동일	충북영동읍오단리	농촌형	지상1층	90.7㎡ (27.44평)	一자	겹집형	LDK	무	전면	삼입형	차단	차단	3	무	한식토기와	황토벽	우진각	홀채마	유	원형	연등	연등	
40-홍천	2009.01	동일	강원도홍천군남면시동리	농촌형	지상1층	142.2㎡ (43평)	ㄱ자	홀집+퇴형	L-DK	누마루+쪽마루	전면	돌출형	후면연결	측면연결	2	유	한식토기와	황토벽	판직	홀채마	유	원형	연등	연등	
41-평택	2009.03	동일	경기도평택시북면고잔리	농촌형	지상2층	165.7㎡ (50.1평)	밀집형 (1.13)	겹집형	LDK	무	측면	삼입형	차단	차단	4	유	토기와양식 와-판	황토벽	맞배	홀채마	무	방형	고미	만자	

사례명	잡지 제시기	설계 및 시공 업체	소재지	입지 형태	규모		건물 형태	공간구성										주재료		지붕부 형태				실장 형태
					층수	연면적		공간 구분	공용 실 구분	마루 구분	현 관 지	현 관 지	거 실 (외 부 공 간 연 결 방 식)	부 속 (외 부 공 간 연 결 방 식)	온 돌 방 수	재 식 온 돌 방 수	지 붕	벽	지 붕 재	처 마 재	서 까 래 단 면 태			
42-인천	2009.04	동일	인천시 강화군 양도면 삼흥리	농촌형	지상 2층	198.9㎡ (60.1평)	T자	겹집형	L-DK	무	전면	삼입형	차단	차단	4	유	토기와 양식	화벽돌	맞배	흙처마	무	방형	연등장	
43-회성	2009.06	동일	강원도 고성군 삼거리	농촌형	지상 2층	148.8㎡ (45평)	一자	겹집형	L-DK	쪽마루	측면	삼입형	전면연결	차단	3	유	시멘트기와	화벽돌	팔작	흙처마	유	원형	연등장	
44-하동	2009.07	동일	경남도 하동군 약매리	농촌형	지상 1층	84.2㎡ (25.5평)	一자 (1.53)	겹집형	L-DK	무	전면	삼입형	차단	후면연결	2	유	아스팔트	흙	맞배	흙처마	무	방형	연등장	
45-인천	2009.08	동일	인천시 강화군 양도면 조산리	농촌형	지상 2층	109㎡ (32.7평)	T자	흙집형	L-DK	쪽마루	전면	삼입형	차단	측면연결	3	유	한식기와	흙벽돌	팔작	겹처마	유	원형	연등장	
46-과주	2009.12	동일	경기도 과천시 월봉면 도내리	농촌형	지상 1층	135.5㎡ (41평)	一자	겹집형	L-DK	쪽마루	전면	돌출형	전면연결	후면연결	3	유	시멘트기와	화벽돌	팔작	흙처마	유	원형	연등장	
47-양평	2010.06	동일	경기도 양평군 강상면 신화리	농촌형	지상 1층	224.4㎡ (68평)	十자	흙집형	L-DK	누마루	전면	돌출형	차단	차단	2	유	한식도와	화벽돌	팔작	흙처마	유	원형	연등장	
48-가평	2010.08	동일	경기도 가평군 설악면 사릉리	농촌형	지상 1층	155.4㎡ (47.1평)	一자	겹집형	L-DK	무	전면	삼입형	차단	차단	3	유	한식도와	화벽돌	팔작	겹처마	유	원형	연등장	
49-무안	2009.06	거주자 직영	전남 무안군 동탄면 약곡리 271-2	농촌형	지상 2층	145㎡ (43.86평)	一자	겹집형	L-DK	대청+뒷마루	전면	삼입형	차단	차단	2	유	한식도와	화벽돌	팔작	겹처마	유	방형	고미반자	
50-무안	2009.06	거주자 직영	전남 무안군 동탄면 약곡리 273	농촌형	지상 1층	99.8㎡ (30.19평)	一자	겹집형	L-DK	무	전면	삼입형	차단	차단	2	유	한식도와	화벽돌	팔작	겹처마	유	방형	고미반자	
51-원주	2003.07	동일	강원도 원주시 신림면 금장리	농촌형	지상 1층	142.15㎡ (43평)	一자	겹집형	LDK	뒷마루	전면	삼입형	측면연결	차단	2	유	너와 (적삼목)	흙벽돌	우진각	흙처마	유	원형	연등장	
52-용인	2003.03	동일	경기도 용인시 지면리 대한터	농촌형	지상 2층	99.17㎡ (30평)	一자	겹집형	L-DK	대청+쪽마루	측면	삼입형	전면연결	차단	3	무	아스팔트	흙벽돌	우진각	흙처마	유	원형	평반자	
53-원주	2003.03	거주자 직영	강원도 원주시 흥업면 지리	농촌형	지상 1층	125.62㎡ (38평)	一자	겹집형	L-DK	무	후면	삼입형	차단	차단	4	유	너와	흙벽돌	우진각	흙처마	무	원형	고미반자	
54-서울	2010.06	상이	서울시 중구 동교동 35-1	도시형	지상 1층, 지하 1층	64.76㎡ (19.59평)	二字 (一자+一자)	흙집+퇴형	L-DK	대청+뒷마루+쪽마루	전면	삼입형	전면연결	측면연결	3	무	한식도와	석고보드	팔작(목재), 맞배(날개재)	겹처마	유	원형	연등장	

사례명	잡지 게시 시기	설계 및 시공 업체	소재지	입지 환경	규모		건물 형태	공간구성										주재료		지붕부 형태						기 타 단 면 형 태	
					층수	연면적		공간 커	공용실 구성	마루 구성	현 위 관	현 관 형	거실 외 공 간 연 결 방 식	부 의 외 공 간 연 결 방 식	온 돌 방 수	재 식 온 돌 방 유 무	지 붕	벽	지 붕 타 입 형 태	마 루 타 입 형 태	차 단 유 무						
55-여주	2010. 11	동일	경기도 여주시 읍내리	농촌 형	지상 2층	148㎡ (47.8평)	ㄱ자	겹집 형	L-DK	쪽마 루	전면	삼입 형	전면 연결	측면 연결	4	유	토기 와 양 식	황토 벽	맞배	홀차 마	무	원형	연등 천장				
56-울산	2011. 01	동일	울산시 북구 달천동	도시 형	지상 2층	121.5㎡ (37평)	밀집 형 (1.5)	겹집 형	LDK	무	전면	삼입 형	측면 연결	차단	3	유	토기 와 양 식	황토 홀	맞배	홀차 마	무	원형	연등 천장				
57-화성	2010. 03	동일	경기도 화성시 신면리	농촌 형	지상 1층	99㎡ (29.9평)	ㄱ자	겹집 형	L-DK	쪽마 루	전면	돌출 형	전면 연결	차단	3	무	한식 토기 와	황토 벽 돌 황 토 벽	팔작	겹차 마	유	원형	연등 천장				
58-충주	2007. 01	상이	충북 충주시 금가면 유송리	농촌 형	지상 1층	186.24㎡ (56.34평)	ㄱ자	홀집+ 퇴 형	L-DK	누마 루+툃 마루	전면	돌출 형	측면 연결	차단	3	유	한식 토기 와	황토 벽	팔작	홀차 마	유	원형	연등 천장				

2. 한옥 설계의 최근 경향 분석 항목

최근에 건립된 한옥이 현대 생활을 수용하기 위해 어떤 특징을 보이며, 전통한옥과 어떤 차별성을 갖는지 파악하기 위하여 다음과 같은 사례 분석 항목을 설정하였다.

1) 입지

입지 유형을 농촌형·도시형·교외형으로 분류하였다. 건립지의 행정구역이 읍·면인 경우 ‘농촌형’으로 분류한다. 동인 경우 지도를 확인하여 시가지에 위치하면 ‘도시형’, 외곽에 위치하면 ‘교외형’으로 구분한다.

2) 규모

①층수 : 지상 1층, 지상 2층, 지하 1층+지상 1층으로 분류한다.

②연면적 : 지하층의 면적을 제외한 각 층 바닥면적의 합으로, 10평대(33.1~66.0㎡), 20평대(66.1~99.1㎡), 30평대(99.2~132.1㎡), 40평대(132.2~165.2㎡), 50평대(165.3~198.2㎡), 60평대(198.3~231.3㎡), 70평대(231.4~264.4㎡), 80평대(264.5~297.4㎡)로 분류한다.

3) 건물형태

一자, ㄱ자, ㄷ자, T자, 十자, 밀집형의 6가지로 분류한다. 밀집형은 평면의 가로·세로 비율이 같거나 비슷한 평면형을 말한다. 본 연구에서는 평면의 가로:세로 비율이 1:1.5 이하인 경우 밀집형으로 분류하였다.

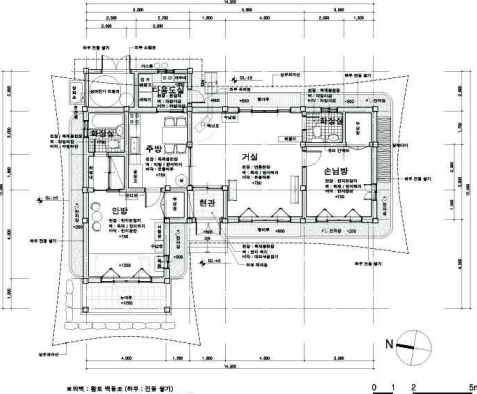
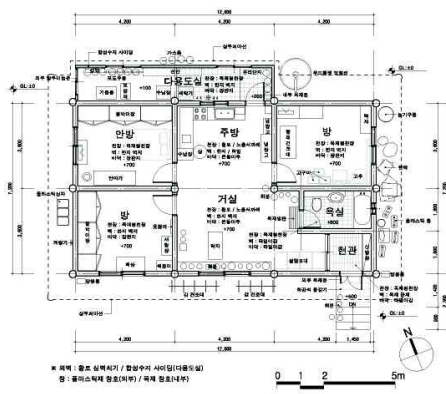


4) 공간구성

①공간커 : 몸체 부분의 공간커(칸)가 한 줄로 구성된 홀집형, 두 줄 이상으로 구성된 겹집형, 그리고 각각에 퇴공간이 부가된 홀집+퇴형, 겹집+퇴형으로 분류한다. 공간커는 간살잡이를 통해 이루어지며 간살잡이는 평면구성은 물론 구조계획과 입면계획이 종합적으로 이루어지는 중요한 단계이다. 곧, 칸을 기준으로 평·입·단면 계획이 병행 및 연동되는 유기적 관계에 있다.⁴⁾ 단, 기둥열을 기준으로 공간커를 구성한 전통한옥 달리 최근의 한옥은 평면구성을 자유롭게 하는 경향이 있어 구조체계와 공간커가 일치하지 않는 경우가 많다.

②공용실 구성 : 거실·주방·식사실 통합형(LDK), 거실 독립형(L-DK), 주방 독립형

4) 김도경, 「한옥 설계와 시공의 기법과 적용」, 건축역사연구 17권 6호, 2008.12, pp.135~137

[표 2] 현지조사의 개요

	36-서산	39-영동
개요	<p>위치: 충남 서산시 해미면 황락리 산 29-2 유형: 귀촌주택 설계 및 시공: 행인흙건축 건립연대: 2008년 게재잡지: 전원주택라이프 2008년 7월 건축면적: 110㎡(33평) 총 공사비: 2억 5천만원 가족수: 2인</p>	<p>위치: 충북 영동군 영동읍 오탄리 122-2 유형: 농가주택 설계 및 시공: 오대황토주택 건립연대: 2006년 게재잡지: 전원주택라이프 2008년 12월 건축면적: 90.7㎡(27.4평) 총 공사비: 2억 5천만원 가족수: 2인</p>
평면도	 <p>부지명: 36호 백동호 (현우: 건물 앞) 영: 불리산역 앞(영동(대우) / 옥역 앞(대우))</p>	 <p>부지명: 불리산역 앞(영동(대우) / 옥역 앞(대우)) 영: 불리산역 앞(영동(대우) / 옥역 앞(대우))</p>
사진		

(LD-K)으로 분류한다.

③마루 구성 : 바닥에 마루널을 설치하고 한 면 이상을 완전히 개방했거나 전체 벽면을 분합문으로 구성된 공간을 마루로 본다. 마루 구성은 뒷마루, 누마루, 쪽마루, 쪽마루+뒷마루, 대청+뒷마루, 대청+쪽마루, 누마루+뒷마루, 누마루+쪽마루, 대청+뒷마루+쪽마루, 대청+뒷마루+누마루, 없음으로 분류한다. 특히 뒷마루를 통해서 내부와 외부로 연결하는 매개공간이 잘 발달된 전통한옥의 특성이 최근에 건립된 한옥에서도 나타나는지 여부를 파악할 수 있다.

④현관 위치 : 전면·측면·후면·없음으로

건축역사연구 제21권 1호 통권80호 2012년 2월

분류한다. 전통한옥에 없던 현관공간이 최근에 지어진 한옥에서 도입되고 있는지, 그리고 어느 부분에 위치하는지 파악하기 위한 항목이다.

⑤현관 형태 : 현관이 건물의 몸체 밖으로 부가되었는지 혹은 건물의 몸체안에 포함되었는지에 따라 돌출형, 삼입형, 그리고 없음으로 분류한다. 최근 지어진 한옥에서 현관공간이 건물형태에 어떤 영향을 주는지 파악하기 위한 항목이다.

⑥실과 외부공간의 연결방식 : 거실과 부엌이 외부공간과 연결되는 방식을 안마당을 기준

[표 3] 분석 항목의 구성

분석 항목		세부 항목
입지		농촌형 / 교외형 / 도시형
규모	층수	지상 1층 / 지상 2층 / 지하 1층+지상 1층
	연면적	10평대 / 20평대 / 30평대 / 40평대 / 50평대 / 60평대 / 70평대 / 80평대
건물 형태		一자 / ㄱ자 / ㄷ자 / T자 / ㅁ자 / 밀집형
공간 구성	공간커	홀집형 / 겹집형 / 홀집+퇴형 / 겹집+퇴형
	공용실 구성	LDK / L-DK / LD-K
	마루 구성	뒷마루 / 누마루 / 쪽마루 / 쪽마루+뒷마루 대청+뒷마루 / 누마루+쪽마루 / 대청+뒷마루+쪽마루 / 대청+뒷마루+누마루 / 없음
	현관 위치	전면 / 측면 / 후면 / 없음
	현관 형태	돌출형 / 삼입형 / 없음
	실과 외부 공간의 연결 방식	거실 전면 연결 / 후면 연결 / 측면 연결 / 전·후면 연결 / 차단
		부엌
	온돌방 수	2 / 3 / 4
	재래식 온돌방 유무	유 / 무
주 재료	지붕	한식토기와 / 시멘트기와 / 아스팔트 성글 / 목재(너와·굴피) / 석재 / 한식의 토기와
	벽	흙(심벽치기) / 흙벽돌·황토벽돌벽(벽돌쌓기) / 벽돌벽+흙벽 / 드라이비트(외단열) / 석고보드(경량목구조; 목구조+석고보드)
지붕부 형태	지붕 형태	팔작 / 우진각 / 맞배 / 결합형(팔작+맞배)
	처마 형태	겹처마 / 홀처마
	처마 곡선	유 / 무
	서까래 단면 형태	원형 / 방형
거실 천장 형태		평천장 / 고미반자 / 연등천장

으로 전면 연결, 후면 연결, 측면 연결, 전후면 연결 및 차단으로 분류한다. 이는 대청과 부엌이 안마당 등 외부공간과 긴밀히 연결되는 전통한옥의 특성과 비교하기 위한 항목이다.

⑦온돌방 개수 : 개인 실로 사용되는 온돌방 수를 말한다.

⑧재래식 온돌방 유무 : 온돌방 중 재래식 구들을 설치한 방의 유무를 말한다. 최근에 건립된 한옥에서 온돌방은 대부분 온수난방의 설비를 갖추고 있으나 방 하나를 재래식 온돌방으로 하는 예가 있어 그 경향을 파악하기 위한 항목이다. 58호의 사례 중 재래식 온돌방을 2개 이상 설치한 경우는 없다.

5) 주재료

건물의 외관과 이미지에 큰 영향을 미치는 지붕과 벽체의 재료를 다음과 같이 분류한다.

①지붕 : 한식토기와, 시멘트기와, 아스팔트 성글, 목재(너와·굴피), 석재, 한식의 토기와로 분류한다.

②벽 : 흙, 흙벽돌·황토벽돌벽, 벽돌벽+흙벽, 드라이비트, 석고보드로 분류한다.

6) 지붕부 형태

①지붕형태 : 팔작지붕·우진각지붕·맞배지붕·결합형(팔작+맞배)·기타로 분류한다.

②처마형태 : 겹처마와 홀처마로 분류한다.

③처마곡선 : 처마곡선의 유·무로 분류한다.

④서까래 단면 형태 : 원형과 방형으로 분류한다. 전통한옥에서는 원형 단면의 서까래가 사용되었으나 최근의 한옥에서 단면이 방형인 서까래가 사용되는 경향을 파악하기 위한 항목이다.

7) 거실 천장 형태

평반자와 고미반자, 그리고 반자를 설치하지 않은 연등천장으로 분류한다. 전통한옥의 대청에 해당하는 거실의 디자인 특성을 파악하기

위한 항목이다.

서까래가 그대로 드러나는 전통한옥의 대청이 최근 건립된 한옥의 1층 거실(대청)에서 어떠한 변화를 보이는지 파악하기 위한 항목이다.

3. 한옥 설계의 최근 경향 분석

3-1. 항목 별 빈도 분석

1) 입지

전체 사례 58호 중 농촌형이 53호(91.4%)로 대다수를 차지했고, 교외형 3호, 도시형 2호로 파악되었다. 이는 도시인들이 퇴직을 하면서 자연환경이 쾌적한 농촌을 찾아 한옥형 주택을 건축하는 경향이 있음을 보여준다. 또한 이로 부터 한옥이 도시주택으로는 선택되고 있지 않음을 알 수 있다.

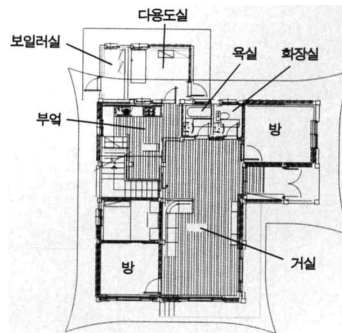
2) 규모

①층수 : 지상 1층이 35호(60.3%)로 가장 많았으며, 지상 2층은 20호(34.5%), 지하 1층+지상 1층은 3호(5.2%)로 나타났다.

1층 규모가 대부분을 차지하나, 2층 한옥의 비중도 1/3을 넘어 전통한옥과 달리 중층화되는 경향이 뚜렷하게 나타남을 알 수 있다. 그러나 2층 한옥의 경우 2층을 1층의 바닥면적과 동일하게 건축되지 않고 1층의 일부에만 올리는 경향이 강하다. 전통한옥의 다락은 생략되거나 부분적인 2층으로 발전된 것으로 생각된다. (그림 1~2 참조)

②연면적 : 30평대(99㎡~131.9㎡)와 40평대(132㎡~164.9㎡)가 전체 사례 58호 중 각각 18호(31.0%)로 가장 큰 비중을 차지하며, 다음으로 50평대(165㎡~197.9㎡)가 9호(15.5%)로 나타났다. 30평대와 40평대가 전체 사례의 62.0%로 대부분을 차지하는 것을 알 수 있다.

그밖에 20평대(66㎡~98.9㎡)는 5호(8.6%),



<그림 1> '19-용인'의 1층(위) 및 2층(아래) 평면도

(1층 105.79㎡(32평), 2층 42.9㎡(13평))
(자료: 전원주택라이프 2005. 6)



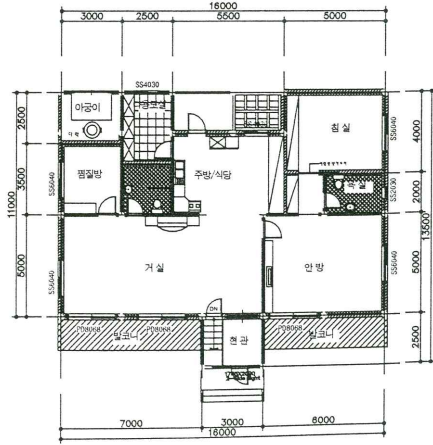
<그림 2> 2층 한옥 사례(19-용인)
(자료: 전원주택라이프 2005. 6)

60평대(198㎡~230.9㎡)는 4호(6.9%), 10평대(33㎡~65.9㎡)는 3호(5.2%), 80평대(264㎡~296.9㎡)는 1호(1.7%)로 나타났다.

3) 건물형태 : ㄱ자형이 25호(43.1%), 다음으로 一자형이 16호(27.6%)로 많았다. 그 다음으로는 밀집형이 8호(13.8%), ㄷ자·T자 각각 4호(6.9%), ㅊ자 1호(1.7%) 순으로 나타났다.

건물의 가로·세로 길이가 유사한 밀집형은 현대의 보편적 주거유형으로 자리잡은 아파트

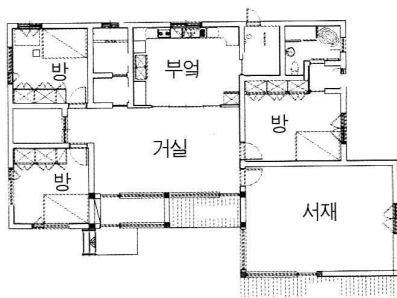
평면 형태와 유사하다. (그림 3 참조) 이로부터 최근의 한옥 평면에 아파트의 영향이 나타나고 있음을 알 수 있다.



<그림 3> 밀집형 평면의 한옥 사례(33-양평)
(가로:세로=1:1.136)
(자료: 전원주택라이프 2008. 1)



<그림 4> '33-양평'의 외관
(자료: 전원주택라이프 2008. 1)



<그림 5> 기동열이 일정하지 않은
겹집형 한옥의 사례(7-용인)
(자료: 전원주택라이프 2003. 3)

4) 공간구성

①공간커 : 겹집형이 43호(74.2%)로 대부분을 차지한다. 이들 사례 중 기동열이 일정하지 않은 한옥은 24호로 겹집형의 절반을 넘는다(55.8%, 그림 5 참조). 다음으로 '홀집+퇴형'이 11호(19.0%), '홀집형'이 3호(5.2%), '겹집+퇴형'이 1호(1.7%)로 나타났다.

②공용실 구성 : 거실 독립형(L-DK)이 48호(82.8%)로 대부분을 차지하고, 거실·주방·식사실 통합형(LDK)은 10호(17.2%)로 나타났다.

전통한옥에서는 여성 공간이었던 부엌이 비교적 독립성을 가졌으나 최근 한옥에서는 주방이 식당공간과 결합하고 거실이 독립적으로 이용되는 경향이 있음을 알 수 있다.

③마루 구성 : 전체 사례 58호 중 28호(48.3%)는 마루 공간을 전혀 설치하지 않아 최근 한옥 설계에서 마루를 설치하는 경향이 낮음을 알 수 있다.

상대적으로 설치 빈도가 높은 마루 유형은 쪽마루와 누마루이다. 쪽마루를 설치한 사례는 23호(39.7%), 누마루는 9호(15.5%)이다. 한편 뿔마루를 설치한 사례는 8호(13.8%)이며, 대청 형태의 마루 공간을 설치한 사례는 5호(8.6%)에 불과하다. 이는 최근 한옥에서 쪽마루와 누마루 형식의 마루를 선택하는 경향을 보여준다.

이러한 분석을 통해 최근 한옥의 설계에서 뿔마루와 대청이 선택되는 비율이 낮음을 알 수 있다. 이는 한옥의 실들이 내부화되면서, 마당으로 열린 전통한옥의 대청이 내부공간화된 거실로 대체되기 때문으로 해석된다. 또한 뿔마루 대신에 비교적 설치가 용이한 쪽마루를 통해 건물 안팎을 연결하는 경향이 있음을 알 수 있다.

④현관 위치 : 거의 모든 사례에 현관이 설

치되었으며, 현관이 없는 사례는 1호(1.7%)에 불과하다. 현관을 전면에 설치한 사례가 44호(75.9%)로 대다수를 차지하며, 측면 설치 12호(20.7%), 후면 설치는 1호(1.7%)이다. 전통한옥에는 현관이 없었으나⁵⁾ 최근 한옥에서는 대부분의 사례에서 현관이 전면에 설치되어 현관이 필수적인 공간이자 건물의 외관과 이미지에 중요한 요소로 정착되고 있음을 알 수 있다. 또한 현관의 도입에 따라 최근의 한옥에서는 건물 안팎의 연결성이 약화되고 전통한옥에 비해 건물이 폐쇄적으로 구성되는 경향이 있다.

⑤현관 형태 : 현관 공간이 몸체에 삽입된 사례는 34호(58.6%), 돌출된 사례는 23호(39.7%)로, 삽입형이 좀 더 많은 비중을 차지한다.

⑥실과 외부공간의 연결방식

거실의 경우 외부공간과 직접 연결되지 않는 사례가 33호(56.9%)로 가장 높게 나타났다. 다음으로는 거실 전면으로 외부공간과 연결되는 ‘전면 연결’이 20호(34.5%)로 나타났다. ‘측면 연결’은 3호(5.2%), ‘후면 연결’과 ‘전후면 연결’은 각각 1호(1.7%)이다. 거실과 외부공간의 연결은 대부분 쪽마루를 통해 이루어진다.

부엌의 경우 외부공간과 연결되지 않는 사례가 41호(70.7%)로 대부분을 차지한다. 부엌이 외부공간과 후면으로 연결되는 사례는 12호(20.7%), 측면으로 연결되는 사례는 5호(8.6%)로 나타났다.

이로부터 최근 한옥에서는 전통한옥의 대청에 해당하는 공간적 위상을 갖는 거실과 부엌이 내부화되는 경향이 있음을 알 수 있다.

⑦온돌방 수

온돌방이 3개인 사례가 27호(46.6%)로 가장 많았으며, 2개인 사례인 19호(32.8%), 4개인 사례 12호(20.7%) 순으로 나타났다.

⑧재래식 온돌방 유무

전통 온돌난방방식으로 난방되는 구들방 사례는 35호(60.3%)로 절반 이상의 사례에서 구들방을 설치해 구들방에 대한 선호도가 높음을 알 수 있다.

5) 주재료

①지붕 : 지붕의 재료는 시멘트기와 20호(34.5%), 한식토기와 16호(27.6%), 아스팔트 형글과 한식외 토기와가 각각 8호(13.8%), 목재(너와·굴피) 5호(8.6%), 석재 1호(1.7%)의 순으로 나타났다. 최근 한옥의 지붕재료로 시멘트기와와 한식토기와가 주종을 이룰 수 있다.

②벽 : 벽돌(흙벽돌·황토벽돌)이 43호(74.1%)로 나타나 가장 선호되는 재료임을 알 수 있다. 다음으로는 심벽치기(흙) 12호(20.7%), 외단열(드라이비트), 목구조+석고보드, 벽돌+심벽치기(흙)가 각각 1호(1.7%)의 순으로 나타났다. 벽의 재료로 흙벽돌이나 황토벽돌을 사용함에 따라 목구조임에도 외관상 조적조의 느낌을 준다.

6) 지붕부 형태

①지붕 형태 : 팔작지붕 32호(55.2%), 맞배지붕 14호(24.1%), 우진각지붕 10호(17.2%), 결합형(팔작+맞배) 2호(3.4%)의 순으로 나타났다. 여기서 팔작지붕에 대한 선호도가 큼을 알 수 있다.⁶⁾

②처마 형태 : 홑처마 사례는 42호(72.4%)로 겹처마 사례 16호(27.6%)보다 훨씬 많이 나타났다.

5) 19세기 후반에서 20세기 전반 사이에 지어진 근대한옥에서는 전통한옥에서 볼 수 없었던 현관과 복도 등의 공간요소가 사용되기 시작한다. (박형진, 「1920~1930년대 서울지역 전통주거의 근대적 특성에 관한 연구」, 한국설내디자인학회 논문집 13권 6호, 2004, 12, p.99)

6) 팔작지붕 사례의 일부는 온전한 팔작지붕이 아니라 경제성을 고려하여 우진각지붕의 양측면에 간략한 부재를 덧대고 지붕판을 덮은 것으로 추정된다.

③처마곡선 : 처마곡선이 있는 사례는 35호 (60.3%)로 처마곡선이 없는 사례 23호(39.7%) 보다 많이 나타났다.

④서까래 단면 형태 : 원형 서까래를 사용한 사례가 44호(75.9%), 방형 서까래의 사례는 14호(24.1%)로 나타났다. 이로부터 최근 한옥에서도 전통적인 원형 서까래가 주로 사용되나, 시공성과 경제성 측면에서 유리한 방형 서까래를 사용하는 경향이 나타나고 있음을 알 수 있다.

7) 거실 천장 형태

거실 천장에서 연등천장의 사례가 51호 (87.9%)로 가장 많았으며, 고미반자 4호

(6.9%), 평반자 3호(5.2%) 순으로 나타났다. 이로부터 최근에 건립된 한옥의 거실 천장은 대부분 전통한옥의 대청과 마찬가지로 연등천장으로 처리하는 것으로 파악되었다. 이는 평면구성의 중심 공간인 거실에서 지붕 구조재를 그대로 드러냄으로써 한옥의 분위기를 구현하려는 의도를 보여준다.

3-2. 항목 간 상관관계 분석

분석 항목들 사이에 어떤 상관관계가 있는지를 파악하기 위해 항목간의 상관계수를 도출하였다. (표 4 참조) 그리고 상관계수가 비교적 높게 나타난 항목을 중심으로 교차분석을

[표 4] 분석 항목간의 상관계수

구분 분석항목	입지	규모		공간 구성										주재료		지붕부 형태			서까래 단면 형태	거실 천장 형태
		층수	연면적	건물 형태	공간커	공용실 구성	마루 구성	현관 위치	현관 형태	거실-외부공간 연결	부엌-외부공간 연결	온돌방 수	구들방 유무	지붕 재료	벽재료	지붕 형태	처마 형태	처마 곡선		
입지	-																			
층수	.047	-																		
연면적	.160	.207	-																	
건물 형태	.028	.109	.306*	-																
공간커	-.010	-.030	-.003	.005	-															
공용실 구성	.157	.123	.284*	-.102	.129	-														
마루구성	.115	-.116	-.127	.207	.054	-.085	-													
현관위치	.021	-.009	-.006	-.162	-.039	.072	-.102	-												
현관형태	-.073	.030	-.328*	-.025	.070	-.158	.163	.251	-											
거실-외부공간 연결	.031	.020	-.082	.068	-.192	-.281*	.438**	.053	.104	-										
부엌-외부공간 연결	.114	.198	-.175	.011	0.33	-.016	-.075	-.055	.034	.077	-									
온돌방 수	-.150	.297*	.326*	.084	-.052	.114	-.044	.165	-.214	-.229	-.109	-								
구들방 유무	.013	.047	-.124	-.071	.230*	-.003	-.037	-.044	-.222	-.081	.020	-.011	-							
지붕재료	.007	.197	.119	.163	-.038	-.152	.098	.013	.209	-.013	-.152	.263	-.203	-						
벽재료	.063	-.018	-.119	-.018	-.087	.138	-.191	-.080	-.224	-.237	-.077	.077	.194	-.076	-					
지붕형태	-.271*	.130	-.263*	-.096	-.155	-.313*	.310*	.003	.344**	.210	.041	.136	-.243	.509**	-.120	-				
처마형태	-.099	-.244	-.070	-.175	-.177	-.282*	.006	.111	-.005	.066	-.187	.004	-.131	.339**	-.246	.377**	-			
처마곡선	-.137	-.110	-.151	.015	-.078	-.283*	.264*	.016	.253	.258	-.051	-.011	-.225	.543**	-.166	.700**	.500**	-		
서까래 단면형태	-.177	-.045	-.187	-.233	-.058	-.063	.108	-.076	.179	.382**	.002	-.185	-.045	.168	-.133	.275*	.168	.366**	-	
거실 천장 형태	.015	.038	.048	.014	-.179	-.109	.142	.060	.132	.361**	-.032	.008	-.243	.088	-.042	.066	-.081	.061	.320*	-

표본수(N)=58

*.상관계수는 0.05수준(양쪽)에서 유의함.

**.상관계수는 0.01수준(양쪽)에서 유의함.

하였다.

통계학적으로 상관관계가 높은 것으로 인정되는 상관계수 0.4 이상은 ‘마루 구성 - 거실 외부공간 연결’, ‘거실·외부공간 연결 - 서까래 단면 형태’, ‘거실 외부공간 연결 - 거실 천장 형태’, 그리고 ‘지붕 재료 - 지붕 형태’, ‘지붕 재료 - 처마곡선’, ‘지붕 형태 - 처마곡선’, ‘지붕 형태 - 처마곡선’, ‘처마 형태 - 처마곡선’, ‘처마곡선 - 서까래 단면 형태’ 등 지붕부에 관한 항목들의 관계이다. 이것들에 대해 분석한 내용을 정리하면 다음과 같다.

1) 마루 구성 - 거실·외부공간 연결

거실은 주로 전면으로만 외부공간과 연결되며(58호 중 20호, 34.5%), 이때 대부분 쪽마루를 통해서 연결된다(20호 중 16호, 80%).

2) 거실·외부공간 연결 - 서까래 단면 형태

거실이 전면으로 외부공간과 연결될 경우(58호 중 20호, 34.5%), 거의 모두 단면 형태가 원형인 서까래를 사용하는 것으로 파악되었다(20호 중 19호, 95%).

3) 거실·외부공간 연결 - 거실 천장 형태

거실이 전면으로 외부공간과 연결될 경우(58호 중 20호, 34.5%), 거실의 천장은 대부분 연등천장으로 처리하는 것으로 나타났다(20호 중 17호, 85%).

4) 지붕부 항목들의 관계

최근의 한옥에는 시멘트기와를 이은 팔작지붕이 가장 선호되었다(58호 중 18호, 31%). 시멘트기와나 한식토기와를 이은 지붕에서는 대부분 처마곡선이 나타났다(36호 중 32호, 88.9%). 홑처마의 경우 처마곡선이 있는 사례(42호 중 19호, 45.2%)와 없는 사례(42호 중 23호, 54.8%)가 비슷한 비율로 나타났으며, 겹처마에서는 모두 처마곡선이 나타났다(16호 중 16호, 100%). 처마곡선이 있는 경우 대부분 원형 단면의 서까래를 사용하였다(35호 중 31호,

88.6%).

4. 결론

본 연구에서는 최근 10년간 건축전문 잡지에 게재된 신축 주거용 한옥 58호를 대상으로 설계의 경향을 입지, 규모, 건물형태, 공간구성, 주재료, 지붕부 형태, 거실 천장 형태 등의 측면에서 분석하였다. 연구의 결과에서 나타난 한옥 설계의 최근 경향과 그 시사점은 다음과 같다.

- 최근에 한옥은 주로 농촌지역에 지어지고 있으며(91.4%) 도시주택으로 선택되고 있지 않다.

- 건축면적의 일부를 2층으로 구성한 2층 한옥이 지어지는 경향이 있다.(34.5%)

- 규모는 연면적 30~40평대가 주를 이루며(62.0%), 온돌방을 3개 두고(46.6%) 그 중 하나를 재래식 온돌방으로 하는 경우가 많다(60.3%).

- 건물형태는 ㄱ자형(43.1%)과 一자형(27.6%)이 가장 선호되며, 아파트 평면과 유사한 밀집형이 나타나고 있다(13.8%). 건물의 외관 이미지를 크게 좌우하는 지붕부는 팔작지붕(55.2%), 겹처마(27.6%), 처마곡선(60.3%) 등 전통한옥의 디자인을 유지하는 경향이 강하다.

- 공간구성의 측면에서는 겹집형이 대부분을 차지하고(74.2%), 공용실 중에서 거실을 독립적으로 구성하는 경향이 강하다(82.8%). 또한 마루를 설치하지 않는 경향이 있으며(48.3%), 건물 안팎의 연결은 주로 쪽마루를 통해서 이루어진다(39.7%). 현관은 평면구성과 외관 이미지에 중요한 요소로 정착되었으며 주로 건물의 전면에(75.9%) 삼입형으로(58.6%) 설치된다. 전통한옥의 대청이 거실로 대체되고, 부엌과 함께 거실 또한 내부화되는 경향이 강

하다.

• 재료의 측면에서는 지붕에 시멘트 기와가 많이 쓰이며(34.5%), 벽 재료로는 흙벽돌이나 황토벽돌이 선호된다(74.1%). 결과적으로 전통 한옥의 디자인을 유지하고 있는 지붕부와 달리 벽체에서는 조적조의 이미지가 강하게 나타나고 있다.

본 연구를 통해 최근 한옥 설계의 경향과 방향성을 파악할 수 있었으며, 전통한옥의 특성이 어떻게 지속되고 변화되고 있는지 파악할 수 있었다. 본 연구가 새로운 시대에 진화된 한옥을 모색하는 데 참고가 되기를 기대한다.

마지막으로 본 연구의 한계는 다음과 같다.

첫째, 본 연구의 사례인 잡지 게재 한옥은 최근에 신축된 한옥의 일부에 불과하므로 그것들을 사례로 최근 한옥 설계의 전반적인 경향을 파악하는 데는 한계가 있다. 따라서 추후 연구에서는 연구대상의 범위를 확대하여 다양한 시각에서 최근 한옥 설계의 경향을 파악할 필요가 있다.

둘째, 잡지에서 제공하는 정보의 한계로 인하여 사례 한옥들의 구조방식을 정확하게 파악하지 못하였다. 따라서 구조방식의 경향을 분석하는 데 한계가 있다.

- 거의 근대적 특성에 관한 연구」, 한국실내디자인학회 논문집 13권 6호, 2004, 12
5. 이창재 외, 「현대 농촌한옥의 평면유형에 관한 연구」, 한국주거학회 춘계학술발표대회 논문집, 2010. 4
 6. 장기인, 『건축구조학』, 보성각, 2004
 7. 정재훈, 「박물관 관람자의 만족도에 영향을 미치는 요인에 관한 연구」, 대한건축학회논문집 계획계, 20권 6호, 2004. 6
 8. 주남철, 『한국주택건축』, 일지사, 1980 9. 『건축과 환경 C3』, C3 KOREA, 2001. 1~2010. 10
 10. 『건축문화』, A&C, 2001. 1~2010. 10
 11. 『공간』, 공간, 2001. 1~2010. 10
 12. 『전원속의 내집』, 주택문화사, 2001. 1~2010. 10
 13. 『전원주택라이프』, 전우문화사, 2001. 1~2010. 10
 14. 『주택저널』, 대한주택건설협회, 2001. 1~2010. 10
 15. 『플러스』, 플러스문화사, 2001. 1~2010. 10

접수(2011. 12. 15)

수정(1차: 2012. 2. 13, 2차: 2012. 2. 22.)

게재확정(2012. 2. 24)

<참고 문헌>

1. 김경우, 『사회복지조사방법론 강의』, MJ미디어, 2008
2. 김지민, 「최근에 지은 전남 농촌 한옥의 평면형 연구」, 한국건축역사학회 춘계 학술발표대회 논문집, 2009. 5
3. 김태훈 외, 「최근에 지은 전남 농촌한옥의 건축적 특성 및 이용현황 분석」, 대한건축학회연합논문집 v.11 n.4, 2009. 12
4. 박형진, 「1920~1930년대 서울지역 전통주

The Recent Trends of Hanok Design

- Based on the Analysis of the Hanoks Appeared in Architecture
Magazines in the Last 10 Years -

Lee, Ju-Ock

(Postdoctoral Researcher, Hannam University)

Han, Pil-Won

(Professor, Hannam University)

Abstract

The objective of this study is to find out the recent trends of hanok design based on 58 hanoks appeared in architecture magazines in the last 10 years. The cases are analyzed in terms of location, size, building form, spatial organization, material, roof form, and the ceiling form of living room. The consequences of this study is as follows;

Most of the recent hanoks are built in rural area (91.4%), which shows the hanok is not accepted as an urban house type. Hanoks tend to be built in 2 stories whose 2nd floor is smaller than the 1st floor. (34.5%) The preferred size is total floor area of 99.2 ~ 165.2m² (62.0%), 3 rooms (46.6%) with a traditional *ondol* room (60.3%).

The buildings with ㄱ-shape (43.1%) and linear-shape (27.6%) are preferred, and the compact plan type similar with apartment house appears (13.8%). In the roof design that greatly influences the appearance of building, the traditional design factors such as half-hipped roof (55.2%), double eaves (27.6%), and eaves curve tend to be sustained.

In terms of spatial organization, most of recent hanoks have double-layed plan (74.2%). The living room mostly has separately defined space. (82.8%) The indoor and outdoor tend to be connected by a narrow wooden veranda (39.7%), while some cases don't have any wooden floor space (48.3%). The entrance is adopted as an important spatial element in front part of building (75.9%), and it influences the appearance of building. The living room, the counterpart of the wooden floor hall in traditional hanok, and kitchen tend to be interiorized.

In terms of material, the cement roof tile and red clay brick are preferred. Consequently, the walls of recent hanoks have the image of brick structure rather than the wooden frame structure of traditional hanok.

Keywords : Newly Built Hanok, Contemporary Hanok, New Hanok, Design Trends, Location, Size, Structure, Spatial Organization, Material, Roof Form
