

2011년도 계육산업 전망

2011년도 배합사료 업계 전망



김진형 전무
(주)카길애그리퓨리나

원고를 쓰고 있는 이 순간에도 전국적으로 전파되고 있는 구제역(FMD) 발생으로 대한민국의 축산 역사상 가장 큰 타격을 주고 있는 시점에서 2011년도의 사료업계 전망을 거론하기란 여간 어렵지 않은 일이다.

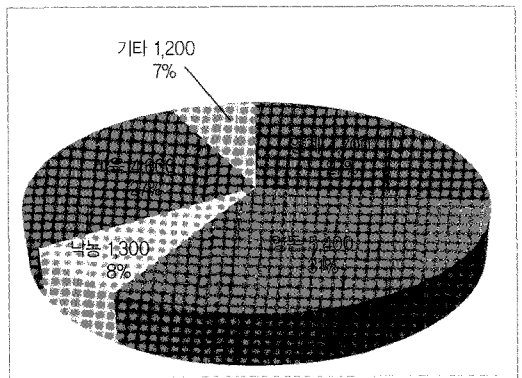
정상적인 사업환경하에서도 변수가 다양하고 예측이 어려운데 천재지변에 속하는 전염병이 소와 돼지에 급속도로 전파되고 있으니 말이다. 게다가 AI까지 발생해 상황은 더욱 어려워만 간다. 신속히 상황이 종료되기를 기원한다.

1. 먼저 지난 2010년도를 돌아보자

총 사료생산량은 역사상 최고로서 17,200,000톤으로 추정되었다. 2009년도 16,481,215톤 대비 104.4% 증가한 양이다. 드디어 처음으로 17,000,000톤을 넘었다. 비육우 사육 두수가 290만두를 돌파하고, 돼지 사육 두수도 1,000만두에 육박했던 사상 최대의 사육 규모가 되었던 영향이다.

양계는 103.0% 증가로 4,700,000톤으

〈표 1〉 2010년 축종별 배합사료 생산량 예측(천톤)



로 예상되며 양돈 103.4% 증가한 5,400,000톤, 낙농은 97.7%로 조금 줄어든 1,300,000톤, 비육우는 110.1%로 가장 큰 폭으로 증가하여 4,600,000톤에 이른다.

주지하는 바와 같이 1인당 국민소득이 2만 달러 시대에 머물면서 우리나라의 축산물 소비 증가 추세가 크게 늘지 않고 있고 축산업 성장이 정체 상태로 인하여 배합사료 시장은 성숙기에 접어들고 있는 것으로 생각했으나 지난해는 2008년 대비 110만 톤, 2009년 대비 70만톤 정도의 큰 증가를 보였다. 이러한 갑작스런 큰 사육 증가는 정상적인가?

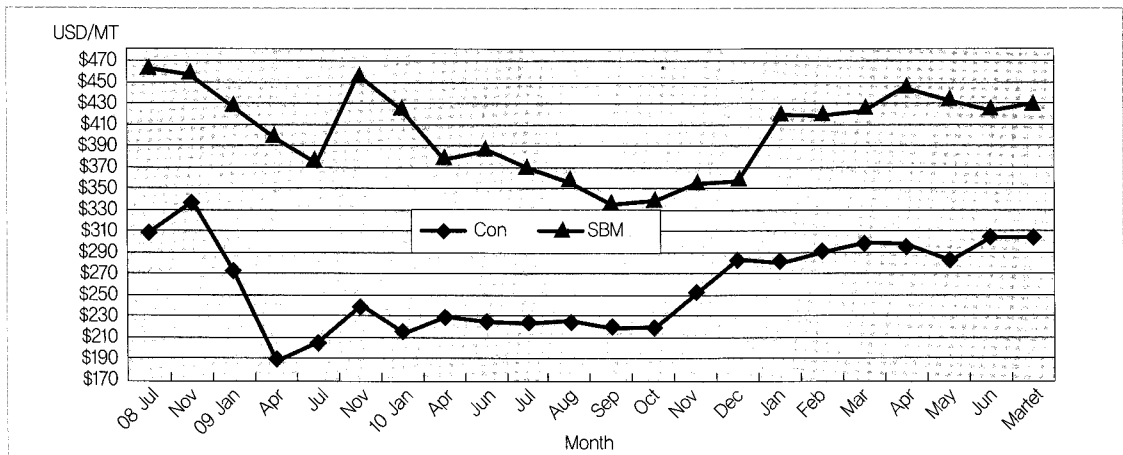
한·EU FTA나 한·US FTA 등의 여파와 예상치 못할 FMD, AI 등의 악재, 경제 성장 수준, 식생활의 변화, 인구 증가율 둔화 등의 많은 변수로 인해 다시 160만 톤 대로 줄어들어 안정될 것으로 큰 선에서 전망해 본다.

2. 2011년 국제 곡물 가격의 예상은?

우선 배합사료 업계의 가장 큰 변수로 국제 곡물 생산량의 변화와 글로벌 경기의 흐름에 따른 국제 자본의 흐름을 예측하기 어렵다는 것이다. 배합사료의 주원료인 옥수수 가격과 대두박, 소맥의 내년도 작황이 좋지 않게 전망되고 있어서 우선 큰 걱정이 앞선다.

전반기의 전망은 옥수수는 남미의 가뭄과 미국의 에탄올 제조용 소비 증가로 인하여 강한 강세가 전망되며, <표 2>에서 보는 것 같이 지난해 10월 kg당 220달러이던 것이 이미 2월에 300달러에 달아 있고, 대두 또한 남미의 가뭄과 중국의 수입 증가로 강세가 이어지고 이와 함께 대두박 역시 식용유 소비감소가 더해져서 10월 345달러에서 올 4월엔 445달러까지 치솟는 초강세로 이미 형성되었다. 소맥 역시 세계적 기상 악재에 따른 생산량 감

<표 2> 옥수수, 대두박 국제시세 동향



소와 품질 저하 등으로 강세가 지속될 전망이다.

어느 한가지 좋아 보이는 곡물이 없는 것이 2011년의 현실이다. 2007년 곡물 파동 시기 보다 더 위기 상황으로 전개되고 있다. 그러나 아직 하반기의 정확한 가격 형성이나 전망이 쉽지 않아 신속히 곡물 시장이 안정되길 기대해 본다.

3. 해상 운임의 변수도 크다

세계의 모든 자원이 중국으로 빨려 들어간다는 무서운 글로벌 경제 질서의 변화를 우리는 지난 수년간 경험해 왔다. 3년 전 Gulf 기준 130달러/톤까지 치솟아 곡물 파동을 더 한층 높여 주었던 해상 운임이 2009년

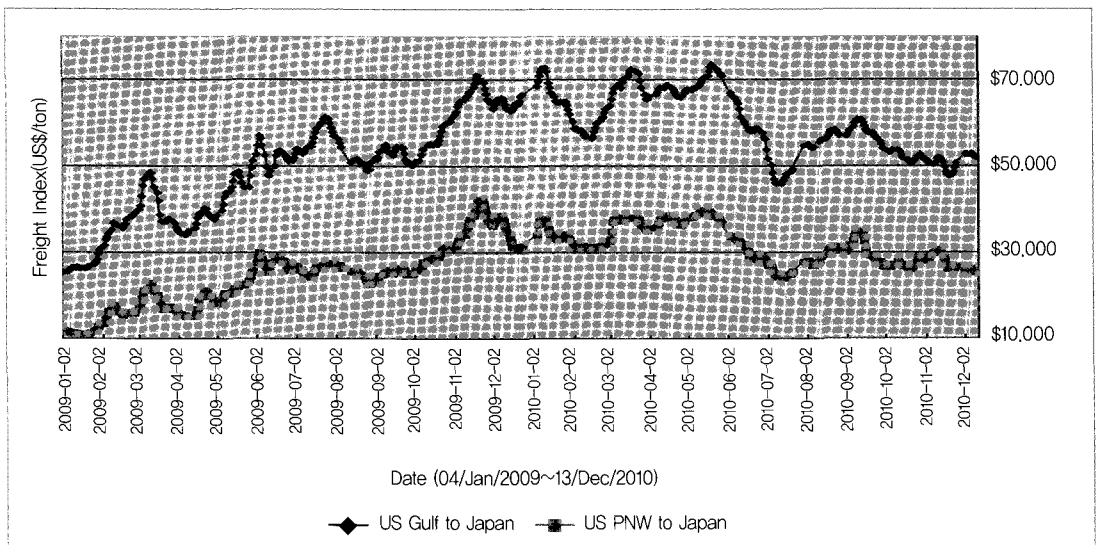
상당히 안정되어 10달러 선까지도 내려가 안정되나 했더니 <표 3>에서 보는 바와 같이 지난해 다시 70달러 이상으로 상승했다. 게다가 이제는 인도까지 합세를 하며 건화물 원자재들을 실어 날라야 하니 사료 곡물 수송에는 돈을 더 들여야 할 전망이다.

4. 환율과 국제 유가는 안정될까?

지난해 환율의 변화는 예년에 비해 상대적으로 안정적이었다고 볼 수 있을 지 모르겠다(표 4). 최근에는 US달러당 1,100원 대를 유지하고 있는 것이 다행이다.

국제 유가는 약간의 공급 여유로 인하여 배럴당 80달러 선에서 유지될 전망이다 조 금 안심은 된다.

<표 3> 국제 해상 운임 변화



또한 중국이 그 동안 급성장에 따른 물가 상승을 조정하고자 기준이자율을 올리며 2011년 긴축으로 지낼 전망이 변수로도 영향을 줄 것이다.

배합사료 산업의 큰 요인들이 모두가 네거티브 요인으로 작용할 것 같은 2011년 전망에서 과거와 같은 환차손이나 환차익 같은 비정상적인 업계가 되지 않아야 농장에 안정적인 품질의 사료를 공급할 수 있기 때문에 2011년에도 안정적 환율을 기대해 본다. 아울러 국제 투기 세력들이 곡물시장에서 멀어지기를 기대해 본다.

5. 육계산업의 배합사료 전망

육계산업에서의 배합사료 전망은 2010년 종계 입식 수수를 기준으로 2011년 전망을 해 볼 수 있다.

지난 10월 육용종계 입식수수는 전년 동기

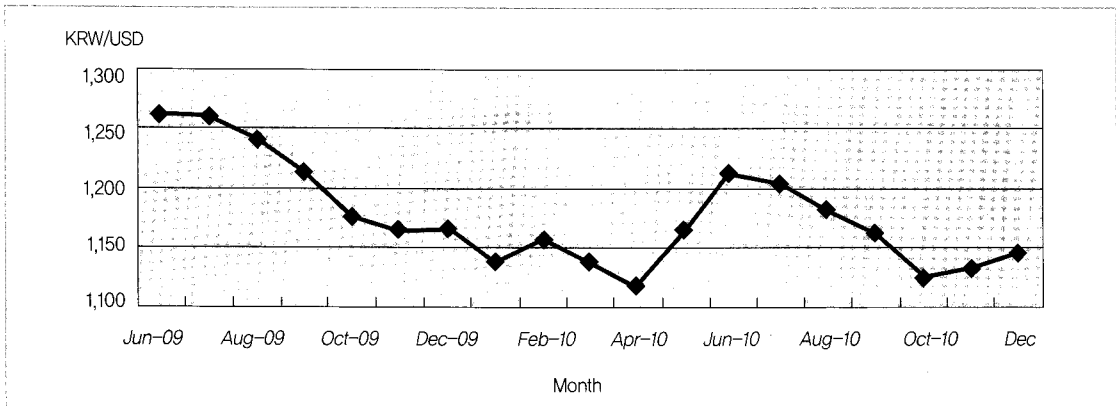
대비 2.7%나 증가한 60만6천6백수로 이는 평년 44만2천수 대비 37.2% 증가한 수준이며, 총 사육수수는 710만수가 넘고 있고, 10월까지 누계로는 5백84만9천수로 전년동기 대비로도 5백13만6백수가 증가하여 13.3%가 증가한 수준이다.

독자들께서 더 전문가이시겠지만 종계 입식수수와 총 사육수수에서 비롯되는 육계산업의 'Supply Chain'의 각 단계를 세밀하게 검토하여 사업 경영에 전략과 실행 계획을 세우는 데 도움이 되었으면 한다.

가장 중요한 육계산업의 배합사료 생산전망은 종계의 생산성과 육계의 생산성이 <표 5>에서 분석해 낼 수 있겠다.

2011년에는 AI와 맞물려서 방역과 위생적이고 품질 좋은 사료를 생산하는 것이 육계산업 배합사료 업계의 가장 중요한 이슈가 될 것이다.

<표 4> 환율 동향



〈표 5〉 종계 입식 수수와 육계사료 생산량에 따른 육계가격

구분	연도	1월	2월	3월	4월	5월	6월	7월	8월	9월	10월	11월	12월	Total	AVE
종계 입식 수수	2008	341	500	609	473	488	357	507	528	538	480	298	297	5,414	451
	2009	322	534	574	547	434	339	572	660	592	591	415	283	5,862	488
	2010	335	555	687	645	505	401	578	831	714	607	462		6,321	575
종계 사료 생산량	2008	24,829	24,507	23,801	25,418	22,366	20,086	21,423	21,217	21,741	21,591	19,549	23,161	269,689	22,474
	2009	24,812	23,185	25,410	27,998	27,281	25,429	24,042	22,881	25,088	23,354	23,578	26,860	299,918	24,993
	2010	27,150	27,408	30,622	30,537	28,708	26,623	26,703	24,906	25,992	26,571			275,220	27,522
육용 병아리 가격	2008	298	420	420	233	220	508	453	345	620	553	533	580	5,203	434
	2009	633	720	720	720	820	820	530	576	658	720	820	820	8,556	713
	2010	820	820	820	800	520	695	653	431	698	720	720		7,697	700
육계 전기 사료	2008	75,303	79,634	83,912	92,900	94,483	105,713	99,971	73,959	71,937	75,672	66,651	76,665	996,800	83,067
	2009	70,253	67,209	83,553	95,752	104,891	125,942	116,160	87,522	76,438	71,992	75,797	81,952	1,057,461	88,122
	2010	74,286	71,739	92,191	103,933	113,136	122,451	114,341	81,767	76,141	80,493			930,478	93,048
육계 후기 사료	2008	47,542	50,985	53,978	73,454	78,161	73,516	76,229	59,820	59,833	57,345	55,942	57,865	744,670	62,056
	2009	56,524	56,009	64,835	70,979	80,216	95,436	92,257	78,239	68,884	63,816	62,981	65,690	855,866	71,322
	2010	60,247	59,738	70,376	79,455	86,393	90,719	96,270	77,463	70,803	70,904			762,368	76,237
육계 전체 사료	2008	122,845	130,619	137,890	166,354	172,644	179,229	176,200	133,779	131,770	133,017	122,593	134,530	1,741,470	145,123
	2009	126,777	123,218	148,388	166,731	185,107	221,378	208,417	165,761	145,322	135,808	138,778	147,642	1,913,327	159,444
	2010	134,533	131,477	162,567	183,388	199,529	213,170	210,611	159,230	146,944	151,397			1,692,846	169,285
육계 가격	2007	1,198	1,083	1,140	1,017	1,046	1,015	1,205	1,330	980	1,088	1,297	1,472	13,871	1,156
	2008	1,517	1,488	1,424	1,367	1,346	1,520	1,946	1,896	1,364	1,761	1,856	1,858	19,353	1,613
	2009	2,276	1,912	1,973	1,973	2,087	1,908	2,125	1,699	1,411	1,754	2,062	2,119	23,299	1,942
	2010	2,395	2,117	2,448	2,102	1,645	2,021	2,006	1,767	1,634	1,717	1,537		21,398	1,945

6. 2011년 외부와 내부의 방역이 최우선이다

어느 해보다도 가장 절실한 우리의 소망은 AI 발생이 더이상 확산되지 않도록 하는 것이다.

첫째가 외부로부터의 철저한 방역이다. 나 혼자만 되지도 않는 것이 AI 방역이다. 농장 소독의 일상화와 함께 직원관리가 어느 때보다도 중요하다. 직원들의 외부 출입

에 따라서 업계 전반의 방향이 달라지게 되는 것을 그 동안 경험으로 잘 알고 있지 않은가?

결론적으로 작년보다 어려운 국면이 시작되고 있음은 우리에게 좀 더 과학적이며 기술적인 방역관리와 사양관리 그리고 경영관리를 ‘육계 Supply Chain’의 각 단계에서 철저하게 해야 함을 요구하고 있다. 늘어난 종계 숫자로 시작되는 육계 산업의 흐름...



2011년에는 AI와 맞물려서 방역과 위생적이고 품질 좋은 사료를 생산하는 것이 육계산업 배합사료 업계의 가장 중요한 이슈가 될 것이다.



과정을 살펴야 하고 특히 외국인 직원들에 대한 철저한 방역은 가장 중요하다. 우리들 자신의 해외 여행의 자제를 포함해서 말이다. 농장이나 사업장 내에서 함께 캠페인으로 연중 실시해야 할 것이다.

둘째가 내부의 항병력과 면역성을 높여 주어 최고의 생산성을 확보하는 일이다.

올 한해 저조한 생산성이 예상된다. 철저한 영양관리에 만전을 기해야 한다. 농장에서 시작되는 각 단계의 공정에서의 생산성

병아리 가격과 공급량의 예측, 계육 가격의 예측, 사료 가격의 예측 등등... 숫자로 표시하는 것이 정확도가 얼마나 될까 하여 조심스럽다. 지난 30년 남짓 필자의 경험으로 되 돌아 보면 어려운 상황일수록 생산성 높은 사업장만이 생존해 왔다.

새해 육계/계육 산업의 지속적인 번창을 기원합니다. 🐔