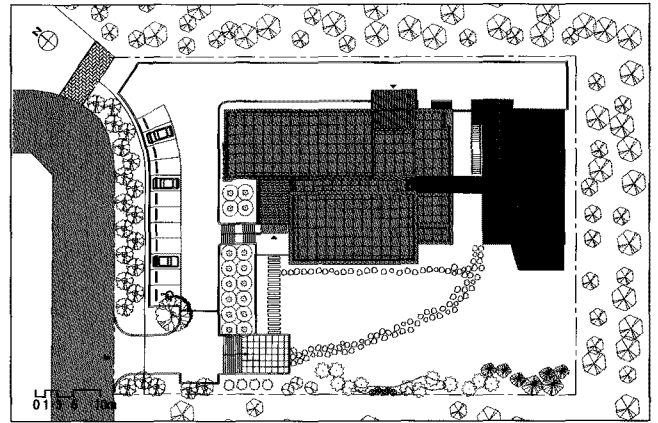


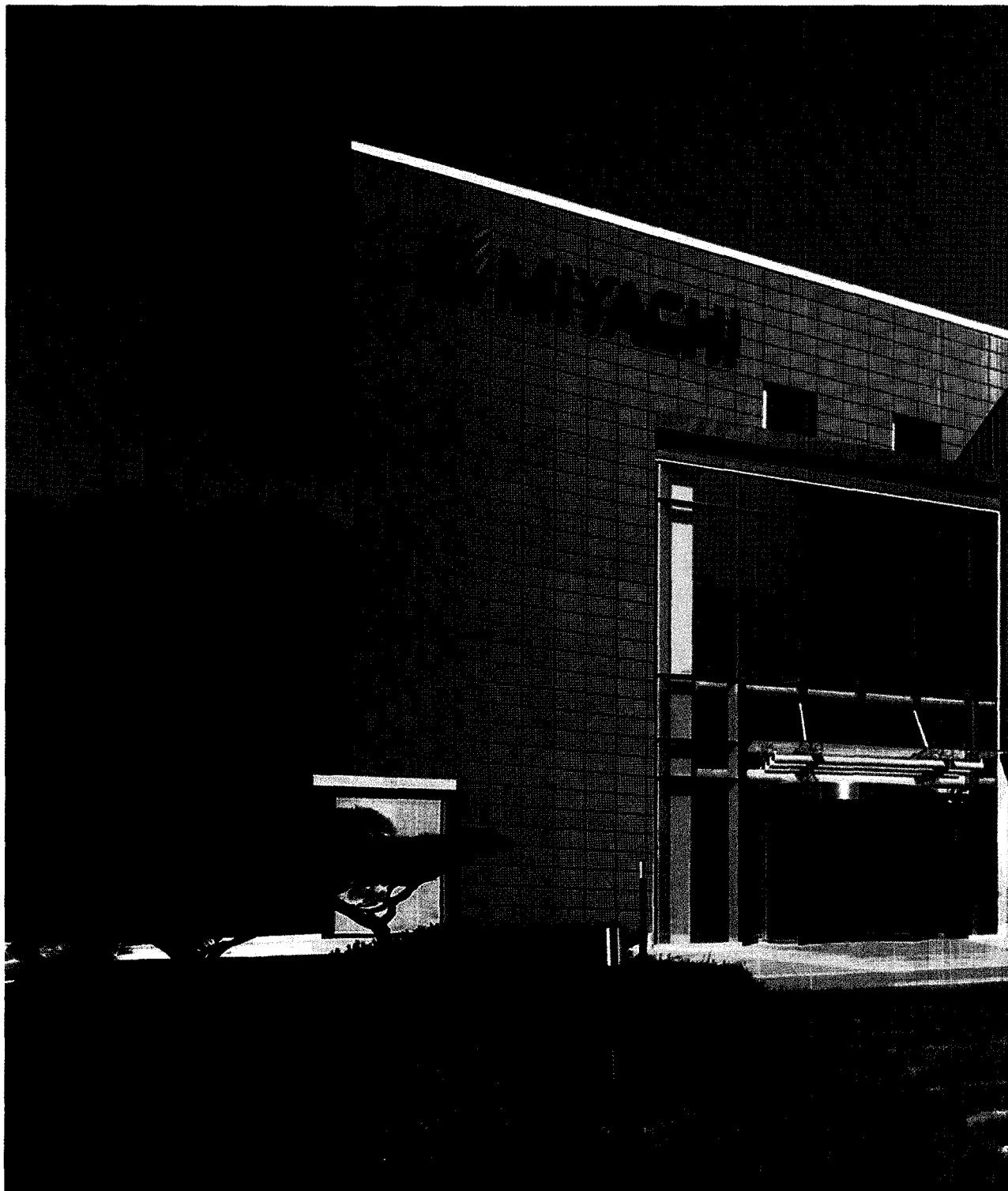
미야찌코리아사옥
MIYACHI Korea office building

Project team | Kim, Il-young-Lee, Chul-woo
 Client | MIYACHI KOREA
 Location | Gyeonggi-do Hwaseong-si Neung-dong 1060
 Site Area | 4,074.50m² Building Area | 1,122.02m²
 Gross Floor Area | 2,027.24m²
 Building to Land Ratio | 27.54%
 Floor Area Ratio | 54.17% Structure | R.C, S.C
 Structural Engineer | CITY STRUCTURE ENGINEERING
 HVAC Engineer | ISEON/SPACE ENGINEERING
 General Contractor | COREMSYS
 Building Scope | 3F
 Finishing Materials | THK24 Low-E pair-glass, TERRACOTA-TILE,
 ZINC-PANNEL, METAL-PANNEL
 Photographer | Yeom, Seung-hun Cost | not disclosed



배치도

박유진 — 정현영(주)건축사사무소 시간
 Architects — Park, You-jin, KIRA



건축을 만드는 과정에 고려되는 사항들은 여러 가지가 있다. 대지의 성격과 주변상황, 사람들의 활동이나 자연에 대한 고려 등 많은 요소가 있다. 이 건물도 회사자체가 가지는 성격을 따르는 것이 기본이 되었다.

MIYACHI는 정밀저항용접기분야에서 세계 1위의 글로벌기업으로 MIYACHI KOREA는 경기도 화성시 동탄에 새로이 조성된 도시지원 용지에 사옥 겸 공장을 신축하게 되었다. 사옥은 본관동과 별관동으로 구성되며, 본관동의 1층은 사무 및 연구, 휴게실 등, 2층과 3층은 공장으로 구성되어 있으며, 연결통로를 통해 별관동과 연계하여, 1층에 직원을 위한 식당으로 계획하였다.

IT에 관련된 기업의 성격상 매우 세밀하고 정확한 기능이 요구되었고 그에 따라 필요한 공간을 정확하게 예측하여 공간의 효율성을 극대화 하였다. 동선 또한 기능공간의 전개에 따라 단순하게 구성하고 불필요한 부분은 최소화 시켰다.

각 기능의 공간과 동선은 최대한 간결하고 컴팩트하게 구성하였으며 사람에 대한 후생기능을 많은 부분을 할애하였다.

사무공간은 전면창을 주어 잔디마당과 일체화 시키고 휴식공간, 회의공간을 사무실과 연계하여 적극 활용하도록 배려했다.

건물의 매스는 사무와 공장, 보조시설과 휴게공간 등으로 나누는데 각 매스의 재료를 구분하여 기능의 특성을 주면서 서로 어울리도록 조합하였다. 공장과 사무, 사람을 위한 휴게기능이 모여 기업을 상징하는 건물을 주변의 자연과 더불어 주민들에게 좋은 공간으로 인식되도록 계획하였다.

In the process of making architecture, there are several matters are being considered.

The nature and circumstances of the earth, human activities or natural, and many other factors are considered for.

The building itself is kind of a company that was the main character to follow.

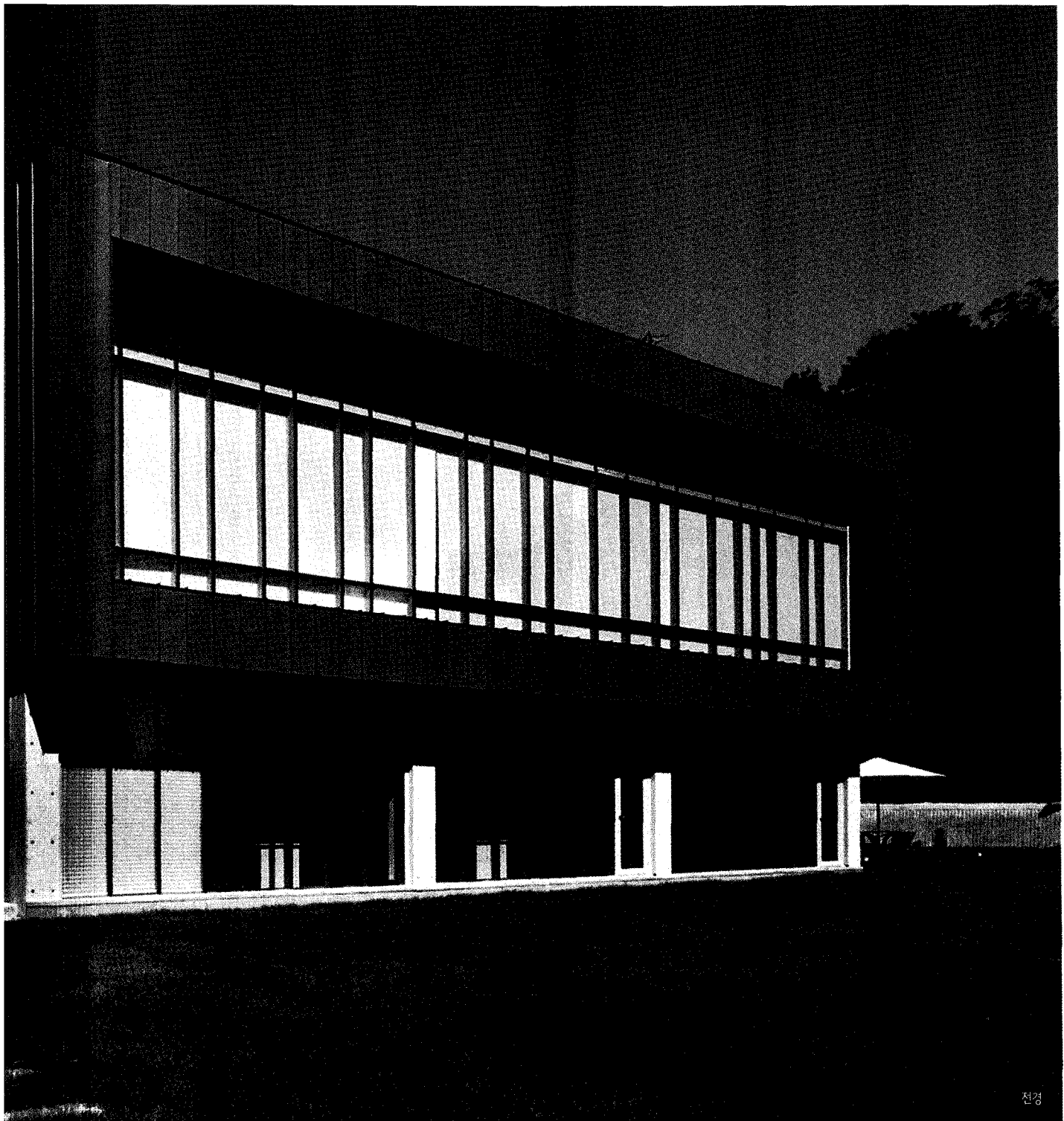
MIYACHI KOREA in the precision resistance welding machine 1 in the world as a global company is a subsidiary of Japan in the new composition of Dongtan, Hwaseong City.

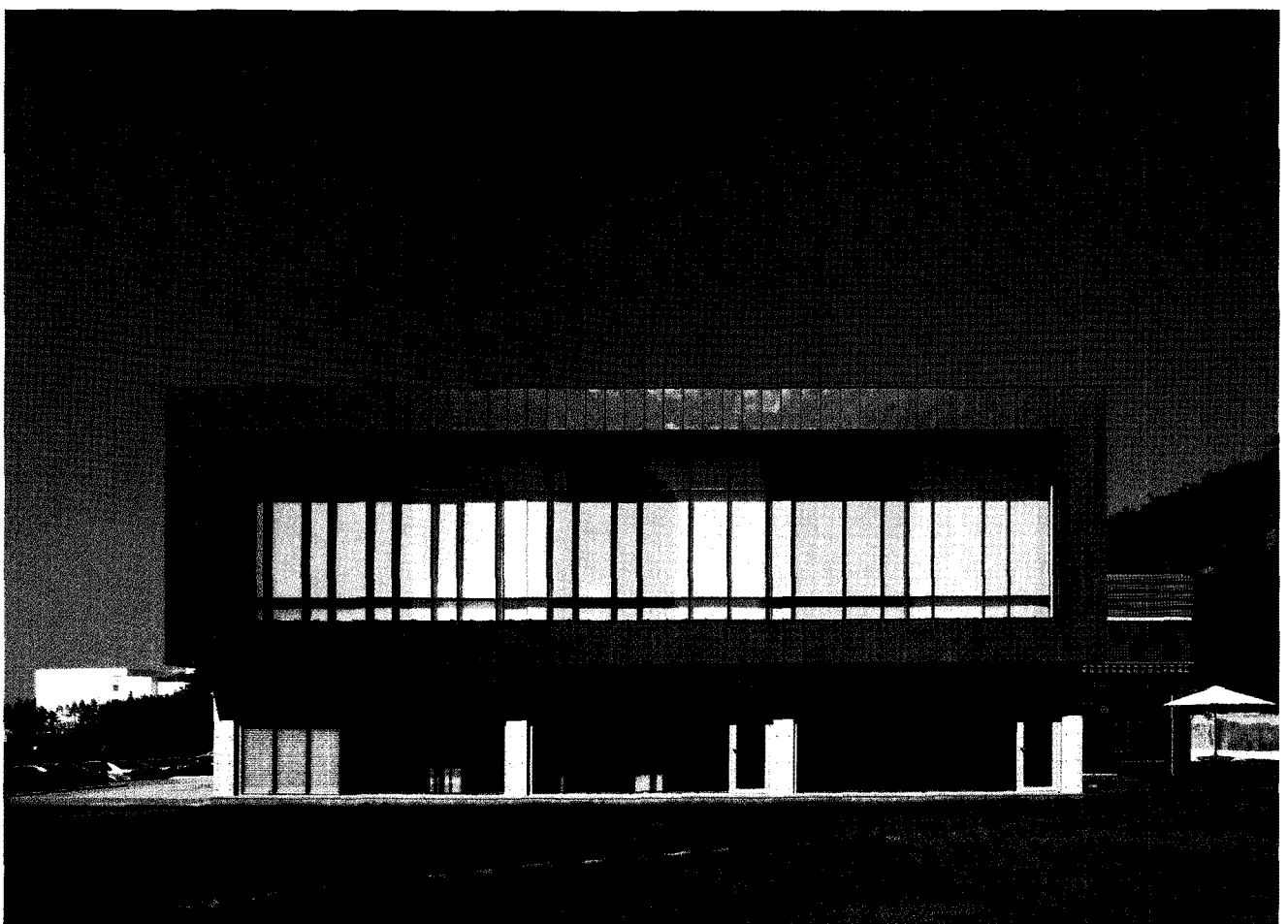
Main and the annex building is composed of a layer of main office and research, lounge, etc., 2nd and 3rd floor consists of factories, and through connections Annex, a floor staff As for the restaurant was planned. Very closely related to the nature of IT companies and accordingly the exact function was required to accurately predict the space needed to maximize the efficiency of the space was. Flow of human traffic also features simple configuration, depending on the deployment of space and were able to eliminate unnecessary parts.

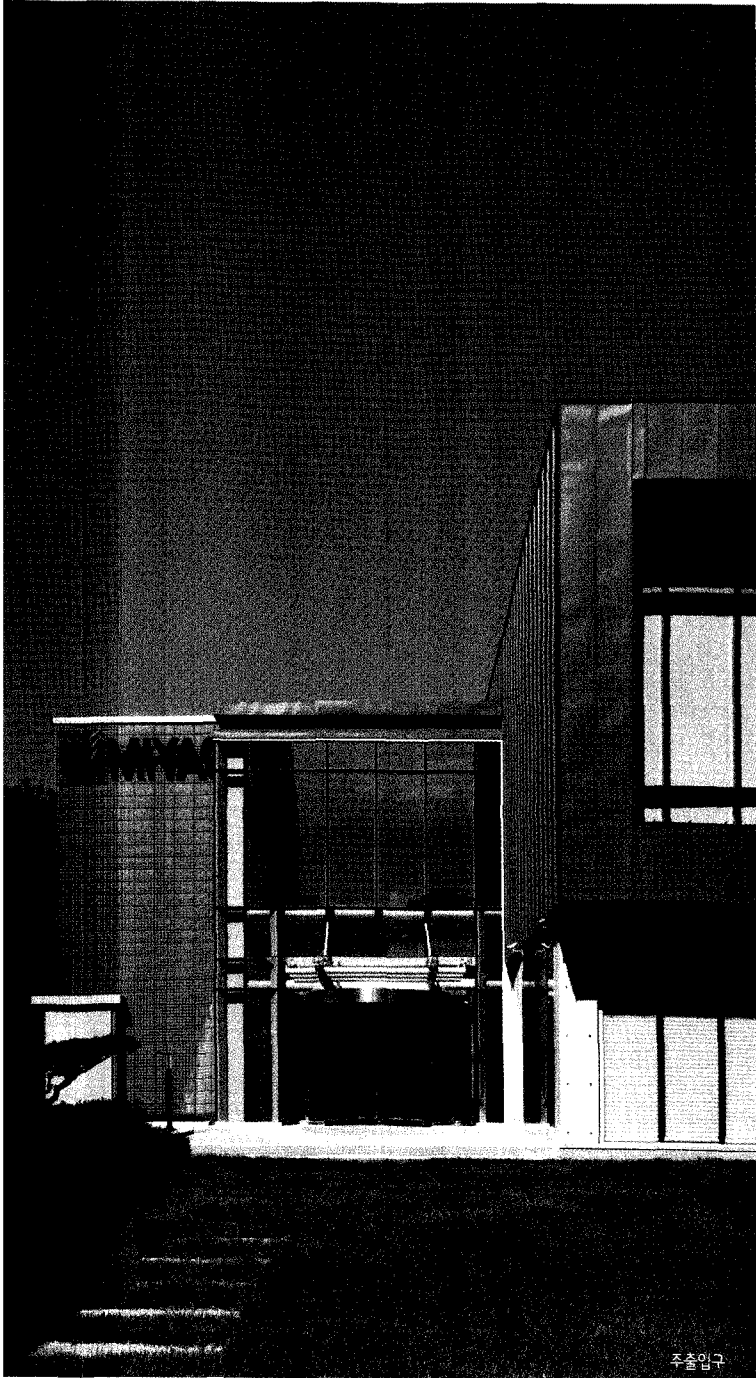
For each feature space, and flow of human traffic were the most simple and compact configuration for those who had spent much of the welfare function.

Office space to the front window, and given the grassy knoll and the integrated rest area, meeting space, offices and care that was actively used in conjunction.

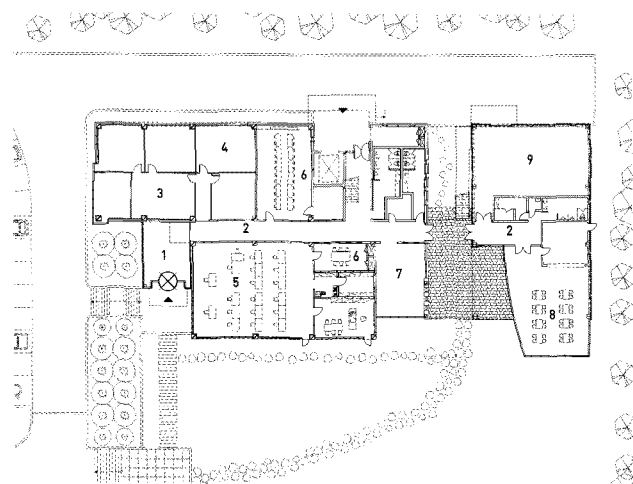
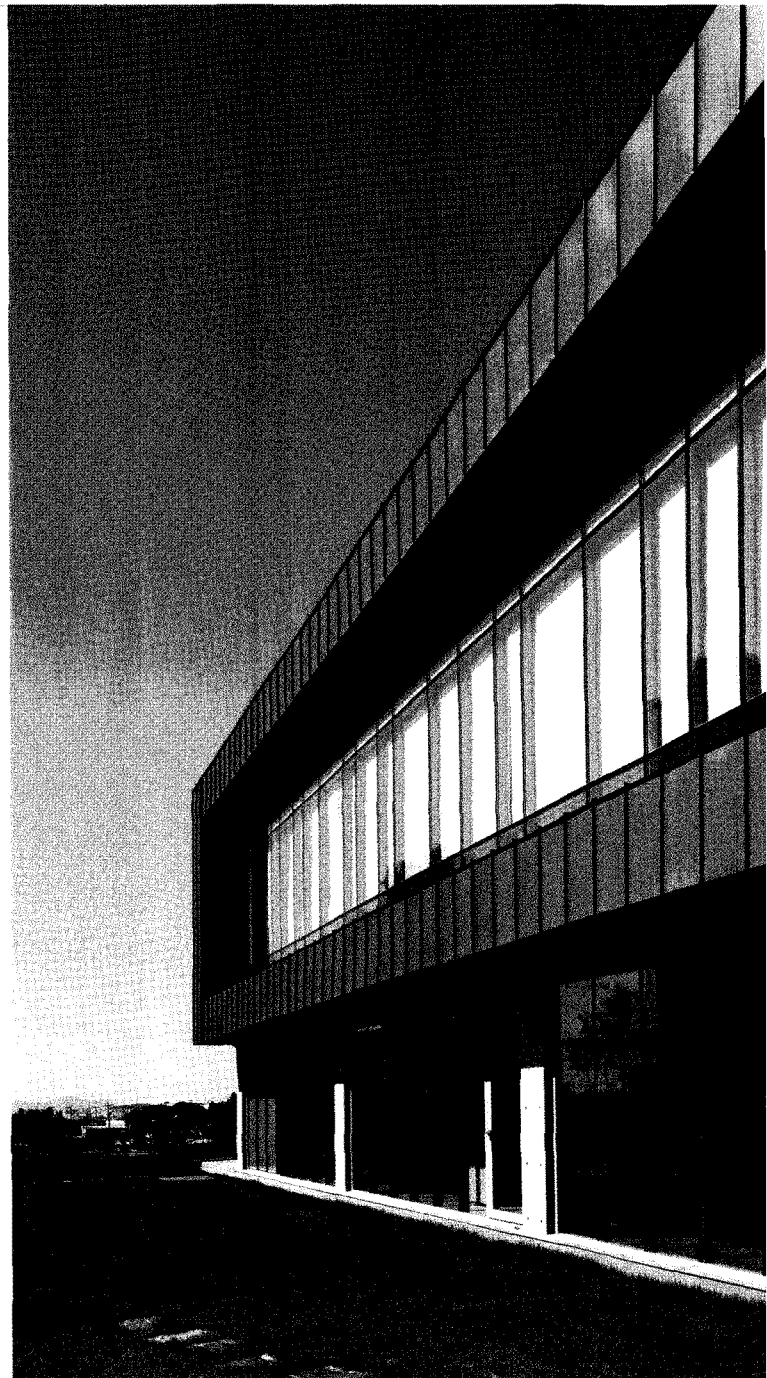
The office and factory building mass, support facilities and rest areas, etc. to separate the mass of each material to identify the characteristics of the features were combined to complement one another while. Factory and office, people gathered for the relaxation function to symbolize the corporate nature of the surrounding buildings, with plans to ensure that residents were recognized as a good space. ■





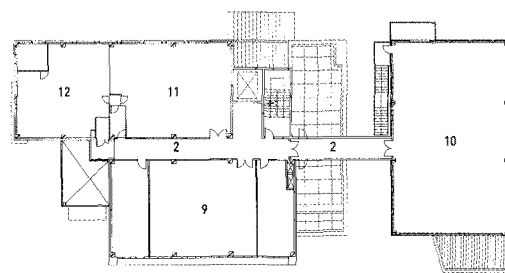


주출입구



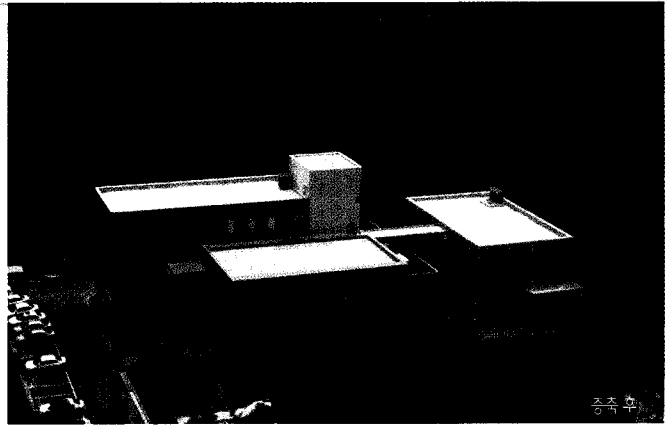
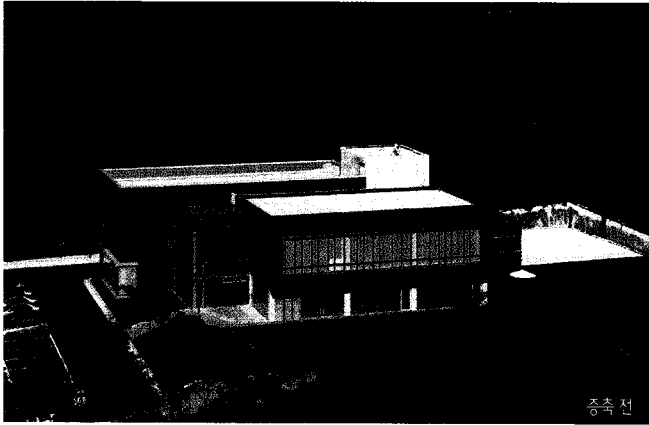
0 3 6 10m

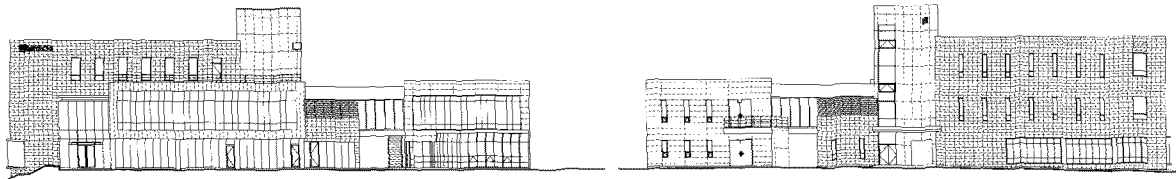
1층 평면도



2층 평면도

- 01_ 홀
- 02_ 복도
- 03_ Laser room
- 04_ Marker room
- 05_ 사무실
- 06_ 회의실
- 07_ 휴게실
- 08_ 식당
- 09_ 창고
- 10_ 공장
- 11_ 시스템
- 12_ Fiber room





01 3 6 10m

정면도

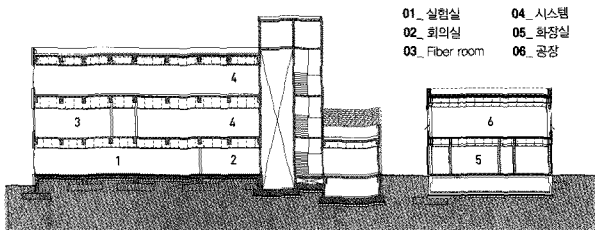
배면도



대회의실



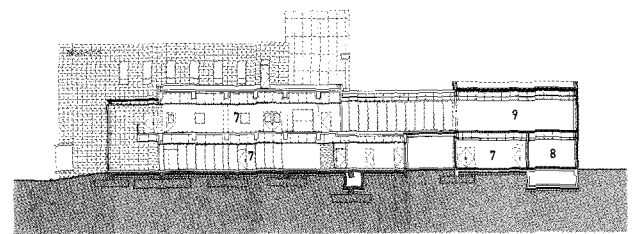
휴게실



01 3 6 10m

횡단면도 -1

- 01_ 실험실
- 02_ 회의실
- 03_ Fiber room
- 04_ 시스템
- 05_ 화장실
- 06_ 공장
- 07_ 복도
- 08_ 주방
- 09_ 창고



횡단면도 -2