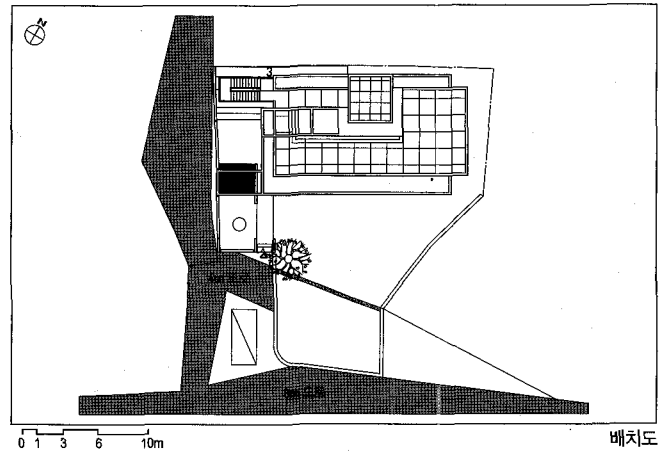
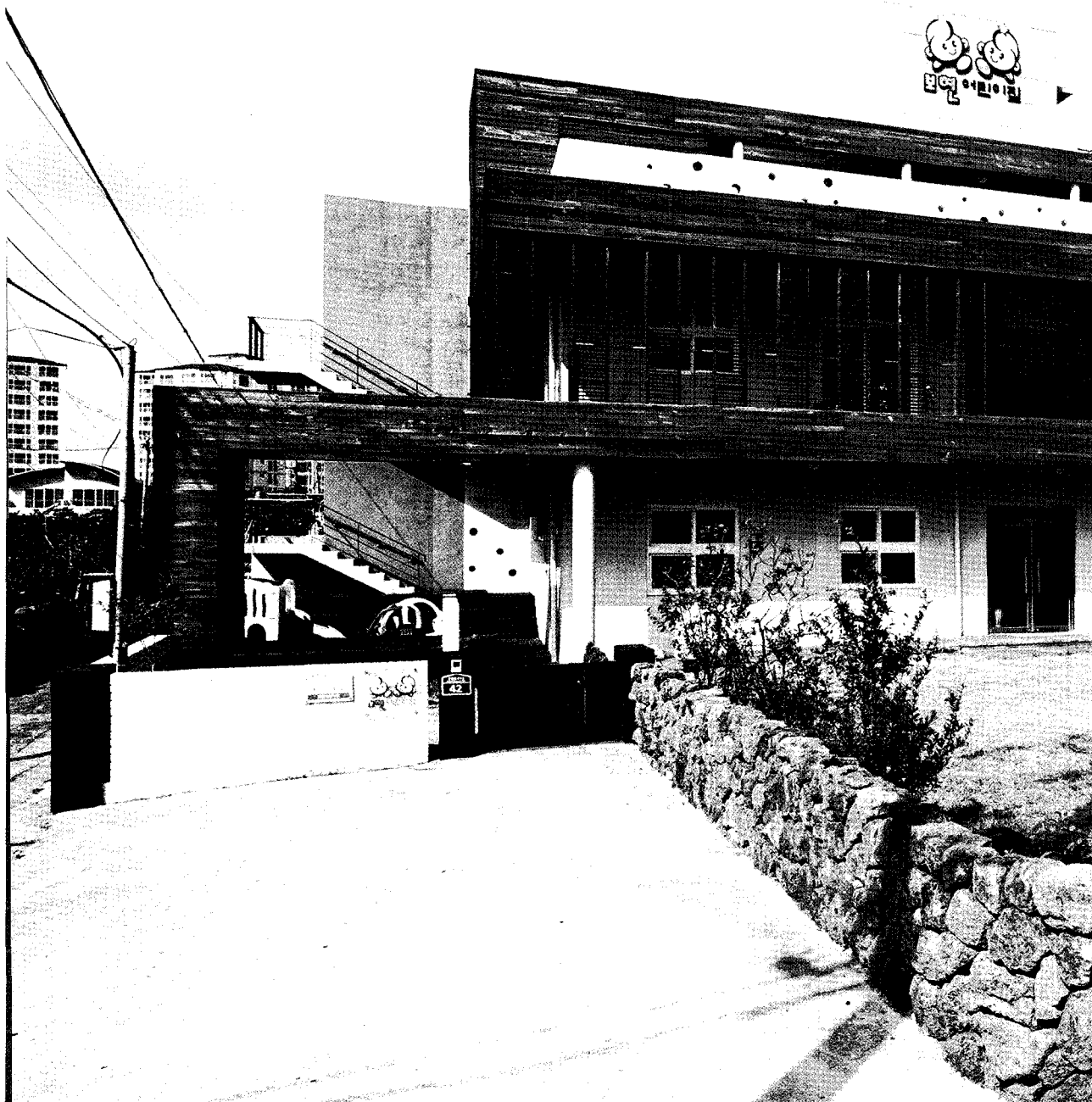


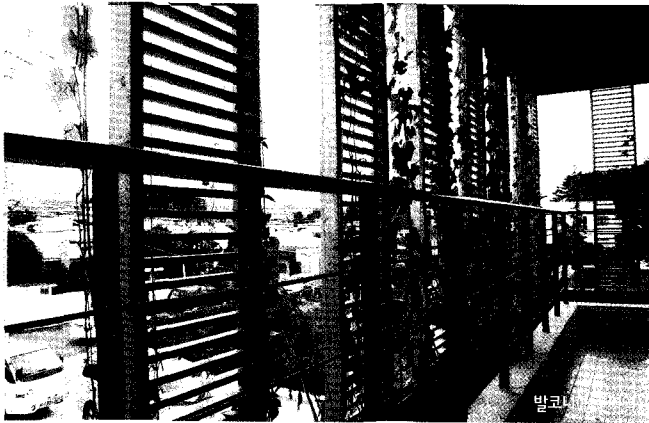
Bo-hyun Child Care Center
퍼핀 어린이집

Project team | Moon, Jung-eun / Kim, Sung-hoon
 Client | Oh, Jee-ae
 Location | Jeju-do Jeju-si Ara 2-dong 1313-1
 Site Area | 459.00m²
 Gross Floor Area | 297.86m²
 Building to Land Ratio | 44.27%
 Floor Area Ratio | 64.89% Structure | R.C
 Structural Engineer | Ko, Man-young
 HVAC Engineer | Han-wool Engineering Co. Ltd
 General Contractor | Dong-hyun Construction Co. Ltd
 Building Scope | 2F
 Finishing Materials | Preservative treatment wood,
 External Insulation Systems, Tempered reflective glass
 Photographer | Lim, Chung-eui Cost | not disclosed



건축주 | 정회원 건축사무소 반석건축
 Architects | Moon, Seok-jun, KIRA





남측 전경

가족구성원의 변화와 여성의 사회활동 증가 등의 사회적 변화로 유아들은 가족을 통한 학습보다는 전문 유아교육기관을 통한 학습 기회가 더 많아지고 있다.

어린이집은 유아들이 가정을 떠나 사회와 만나게 되는 첫 번째 사회교육기관으로서 단순한 탁아의 기능을 넘어서 영유아의 재영역 발달에 필요한 여러 가지 기능을 수행할 수 있는 공간과 설비를 제공하여야 한다.

타인의 공간적 욕구를 주어진 조건에 부합하도록 재구성하는 작업이 건축사의 고유영역이지만 아이들의 공간을 만든다는 것은 무척 어려운 작업이며 그 출발점은 인간성의 근본적인 부분이며 유아들의 심리적, 물리적, 감성적인 발달에 크게 영향을 미치는 '놀이활동'을 새로운 관점에서 바라보는 것에서부터다.

놀이

유아에게 '놀이'는 그들이 하고 싶은 것을 말하며 또한 유아기의 놀이는 신체적, 지적, 그리고 정서적 발달의 상호간에 관련성을 보여주는 가장 중요한 예로 유아가 자신을 둘러싼 세계를 이해하는데 도움을 주는 역할을 할 뿐만 아니라 유아의 발달을 나타내어주는 역할을 한다. 따라서 질적으로 우수한 놀이 환경을 제공하는 유아들은 함께 놀이에 집중할 수 있으며, 다양한 놀이 활동을 통해 신체적, 사회적, 정서적, 언어적, 인지적 발달을 촉진할 수 있다.

놀이풍경(Play-scape)

부여된 동일한 조건에 대해 경험이라는 고정된 틀이 전혀 없이 단지 주어지는 조건에 압호 같은 몸짓으로 반응하는 유아들의 공간은 단지 독자적인 건축물이나 그 환경 자체만이 아닌 오히려 건축물의 내·외부를 채웠거나 앞으로 채워나갈게 될 모든 종류의 물체들, 공간들을 포함한 확장된 개념으로 해석하여 다채로움을 담을 수 있도록 계획하였다. 아이들의 호기심과 상상력에 대응하는 다목적이며 가변적인 공간 안에서 유아들은 서로의 경험들과 관계 맺으며 나 자신과 서로를 알아가고, 그러한 과정들 속에서 아이들이 각자의 상상력과 꿈을 가득 키워 나가는 풍경을 기대해본다.

Due to social changes such as changes in the family structure and the increasing social activities of women, the trend is for there to be more opportunities in early childhood education to take place at professional learning institutions rather than through the traditional method of learning from family members.

Since childcare centers are a child's first social and educational encounter outside the domestic setting, it is necessary for them not only to merely offer daycare services but also to provide various functional spaces and facilities to support children's overall development.

Reconstructing the spatial needs of people using the available resources may be accepted as a definition of an architect's area of expertise. Creation of a space for children, however, is a challenging task. The initial starting point for such an endeavor begins with an understanding of the fundamental characteristics of human nature and reconsidering "play activities" which have a great impact on children's psychological, physical and emotional development.

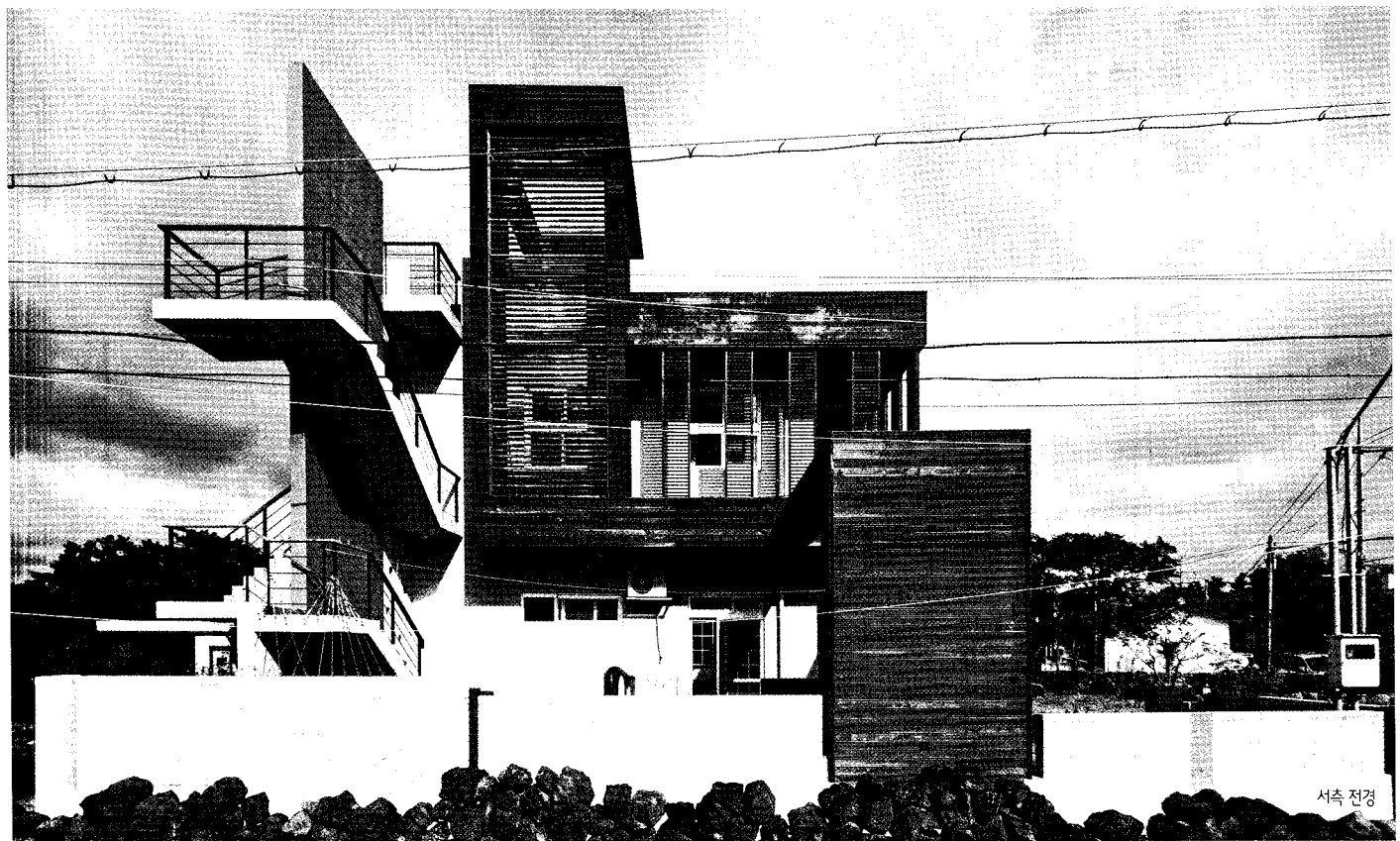
Playing

Playing for children is a means of talking about what they want to do as well as a way of exhibiting the mutual relationships that exist amongst physical, intellectual and emotional development. Playing also helps children to understand the world around them and as such reflects the developmental stages of children. Accordingly, children who are provided with an environment that gives excellent play opportunities can easily become absorbed in play activities which will in turn act as a catalyst in increasing physical, social, emotional, linguistic and cognitive abilities.

Play-scape

A child's space is a place for them to use their bodies like a password in response to given conditions and not one wherein their experience is constrained within the confines of static, assigned conditions. To embrace diversity, we not only focus on the independent structure or the environment itself, but also interpret the extended concept of a perfect mixture of the space and the items that are already or will be placed inside and outside of the structure. The play-scape should be a multipurpose, ever-changing space that can respond to the curiosity and imagination of children, and the process of children learning about each other and about themselves will be able to take place inside this space. We expect that the design of such an environmental space will encourage this process so that each child can develop his or her own imaginative powers and dreams. ■

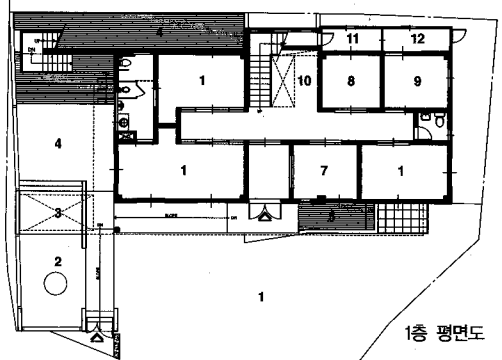




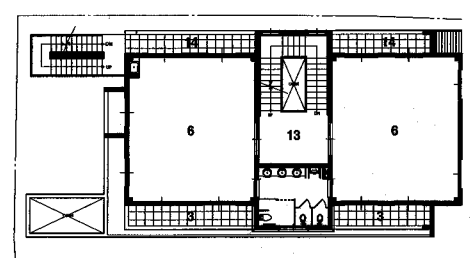
서측 전경



- 01_ 옥외놀이터 04_ 소집단놀이영역 07_ 사무실 10_ 도서실 13_ 홀
- 02_ 모래놀이영역 05_ 학부모대기공간 08_ 자료실 11_ 교사실 14_ 발코니(담구영역)
- 03_ 무대 06_ 보육실 09_ 주방 12_ 다용도실

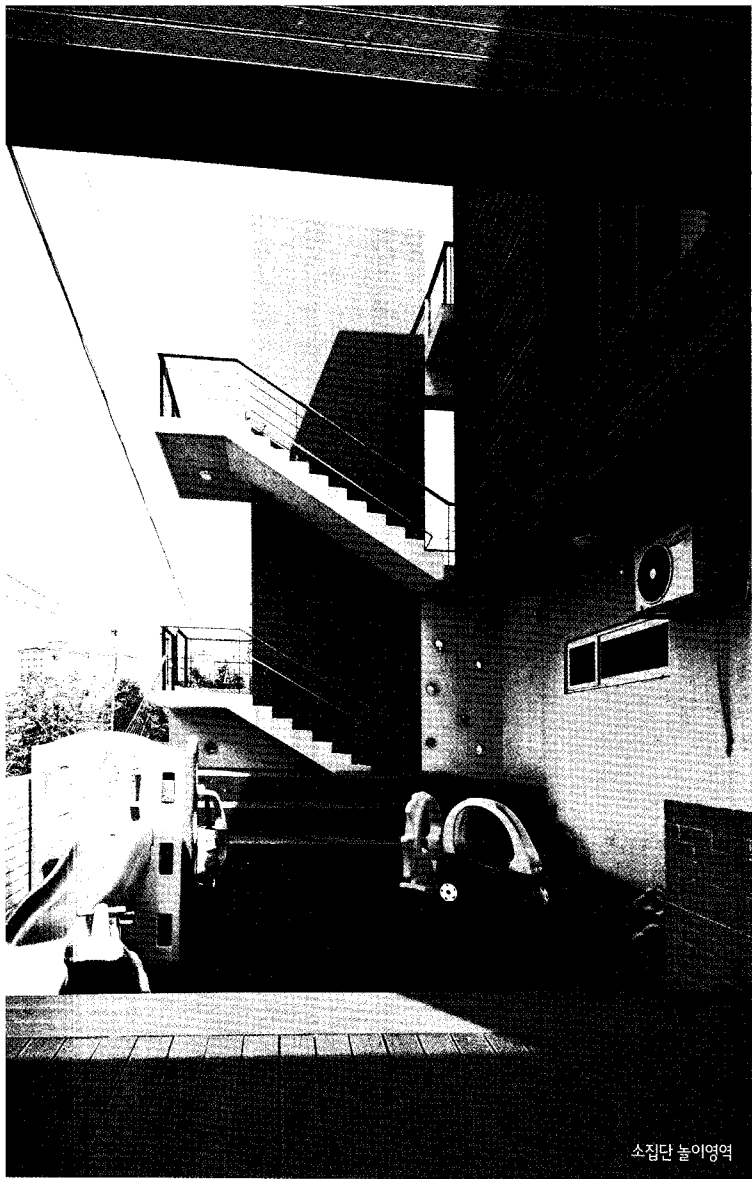


1층 평면도



0 1 3 6 10m

2층 평면도



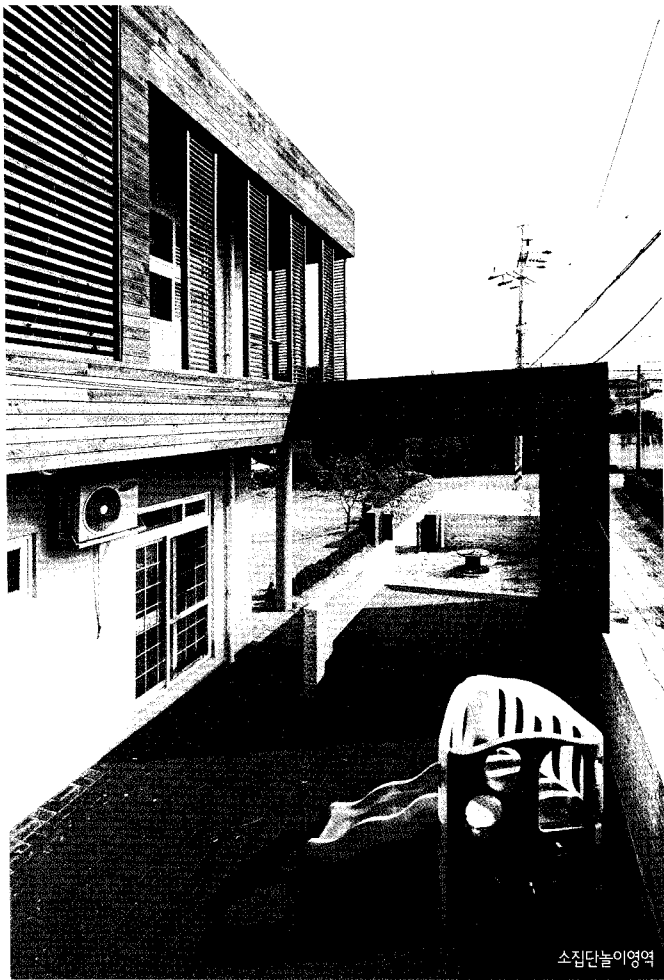
소집단 놀이영역



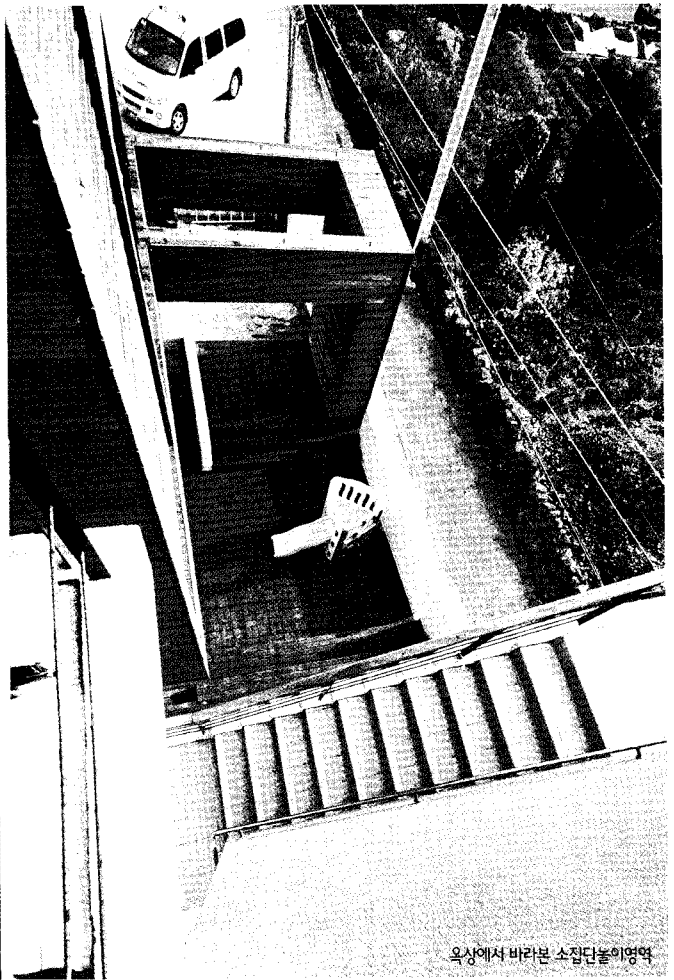
주출입구 학부모 대기공간



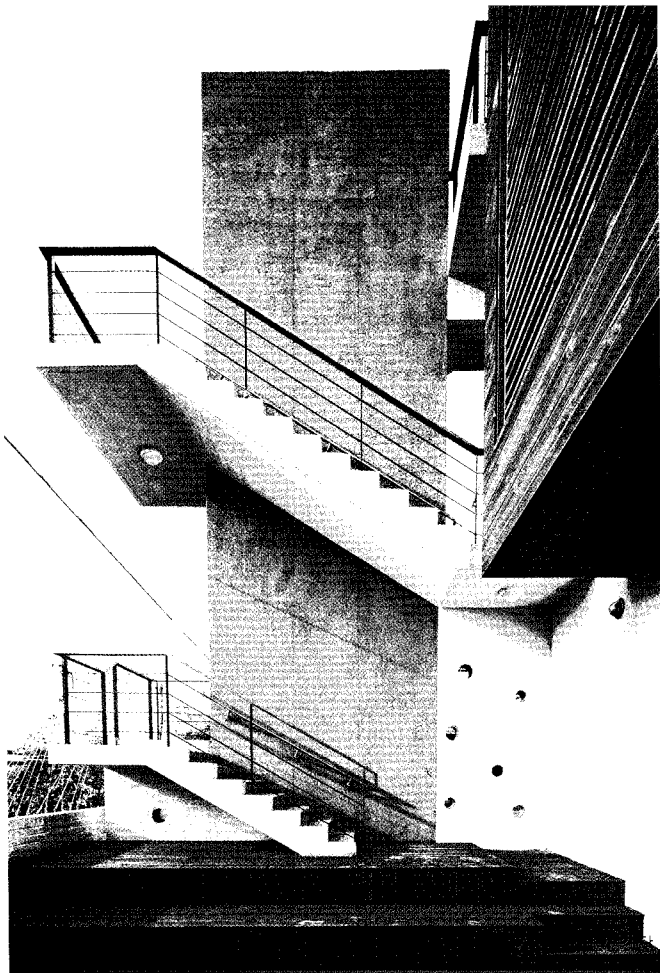
주변풍경의 입면화(借景)



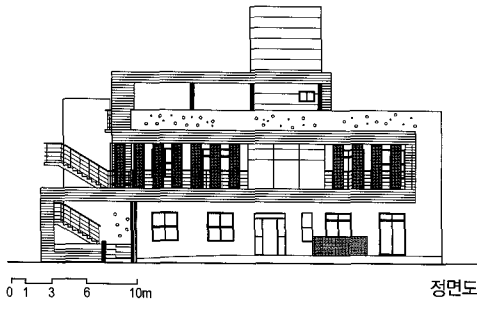
소집단놀이영역



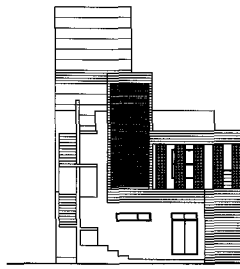
옥상에서 바라본 소집단놀이영역



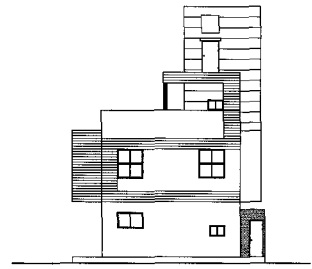
옥상놀이의 공간



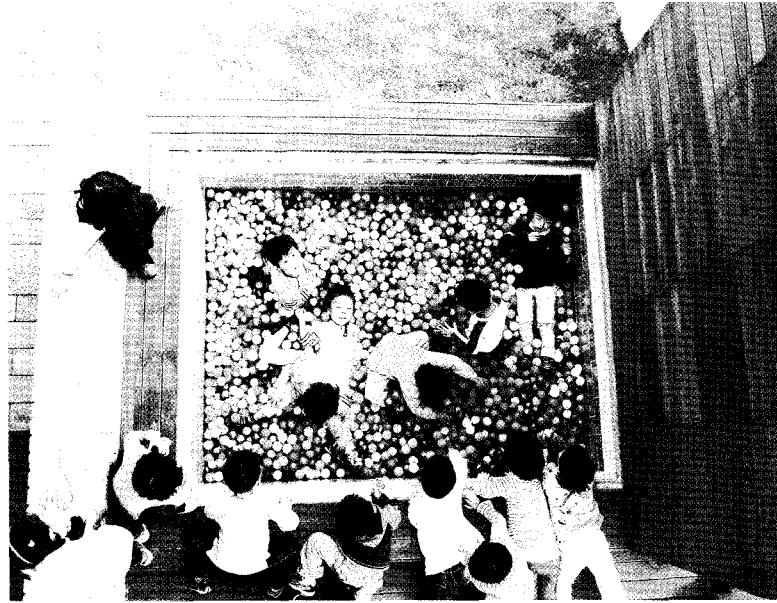
정면도



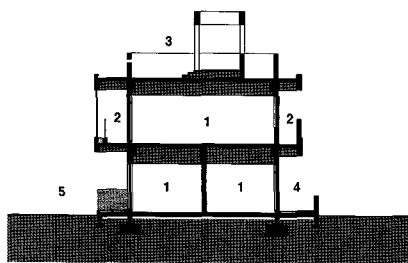
좌측면도



우측면도

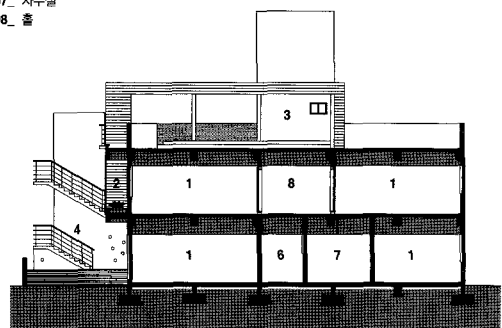


- 01. 보육실
- 02. 발코니(원구영역)
- 03. 하늘마당
- 04. 소집단놀이영역
- 05. 옥외놀이터
- 06. 원관
- 07. 사무실
- 08. 홀



0 1 3 6 10m

주단면도-1



주단면도-2