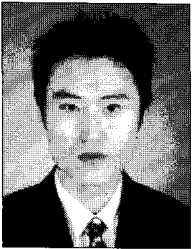


2011년 육우산업 결산



정희윤
협회 지도부 과장

2011년은 우리 육우인들에게 암담한 한 해였다.

한우사육두수 증가, 쇠고기 수입확대, 소비부진 등 여파로 인해, 육우가격은 전년대비 30% 가까이 폭락하였고 반면 사료값은 계속 오르면서 육우사육농가들은 두당 150만원 이상의 막대한 적자를 보며 망연자실해 있다. 이와 맞물려 육우송아지 가격은 단돈 5만원에도 팔리지 않는 지경에까지 이르렀다. 이에 우리 육우인들은 적극적인 육우고기 소비홍보와 더불어 정책건의 활동을 전개하고 있지만, 당면 위기가 육우산업 자체만의 문제에서 촉발된 것이 아니기에 육우농가 스스로의 노력만으로 타개하기는 역부족인 현실이다. 특히 한우가임암소의 지속 증가, FTA로 인한 수입확대 등으로 가격하락에 따른 장기침체가 우려되고 있다.

2011년 육우산업 동향

2011년 9월 통계청 가축동향 기준으로 육우사육농가는 58백호, 육우사육두수는 143천두로 조사되었지만, 육우사육농가는 겸업(한/육우, 낙농/육우) 또는 육성우농장 등을 제외하면 실제 육우 전업농은 그 절반 이하 수준으로 추정된다.

〈국내 소 산지동향〉

| 구분 | 한우 | 육우 | 젖소 |
|-----------------|---------|--------|--------|
| 사육농가(천호) | 163 | 5.8 | 6.1 |
| 사육두수(천두) | 2,901 | 143 | 404 |
| 연간도축두수(두/10년기준) | 602,016 | 90,837 | 57,820 |

자료 : 가축동향(통계청)

육우고기의 시장 점유율을 살펴보면 전체 쇠고기 소비량 중 4%, 국내산 중 12%를 차지하면서 점유율이 계속 하락하고 있는데, 그 원인은 한우두수 및 수입쇠고기 증가와 더불어 젓소사육두수 감소에 따른 육우 공급 부족에 기인하는 것으로 보인다.

〈 연도별 쇠고기 생산량 〉

| 구분 | 수입육/톤(비율/%) | 국내산/톤(비율/%) | (전체/국내산) | | |
|-------------|-------------|-------------|----------------|---------------|--------------|
| | | | 한우 | 육우 | 젓소 |
| 2005년 | 142,591(53) | 125,357(47) | 77,921(29/62) | 30,893(12/25) | 16,543(6/13) |
| 2007년 | 202,786(59) | 142,732(41) | 98,355(29/70) | 27,240(8/20) | 13,579(4/10) |
| 2010년 | 245,086(62) | 152,095(38) | 120,141(30/79) | 20,293(5/13) | 11,661(3/8) |
| 2011년(1~9월) | 224,867(64) | 124,900(36) | 104,034(30/83) | 15,215(4/12) | 5,651(2/5) |

자료 : [육류유통수출입협회]육류유통소비실태조사, (수입육)검역기준, (국내산)부위별생산량 합계
주) 단순 생산량과 수입량을 기준하였으므로 타 통계와 차이가 있을 수 있음

국내산 쇠고기의 시장점유율 또한 계속 하락하고 있는 반면, 쇠고기 수입은 지속 확대되어 오고 있으며, 특히 지난 해부터 미국산 쇠고기의 수입이 배로 급증하고 있어 국내 소 사육농가들의 가격하락에 대한 깊은 우려를 낳고 있다.

〈 국가별 쇠고기 수입량 〉

(단위 : 톤)

| 구분 | 호주 | 뉴질랜드 | 미국 | 멕시코 | 합계 |
|------------|---------|--------|--------|-------|---------|
| 2007 | 147,376 | 38,244 | 14,616 | 2,549 | 202,785 |
| 2008 | 130,427 | 37,385 | 53,293 | 3,042 | 224,147 |
| 2009 | 116,714 | 30,162 | 49,973 | 1,007 | 197,856 |
| 2010 | 121,791 | 30,948 | 90,567 | 1,780 | 245,086 |
| 2011(1~9월) | 108,599 | 29,050 | 84,337 | 2,881 | 224,867 |

자료 : [육류유통수출입협회]육류유통소비실태조사, 검역기준

한우사육두수 증가, 쇠고기 수입확대, 구제역 발생 및 경기불황에 따른 소비 위축 등 여파로 인해 육우가격은 전년 동기 대비 26%, 전년 동월 대비 22.4% 폭락하였다. 반면 사료값 등 생산비는 계속 오르고 있어 육우 두당 150만원 이상의 밑기지 않는 적자를 보고 있는 실정이다. 작년까지만 해도 30만원 대이던

송아지 가격 또한 폭락세를 거듭하며 지난 2008년 말 육우(송아지)값 파동 당시 수준인 7만원 대까지 떨어져 낙농가의 경영난까지 유발하고 있다. 송아지 값은 통계수치상 7만원일 뿐 현장에서는 5만원, 3만원에도 팔리지 않는 실정이라고 한다.

〈 전년대비 경락가격 동향 〉 (단위 : 원/kg)

| 구분 | | '10.1~10월 평균(A) | '11.1~10월 평균(A) | 변화율 (B/A) | '10.10월 평균(A') | '11. 10월 평균(B') | 변화율 (B' / A') |
|-----------|------------|--------------------|--------------------|--------------|-------------------|--------------------|------------------|
| 경락 가격 | 육우전체 | 9,979 | 7,375 | -26.1% | 8,636 | 6,703 | -22.4% |
| | 한우전체 | 16,250 | 12,769 | -21.4% | 14,902 | 13,090 | -12.2% |
| 송아지 가격 | 젓소초유떼(개수) | 315,000 | 157,000 | -50.2% | 337,000 | 70,000 | -76.2% |
| | 한우(4~5개월령) | 2,439,000 | 1,802,000 | -26.1% | 2,327,000 | 1,845,000 | -20.7% |

자료 : 축산물품질평가원

〈 육우 출하 두당 피해 산출 〉

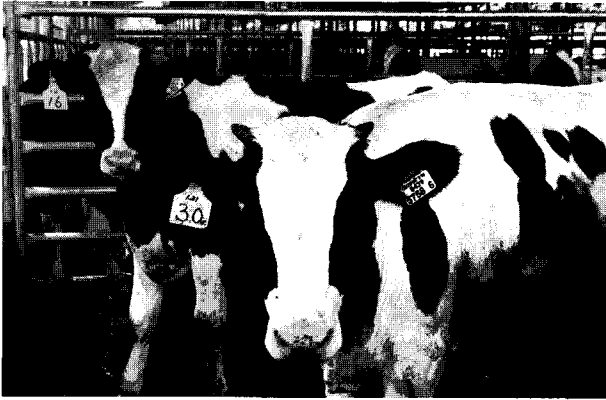
| 두당사육비(A) ('10 통계청 생산비) | 평균도체중 ('11.10) | 경락가격 ('11.10) | 두당소득(B) (도체중×경락가격) | 피해액 (B-A) |
|---------------------------|-------------------|------------------|-----------------------|--------------|
| 4,325천원 | 420kg/두 | 6,703원/kg | 2,815천원 | 1,510천원 |

사육두수를 자세히 살펴보면 젓소와 불가분의 관계에 있는 육우의 특성상, 젓소 사육두수의 감소에 따라, 육우 사육두수 또한 계속 감소세에 있지만, 한우사육두수는 지난 2007년 약 200만두에서 현재 300만두에 육박하면서 100만두에 가까운 폭발적인 증가세에 있다. 최고급육인 한우에 이어 대중적 고급육으로서 국내 쇠고기시장에서 자리잡고 있는 육우는 한우두수 증가에 따른 가격 폭락의 여파를 고스란히 떠안을 수밖에 없는 상황에 처해 있는 실정이다.

〈 국내 소 사육두수 현황 〉 (단위 : 천두)

| 구분 | 2007.12(A) | 2008.12 | 2009.12 | 2010.12 | 2011.09(B) | 증감(B/A) |
|----|------------|---------|---------|---------|------------|---------|
| 한우 | 2,034 | 2,267 | 2,477 | 2,762 | 2,901 | 43% |
| 젓소 | 453 | 446 | 445 | 430 | 404 | -11% |
| 육우 | 167 | 161 | 158 | 160 | 143 | -14% |

자료 : 가축동향(통계청)



게다가 한우 번식우 및 송아지 적체에 따른 사육두수 증가가 예상되고, 쇠고기 수입도 계속 늘고 있기 때문에, 특단의 대책이 없는 한 소값 하락세가 장기화될 것으로 우려되고 있다. 축산업의 전반적인 불황 속에서 한우는 다른 축종에 비해 상대적으로 진입이 용이하기 때문에 한우로의 전업 또는 신규 진입이 늘어나는 것도 농가들의 불안심리를 가중시키는 원인이 되고 있다.

고 있다.

한편 이렇게 어려운 와중에서도 육우농가들의 끊임없는 품질고급화 노력에 따라 육우 등급 출현율은 지속적으로 높아지고 있고 거세율 또한 91%에 달하고 있어, 앞으로도 육우 등급 출현율은 지속적으로 높아져 갈 것으로 보인다.

〈연도별 육우 등급출현 현황〉

| 구분 | | 1등급이상 | 2등급 | 3등급 | D등급 | 계 | 2등급이상 |
|-----------------|-----------|--------------|--------------|---------------|------------|--------------|--------------|
| 2000 | 두수(출현율/%) | 707(0.6) | 4,548(4.0) | 106,572(93.4) | 2,221(2.0) | 114,048(100) | 5,255(4.6) |
| 2003 | 두수(출현율/%) | 5,644(4.3) | 24,728(18.7) | 101,148(76.3) | 1,002(0.7) | 132,522(100) | 30,372(22.9) |
| 2005 | 두수(출현율/%) | 12,201(8.8) | 36,335(26.2) | 89,314(64.3) | 992(0.7) | 138,842(100) | 48,536(35.0) |
| 2008 | 두수(출현율/%) | 12,478(10.8) | 37,256(32.1) | 64,948(56.0) | 1,364(1.1) | 116,046(100) | 49,734(42.9) |
| 2010 | 두수(출현율/%) | 9,515(10.5) | 31,518(34.7) | 48,745(53.7) | 1,059(1.1) | 90,837(100) | 41,033(45.2) |
| 2011 (1~10월) | 두수(출현율/%) | 5,333(12.2) | 15,981(36.5) | 21,970(50.2) | 507(1.1) | 43,791(100) | 21,314(48.7) |

자료 : 축산물품질평가원

〈육우 거세율 추이〉

| 연도/도축두수 | '00 | '03 | '06 | '09 | '11.1~10월 |
|-----------------|--------------------|---------------------|--------------------|--------------------|-------------------|
| 거세우 | 4,841 | 52,076 | 74,059 | 77,569 | 57,157 |
| 수소전체 (거세우제외) | 97,252 (92,411) | 108,086 (56,010) | 98,942 (24,883) | 88,574 (11,005) | 62,724 (5,567) |
| 거세비율(%) | 5 | 48 | 75 | 88 | 91 |

자료 : 축산물품질평가원

육우산업 발전을 위한 정책활동 전개

가격폭락에 따른 국내 육우산업의 위기가 고조되면서 협회와 육우분과위원회에서는 육우산업 생존을 위한 대정부·대국회 정책 건의활동을 지속해 나가고 있다.

한육우 가격폭락에 따라 협회에서는 육우산업 기반유지를 위한 소값 안정 및 농가경영안정대책 방안 마련을 농식품부와 농협중앙회에 공문으로 요청(6.13)하였다. 또한 긴급 육우분과위원회 임원회의를 축산회관에서 개최(6.17)하여 농식품부 담당공무원과 간담회를 갖고 ▷육우 긴급식 물량 확대, ▷육우전문관매장 설치지원 등 유통판로 확대, 육우 소비촉진활동 강화를 위한 ▷육우고기 우수성 홍보예산 확대, ▷비육우 수급안정 대책방안 마련을 골자로 하는 대정부 건의문을 제출하였다. 더불어 농협중앙회에 육우 군납유통 개선 및 군납물량 확대, 농협하나로클럽 육우고기 소매판매 등에 대해 조속한 대책마련을 재차 요구(8.30)하였다. 올 하반기에는 국정감사와 국회 상임위를 활용해, 육우산업 생존대책 마련을 요구하고 정책반영 활동을 활발히 전개 중에 있다.

특히 협회에서는 한우와 젓소 동향에 직접적인 영향을 받는 육우 수급의 한계상, 육우 군납에 중점을 두고 활동해 왔다. 이에 따라 수입쇠고기와 한우만 공급되던 쇠고기 군(軍)급식에 국내산 육우고기가 지난 2008년에 처음으로 장병 1인당 하루 쇠고기 급식량 35g 중 5g이 포함되었고 2009년에 3g, 2010년에 1g이 더 늘어나면서 총 9g이 공급되고 있다. 이는 9,900두 규모로 연간 육우 전체 도축물량의 약 10%를 차지하며 산지가격 지지에 크게 기여해 왔다. 하지만 올해 육우 가격이 폭락하면서 협회에서는 육우가격 안정을 위한 육우군납 추가 증량을 위해 적극 노력 중에 있다.

육우고기 소비홍보 활동

우리 육우산업의 가장 큰 문제점 중 하나가 소비자의 육우에 대한 잘못된 인식이다. 무늬가 얼룩이다 보니 젓소고기 또는 수입쇠고기로 오해하고 있는 경우가 많아, 품질 좋고 경제적인 우리 육우고기가 시장에게 제 가치를 인정받지 못하고 있는 실정이다.

이에 따라 협회에서는 육우에 대한 소비자 인식개선을 최우선 과제로 삼고, 지난 2004년부터 육우데이 행사를 매년 진행해 오는 등 육우홍보활동에 적극 매진하고 있으며, 보다 체계적인 홍보를 위해 2009년부터 임의 육우자조금사



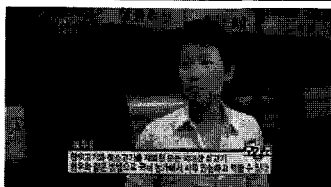
업을 도입하여 올해 3년째를 맞고 있다. 또한 지역별로 산재되어 있고 겸업이 많아 조직화가 어려운 육우 특성상, 육우자조금과 별도로 정부로부터 육우고기 우수성홍보 예산을 지원받아 활동 중에 있다.

육우자조금 조성은 자조금위원회가 조사한 자료를 토대로 사육두 수별로 일정액을 정해 지로고지서로 납부하는 방식을 적용하여, 작년에 약 2억8천여만원의 자조금을 조성해 사업을 실시하였고, 올해는 구제역과 소값 폭락의 여파로 인해 소폭 감소한 2억6천여만원을 조성해 각종 홍보 및 교육사업을 실시하였다. 지난 8월 18일 코엑스에서 소비자 300여명을 대상으로 육우세미나를 개최하였고, 추석연휴기간 동안 방송매체를 통해 TV PPL 3회, SBS라디오 정보센터 홍보 10회, 민방 정보형 필러프로그램 51회 등 집중적인 육우홍보를 실시하였다. 또한 가정의 주 구매권자인 주부를 대상으로 대형마트 문화센터, 복지관 및 대학 식품관련학과에서 육우요리교실을 62회 진행하였고 수도권지역 소비자 360명을 대상으로 육우 생축장 및 판매장 현장교육을 8회 실시하였다(10~11월). 아울러 같은 기간 전국

축협 및 낙협 8개 조합에서 지역 축제 등에 소비자 대상 육우고기 시식회를 실시하여 소비자들이 육우고기를 직접 체험하는 기회를 제공하였다. 또한 육우홍보 리플렛을 제작하여 협회 산하 도(연합)지회 및 육우지부, 농협중앙회, 목우촌육우 회원조합, 낙농육우 관련조합, 육우관련업체 등 44개소에 149천부를 배부하여 지역 홍보활동에 활용토록 하였다.

자조금과 별도로 정부로부터 지원받은 육우고기 우수성 홍보사업은 언론매

체 홍보 위주로 정보·뉴스·연예프로그램 방송과 지면매체 등을 통해 육우를 자연스럽게 노출시키며 소비자의 육우에 대한 인식개선에 중점을 두고 실시하였다. TV 및 라디오 프로그램을 활용한 PPL 64회, 일간지·경제지·무가지·여성지 등을 활용한 지면매체 홍보, 네이버 육우사랑카페 운영과 파워블로거를 활용한 온라인마



케팅 또한 적극 진행하였다. 아울러 지난 6월 9일 제8회 육우데이를 맞아 서울 청계광장에서 기념식을 갖고, 방송인 박해미·우지원 육우홍보대사 위촉식을 비롯해 일반시민을 대상으로 한 육우시식회와 각종 이벤트를 실시하여 좋은 반응을 얻은 바 있다.

결언

지금껏 우리 육우사육농민들은 국민에게 안전하고 실속있는 쇠고기자원인 육우고기를 공급한다는 사명감으로 뼈를 깎는 고통을 감수하고 인내해 왔지만, 이제는 더 이상 버틸 미력조차 없는 상황이다. 전국을 강타한 구제역 광풍에 이어 소값 하락세는 갈수록 심화되고 있고, 여기에 사료값 등 생산비는 계속 오르고 있어 국내 육우산업의 기반 존립이 크게 위협받고 있다.

우리 육우는 평소 고가(高價)의 쇠고기에 쉽게 접근하지 못하는 서민층 소비자가 저렴하면서도 안전한 국내산쇠고기를 접할 수 있는 기회를 제공하면서, 시장에서는 수입육과 한우 사이의 완충역할을 통해 전체 국내 쇠고기산업을 지키는 보호막 역할을 수행하고 있다. 또한 낙농산업과 밀접한 관계를 통해 안정적 발전에 기여하며 다각적인 측면에서 중요한 역할을 수행하는 산업이다.

우리 육우산업이 당면한 작금의 위기는 앞서도 언급했듯, 육우농가에게는 불가항력적인 측면이 강하기 때문에 속절없이 당하고만 있는 어려운 형국이다. 우리 육우산업 생존을 위한 정부와 각계의 적극적인 의지와 함께 대책방안 마련이 절실한 때이다. 국내산 육우의 중요성과 그 가치를 깊이 인식하고 적극적인 정책으로 육우산업을 보호·육성하는 것이 소비자 먹거리 후생을 지키고, 전체 국내 소 산업을 유지하는 최적의 길일 것이다. 더불어 전국의 육우사육농가들도 어려운 시기일수록 위기극복을 위한 농가 스스로의 노력인 육우자조금 사업 동참이 더욱 절실하다는 점을 강조하고 싶다.

마지막으로 양질의 고기를 생산하기 위해 현장에서 애쓰시고, 특히 육우산업 발전을 위해 희생을 감내하면서까지 앞장서서 노력하시는 육우분과위원장님 이하 협회 육우 회원농가 분들께 지면을 통해서나마 깊은 감사의 말씀을 올리면서, 내년 한 해 우리 육우산업의 새로운 도약을 위한 모두의 합심된 노력을 기대해 본다. ☺



“수입육과 한우 사이에서 국내 쇠고기 산업 보호를 위한 완충역할을 하는 육우 산업보호를 위한 정부의 적극적 정책과 농가의 육우자조금 사업 동참이 절실한 때..”