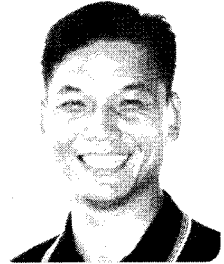


[특집 1 : 2012년 축종별 배합사료산업 전망]

비육우 사료산업 전망



이 은 주

천하제일사료 축우PM, 부장

■ 2011년 비육우 산업 회고

2011년 한 해를 뒤돌아 보면 지난 2010년 11월말에 발생한 FMD(구제역)가 2011년 3월 말까지 발생되면서, FMD 종식을 위하여 백신 접종을 하면서 소비자들은 FMD 발생과 백신접종으로 인한 국내산 쇠고기에 안전성에 대한 불안감과 국제 원자재 가격상승으로 인한 소비자 물가 상승, 금리인상으로 인한 금융비용 부담 증가, 전·월세금 상승으로 인한 전월세난 등의 영향으로 인한 서민 경기의 어려움으로 인하여 금년 상반기는 국내산 쇠고기 소비량이 크게 감소하여 한우 가격은 크게 하락하였다. 또한 국제 원료

가격 상승의 영향으로 배합사료 및 조사료 가격상승으로 인한 생산비가 크게 증가하여 농장 수익성이 크게 감소하여 현재 농장은 경영상에 많은 어려움을 겪고 있다. 지난 2008년 세계 금융위기 때보다도 더 어려웠던 한 해라고 말할 수 있다.

다행히도 한우 자조금 및 축산관련 기관을 중심으로 진행한 한우 소비 판촉행사, 돈육 소비자 가격 상승, 일본 방사능 확산으로 인한 수산물 안전성과 수산물 시세 상승, 쇠고기 수입가격 상승과 한우 가격 하락으로 인한 한우 가격 경쟁력으로 확보로 인하여 추석을전후하여 국내산 쇠고기 소비량이 크게 증가하여 한우 가격도상승하고 있는 추

<표 1> 도축두수 현황

종별 성별	한 우				육 우				젖 소		계
	암	수	거세	계	암	수	거세	계	암	계	
2011년(a)	211,424	35,098	275,769	522,291	12,017	5,106	51,268	68,391	27,996	618,678	
2010년(b)	197,590	33,297	215,978	446,865	15,098	5,054	48,809	68,961	44,217	560,043	
a/b	107.0%	105.4%	127.7%	116.9%	79.6%	101.0%	105.0%	99.2%	63.3%	110.5%	

자료 : 축산물 품질평가원, 9월 누계 실적 기준



<표 2> 축종별 성별 평균 도체중

(kg/지육)

종별	한 우				육 우				젖 소
	암	수	거세	계	암	수	거세	계	
2011년(a)	333	394	423	385	373	428	427	418	386
2010년(b)	325	383	417	374	351	410	412	399	373
a/b	102.5%	102.9%	101.4%	102.9%	106.3%	104.4%	103.6%	104.8%	103.5%

세를 보였다.

또한 쇠고기 공급량이 크게 증가한것도 가격하락에 큰 영향을 주었다고 말할 수 있다. 실제로 2011년 9월누계 도축두수를 보면 전년동기대비 110.5% 증가하였으며, 특히 한우 거세우 도축두수가 전년동기대비 127.7% 증가하면서 생산량이 크게 증가하였다.

또한 전년동기대비 FMD로 영향으로 출하 지연과 가격하락으로 인한 사육기간 연장으로 인하여 표 2에서 보는 바와 같이 평균 도체중이 증가하여 9월 누계 기준으로 국내산 정육 생산량은 전년동기대비 112.9% 증가한 것으로 추정된다.

국내산 쇠고기 생산량도 112.9% 정도 증가하고 쇠고기 수입량이 FMD의 영향으로 전년동기대비 120.6% 증가하여(표 3 참조) 전체적인 쇠고기 공급량은 9월 누계 기준 전년동기대비 133.5% 증가한 것으로 예상된다.

국가별 쇠고기 수입량을 보면 뉴질랜드산이 감소하고 미국, 호주, 멕시코 수입량이 증가하였다.

전체적인 시세 동향을 보면 표 5에서 보는 바와 같이 송아지 가격(생후 4~5개월령)은 전년대비 약 23.6%~25.4% 하락하였으며, 평균 지육 경락가격은 한우암소가 23.0%,

<표 3> 쇠고기 수입량

(단위 : 톤)

구분	미국	호주	뉴질랜드	멕시코	계
2010년(b)	68,519	89,736	27,008	1,187	186,450
2011년(a)	84,337	108,599	29,050	2,881	224,867
a/b	123.1%	121.0%	107.6%	242.7%	120.6%

자료 : 농림수산식품부, 9월 누계 기준

<표 4> 국가별 수입량

구분	미국	호주	뉴질랜드	멕시코
2010년(b)	36.7%	48.1%	14.5%	0.6%
2011년(a)	37.5%	48.3%	12.9%	1.3%

자료 : 농림수산식품부, 9월 누계 기준

<표 5> 2011년 9월 누계 시세 현황

연도	생후 4~5개월 송아지		생체 600kg		평균 지육경락가격(원/kg)		한우거세우
	암	수	암	수	한우암	한우거세	1++B
2007년	2,305	2,133	4,965	4,751	13,773	14,902	17,742
2008년	1,685	1,783	4,506	3,895	12,577	14,429	17,018
2009년	1,788	2,072	5,036	4,385	14,862	16,913	19,369
2010년	2,174	2,402	5,248	5,337	14,777	16,503	20,150
2011년	1,661	1,795	3,931	3,361	11,375	13,494	16,621
전년대비	76.4%	74.7%	74.9%	63.0%	77.0%	81.8%	82.5%

자료 : 축산물 품질평가원 및 축산사이버 컨설팅

한우 거세우 18.2% 하락하여 송아지 가격 하락 폭이 더 컸다. 또한 생산이력제등의 영향으로 산지 큰소 가격이 크게 하락하였으며, 육질 등급간에 가격차이 더 벌어져 농장의 수익성도 양극화 현상을 보이고 있다. 이러한 현상은 2012년도에도 지속될 것으로 보인다.

1. 2012년 한육우 사료산업 시장 전망

2011년 한육우 사료시장은 사육두수 증가와 사육기간 연장으로 인하여 2010년 대비 104% 증가한 495만톤이 될 것으로 예상되며, 농가 자가배합용 원료사료는 335천톤으로 전년대비 2.9% 증가할 것으로 예상된다. (표 6 참조).

2012년 예상 사료 생산량은 사육기간 단축, 도축두수 증가로 인한 사육두수 감소, 자가 조사료 및 부산물을 활용한 TMR이 증가할 것으로 예상되어 2011년대비 약 3%~4% 감소한 475만톤~480톤이 예상된다.

2. 세계 곡물 수급 동향 과 전망

2011년 10월 미국 농무성이 발표한 2012년 세계 사료곡물수급현황 및 전망자료를 보면 세계 원료 생산량과 소비량이 전년대비 증가하고 재고량은 459.8백만톤으로 전년대비 감소하는 것으로 예측하였다.

옥수수 수급동향을 보면 옥수수 생산량은 증가하고 소비량도 크게 증가하여 옥수수 재고량은 123.9백만톤으로 전년대비(129.76

<표 6> 연도별 가축사육두수 및 사료생산량 현황

구분	2006년	2007년	2008년	2009년	2010년	2011년	'10/11
한육우사육두수(천두)	2,020	2,201	2,430	2,635	2,922	2,994	102.5%
사료생산량(천톤)	3,574	3,880	4,165	4,310	4,761	4,950	104.0%
농가자가배합사료원료(천톤)	187	205	218	264	326	335	102.9%

자료 : 농림수산식품부 및 통계청, 2011년은 12월말 예상치임.



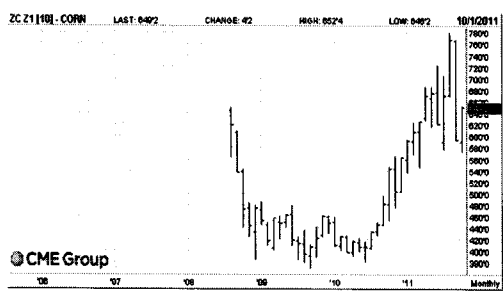
<표 7> 세계 사료곡물수급 현황

(단위 : 백만톤)

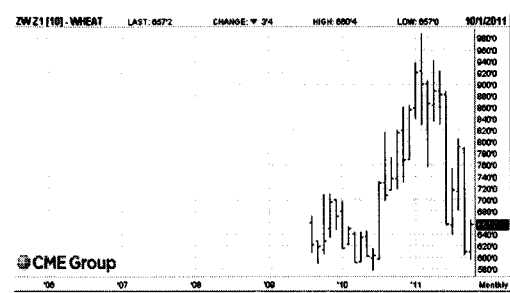
연도	월	생산량	공급량	사용량	재고
2009/10		2,240.9	2,693.3	2,203.0	490.3
2010/11 (Est.)		2,198.5	2,688.8	2,227.2	461.6
2011/12 (Proj.)	9월	2,267.7	2,720.2	2,277.0	443.2
	10월	2,278.9	2,740.5	2,280.7	459.8

자료 : USDA 「World Agricultural Supply and Demand Estimates」

<그래프 1> 옥수수 시카고 선물시세



<그래프 2> 소맥 시카고 선물시세



자료 : <http://www.cmegroup.com>

백만톤)으로 감소하는 것으로 예측하였다.
 최근 시카고 선물시세를 전년대비로 보면 옥수수와 대두박은 강보합세를 소맥은 보합세를 보이고 있다. 2012년 국제 원료 가격은 미국 경제와 중국의 축산업 상황, 국제 유가 동향, 에탄올 생산량, 원료시장 자금투입 정도에 따라 원료가격은 영향을 크게 받을 것으로 예상되며, 2012년 원료시장은 예측하기 불확실하다고 본다.

3. 한육우 산업 현황 및 전망

가. 비육우 사육두수 및 사육호수 전망

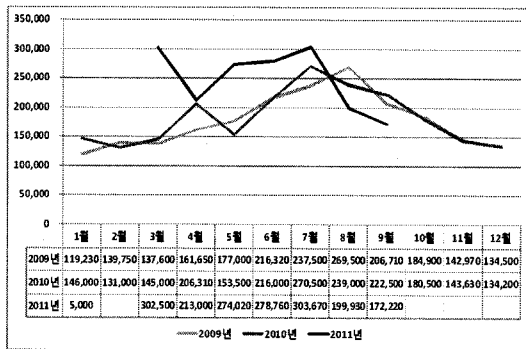
2011년 9월 한육우 사육두수는 한우 암소 도축율이 전년대비 감소하면서 사육두수는 전년동기대비 3.2% 증가한 3,044천두이며, 가임 암소 두수는 1,272천두로 전년동기대비 5.3% 증가하였으나 전분기대비는 0.4% 감소하였다.

<표 8> 연도별 가축사육두수 및 사육호수 현황

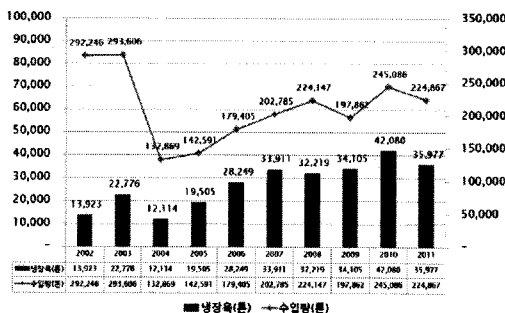
구분	2005년	2006년	2007년	2008년	2009년	2010년	2011년
사육두수(천두)	1,654	1,836	2,043	2,241	2,481	2,706	2,994
사육호수(천호)	191	192	190	188	179	176	165
가임암소두수(천두)	777	871	941	1,023	1,085	1,203	1,270
호당사육두수(두)	8.7	9.6	10.8	11.9	13.9	15.4	18.1

2011년 12월 사육두수와 사육호수는 전분기대비 소폭 감소할 것으로 예상되어 사육두수는 2,994만두, 사육호수 165천호가 될 것으로 예상된다. 2012년 사육두수는 2011년 9월 누계 정액공급량이 전년동기대비 1.1% 증가하였으나 8월부터 정액공급량이 전년대비 감소하고 있으며, 또한 한우 저능력우 암소 도태 사업, 2013년 1월부터 강화되는 도체등급기준변경으로 인하여 사육기간이 단축되어 2012년 사육두수는 290만두~295만두, 사육호수는 155천호~160천호, 호당 사육두수 18.4두~18.7두가 예상된다.

<그래프 3> 연도별 월별 정액공급량 현황



<그래프 4> 연도별 쇠고기 수입량 현황



자료 : 농림수산식품부

나. 쇠고기 수급 및 전망

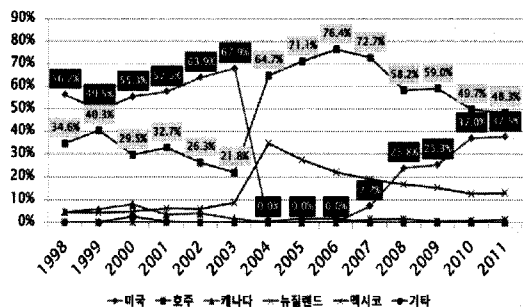
2011년 9월 누계 쇠고기 224,867톤으로 전년동기대비 120.6% 증가하였으며, 국가별 수입량 점유율을 보면 미국 37.5% 호주 48.3% 뉴질랜드 12.9% 멕시코 1.3%로 뉴질랜드산 수입량은 감소하고 미국 호주 멕시코산 쇠고기 수입량은 증가하였다.

2011년 12월말까지 쇠고기 수입량은 295천톤~305천이 예상되어 수입개방이후 쇠고기 수입량이 가장 많을 것으로 예상된다.

2012년 쇠고기 예상 수입량은 환율 상승과 미국 산지 가격 상승, 돈육가격 안정화로 인하여 쇠고기 수입량은 전년동기대비 5%~10% 감소한 270만톤~285천톤이 예상된다.

2011년 1인당 쇠고기 소비량 예상은 9.0kg~9.5kg로 예상되며 국내산쇠고기 자급율은 42%~44%가 예상된다. 2012년 1인당 쇠고기 소비량은 9.0~9.5kg로 2011년과 동일할 것으로 예상되며 쇠고기 자급율은 43.0%~45.0%가 될 것으로 예상된다.

<그래프 5> 연도별 국가별 쇠고기 수입량 비율





<표 9> 한우 거세우 지육 kg당 경락가격 및 2012년 예상 경락가격

(단위 : 원)

육질등급	2007년	2008년	2009년	2010년	2011년 9월누계	전년대비	2012년 시세전망 (원/지육kg)
1++	17,768	16,926	19,316	20,046	16,522	82.4%	15,500~16,500
1+	15,837	15,439	17,686	17,724	14,494	81.8%	14,000~15,000
1	14,633	14,170	16,574	15,978	13,181	82.5%	12,500~13,500
2	13,642	12,765	14,912	13,709	10,993	80.2%	11,500~12,500
3	11,942	10,366	12,016	12,034	8,597	71.4%	8,000~9,000
평균시세	14,902	14,429	16,904	16,503	13,494	81.8%	

자료 : 축산물 품질 평가원

다. 시세 전망

2011년 한우 거세우 시세는 2010년대비 공급량 증가와 FMD의 영향, 소비자 물가 상승 등으로 인한 소비위축 등으로 인하여 전년대비 약세를 보였으나 품질간에 가격차이는 더 벌어져 육질품질간에 수익성차이 더 벌어지고 있다.

2012년 쇠고기 공급량은 국내산 쇠고기 생산량은 증가하고 쇠고기 수입량은 감소할 것으로 예상되어 국내 총 쇠고기 공급량은 감소할 것으로 예상되며, 소비량은 미국 경기침체 및 유럽 재정위기 등으로 인한 세계 경기침체 영향, 국내 경제성장률 둔화, 가계 부채 증가, 전월세난, 서민경제의 어려움으로 인하여 소비량은 유지 또는 소폭 감소할 것으로 예상된다.

2012년 한우 거세우 경락가격은 2011년 9월 누계 기준 전국평균시세대비 2011년 1/4분보합세~강보합세, 2/4분기~3/4분기 보합세내지 약보합세, 4/4분기는 보합세 내지 강보합세가 예상된다.

송아지 가격은 보합세 내지 약보합세가 예상되며 송아지 자질에 따른 가격차이는 더욱 더 벌어질 것으로 보인다.

맺음말

상기에서 논하였듯이 2012년 비육우 사료 산업 전망은 어려울 것으로 예상된다. 특히 생산비는 증가로 인한 수익성 감소로 인하여 농가의 경영상태는 어려울 것으로 예상된다.

축주는 경영진단을 통한 효율적인 농장경영과 생산성 향상을 위한 수익성확보를 위하여 많은 노력을하여야 하며, 특히 기록을 통한 과학적인 사양관리와 농장경영 시스템화를 통한 쇠고기 품질 향상을 통한 생산성 향상을 위하여 더 많은 노력이 있어야 할 것이다. 축산관련단체 및 업계에서는 국내산 쇠고기 소비촉진을 위한 많은 활동과 노력이 필요한때 인 것 같다. ☞