

## 스스로 학습하며 개성을 살리는 공간

Spaces that Encourage Personality build up through Self-Learning



손 석 의 / 동경대학 대학원 박사과정  
Son, Suk-Eui / Ph.D. Candidate, The University of Tokyo  
sse@kw.ac.kr

### 1. 일본의 고등학교 교육개혁과 종합학과

#### 1.1 고등학교 교육개혁

최근 일본은 고등학교 교육의 질적 향상 및 보호자, 지역, 사회의 요구와 학생의 능력·적성, 흥미·관심, 진로 등의 다양화에 대응할 수 있는 특색 있는 학교 만들기를 실시하고 있다. 이에 문부과학성은 교육개혁을 종합적으로 추진하기 위한 제도개혁 및 시책을 발표해 시행하고 있다. 현재 특색 있는 학교 만들기의 주요한 움직임은 ‘종합학과’, ‘단위제’, ‘중·고 일괄교육’ 등이 있으며 활발히 진행되고 있다.

#### 1.2 종합학과 고등학교(総合学科高等学校)

일본에는 일반계 고등학교의 「보통과(普通科)」와 실업계 고등학교의 「전문학과(専門學科)」 사이에 「종합학과(總合學科)」라는 새로운 형태의 학교가 있다. 종합학과 고등학교는 폭넓은 개설과목 중에서 학생 자신이 원하는 수업을 선택하고 매시간 각각의 교실로 이동하여 수업을 듣는 방식이다.

이러한 종합학과 고교는 제14기 중앙교육심의회의 답신(1991.4) 「새로운 시대에 대응하는 교육의 제제도의 개혁에 대해서」에서 제시되고 있다. 여기에는 앞으로 고등학교 교육의 본연의 자세로서,

- 1) 지금까지 교육의 양적 확대로부터 학생 개인의 특성에 섬세하고 치밀하게 대응하는 질적 교육의 확대
- 2) 형식적인 평등으로부터 다양한 학생의 개성에 따라서 다양한 선택을 할 수 있는 실질적 평등으로
- 3) 편차치 편중으로부터 개성존중·인간성 중시에

라는 시점을 제시하며, 「현재의 보통과와 직업학과를 통합하는 새로운 학과를 설치하는 것이 적절하다」의 취지의 제언이 행해졌다.

이를 배경으로 제도개정을 통해, 1994년에 처음으로 종합학과 고등학교가 개교(7교)되었다. 매년 그 학교 수가 증가하여 현재 340여개의 학교가 운영 중에 있다. 또한, 문부과학성은 1999년에 개정된 「교육개혁 프로그램」에서 고등학교 통학범위(전체 약 500개 정도)에 적어도 하나 이상의 종합학과 고교를 정비하는 것을 목표로 한다는 계획을 발표한 바 있다. 따라서 앞으로도 그 수가 계속 늘어날 것으로 예상된다.

#### 1.3 종합학과 제도의 특징과 문제점

종합학과 제도는 개교 전부터 많은 기대를 가지며 도입되었다. 하지만, 한편으로 그 실효성과 예상되는 문제점에 대한 비판의 목소리도 있었다. 그 특징과 문제점에 대해서 정리하면 다음과 같다.

##### (1) 교육의 특색

- 폭넓은 선택과목 중에서 학생 스스로 자신이 원하는 과목을 선택해 배우는 것이 가능하다.
- 학생의 개성을 살리는 주체적인 학습을 중시한다.
- 장래의 직업선택을 시야에 넣는 자기 진로에의 자각을 깊게 하는 학습을 중시한다.

##### (2) 학급의 운영과 구성

- 1학년은 분야선택의 준비기간으로 필수이수 수업만으로 커리큘럼이 구성되어 일반학교와 같이 학급 중심

01	02	03	04	05	06	07	08	09	10	11	12	13	14	15	16	17	18	19	20	21	22	23	24	25	26	27	28	29	30	
1년																														HR
2년																														HR
3년																														HR
자유선택(0-12)																														
보통과·학년제·전일제																														
01	02	03	04	05	06	07	08	09	10	11	12	13	14	15	16	17	18	19	20	21	22	23	24	25	26	27	28	29	30	
1년																														HR
2년																														HR
3년																														HR
자유선택																														
종합학과·단위제·전일제																														
01	02	03	04	05	06	07	08	09	10	11	12	13	14	15	16	17	18	19	20	타부 수업이수(10 단위까지 이수가능함)										
1년																														HR
2년																														HR
3년																														HR
4년																														HR
자유선택																														
종합학과·단위제·정시제																														

그림 1. 학교 유형별 교과과정 예시

으로 수업이 이루어진다.

- 2·3학년은 필수과목이 줄어 폭넓은 선택교과 중에서 자유롭게 커리큘럼을 선택한다. 수업은 각각의 일반 강의교실로 이동하여 진행된다.
- 소인수의 강좌도 많으며, 학습 집단의 규모도 다양하게 구성되고 있다.

(3) 예상되는 문제점

- 학생의 이동수업에 의해 생활의 거점공간이 불안정해지며, 정보전달의 문제도 발생한다.
- 안정집단으로서의 학급이 해체되어, 학급의 소속감이 저하되어 중도포기의 위험도 증가할 우려가 있다.
- 다양한 선택과목을 개설하기 위한 공간적 여유와 다양한 학습 집단에 대응할 수 있는 공간구성이 요구된다.

2. 요코스카시립 요코스카 종합고등학교(横須賀市立横須賀総合高等学校) 사례소개

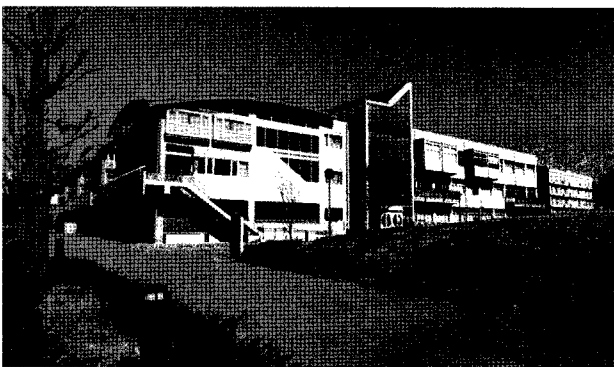


그림 2. 교사동 전경

동경에서 전철로 약 1시간 거리에 위치한 가나가와현 요코스카시에 위치한 요코스카 종합고등학교는 국제인문, 정보, 비즈니스, 자연과학, 예술, 생활·복지, 체육·건강, 공학 등 8개의 계열로 구성된 요코스카시 유일의 시립고등학교이다. 현재 진행중에 있는 고등학교 교육개혁의 영향

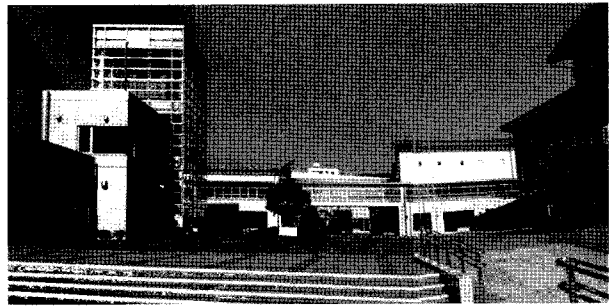


그림 3. 중양광장

과 저출산 문제에 의한 학생 수 감소로 기존의 보통과, 상업과, 공업과 3개의 시립고교를 종합학과로 통합하여 2003년 4월에 개교하였다. 학생의 개성을 중시하는 종합학과의 기본 취지를 살리면서 요코스카시의 정보·국제도시의 특징에 걸맞도록 정보교육과 국제적 감각을 키우는 교육목표로 하고 있다. 특징으로 학생 전원이 노트북을 갖고 수업에 참가하며, 스스로 정보를 검색하여 탐구하고 발표하는 등의 교육을 생활화하고 있다.

신 교사는 1998년 공개공모전을 통해서 설계자를 선정하였다. 종합학과는 선택수업의 비율이 높고, 학생이 자신 스스로 만든 시간표에 기초해 행동한다. 따라서 기존의 학교가 가지는 관리적·획일적인 면에서 벗어난 종합학과라는 새로운 교육제도에 걸맞은 시설이 요구되었다. 실제로 계획 당시에 설계자의 제안과 교육현장에서 다양한 의견들이 서로 잘 수렴되어 시설계획은 물론 학교운영에도 반영 되었다고 한다.

(1) 건축개요

- 소 재 지 : 神奈川県須賀市久里浜6-1-1
- 대지면적 : 25,597.0㎡
- 건축면적 : 11,993.9㎡
- 연 면 적 : 24,201.9㎡
- 설 계 자 : 船越 徹(T. FUNAKOSHI)+ARCOM
- 설계기간 : 1998.11~2000.3
- 공사기간 : 2000.9~2002.10(1기), 2003.9~2005.1(2기)
- 규 모 : 전일제 24학급, 정시제 8학급
- 개 교 : 2003년 4월

2.1 전체계획

주변지역은 저층아파트 단지과 주택이 있으며, 대지와 인접하여 초등학교가 위치하고 있다. 대지의 북측에 곡선으로 흐르는 강의 축과 남북의 은행나무 가로수 길을 축으로 교사가 배치되었다. 북측에 강을 따라 통행량이 비교

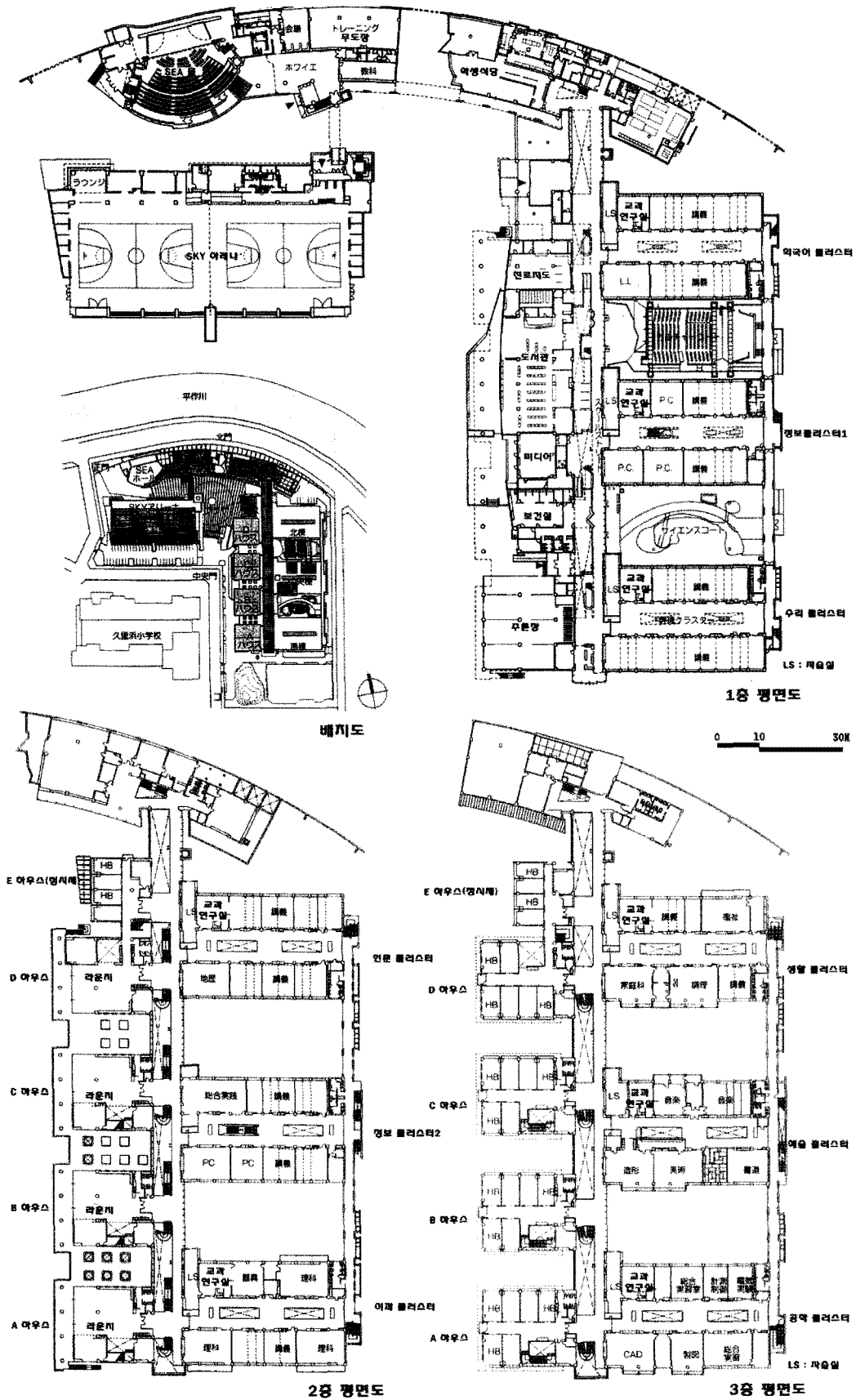


그림 4. 각층 평면도, 배치도 (요코스카 종합고등학교)  
 (출처: 近代建築, pp.51-57, 2003. 4 / pp.152-155, 2008. 8, 近代建築社 편집)

적 많은 도로에 면하여 곡선의 콘크리트 벽을 설치하여 학교를 소음으로부터 보호하고 있었다. 대지 중앙의 광장을 중심으로 교사동, 관리동, 무도장(格技棟), 강당(SEA 홀), 실내체육관(SKYアリーナ)이 배치되어 있다. 학생이 자신에게 맞는 수업을 선택하여 듣는 총합학과의 수업방식에 대응하기 위하여 3층의 교과교실형 교사로 계획되었다. 교사동은 학생들의 생활의 공간인 하우스와 교과클러스터로 구성되어 있다. 교과클러스터 사이에 형성된 2개의 중정에는 각각 야외 공연장(カルチャーコート)과 바이오툼(サイエンスコート)이 있다. 관리동의 1층에 광장에 면하여 200석 규모의 카페테리아가 있어 쉬는 시간 및 공강시간에 자유롭게 이용하고 있었다. 학생들은 자신의 시간표에 따라 이동하면서 중앙의 광장을 통해 자연스럽게 친구들과 만나게 되고, 한껏 여유로운 장면을 연출하고 있었다.

## 2.2 하우스

수업의 대부분이 선택수업으로 진행되는 총합학과에서는 학습의 단위가 기존의 「학급」에서 「개인」으로 바뀐다. 그리고 「우리 반」 「내 자리」의 개념도 사라지게 된다. 이 때문에 학급에 대한 귀속의식 결여나 거점공간의 부재가 문제가 된다. 이를 위해 학생의 학급의 귀속의식을 살리면서 상하학년 집단의 연결고리를 형성하기 위하여 하우스가 제안되었다.

하우스는 2층에 라운지와 미팅룸, 담화실이 있으며, 3층에 6개의 홈페이지스와 교원실로 구성되어 있다. 2층과 3층은 내부계단을 통해 직접 연결되어 있다. 외관은 하우스의 일체감을 상징할 수 있도록 돔형 지붕으로 처리되어 있다.

3층의 홈페이지스는 개인사물함과 테이블, 의자, 게시판 등이 배치된 학급의 전유공간이다. 2층의 라운지는 외부 테라스와 연계되어 있고, 4인 테이블 등이 자유롭게 배치되어 있으며, 타 학급·학년간의 공용공간이다. 전일제과정

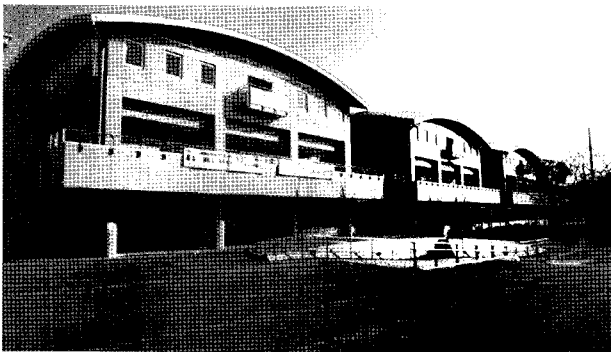


그림 5. 하우스 전경



그림 6. 라운지 내부



그림 7. 라운지 입구

그림 8. 홈페이지스 입구



그림 9. 하우스 3층 내부(홈페이지스)

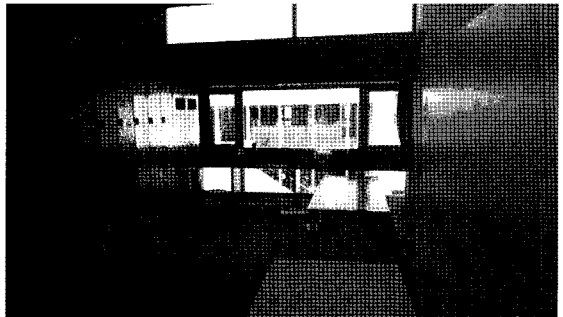


그림 10. 홈페이지스 내부

은 A~D하우스를 사용한다. 초기계획에서 학년별 2학급씩 서로 학년이 다른 6학급이 한 개의 하우스를 사용하여, 2층의 라운지에서 상하학년간의 교류가 자연스럽게 이루어지도록 제안되었다. 현재는 학급수의 감소(현재 18학급으로 감소)로 시행하고 있지는 않다. 하우스의 1층은 진로지도실, 도서관, 미디어실, 보건실 등으로 구성되었다.

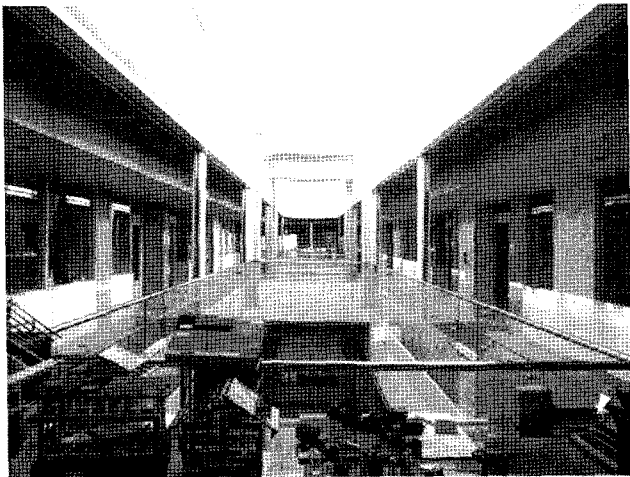


그림 11. 교과 클러스터(3층)

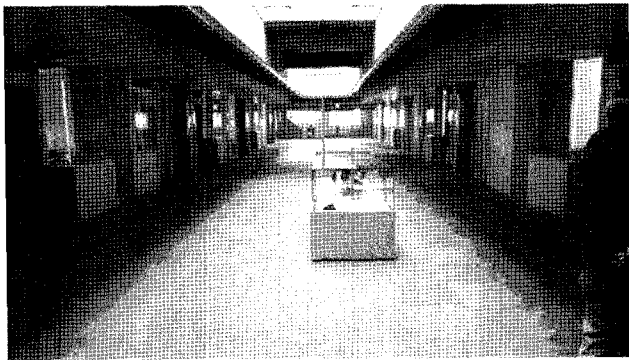


그림 12. 교과 클러스터(1층)

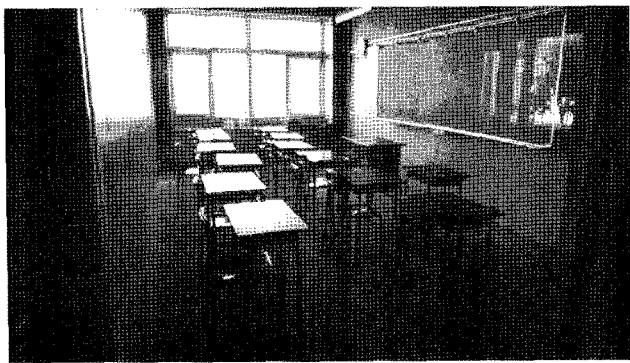


그림 13. 소강의실

### 2.3 교과클러스터

총합학과에서는 시대의 흐름에 대응할 수 있도록 개설 과목의 구성과 이것을 선택하는 학생 수도 매 학기 변화한다. 교사계획에 있어서 변화를 수용할 수 있는 공간구성이 요구되며, 교과계열마다 조닝도 필요하다.

본 학교는 교과교실형으로 계획되었으며, 전체 8개의 교과클러스터(외국어, 정보, 수리, 인문, 이과, 생활, 예술, 공학)로 구성되었다. 정보클러스터는 2개 층으로 내부계단으로 연결해 일체화시켰다. 교과 클러스터는 게시판과 교재 진열장이 있는 보이드를 중심으로 교과센터(교과별 연구

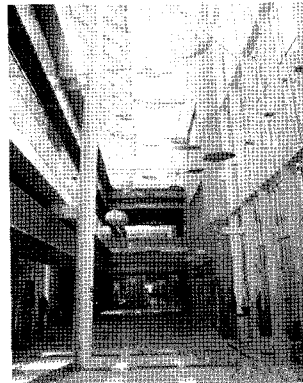


그림 14. 내부조형물

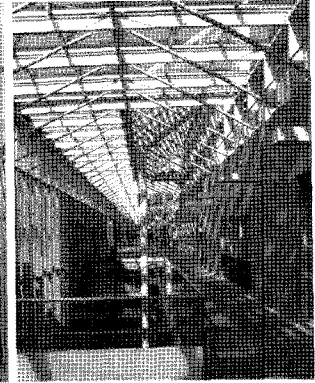


그림 15. 스쿨스트리트 3층



그림 16. 학생작품 전시(스쿨 스트리트)

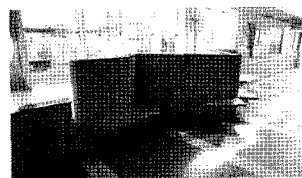


그림 17. 내부벤치1

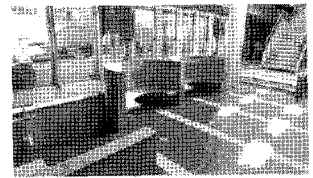


그림 18. 내부벤치2

실), 교과교실이 각각의 층을 구성하고 있다. 교과센터와 인접한 러닝스페이스(그 교과와 관련한 학습의 장)는 자습 및 개별지도의 장소로 활용되고 있다. 강의실은 10인 이하부터 40인까지로 다양한 규모로 이용이 가능하도록 차음성 슬라이딩 벽에 의해 크기와 수를 바꿀 수 있도록 가변형 시스템을 채용하였다. 매학기 교실공간의 수요에 변경에 요구가 있을 시에 레이아웃 변경을 실시한다.

### 2.4 스쿨스트리트

생활영역인 4개의 하우스와 학습의 장소인 8개의 클러스터를 긴밀히 연결할 수 있도록 두 영역 사이에 '스쿨스트리트'라는 하늘이 보이는 실내 물을 배치하였다. 교과교실형 교사에서 수업 간 이곳을 통해서 각자의 교실 혹은 홈페이지로 이동한다. 약 130m의 길이와 3개 층에 걸친 보이드로 개방적이며, 천정의 프레임 사이로 보이는 하늘과 유입되는 태양광은 밝고 경쾌한 느낌을 주고 있다. 1층

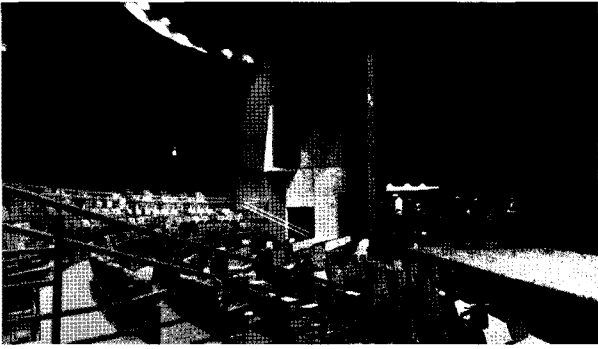


그림 19. SEA 홀

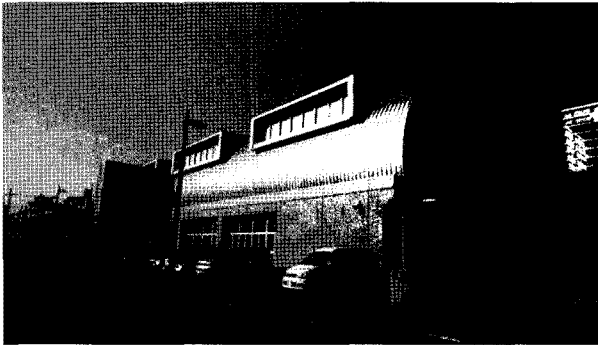


그림 20. SKY 아레나(체육관)



그림 21. SKY 아레나 2층 테라스

에는 친구를 기다리거나 담화 및 휴식의 장소로서 작은 다양한 형태의 벤치가 마련되어 있다. 또한, 하늘에 떠 있는 조형물이나 벽면을 장식하고 있는 학생들의 미술작품은 이동 중에 기분을 환기시켜주고 있다.

### 2.5 SEA 홀, SKY 아레나

대지 북서측에는 무도장과 연이어 지역개방까지 고려한 최대 364석(고정석 286석) 규모의 독립적인 홀이 마련되어 있다. 이곳은 학년집회, 진학설명회, 발표회, 연극부 활동 및 강의실로도 활용되고 있다. 무대를 중심으로 부채꼴형태 계단형 관람석이 배치되어 있으며, 후면으로 갈수록 단차가 커지도록 레벨이 설정되어 있다.

실내체육관인 SKY아레나는 농구코트 2면을 종으로 배

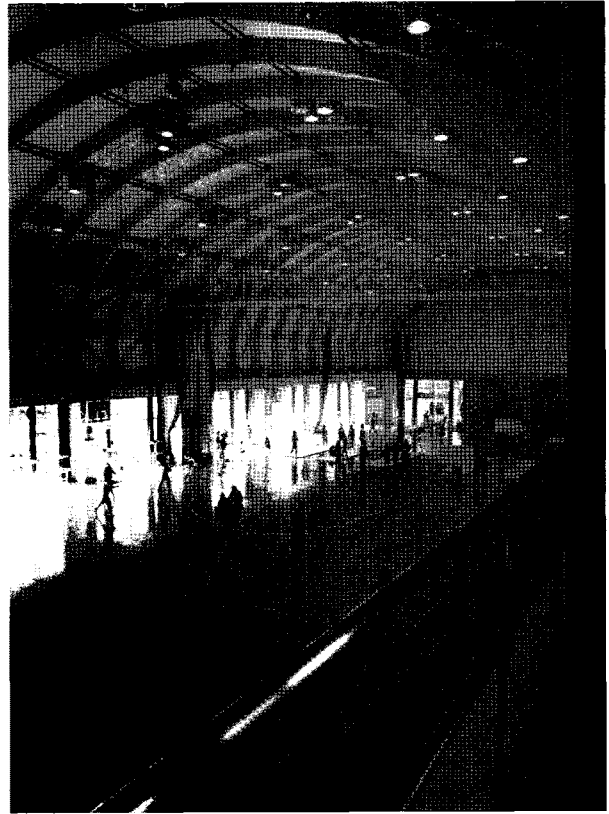


그림 22. SKY 아레나 내부

치된 규모이다. 수업과 동아리 활동 등에서 여러 학급이 동시에 사용할 수 있도록 배려되었다. 2층의 테라스에는 간단한 운동과 경기의 관람대로도 사용되고 있다.

### 3. 동경도립 츠바사 종합고등학교(東京都立つばさ総合高等学校) 사례소개

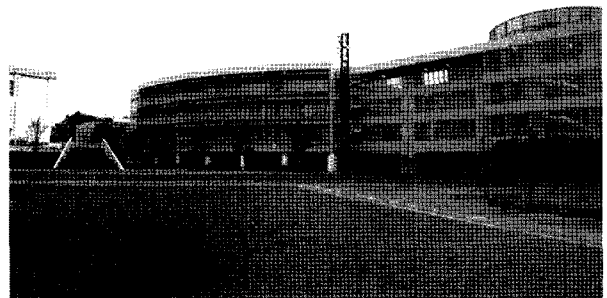


그림 23. 교사동 전경

츠바사 종합학과 고등학교는 동경의 하네다 공항근처에 위치하고 있으며, 동경에서 두 번째의 종합학과 고등학교이다. 기존의 하네다 고등학교와 하네다 공업고등학교의 교지에 신 교사를 건축하고 2002년 4월에 개교하였다.

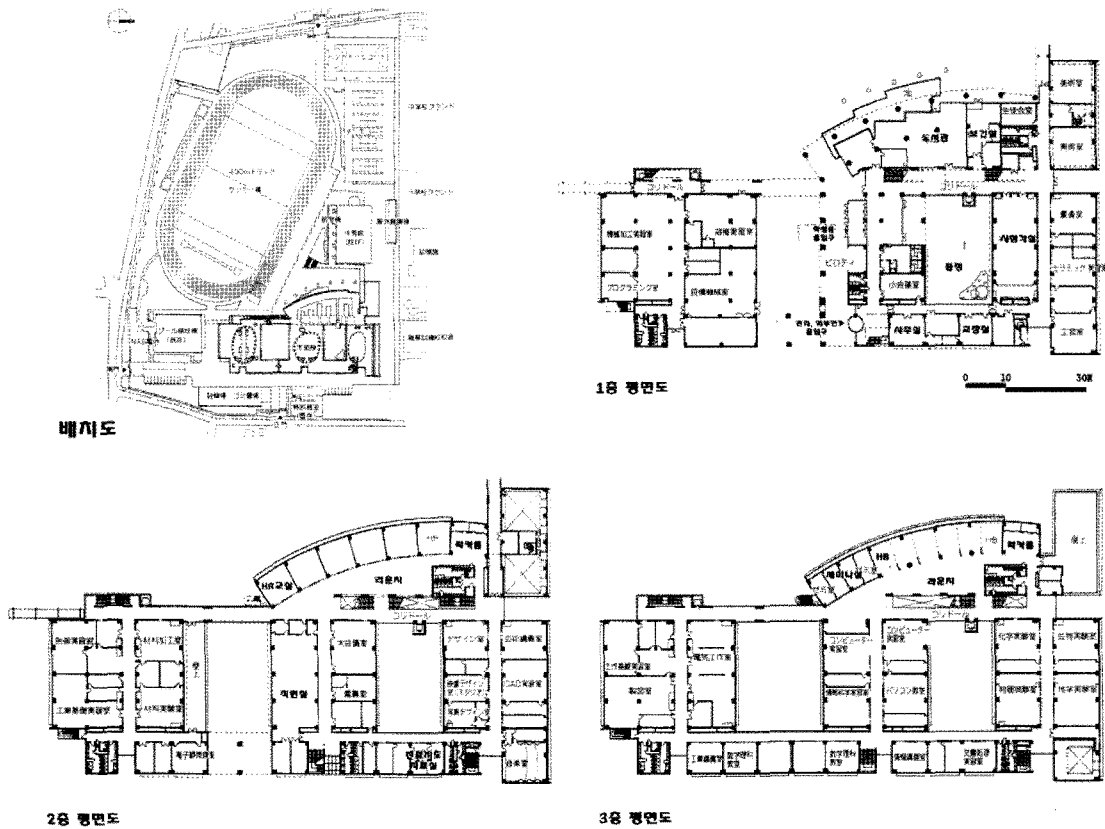


그림 24. 각종 평면도, 배치도 (초바사 종합고등학교)  
(출처: 近代建築, pp.96-99, 2002. 7, 近代建築社 편집)

매력있는 수업, 특색있는 교육을 통해 생각하는 힘, 선택(판단)하는 힘, 표현(행동)하는 힘을 양성하여 「학생의 특별한 능력을 키우고, 배우는 의욕을 높이고, 종합적인 학력을 육성하여, 그 가능성을 넓히고 진로를 실현한다.」는 것을 교육 목표로 하고 있다. 본 학교는 5개의 계열(미술·디자인, 생산·테크놀러지, 정보·사이언스, 국제·커뮤니케이션, 스포츠·복지)로 구성되어 있으며, 약 150개의 과목이 개설되어 있다. 매시간 전체 학습수보다 약 1.5배의 개설

과목이 동시 진행되며, 수강인원도 강의별로 다양하게 구성되어 있다.

(1) 건축개요

- 소재지 : 東京都大田區本羽田3-11-5
- 대지면적 : 51,607.39㎡ (기존 2,435.96㎡ 포함)
- 건축면적 : 9,249.81㎡ (기존 5,758.35㎡ 포함)
- 연면적 : 25,204.31㎡
- 설계자 : 山下設計
- 설계기간 : 1998.10~1999.3
- 공사기간 : 1999.12~2001.12
- 규모 : 전일제 18학급
- 개교 : 2002년 4월

3.1 전체계획

교사동은 4층으로 기존 학교의 2개의 체육관 사이에 배치되었다. 주출입은 정문에서 2층의 필로티를 거쳐 자연스럽게 중정을 통해 이루어진다. 또한, 중정에서 운동장으로

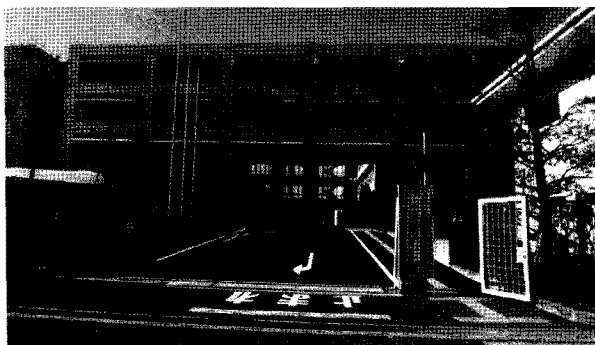


그림 25. 교사동 후면 및 주 접근로

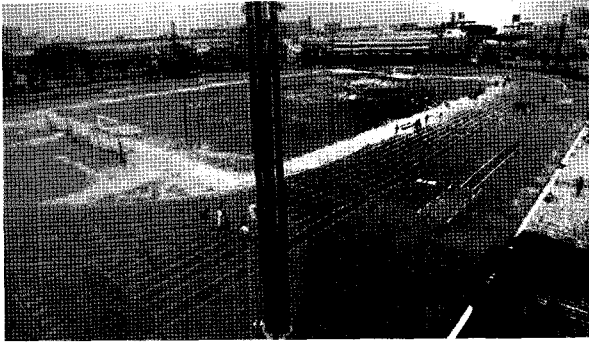


그림 26. 운동장



그림 28. 홈룸(1학년)

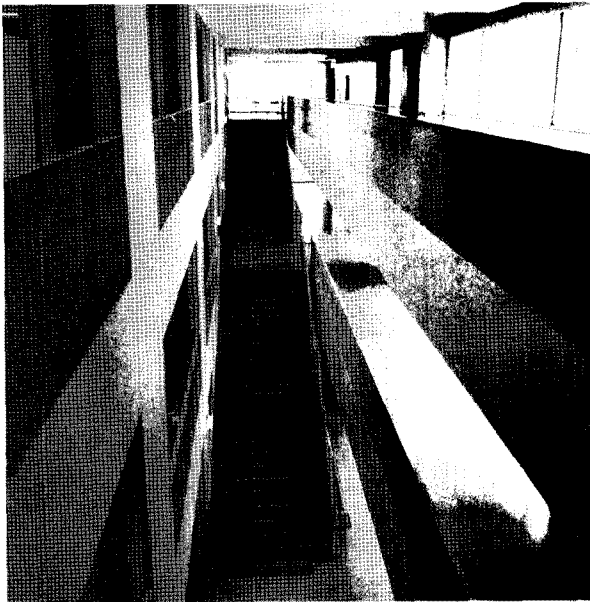


그림 27. 중앙계단

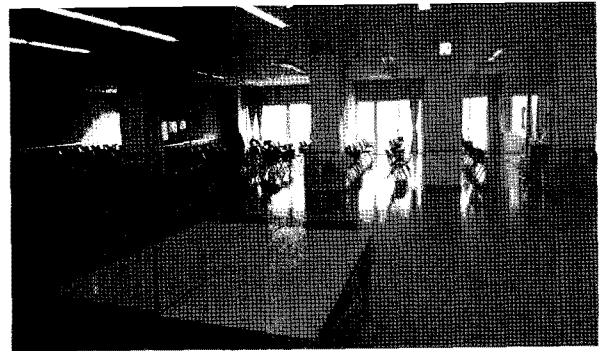


그림 29. 홈베이스

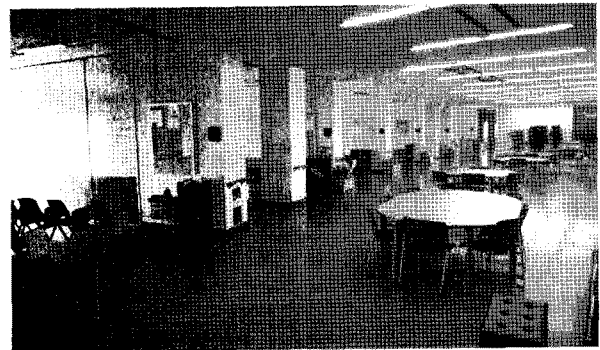


그림 30. 라운지

시야가 연장되면서 400m 육상트랙이 눈앞에 펼쳐진다. 운동장의 외부개방 시에 주동선으로 명확한 동선처리와 밝고 개방적인 연결이 고려되었다.

교과교실형 교사로서 도서관, 홈룸, 홈베이스 등의 생활 영역의 공간을 운동장과 면하여 배치하고, 후면으로 중앙에 관리제실과 학습공간이 계열별로 그룹핑되어 있다. 생활영역과 학습영역 사이는 교사전체를 관통하는 약 100여 m의 복도와 중앙계단을 중심으로 분리되어 있는 형태를 취하고 있다. 중앙계단은 1층부터 4층까지 보이던 공간으로 직선으로 연결되어 개방감이 느껴진다. 생활공간과 학습공간을 연결하는 이 공간은 교실간의 이동시 기분전환의 장이 되며, 학생상호간 교류의 장이 되고 있다.

### 3.2 생활영역(하우스)

필수 이수과목이 많은 1학년은 2층의 홈룸에서 수업이 이루어진다. 3·4층에는 2,3학년의 홈베이스와 세미나실로

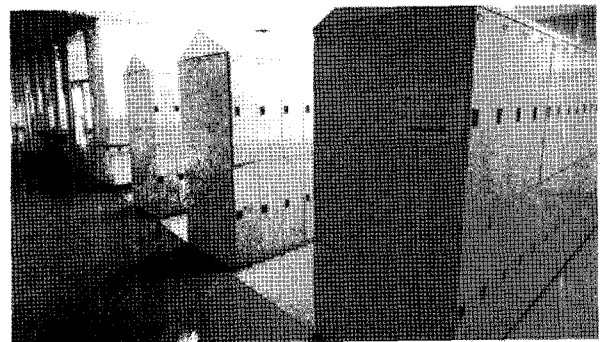


그림 31. 락카룸

구성되었다. 홈베이스는 개인용 의자 및 게시판, 칠판 등이 있으며, 개인 사물함은 별도의 락카룸에 마련되어 있



해외 우수교육시설 소개

다. 홀룸과 홈베이스는 라운지, 락카룸과 함께 학습영역과 분리해 독립적으로 배치되어 있으며, 학생들의 생활면의 거점이 되고 있다. 특히 홈베이스와 라운지 사이에는 벽을 설치하지 않고 오픈되어 학급 및 학년단위의 커뮤니티가 자연스럽게 형성될 수 있도록 계획되었다. 라운지에는 다양한 형태의 테이블과 게시판, 피아노 등이 구비되어 있으며, 학생들의 자습, 담화, 휴식 등의 장소가 되고 있다.

4. 近代建築, 近代建築社, pp.51-57, 2003. 4
5. 近代建築, 近代建築社, pp.96-99, 2002. 7
6. 新しい時代に對應する教育の諸制度の改革について(答申), 中央教育審議會, 1991. 4

3.3 학습영역

학습공간은 실습실과 강의실을 분리하여 층별로 그룹핑되어 있다. 교실의 형태는 교과에 따라 다양한 형태로 구성되어 전문 설비를 갖추고 있다. 또한, 홈베이스와 접하여 세미나실(소강의실)이 배치되어 소인수 수업이나 부활동의 장소로 활용되고 있다. 교사 곳곳에는 포켓로비가 설치되어 수업 간 이동시에 대기장소 및 휴식, 만남의 장소가 되고 있다.



그림 32. 세미나실



그림 33. 포켓 로비

참고문헌

1. 學校案内, 横須賀市立横須賀総合高等学校, 2011
2. School Guide, 東京都つばき総合高等学校, 2010
3. 近代建築, 近代建築社, pp.152-155, 2008. 8