

# 광한루 편액시에 나타난 경관요소 분석\*

안득수

전북대학교 조경학과

## Analysis of the Landscape Elements in the Poems on the Tablets of Kwanghanru

Ahn, Deug-Soo

Dept. of Landscape Architecture, Chonbuk National University

### ABSTRACT

Poems written on the tablets hanging in Kwanghanru(a pavilion in Namwon, Jeollabuk-do) reveal each author's view of landscape and their recognition of the pavilion and its surroundings. This study consists of the following four analysis frames of the characteristics, sensations, and temporal and spatial axes of the landscape elements grouping tablet poems into two categories of deunglusi of Joseon's literary men, and baegiljangsi and cheongtaksi of the 1930s.

The result of the landscape element analysis shows that physical elements are shown more frequently than symbolic ones. Among the physical ones, natural elements are used more often than artificial ones. The landscape elements appearing in each individual poem of baegiljangsi and cheongtaksi are relatively more than those of deunglusi. When the landscape elements are analyzed by sensational aspect, most of them are visual in nature, and there also appear some that are aural or olfactory in nature. Analyzed from a temporal axis, expressions related to autumn and evening and night are used frequently. From the spatial axis, foreground elements are preferred to middleground or background ones.

*Key Words : Kwanghanru, Landscape Elements, Poems written on Hanging Tablets, Temporal Axis, Spatial Axis*

### 국문초록

광한루 편액에 기록된 누정제영시는 작가의 경관관과 주변 경관에 대한 지각의 내용을 담고 있다. 본 연구는 편액시를 조선시대 문인들의 등루시, 1930년대의 백일장시/청탁시로 구분하여 시에 등장하는 경관구성요소들을 구성요소의 특성, 감각기관, 시간축 및 공간축 등 4가지 측면의 분석 틀을 기준으로 분석하였다.

경관요소를 분석하면 상징적 요소보다 물리적 요소의 빈도가 매우 높았으며, 물리적 요소 중에서는 자연적 요소의 출현빈도가 인공적 요소보다 상대적으로 높게 나타났다. 개개의 시에 출현하는 경관요소는 조선시대 문인들의 등루시보다 백일장시/청탁시가 상대적으로 많았다. 시에 나타난 경관요소를 지각감각 측면에서 분석하면 시각적 요소가 거의 대부분을 차지하며, 청각, 후각적 요소도 일부 나타난다. 시간축으로 분석하면 계절적 측면에서는 가을의 표현이 많았으며, 시간대는 저녁과 밤 시간대 표현이 많았다. 공간축에서는 근경요소가 원경, 중경 요소보다 높았다.

주제어 : 광한루, 경관요소, 누정제영시, 시간축, 공간축

\* 이 논문은 2008년도 전북대학교 연구교수 지원비에 의하여 연구되었음.

† Corresponding Author : Ahn, Deug-Soo, Dept. of Landscape Architecture, Chonbuk National University, Jeonju 561-756, Korea.  
Phone : +82-63-270-2599, E-mail : laahn@jbnu.ac.kr

## I. 서론

예로부터 선인들은 배산임수의 승경에 자리한 누각과 정자를 강학과 휴식의 공간으로 애호하였다. 따라서 누정이라는 공간을 중심으로 삶의 애환을 공유한 사례는 자주 발견되며, 누정을 세운 사람과 지인들, 후학들이 빚어내는 명문장의 편액이 누정에서 형성된 문화의 상징이 되기 때문에, 각 누정은 당대인의 문화의식이 집산된 보고라 할 수 있다(이정화, 2007). 이런 누정에는 창건기, 재건기, 중수기 등의 문장과 시인들이 남겨 놓은 현판사가 있다(이창룡, 2006). 따라서 이러한 현판사의 내용과 의미를 분석하면 누각과 정자의 건립목적과 문화공간으로서의 가치를 파악할 수 있다.

광한루는 보물 제281호로 평양 부벽루, 진주 축석루, 밀양 영남루와 더불어 우리나라 4대 누각의 하나로 그 중 으뜸을 차지한다. 특히 광한루는 신선이 되고픈 인간의 이상향으로, 하늘의 옥황상제가 살던 궁전인 광한청허부(廣寒淸虛府)를 지상에 건축한 것이라 하여 붙여진 이름이다.

광한루시서, 광한루기, 광한루중수서 및 용성지에 광한루의 경관 및 감상을 표현한 시와 글이 많이 남아있다. 특히 조선시대 유명 문객들이 광한루에 올라 경치를 찬양하는 등루찬양시(登樓讚揚詩)와 1930년대 문장가들에게 운자를 보내어 받은 시의 편액이 붙어 있는데, 이러한 편액은 그 당시 광한루의 풍류와 운치를 함축적, 관조적으로 표현하고 있다. 이러한 광한루제영시는 광한루의 중수과정과 밀접한 관계를 지니는데, 수백년 동안 여러 사람에 의해 수차례 중수과정을 거치면서 광한루에 부여한 의미들이 누정제영시를 짓는 과정에 많은 영향을 끼치게 되었다(정훈, 2008).

편액에 기록된 제영시는 경관을 바라보는 시각과 광한루와 주변 경관에 대한 지각 및 인지 내용을 담고 있다. 따라서 본 연구의 목적은 편액시에 등장하는 경관요소를 추출하여 광한루에서 지각되는 물리적 경관요소와 상징적 경관요소를 다양한 관점에서 분석함으로써 광한루 및 주변 경관요소에 대한 선인들의 경관인식의 특성을 파악하는 것이다.

## II. 이론적 고찰

### 1. 연구사

누정제영시에 관한 연구는 크게 경관에 대한 연구와 문학적 의의에 관한 연구로 구분할 수 있다. 이 중 경관분야의 연구를 살펴보면 김현과 김용기(1993)는 소재원 48영 분석을 통해 당시 소재원 이용자가 지각하는 경관의 특성을 규명하였으며, 김용기 등(1999)은 광주지역에 있는 정자 시문에 등장한 요소를 분석하였다. 문영숙과 김용기(2002)는 면양집에 나타난 면양정에 관한 시문 분석을 통해 면양정의 경관특성을 파악하고 현재의 경관과 비교하였으며, 이원호 등(2003)은 광주지역의 누정을 대상으로 시문에 사용된 용사를 분석하여 그 속에 내재되어 있는 작가들의 자연관과 누정조영 및 경영에 관한 의식을 파악하였다. 이현우와 김재식(2010)은 16세기 담양지역 호남사림의 누정편액 분석을 통해 누정조영 당시의 공간인식과 서정에 관해 고찰하였다.

광한루에 관한 연구로 이은창(1984)은 호남지방의 대표적 관아원림으로서 광한루의 가치를 고찰하였으며, 정동오(1996)는 「84장본 춘향전」을 비롯하여 다른 8종의 춘향전을 참고하

표 1. 누정제영시의 경관 관련 연구

연구자	목적	대상	분석의 틀
김현과 김용기(1993)	소재원 이용자가 지각하는 경관특성 규명	소재원 48영시	형체요소(건축·토목, 자연), 의미요소(인간행위), 풍토요소(기후, 시각, 계절)
김용기 등(1999)	시문에 표현된 요소와 시구를 통해 공간의 의미와 특성 도출	광주지역내 정자 30개소	자연요소, 인공요소, 감각요소
문영숙과 김용기(2002)	면양정의 경관특성을 도출하여 면양정 외부공간의 복원에 대한 실마리 제공	면양집	자연요소, 인공요소, 시간요소, 감각요소, 색채, 지명
이원호 등(2003)	조선시대 선비들의 누정 경영의식의 파악	광주지역내 정자	인물, 사상, 장소, 경관요소로 구분, 경관요소는 생물과 무생물로 분류
이현우와 김재식(2010)	누정조영에 담긴 자연관과 미의식이 내재된 조영의식 규명	담양 시가문화권 내 5개소	현판의 유래 및 조영에 갖는 상관성 도출

표 2. 광한루 관련 연구

연구자	연구내용
이은창(1984)	광한루 원림을 용성지, 광한루기 등의 옛 문헌 고찰을 통해 설명
정동오(1996)	84장본 춘향전을 비롯하여 다른 8종의 춘향전을 참고하여 광한루와 춘향의 주거 후원공간의 옛모습 설명
정훈(2008)	광한루와 관련된 누정시를 내용별로 등루시, 전별시, 수창시, 백일장시로 분류하고, 유형이 가지고 있는 특성을 고찰
심우경 등(2010)	광한루의 사상적 배경이 현상적으로 공간에 투영된 모습 분석 및 시문의 분석을 통해 이용자들의 상상력 투영에 의한 경관 인식을 유추

여 광한루의 옛모습을 설명하였다. 정훈(2008)은 많은 문사들의 문집에 산재되어 있는 광한루제영시를 등루시, 전별시, 수창시, 백일장시로 유형을 구분하여 유형별 특징을 고찰하였으며, 심우경 등(2010)은 광한루 및 광한루원에 나타난 상상환경요소의 사상적 배경과 상징성을 파악하였다.

이처럼 광한루 경관과 관련된 연구(이은창, 1984; 정동오, 1996; 정훈, 2008; 심우경 등, 2010)는 광한루와 관련된 문헌의 분석을 통해 광한루 경관을 설명하는 측면에서의 연구가 주를 이루나, 편역시 내용을 경관적 측면에서 분석한 연구는 아직 이루어지지 않은 상태이다.

## 2. 광한루원 연혁

1434년 남원부사 민여공이 새로운 누각을 짓고 1444년 정인지가 그 누각에 광한루라는 이름을 붙이기 전에 먼저 그 자리에 황희가 지은 광통루가 있었다. 광한루 일대의 정원 조성은 1580년대 초 전라감사 정철과 남원부사 장의국에 의해 실행되었다.

1582년 남원부사 장의국은 누대 앞으로 요천의 물을 끌어들이어 은하를 상징하는 호수를 만들고 그 위에 오작교를 만들었으며, 전라관찰사 정철은 호수 안에 신선세계의 삼신산을 상징하는 봉래, 방장, 영주섬을 만들어 천체 우주를 상징하는 주변 풍광을 완비하였다. 이러한 과정을 거치면서 광한루는 단순한 하나의 누정에 그치지 않고 정원으로서의 광한루원이 되었다(정훈, 2008).

1626년 정유재란으로 사라진 광한루를 남원부사 신감이 중건하였으며, 이 건물이 현재까지 전해지고 있다. 신감은 광한루 복원 이후 「광한루중수서」를 작성하였으며, 형 신희은 「광한루

표 3. 옛 기록에 나타난 광한루원의 연혁

연도	내용	자료
1419	황희가 광통루 조성	광한루기 1458년 (황수신)
1434	부사 민여공 중수	
1437	부사 유지례 단청	
1444	정인지가 광한루로 개칭	
1582~1584	남원부사 장의국이 광한루 개축, 오작교 축조	용성지 1752년
1582	정철이 호수를 조성하고 3개의 섬 조성	
1597	정유재란때 소실	광한루중수서 1626년 (신감)
1599	남원부사 원신이 작은 누각 축조	
1626	남원부사 신감이 오늘날 누각으로 개축	
1795	남원부사 이만길이 영주각 중수	남원지 1960년
1855	남원부사 이상억 광한루 중수	중보 남원지 1972년
1879	남원부사 이용준 광한루 월랑 증축	
1931	남원군수 백정기 등 지역유지 광한루원 보수 완료	
1964	남원군수 이화익 오작교 옆 방장섬에 방장정 축조	
1971	남쪽 경역 확장, 완월정 및 정문 청허부 신축	

자료: 광한루예찬시선(1999, 남원시)과 광한루 실측조사보고서(2000, 문화재청)의 재정리

기」를 지어 누정의 실제적인 기능과 함께 광한의 천상 이미지와 인간의 삶이 잘 어우러진 인간과 천상의 세계를 표현하였다.

광한루 재건 이후 큰 변화 없이 보수, 증축 및 주변 건물의 신축과 보수 등이 이루어지고, 부지가 확장되면서 광한루원은 현재에 이르렀다.

## III. 연구방법

### 1. 연구대상

본 연구는 전라북도 남원시 천거동 78번지 일대의 광한루원에 위치한 광한루의 편역시 내용을 대상으로 하였다. 현재 광한루에는 조선시대 유명한 재상과 문인들의 시와 함께 1930년대 전국 문장가들의 시 180여개가 편역되어 있는 약 70여개의 현판이 걸려 있다.

편역시의 대부분은 1930년 남원군수 백정기를 중심으로 광한루를 새롭게 중수하고 춘향사당을 마련하여 춘향제를 지내면서 전국 문장가에게 루(樓), 두(頭), 수(收), 추(秋), 수(愁)의 운자를 보내어 받은 시문으로 그 이후에도 많은 사람들이 이 운을 기본으로 계속 시를 지었고 이렇게 모인 것이 현재까지 남아 있다.

본 연구에서는 광한루 현판에 기록되어 있는 편역시를 번역하여 정리한 「광한루예찬시선(남원시, 1999)」에 수록된 시 176편 중 제영시기의 구분이 명확하지 않은 4편의 시를 제외한 172편을 대상으로 하였다. 조선시대 문장가들이 광한루를 방문하여 읊은 등루시 12편과 1930년대 백일장시 및 전국의 문장가들에게 시제(운자)를 보내 받은 청탁시 160편이다. 광한루 주변 경관요소의 도입시기가 상이한 것에 근거하여 크게 두 집단, 등루시와 백일장시/청탁시로 구분하여 분석하였다.

### 2. 연구방법

경관요소 분석을 위해 경관을 물리적 요소와 상징적 요소로 분류하고, 물리적 요소는 자연적 요소와 인공적 요소로 구분하였으며, 자연적 요소는 다시 생물, 무생물, 자연현상으로 세분하였다. 특히 경관요소 중 오작교, 삼신산, 은하수 등은 상징적 요소와 물리적 요소로 같이 사용되고 있는데, 시문의 내용이 실제의 경관요소로 사용된 경우는 물리적 요소로 분류하였으며, 시문에서 견우직녀, 월궁, 항아 등과 같이 상징적 의미로 사용된 경우는 상징적 요소로 구분하여 분석하였다(그림 1 참조).

경관대상에 대한 오감측면에서의 분석은 경관요소를 시각, 청각, 후각, 촉각, 미각으로 분류하여 분석하였고, 경관요소에 대한 시간축 및 공간축 측면에서의 분석에 있어서 시간축은 계절과 시간대로, 공간축은 근경, 중경, 원경으로 분류하여 분석하였다<sup>1)</sup>(그림 2 참조).

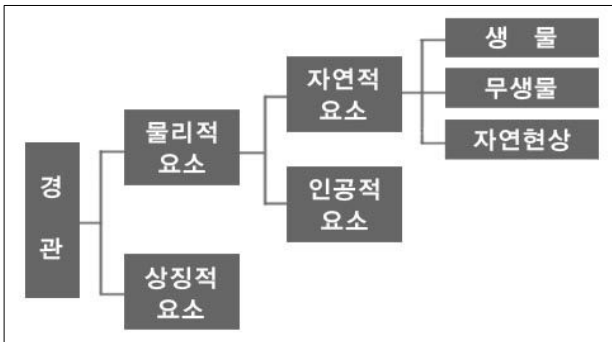


그림 1. 경관요소 분석의 틀

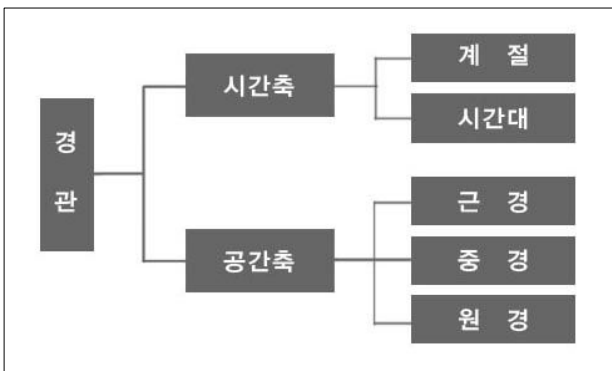


그림 2. 경관요소의 시간축 및 공간축 분석의 틀

## IV. 경관요소의 분석 및 고찰

### 1. 경관요소의 빈도분석

경관요소를 크게 물리적 요소와 상징적 요소로 분류하여 분석하면 등루시는 물리적 요소 96.6%, 상징적 요소 3.4%로 대부분이 물리적 요소이며, 물리적 요소 중에서는 자연적 요소 71.9%, 인공적 요소 28.1%로 자연적 요소의 출현 빈도가 상대적으로 높았다.

백일장시/청탁시를 분석하면 물리적 요소 94.2%, 상징적 요소 5.8%이었으며, 물리적 요소 중에서는 자연적 요소가 56.2%, 인공적 요소가 38.1%로 분석되었다(표 4 참조).

등루시는 백일장시/청탁시에 비하여 자연적 요소의 빈도가 인공적, 상징적 요소에 비해 높게 나타나는데, 이는 등루시의 66.7%가 광한루 누각만 존재했던 1580년 이전에 쓰여졌기 때문에 주변의 자연적 요소가 주 경관요소로 등장한 것으로 판단된다. 전체적으로 자연적 요소가 많은 것은 김용기 등(1999)이 광주시 정자의 시문을 분석한 연구와 문영숙과 김용기(2002)의 면양집을 분석한 연구결과와 유사한데, 이는 일반적으로 정자와 누각은 자연경관이 수려한 지역에 입지하기 때문인 것으로 생각된다.

자연적 요소를 생물, 무생물 및 자연현상으로 다시 세분하여 분석하면 등루시와 백일장시/청탁시 모두 자연현상의 빈도가 생물, 무생물에 비해 상대적으로 높게 나타났다. 자연현상은 하루의 변화를 인식하게 하는 중요한 요소이며, 다른 요소와 함께 경관을 형성하거나 경관을 부각시켜줄 수 있는 요소이다. Litton도 산림 경관의 분석에서 경관미를 변화시키는 요인으로 계절, 기후조건, 빛, 시간 등 자연현상을 제시하면서 일시경관, 세부경관 같은 유형은 그 특징이 자주 바뀐다고 설명하고 있다(Litton, 1968).

자연적 요소를 보다 구체적으로 분석하면 등루시와 백일장시/청탁시 모두 생물의 경우 동물보다 식물 요소가 상대적으로 많았다. 식물 요소 중 초화류는 구체적인 종명보다는 풀, 꽃 등 일반 명사의 사용빈도가 높은 반면에, 목본류는 버드나무, 계수나무, 대나무 등 구체적인 수목명이 제시되었다. 계수나무와 대나무는 두 집단의 시에 모두 출현하고, 상대적으로 많이 등장하고 있는데, 이는 광한루 주변의 연못가에 버드나무가 주로 심겨져 있는 것과 관계가 있는 것으로 판단된다. 또한 현재 광한루원에는 계수나무의 흔적이 없으나, 시의 내용을 분석하면 계수나무가 식재되어 있었던 것으로 추측된다. 특히 중국에서는 계수나무가 선인(仙人)들이 애용하는 불로불사의 묘약의 하나로서, 불사와 부활의 심벌인 달에 뿌리내리는 나무로 계수나무를

표 4. 경관요소 출현빈도

구분	등루시		백일장시/청탁시		
	경관요소	계(%)	경관요소	계(%)	
물리적	생물	초화류(6), 목본류(5), 조류(2)	13( 22.0)	초화류(49), 목본류(47), 조류(16), 어류(2), 곤충류(2)	116( 9.7)
	무생물	물(3), 산(1)	4( 6.8)	물(106), 산(61), 들(10), 경치(9), 강산(7)	193( 16.1)
	자연현상	달(5), 구름(1), 은하수(7), 바람(2), 별(2), 하늘(2), 안개(2), 이슬(1), 그림자(1), 무지개(1)	24( 40.7)	달(83), 구름(73), 바람(42), 은하수(36), 비(32), 별(28), 하늘(25), 안개(14), 해(7), 노을(6), 이슬(2), 눈(1), 그림자(10), 아지랑이(3), 무지개(2)	364( 30.3)
	소계		41( 69.5)		673( 56.2)
인공적	건축물(8), 다리(1), 대밭(1), 배(2), 연기(1), 글(1), 기타(2)	16( 27.1)	건축물(164), 삼신산(99), 약기(46), 대밭(33), 배(23), 연기(13), 다리(55), 터(7), 사다리(4), 글(3), 기타(9)	456( 38.1)	
상징적	오작교(1), 별(1)	2( 3.4)	오작교(18), 은하(16), 천상의 누각(12), 별(6), 상징적물(7), 달(6), 삼신산(2), 기타(2)	69( 5.8)	
합계		59(100.0)		1,198(100.0)	

표 5. 자연적 요소의 분류 및 빈도

구분	등루시		백일장시/청탁시			
	요소	계(%)	요소	계(%)		
생물	식물	초화류	연(2), 꽃(1), 풀(2), 부평초(1)	6( 46.2)	풀(20), 꽃(17), 연꽃(11), 보리(1)	49( 42.2)
		목본류	계수나무(2), 나무(1), 대나무(2)	5( 38.5)	버드나무(14), 나무(9), 계수나무(15), 대나무(4), 느티나무(1), 매화나무(3), 복사꽃(1)	47( 40.5)
	동물	조류	들새소리(1), 학(1)	2( 15.4)	기러기(4), 새(9), 학(1), 갈매기(1), 제비(1)	16( 13.8)
		어류			물고기(2)	2( 1.7)
		곤충류			나비(2)	2( 1.7)
	소계		13(100.0)		116(100.0)	
무생물	물	시내(1), 물빛(1), 강(1)	3( 75.0)	물(39), 연못(25), 요천(15), 시내/여울(9), 순자강(7), 강(5), 호수(3), 바다(3)	106( 54.9)	
	산	산(1)	1( 25.0)	교룡산(28), 산(21), 봉우리(8), 금암봉(3), 적성산(1)	61( 31.6)	
	들			들(5), 들판(2), 들녘(1), 땅(1), 풀(1)	10( 5.2)	
	경치			경치(3), 경계(1), 광경(1), 산천경계(1), 신선의 경계(1), 옥경(1), 풍경(1)	9( 4.7)	
	강산			강산(5), 산천(1), 산하(1)	7( 3.6)	
	소계		4(100.0)		193(100.0)	
자연현상	달	달(3), 달빛(2)	5( 20.8)	달(55), 달빛(28)	83( 22.8)	
	구름	흰구름(1)	1( 4.2)	구름(63), 흰구름(4), 오색구름(4), 구름떼(1), 구름빛(1)	73( 20.1)	
	은하수	은하수(7)	7( 29.2)	은하수(36)	36( 9.9)	
	바람	바람(2)	2( 8.3)	바람(42)	42( 11.5)	
	비			비(26), 밤비(2), 비바람(2), 봄비(1), 이슬비(1)	32( 8.8)	
	별	별(1), 북두칠성(1)	2( 8.3)	별(13), 별빛(13), 북두성(2)	28( 7.7)	
	하늘	하늘(2)	2( 8.3)	하늘(18), 하늘빛(3), 허공(2), 중천(1), 창공(1)	25( 6.9)	
	안개	물안개(1), 안개(1)	2( 8.3)	안개(9), 물안개(3), 안개빛(2)	14( 3.9)	
	그림자	달그림자(1)	1( 4.2)	은하수그림자(3), 오작교그림자(2), 달그림자(1), 계수나무그림자(2), 강산그림자(1), 기러기그림자(1)	10( 2.8)	
	해			해(3), 햇빛(2), 햇살(2)	7( 1.9)	
	노을			노을(4), 석양빛(1), 해거름(1)	6( 1.6)	
	아지랑이			아지랑이(3)	3( 0.8)	
	무지개	무지개(1)	1( 4.2)	무지개(2)	2( 0.5)	
	이슬	이슬(1)	1( 4.2)	이슬(2)	2( 0.5)	
	눈			눈(1)	1( 0.3)	
	소계		24(100.0)		364(100.0)	
합계		41		673		

가장 적절한 존재로 생각하였으며(이상희, 2004), 마찬가지로 우리나라에서도 달과 계수나무를 관련지어 생각해 왔기 때문에 월궁으로 상징되는 광한루와 함께 계수나무가 경관요소로 시문에 등장하는 것으로 판단된다(표 5 참조).

동물요소는 등루시에서 학, 들새 등의 조류만 등장하지만 백일장시/청탁시에서는 조류, 어류, 곤충류가 출현하였으며, 조류로는 기러기, 학, 갈매기, 제비 등이 등장하였다. 특히 기러기의 빈도가 높은 것은 광한루 주변의 요천과 관련이 있을 것으로 추론된다.

무생물 중 등루시에는 물과 산이 경관요소로 출현하였으나, 백일장시/청탁시에서는 물, 산, 경치, 들, 강산 등의 다양한 경관요소가 등장하였다. 특히 백일장시/청탁시는 물과 산의 빈도가 높게 나타났는데, 물은 광한루 옆에 조성된 연못과 주변에 흐르는 요천 등의 강을 설명하고 있으며, 산은 금암봉, 교룡산

등 실명이 명시되어 이들 요소가 주요 조망대상이 되었던 것으로 판단된다. 백일장시/청탁시가 등루시에 비해 주변 자연환경이 구체적인 경관요소로 언급되고 있다.

등루시와 백일장시/청탁시 모두 자연현상으로서 달, 은하수, 바람 등의 빈도가 높았고, 구름은 백일장시/청탁시에서 특히 출현빈도가 높았다. 백일장시/청탁시에 나타난 비, 해, 노을, 눈, 아지랑이 등은 등루시에서는 경관요소로 등장하지 않았는데, 이는 작자의 광한루 등루시기의 계절 및 날씨와 관련이 있기 때문인 것으로 판단된다.

인공적 요소를 유형별로 구분하면 등루시는 건축물이 50%에 이르나, 백일장시/청탁시는 건축물 36.0%, 삼신산 21.7%, 오작교 12.1% 순이며, 그 외 대밭, 배, 연기, 터, 사다리 등의 요소가 등장하고 있다(표 6 참조).

표 6. 인공적 요소의 분류

구분	등루시		백일장시/청탁시	
	요소	계(%)	요소	계(%)
건축물	광한루(4), 누각(4)	8( 50.0)	단청(1), 불사(1), 선원사(2), 객사(1), 정자(1), 황학루(2), 광한루(31), 누각(124), 호남계일루(1)	164( 36.0)
삼신산			봉래/봉래산/봉래섬(40), 삼신산/섬(31), 영주/영주산/영주섬(23), 방장산(5)	99( 21.7)
다리	오작교(1)	1( 6.3)	오작교(45), 다리(10)	55( 12.1)
대밭	주밭(1)	1( 6.3)	대밭(33)	33( 7.3)
배	떼배(2)	2( 12.5)	떼배(16), 뗏목(3), 그림배(1), 돛단배(1), 배(1), 조각배(1)	23( 5.0)
연기	봉화연기(1)	1( 6.3)	연기(13)	13( 2.9)
터			나룻터(1), 역마터(1), 옛성터(1), 담장가(1), 저갯거리(1), 관왕묘(2)	7( 1.5)
사다리			금사다리(2), 사다리(1), 열두층계(1)	4( 0.9)
글	시구문(1)	1( 6.3)	글(1), 신선의 서책(1), 편액(1)	3( 0.7)
악기			피리(20), 풍악(5), 노래(6), 퉁소(5), 종(4), 나팔(3), 관현악(1), 단소(1), 북(1)	46( 10.1)
기타	방망이소리(1), 적벽강 노래(1)	2( 12.5)	주춧돌(2), 베틀(2), 병풍(1), 학춤(1), 돌터미(1), 비석(1), 받침돌(1)	9( 2.0)
합계		16(100.0)		456(100.0)

건축물은 누각, 광한루, 호남제일루 등 광한루를 지칭하는 표현이 매우 높아 광한루가 주경관 요소로 지각되고 있음을 알 수 있다. 삼신산은 1582년 관찰사 정철이 축조한 이후 현재까지 남아있는 것으로 등루시 66.7%가 1580년 이전에 쓰였기 때문에 등루시에는 삼신산이 등장하지 않았으나, 백일장시/청탁시에서는 출현빈도가 매우 높다. 신선세계를 상징하는 요소이지만 시문의 내용이 상징적 의미가 아닌 실제 조성되어 있는 삼신산을 지칭하는 경우가 주를 이루고 있어 삼신산이 조성된 후에는 우세한 경관요소로 지각되고 있음을 알 수 있다.

광한루원 연못 위에 조성된 오작교 또한 백일장시/청탁시에서 출현빈도가 높으나, 등루시에서 언급되지 않은 이유 또한 삼신산과 같이 축조연대와 관계가 있을 것으로 판단된다.

기존의 다른 연구(김용기 등, 1999)에서는 인공적 경관요소로 정자 그 자체와 술, 술잔, 술병 등 정자에서 즐기던 풍류와 관련된 요소가 빈번하게 출현하고 있으나, 등루시와 백일장시/청탁시는 모두 풍류보다는 경관감상 그 자체와 관련된 요소의

출현빈도가 높다는 차이점이 있었다.

상징적 요소로 등루시에서는 오작교와 별의 2가지 요소가 등장하나, 백일장시/청탁시에서는 오작교 26.1%, 은하수 23.2%, 누각(광한전) 17.4% 순으로 출현빈도가 높고 상징석물, 별, 달, 삼신산 등의 표현도 등장하고 있다(표 7 참조).

광한루는 1582년 정철이 호수와 3개의 섬을 조성하면서 정원의 형태를 띠기 시작하였으며, 그 이전에는 광한루가 단순히 누의 형태로 존재하였다. 따라서 1582년 이전에 쓰여진 등루시(66.7%)에서는 광한루 경관요소와 관련된 상징요소가 등장하지 않고 1582년 이후의 등루시(33.3%)의 시에서 오작교와 별의 상징요소가 한번씩 출현하였다.

백일장시/청탁시에 나타난 상징요소를 분석하면 신선세계, 견우직녀설화, 달과 관련된 설화를 상징하는 요소가 주를 이루고 있다. 이 중 견우직녀설화와 관련된 요소로는 오작교, 은하수, 별 등이 있으며, 달과 관련해서는 천상의 누각, 달 등의 요소가 등장하고 있다. 특히 오작교, 은하수, 천상의 누각, 삼신산

표 7. 상징적 요소의 분류

상징요소	등루시		백일장시/청탁시	
	경관요소	계(%)	경관요소	계(%)
오작교	오작교(1)	1( 50.0)	오작교(8), 까마귀/까치(7), 은하의 다리(3)	18( 26.1)
은하수			은하수(13), 은하(3)	16( 23.2)
누각(광한전)			천상의 누각(4), 청허부(4), 광한전(2), 백옥루(2)	12( 17.4)
상징석물			자라등(4), 자라머리(2), 자라섬(1)	7( 10.1)
별	견우별(1)	1( 50.0)	견우별(3), 직녀별(2), 견우와 직녀성(1)	6( 8.7)
달			옥토끼(5), 월궁(1)	6( 8.7)
삼신산			봉래산(1), 삼신산(1)	2( 2.9)
기타			난조(1), 천상의 빛(1)	2( 2.9)
합계		2(100.0)		69(100.0)

은 실제 광한루 경관구성요소를 지칭하기보다 견우직녀 또는 월궁, 항아와 같이 상징적 의미를 담고 있는 경우에는 상징적 요소로 분석하였다.

이러한 상징적 경관요소의 사용은 광한루원이 상상세계, 신선세계를 모티브로 조성되었다는 조영사상과 과거 선인들의 신선세계에 대한 동경에서 기인한 것으로 판단된다.

### 2. 시(詩)별 경관요소 분석

개개의 시(詩)에 등장하는 경관요소들의 출현빈도를 분석하면 등루시의 평균적인 경관요소는 4.9개이며, 최소 2개에서 최대 7개까지 출현한다.

백일장시/청탁시의 평균 경관요소는 7.4개이며, 최소 1개에서 최대 15개까지 출현하는 등 시별로 편차가 있으나, 대부분의 시에서는 5~9개의 경관요소가 도입되었다. 출현빈도 측면에서 보면 8개의 경관요소가 등장한 시가 37편 23.3%로 가장 많고,

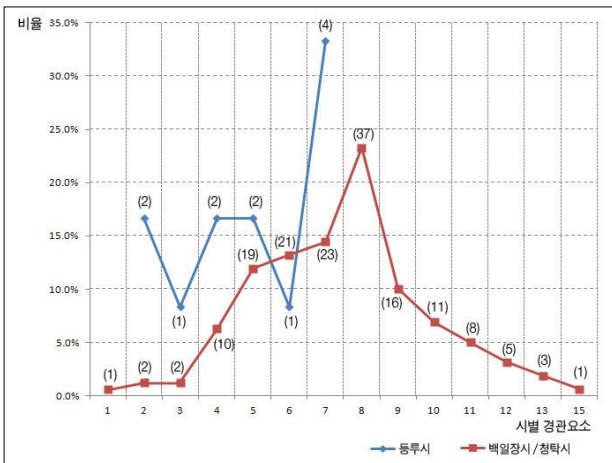


그림 3. 시별 경관요소 출현빈도  
( ): 경관요소 출현 빈도에 해당하는 시의 편수

표 8. 감각측면에 의한 경관요소 분류

분류	등루시 (%)	백일장시/청탁시 (%)
시각	55( 93.2)	1,126( 94.0)
청각	3( 5.1)	58( 4.8)
후각	1( 1.7)	14( 1.2)
계	59(100.0)	1,198(100.0)

표 9. 청각 및 후각요소의 분류

구분	등루시		백일장시/청탁시	
	요소	계	요소	계
청각	자연 새소리(1)	3	새소리(6), 물소리(3), 비소리(2)	58
	문화 방망이소리(1), 적벽강 노래(1)		피리소리(20), 풍악소리(5), 노래소리(6), 툽소리(5), 종소리(4), 나팔소리(3), 관현악소리(1), 단소소리(1), 북치는소리(1), 글췌는소리(1)	
후각	계수나무향기(1)	1	계수나무향기(9), 연꽃향기(3), 매화꽃향기(2)	14

다음 7개가 출현한 시가 23편 14.5%이다(그림 3 참조).

종합적으로 고찰하면 등루시는 백일장시/청탁시와 비교하여 시별 경관요소 출현빈도가 상대적으로 낮은 경향을 보이고 있는데, 이는 작시 당시의 광한루 주변 경관의 특성이 반영된 것으로 사료된다.

### 3. 감각측면에 의한 경관요소 분석

전체 편역시에 나타나는 경관요소를 감각측면에서 분석하면 등루시의 경관요소 출현수는 59회로 이 중 시각요소 55회(93.2%), 청각요소 3회(5.1%), 후각요소 1회(1.7%)이며, 백일장시/청탁시의 경관요소 출현수는 1,198회로 이 중 시각요소 1,126회(94.0%), 청각요소 58회(4.8%), 후각요소 14회(1.2%)이다(표 8 참조).

경관요소의 대부분은 시각요소가 차지하고 있는데, 이는 인간이 외부자극의 대부분을 시지각을 통하여 받아들인다는 기존의 연구 결과(Correy, 1983)와 같이 문장가들이 시지각을 통하여 대부분의 경관을 지각하였으며, 아울러 상대적으로 강한 시지각요소들의 지각강도에서 비롯된 것으로 판단된다.

백일장시/청탁시의 청각요소는 자연의 소리보다 인공의 소리 빈도가 높게 나타났으며, 피리소리, 음악소리 등 대부분 음악과 관련된 소리였다. 자연의 소리로는 새소리, 물소리, 빗소리 등이 음경관 요소로 도입되었다. 후각요소는 나무 및 꽃 향기로 계수나무, 연꽃, 매화꽃 향기가 등장하였다(표 9 참조).

기존의 연구(문영숙과 김용기, 2002)에서도 청각요소는 자연의 소리, 동물소리, 악기소리, 후각요소로는 꽃향기가 도입되었다고 분석되어 본 연구와 유사한 결과를 보였다.

### 4. 시간축에 의한 경관요소 분석

시에 나타난 계절을 분석하면 등루시에서는 가을 25.0%, 봄 16.7%, 여름 8.3% 순이며, 계절 표현이 나타나지 않은 시도 전체의 50.0%이다. 백일장시/청탁시는 가을 46.3%, 봄 8.1%, 여름 5.6% 순으로 가을을 표현하거나 가을을 배경으로 하는 시의 비율이 높았으며, 계절표현이 드러나지 않는 시는 38.1%에 이른다. 가을에 대한 표현이 많은 것은 편역시의 일부가 추(秋)를 운자로 하여 지어졌기 때문인 것으로 판단된다(표 10 참조).

하루의 시간대를 분석한 결과, 등루시는 밤 41.7%, 저녁 16.7%이며, 시간표현이 나타나지 않은 시도 41.7%이다. 백일장시/청

표 10. 계절요소 분석

계절	등루시		백일장시/청탁시	
	빈도(시)	비율(%)	빈도(시)	비율(%)
봄	2	16.7	13	8.1
여름	1	8.3	9	5.6
가을	3	25.0	74	46.3
겨울			1	0.6
봄/가을			2	1.3
무표현	6	50.0	61	38.1
합계	12	100.0	160	100.0

표 11. 시간대 분석

하루	등루시		백일장시/청탁시	
	빈도(시)	비율(%)	빈도(시)	비율(%)
새벽			4	2.5
아침			1	0.6
낮			2	1.3
저녁	2	16.7	18	11.3
밤	5	41.7	97	60.6
아침/밤			1	0.6
아침/저녁			1	0.6
무표현	5	41.7	36	22.5
합계	12	100.0	160	100.0

탁시는 밤 60.6%, 저녁 11.3%, 새벽 2.5% 순으로 저녁부터 밤을 거쳐 새벽으로 이어지는 시간대 표현이 높게 나타났으며, 시간표현이 나타나지 않은 시는 22.5%이다(표 11 참조). 종합적으로 고찰하면 저녁과 밤의 표현이 많은데, 이는 저녁과 밤시간대에 자연현상에 의한 경관변화가 다양하게 일어나기 때문인 것으로 사료된다. 과거 김용기 등(1999)의 연구와 문영숙과 김용기(2002)의 연구에서도 이와 유사하게 봄과 가을, 저녁과 밤의 선호가 높게 나타나 유사한 결과를 보였다.

표 13. 공간축에서의 경관요소 분석

순위	근경				중경				원경			
	등루시		백일장시/청탁시		등루시		백일장시/청탁시		등루시		백일장시/청탁시	
1	은하수	7	누각	123	나무	1	교룡산	21	달	2	구름	47
2	광한루	4	오작교	41	물안개	1	산	9	달빛	2	달	41
3	누각	4	은하수	34	봉화연기	1	순자강	7	하늘	2	바람	24
4	떼배	2	대밭	32	산	1	강산	5	견우성	1	달빛	16
5	계수나무	1	광한루	31	풀	1	구름	5	달그림자	1	은하수	14
6	대나무	2	봉래산/봉래섬	30			들	4	물빛	1	하늘	13
7	꽃	2	연못	21			봉우리	4	바람	1	별	11
8	달	1	삼신산	20			연기	4	별	1	비	11
9	새	1	물	18			금암봉	3	복두칠성	1	별빛	7
10	무지개	1	바람	17			기러기	3	이슬	1	안개	7

자료: 경관요소 출현빈도 중 상위 10개만 기입

## 5. 공간축에 의한 경관요소 분석

경관요소를 공간축에 의하여 근경, 중경, 원경으로 구분하여 분석한 결과, 등루시에서는 근경 66.1%, 원경 25.4%, 중경 8.5% 순이었으며, 백일장시/청탁시는 근경 65.5%, 원경 23.1%, 중경 11.4%로 모든 시에서 근경에 대한 내용이 많은 부분을 차지하고 있다. 광한루 주변과 요철을 포함한 근경의 경관요소 비율이 높았으며, 상상세계를 설명하는 하늘, 달을 배경으로 하는 원경의 표현도 높게 나타났으나, 실제 남원 주변 경관인 중경의 비율은 상대적으로 낮았다(표 12 참조).

등루시를 분석하면 근경에서는 호수인 은하수(11.9%), 광한루(6.8%), 누각(6.8%) 등으로 광한루에서 직접 조망이 가능한 경관요소들이 높은 빈도로 등장하였다. 원경에서는 달, 하늘, 별 등 자연현상에 관련된 요소가 주로 등장한다. 백일장시/청탁시에 있어서 근경은 누각(10.2%), 오작교(3.4%), 은하수(2.8%), 봉래산/봉래섬(2.5%), 광한루(2.6%) 등 광한루 그 자체와 인접한 연못인 은하수와 삼신산 등의 경관요소 비율이 높게 나타나, 광한루와 인접한 인공요소 및 자연요소가 시문의 주요 경관요소로 분석되었다. 중경에서는 교룡산을 비롯한 산, 들, 강산, 산에 걸친 구름 등이 경관요소로 등장하며, 광한루에서 조망되는 산, 강산, 경치 등의 요소가 대부분을 이루고 있다. 원경에서는 달, 구름, 바람, 별, 하늘, 은하(상징) 등 자연현상 및 상징세계와 관련된 요소가 주로 등장하고 있다.

표 12. 공간축에서의 근경, 중경, 원경 분석

분류	출현수(%)	
	등루시(%)	백일장시/청탁시(%)
근경	39( 66.1)	785( 65.5)
중경	5( 8.5)	136( 11.4)
원경	15( 25.4)	277( 23.1)
계	59(100.0)	1,198(100.0)



광한루를 중심으로 공간축에 따른 경관요소를 종합적으로 분석하면 등루시에 있어서 근경에는 인공요소, 중경에는 자연요소와 인공요소, 그리고 원경에는 자연요소가 주를 이루고 있어, 광한루 중심의 인공요소에서 외부로 확장될수록 자연요소가 증가하는 현상을 보이고 있다. 백일장시/청탁시에 있어서는 근경은 인공요소와 자연요소, 중경에는 자연요소, 원경에는 자연요소와 상징요소의 위계를 보이고 있어, 근경에는 자연요소가, 원경에는 상징요소가 추가되는 특성을 보였다.

### V. 결론

광한루 편역시에 등장하는 경관요소를 조선시대 문장가들의 등루시와 1930년대 백일장시/청탁시로 구분하여 다양한 틀을 기준으로 분석한 본 연구의 결과는 다음과 같다.

1. 경관요소를 분석하면 등루시와 백일장시/청탁시 모두 상징적 요소보다 물리적 요소의 빈도가 매우 높았으며, 물리적 요소 중에서는 자연적 요소의 출현빈도가 인공적 요소보다 상대적으로 높게 나타났다. 이는 일반적으로 누정이 자연경관이 수려한 지역에 입지하기 때문인 것으로 판단된다. 자연적 요소에 있어서 생물의 경우 동물요소에 비해 식물요소가 많이 표현되었으며, 특히 목본류의 경우 구체적인 수목명이 등장하였다. 무생물 요소는 물과 산의 빈도가, 자연현상으로는 달, 구름, 은하수의 출현빈도가 높았다.
2. 개개의 시에 출현하는 경관요소는 등루시의 경우 평균 4.9개이나 백일장시/청탁시는 평균 7.4개로 등루시에 비하여 상대적으로 출현빈도가 높았는데, 이는 광한루 주변 경관의 변화에 기인한 것으로 판단된다.
3. 경관요소를 오감측면에서 분석하면 등루시, 백일장시/청탁시 모두 시각적 요소가 거의 대부분을 차지한다. 이는 외부 자극에 대한 지각이 주로 시각에 의해 이루어지고, 경관요소의 상대적으로 큰 지각강도에 기인한 것으로 판단된다.
4. 시간축에 의해 분석하면 등루시에는 계절적 표현이 적은 편이나 백일장시/청탁시에는 주계절이 가을로 나타났는데, 이는 백일장시/청탁시에 주어진 운자 추(秋)와 광한루원이 완성된 후 계절적 변화에 따른 경관의 다양성에 의한 것으로 사료된다. 시간대로는 저녁과 밤의 경관을 표현한 시가 많았는데, 이는 저녁과 밤시간대가 자연현상에 의해 다양한 경관변화가 발생하기 때문인 것으로 판단된다.

5. 공간축에서 경관요소를 근경, 중경, 원경으로 분석하면 모든 시에서 근경이 대부분이며, 그 다음이 원경이었다. 광한루를 중심으로 분석하면 등루시에서는 근경에 인공요소, 중경에 자연요소와 인공요소, 원경에 자연요소가 주를 이루고 있으나, 백일장시/청탁시에서는 근경에 자연요소와 인공요소, 중경에 자연요소, 그리고 원경에는 자연요소와 상징요소가 주를 이루고 있어 등루시와 백일장시/청탁시 사이에 변화가 있었다.

- 주 1) 공간축 측면에서의 분석에서 근경, 중경, 원경은 다음과 같이 조작적 정의를 통하여 분류함.
- 근경: 누각 앞에 조성된 연못(은하수)과 다리(오작교), 삼신산 및 광한루 앞을 흐르고 있는 요천까지의 경관
  - 중경: 요천 밖의 경관으로 금암봉, 교통산 등 주변 산과 순자강에서의 일상적인 모습과 광한루 뒤편에 위치한 남원성 내에서 이루어지는 경관, 자연현상일지라도 중경권역에서 발생하는 것으로 중경으로 분류
  - 원경: 하늘에서 일어나는 현상 및 달, 별 등에서 일어나는 경관

### 인용문헌

1. 경인문화사 편집부(1995). 용성지. 서울: 경인문화사. pp. 251-452.
2. 김용기, 이민정, 사공영보(1999). 시문분석을 통한 광주시 정자의 선호 요소에 관한 연구. 한국전통조경학회지 17(1): 29-45.
3. 김현, 김용기(1993). 소재원 목판본가 김인후의 소재원사십팔영 시문분석을 통한 별서 소재원의 경관특성에 관한 연구. 한국조경학회지, 21(3): 11-19.
4. 남원시(1999). 광한루예찬시선. pp. 25-314.
5. 문영숙, 김용기(2002). 면양집 분석을 통한 면양정 경관에 관한 연구. 한국정원학회지, 20(2): 1-10.
6. 문화재청(2000). 광한루 실측조사보고서. pp. 55-83.
7. 심우경, 박주성, 정용조(2010). 광한루원에 내재된 상상환경요소 고찰. 한국전통조경학회지, 28(1): 38-48.
8. 이상희(2004). 꽃으로 보는 한국문화2. 서울: 넥서스. pp. 398-399.
9. 이원호, 김용기, 사공영보, 최종희(2003). 한시 용사에 나타난 조선시대 누정 경영의식에 관한 연구. 한국전통조경학회지, 21(4): 27-38.
10. 이은창(1984). 조선시대의 관아원림 연구: 영호남지방의 관아원림유적을 중심으로. 대구효성카톨릭대학교. 현대논문집, 29(1): 185-256.
11. 이정화(2007). 도은 이승인의 누정시(樓亭詩) 연구. 한국사상문화학회. 한국사상과 문화, 36: 53-75.
12. 이창룡(2006). 누각과 정자에서 읊은 남도의 시정. 서울: 푸른사상. pp. 3-8.
13. 이현우, 김재식(2010). 누정편액(樓亭扁額)에 반영된 자연인식과 서정: 16세기 담양 시가문화권의 누정을 중심으로. 한국전통조경학회지, 28(3): 1-13.
14. 정동오(1996). 춘향전을 중심으로 한 춘향의 집 주변 경관과 후원에 관한 고찰. 호남문화연구, 24: 49-70.
15. 정훈(2008). 남원 광한루의 누정제영시 연구. 한국언어문학, 67: 319-342.
16. Correy, A. (1983). Visual Percetion and Scenic Assessment in Australia. IFLA Yearbook, pp. 181-189.
17. Litton, R. Burton(1968). Forest Landscape Description and Inventories. Pacific Southwest Forest and Range Experiment Station, U.S. Dept. of Agriculture, Berkeley, pp. 2-45.

원 고 접 수 일: 2011년 11월 14일  
 심 사 일: 2011년 11월 29일 (1차)  
 2011년 12월 22일 (2차)  
 계 재 확 정 일: 2011년 12월 27일  
 2인 익명 심사필, 1인 영문 abstract 교정필