

설계경기 | Competition

제주 국제학교

Jeju International School

당선작 / 한규봉 정회원
 (주,천일건축엔지니어링 종합건축사사무소)
 + 양 건 정회원 (가우 건축사사무소)
 + 이상윤 (연세대학교)

대지위치 제주특별자치도 서귀포시 대정읍
지역지구 제2종지구단위계획구역, 관리지역, 교육
 시설용지
주요용도 교육연구시설(초등학교+중학교)
대지면적 39,212㎡
건축면적 11,430.54㎡
연면적 28,497.3㎡
건폐율 29.15%
용적률 62.95%
규모 지하 1층, 지상 4층
발주처 제주특별자치도 교육청
설계담당 장수환, 신성호, 이남호, 안병규, 권병인,
 송기덕, 이 호, 강욱분, 신예림, 이재현,
 김정희, 이경일

디자인테마_국제자유도시 안에 세워
 지는 국제학교라는 위상에 걸맞는 제주
 를 닮고, 세계를 담은 학교.

사람을 닮고, 교육을 담아내는 공간을
 디자인하는 것이다.

디자인컨셉_건축물들은 인위적인 개
 념설정이나 디자인이 아닌 제주의 자연
 요소를 대지안으로 끌어들이 비움과 채
 움을 유기적으로 조직하였다.

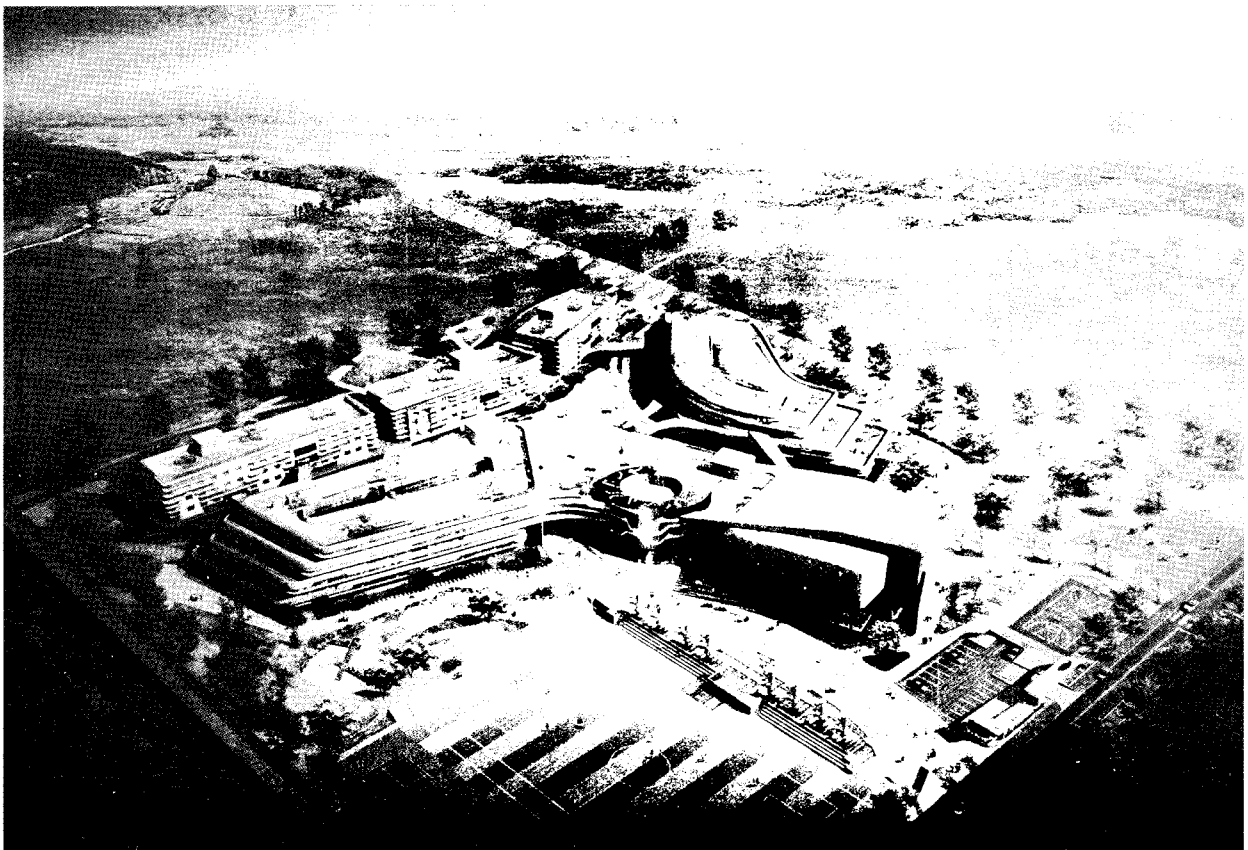
비움은 제주와 대지 주변 경관을 담기
 위한 장치로 사용되고, 채움은 학생들
 의 교육활동을 담기 위한 장치로 사용
 되어 이 두 개의 장치들이 디자인 과정
 에서 서로 연계토록 하였다.

배치계획_서측의 내부간선도로의 소음
 에 대한 대응, 북측 공원녹지와의 연계,
 배움의 길에서의 접근, 학생들의 교육
 환경 개선, 제주의 자연과 교육을 함께
 담은 친환경 학교를 계획하고자 하였다.
옥외공간계획_제주도 전통민가에 나
 타나는 올래, 올래목, 안마당, 안뒤(안채
 뒤에 있는 뜰이나 마당 또는 밭을 지칭
 하는 제주 방언)의 공간을 재구성하여

리듬감있고 기능에 맞는 다양한 공간으
 로 연출하였다. 이러한 리드미컬한 공
 간구성은 학교로 진입하는 과정에서 흥
 미로운 공간적 체험을 하게 한다. 주진
 입로인 온누리길은 필로티인 올래목에
 서 전환이 이루어지며 안마당인 어울림
 마당에 이르면 한라산, 산방산, 저지오
 림의 풍경을 담아낸 공간을 볼 수 있다.
건축계획_교육, 생활, 관리, 지원영역
 등 영역별로 평면을 분리하고 동선들을
 유기적으로 연계하여 효율적인 공간이
 동이 가능하다.

초등학교와 중학교 각각에 성격이 다른
 중정을 계획하였다. 초등학교에는 초등
 학생들의 놀이, 휴식, 학습이 동시에 일
 어나는 Atrium을 계획하고, 중학교의
 내부에는 Hybrid Court를 계획하여 외
 부공간이면서도 건물내부의 휴게공간
 으로 인식되도록 계획하였다. 각층의
 복도에는 알코브형식의 발코니를 계획
 하여 소규모 커뮤니티가 이루어지도
 록 계획하였다.

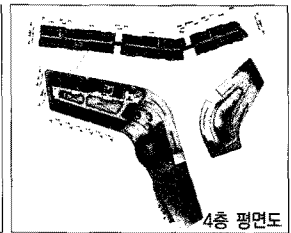
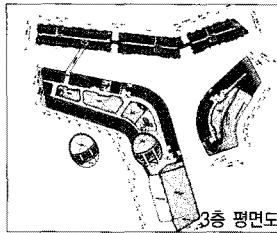
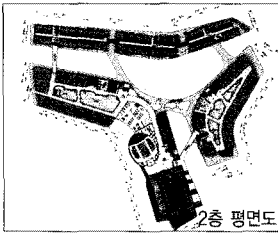
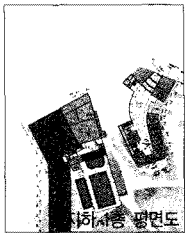
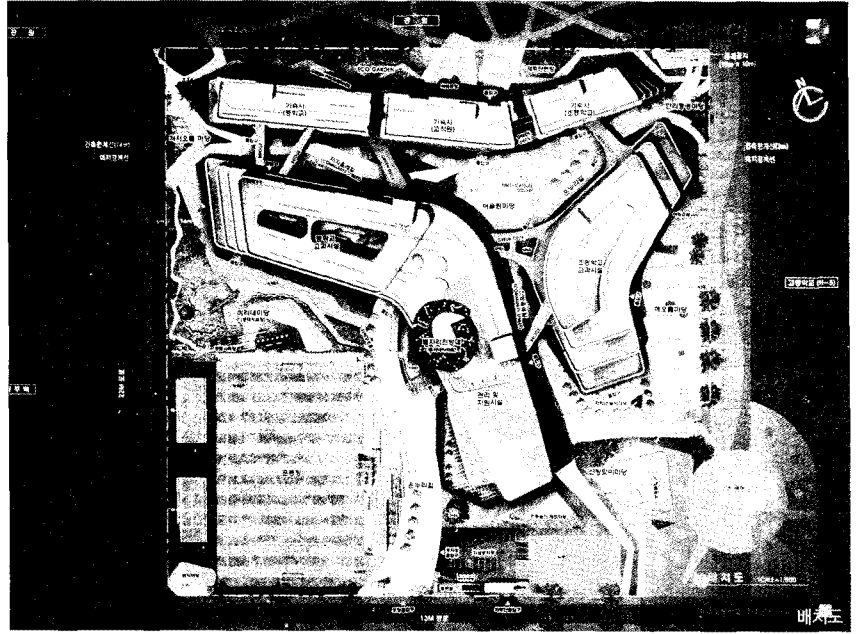
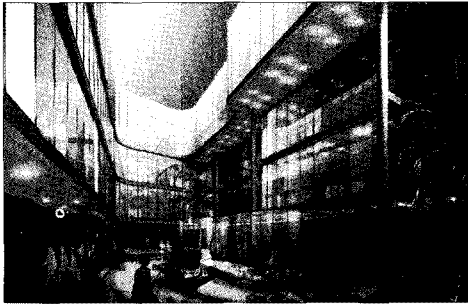
내부공간들은 영어학교라는 프로그램



competition

을 고려하여 학생과 학생, 학생과 선생님들간의 자연스러운 커뮤니케이션을 유발할 수 있는 공간을 창출하는데 주안점을 두었다.

형태 및 시설물 계획_흐르는 공간, 비움과 함께 채움의 형태인 매스도 유선형의 흐름으로 디자인하였다. 계단형의 건물 형태는 오름의 형태를 차용하였고 흐르는 듯한 입면은 제주의 바람과 파도를 은유하여 디자인하였다. ▣



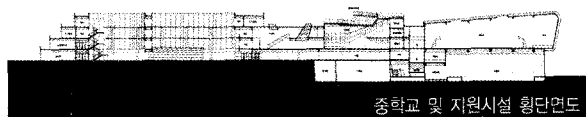
중학교 및 지원시설 정면도



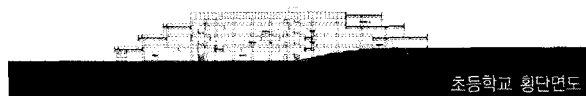
중학교 기숙사 정면도



초등학교 정면도



중학교 및 지원시설 횡단면도



초등학교 횡단면도



초등학교 및 기숙사 종단면도



제주 국제학교

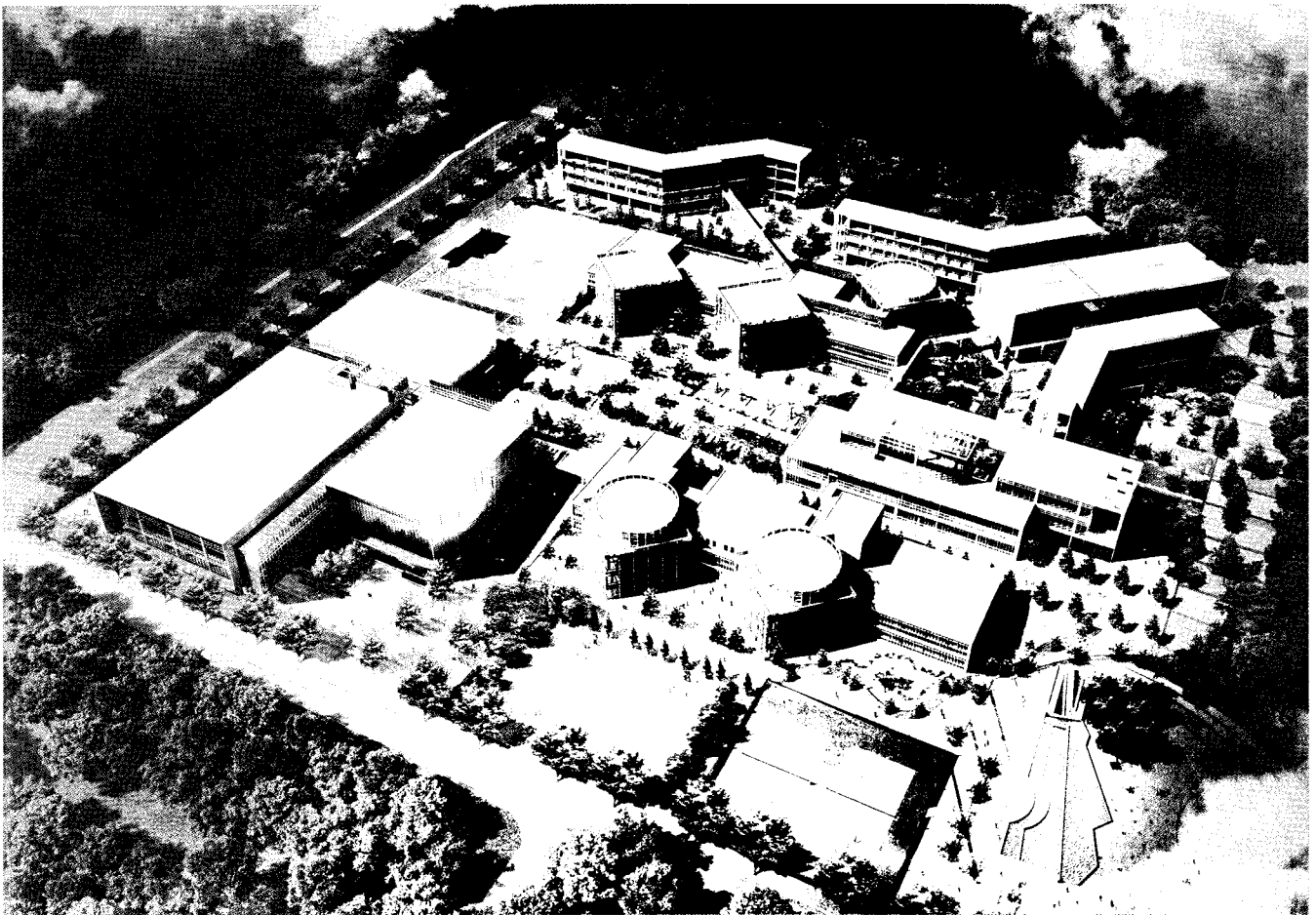
Jeju International School

우수작 / 민병직 · 김인기 정회원
 (주.현대종합설계 건축사사무소)
 + 김창우 정회원 (우신 건축사사무소)
 + 정무웅 (단국대학교)

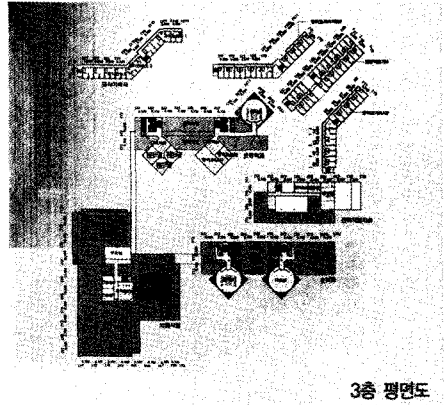
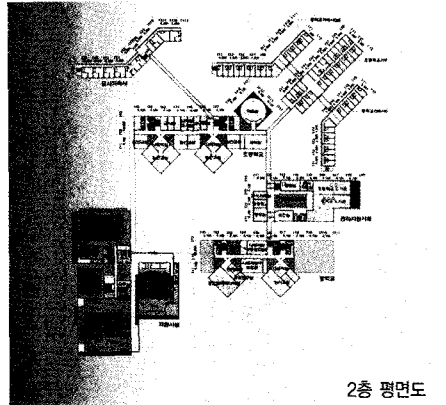
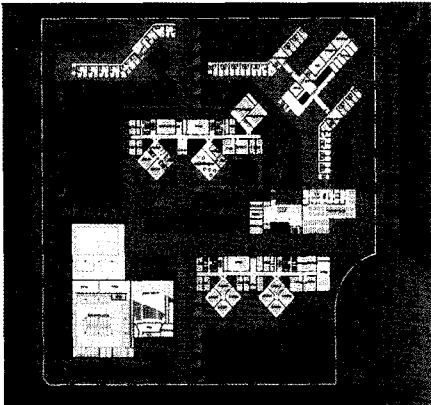
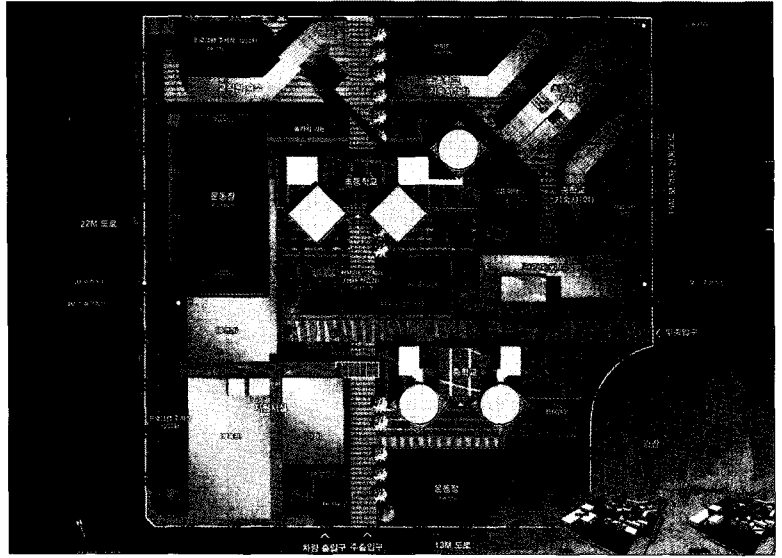
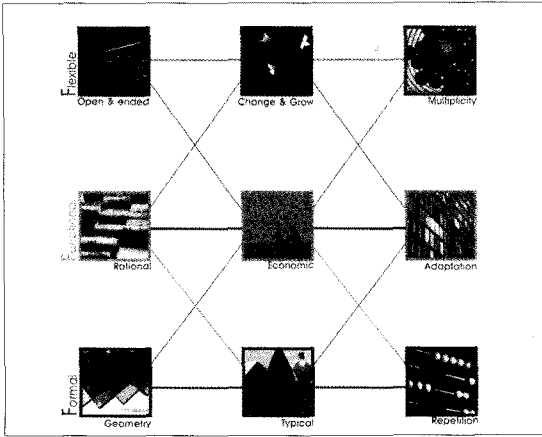
- 대지위치** 제주특별자치도 서귀포시 대정읍
- 지역지구** 제2종지구단위계획구역, 관리지역, 교육 시설용지
- 주요용도** 교육연구시설
- 대지면적** 39,212㎡
- 건축면적** 12,588.36㎡
- 연 면 적** 28,316.98㎡
- 건 폐 율** 32.10% (법정 40%이하)
- 용 적 륜** 68.04% (법정 160% 이하)
- 구 조** 철근콘크리트조
- 규 모** 지하 1층, 지상 4층
- 설계담당** 김호일, 윤창모, 황정범, 김태중, 정우진, 이상균, 최영택, 이대규, 유동화, 서진석

배치계획_제주국제학교가 위치한 제주도는 동아시아의 지리적 중심으로서 천혜의 자연 환경을 갖추고 있으며 최적화된 영어교육 환경을 제공하여 교육, 주거, 문화시설이 어우러진 글로벌 영어교육도시로 조성될 것이다. 더불어 제주국제학교는 오픈 중정을 중심으로 교육시설 영역을 설정하고 학교건물을 집약 배치하여 자연이 소통하는 친환경적인 캠퍼스로서, 각 건물 사이를 열어 녹지의 유입과 원활한 바람길이 형성되며, 교육시설 존에서 초등학교와 중학교는 중정을 중심으로 영역을 명료하게 분리하고 각 시설별 연계로 편리한 국제학교로 계획하였다. 건축계획_교사동은 가로세로 8.1m크기 4개의 방으로 구성된 다이아몬드형 교실 블록으로 다양한 변형조합이 가능한 공간으로서 미래교육 수요에 대응할 교사동의 핵심 공간이다. 다이아몬드형 교실 매스는 직교체계의 교육시설과 긴밀히 결합됨으로써 캠퍼스의 내외부 공간에 역동성과 강한 조형성을 표출시키는 주된 디자인 요소가 된다.

도서관 및 식당은 중앙광장과 인접하고 초등 및 중학교 교사사이 중심에 배치함으로써 캠퍼스의 코어로서 기능하도록 했으며, 보행자 전용도로와 근접시켜 캠퍼스 타운의 교육 커뮤니티를 강화시켰다. 체육시설과 강당은 교내 이용자 및 지역주민을 위한 접근성을 동시에 고려했으며 지하주차장과 연계하여 편의성을 증대하고 신속한 대피를 위한 동선계획으로 안전한 체육시설로 계획하였다. 기숙사는 쾌적하고 조용한 대지 북측에 배치시켜 공원과 연계성을 강화하고 주거의 프라이버시를 확보했으며, 중학교 기숙사는 남/여로 동별 분리하고 브릿지를 통해 연계하여 커뮤니티를 형성하였다. 주요 CONCEPT_국제성(열림, 교류, 다양성) / 학교시설(균질, 비대칭, 단정, 비위계적 공간구성) Program Concept · Flexible_국제교육시설로서의 열린/가변의 유연한 공간구성



- Functional_모듈의 다양화에 의한 용도/규모/공간성능 변화의 대응
- Formal_기하학적 구성에 따른 단정한 학교건물의 형태



2층 평면도

3층 평면도



남측면도



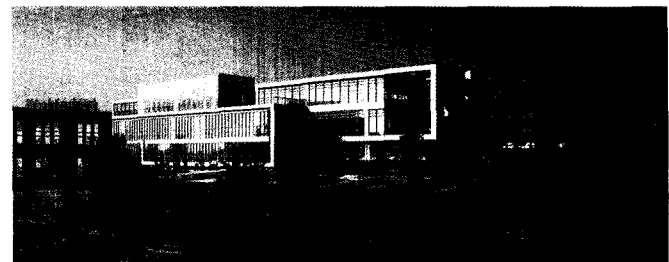
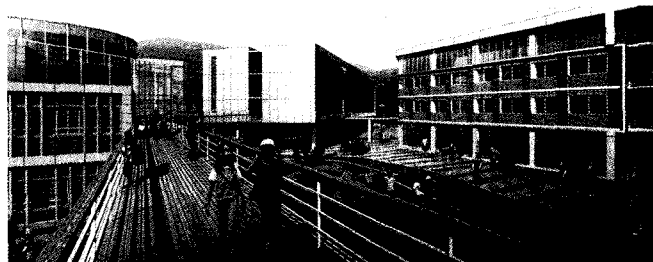
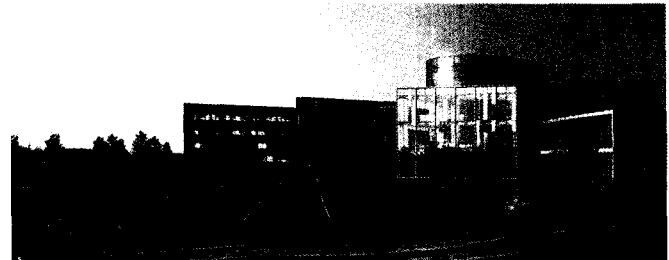
동측면도



서측면도



북측면도



제주 국제학교

Jeju International School

가 작 / 김수희
(주.사 건축사사무소)

대지위치 제주특별자치도 서귀포시 대정읍 보성리
지역지구 지구단위계획구역, 교육시설용지
주요용도 교육시설
대지면적 39,212.00㎡
건축면적 15,531.41㎡
연면적 28,208.02㎡
건폐율 39.61%
용적률 66.24%
규모 초등학교 지상 3층
 중학교 지상 4층
 관리지원시설, 체육관, 수영장, 극장 지상 2층
 기숙사 및 교직원 숙소 지상 4층
설계담당 하흥원, 임준혁, 김정렬, 김대섭, 배성욱

프롤로그_한국을 너머...또 다른 세계로의 첫 관문에 국제명문학교가 될 새로운 Eco-Nest는 사랑 가득한 안전한맘터·자연을 담은 친환경 배움터·다함께 즐거운 문화 놀이터·미래를 위한 희망 꿈터로써 세계의 꿈·희망을 잉태하는 초록동지로 계획하였다.

먼저, 대지레벨 및 주변환경과 단지를 분석하여 흐름을 읽고 꽃자왈을 부지 안으로 끌어 들여 새로운 탄생을 위해 대지의 품에 안아 다듬고, 레벨을 이용하여 기능별 조닝과 매스로 공간을 빚어내며 매스의 비움과 이음으로 소통의 길을 열고, 주변 자연과 하나되어 세계로 나가는 첫 게이트를 자연에 스며들어 꿈꾸게 하였다.

배치 계획

- 영어교육도시로 진입되는 주도로가 단지를 순환하여 도로축을 형성하고, 꽃자왈을 중심으로 긴 생태축과 대지로 흘러오는 녹지축, 그것을 활용하여 교육의 장으로 승화시키고, 부지 동측 스쿨존의 중심에 보행로로 이어진 커뮤니티축이 형성되도록 계획하였다.
- 부지의 접근성을 고려한 정면부에 체육장

시설기준에 맞는 운동장을 남북으로 길게 배치하여, 초등학교와 중학교가 동시에 사용이 가능하도록 하였으며, 초등학교와 중학교에는 각각의 기숙사를 인접되도록 배치하였다.

- 기숙사의 중앙부에서 에코 스트리트로 이어지는 서측에는 체육관, 수영장, 극장, 카페테리아와 도서관 등의 지원영역들이 그린 커뮤니티존을 형성하며 배치되었고, 이 그린 커뮤니티존 상부에는 학교의 새로운 축제의 장이 될 푸른광장- '글로벌 그린파크'가 새롭게 탄생되었다.

동선 계획

- 서측 주도로에서 교차로부근 횡단보도도 인접하여 교통의 흐름에 지장을 주지 않는 곳에 보행자 진입구를 계획하고, 스쿨존으로 이어질 동측 보행자도로와 광장으로 단지내 커뮤니티축이 형성되도록 다양한 보행자진입구를 설정하였으며, 북측 공원의 연계동선도 함께 고려하였다.
- 남측 부도로에서 차량출입구를 형성하여 지하·지상주차장으로 분리 계획하였으며,



완전한 보차분리가 되도록 하였고, 관리지원시설은 학교의 중심이며 보행자와 차량 모두가 접근이 양호한 보행녹지축의 중심부에 운동장 조망이 가능한 위치에 배치하였다.

-교직원숙소는 지상주차장과 인접하고, 특히 프라이버시가 확보되도록 하였으며, 대지내에는 외부에서 각각의 건물로 이어지고, 각각의 길에서 옥상 하늘정원까지 이어지는 다양한 올레길을 계획하였다.

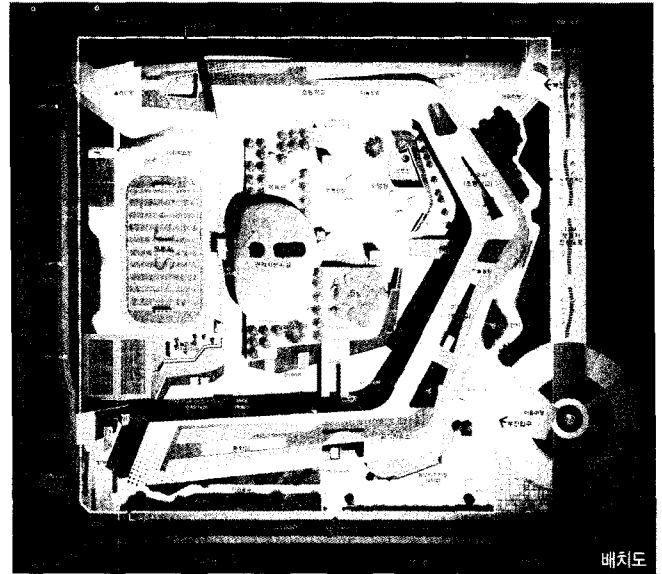
평면 계획

-가능별 영역별 수평, 수직 조닝하여 평면을 계획하였으며 초등학교와 중학교는 홈페이지를 중심으로 학년별, 층별로 실을 배치하고, 중앙부에 에코튜브와 아트리움 등을 계획하여 실내환경도 함께 고려하였다.

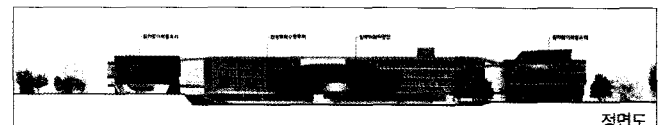
-기숙사의 저층부에는 공용지원실들을 배치하고, 에코중정을 통해 추후 성(性)별 변화에 대응할 수 있도록 하였으며, 사감실과 부사감실을 층별, 영역군별로 배치하였다.

-에코 스트리트를 따라 중앙부엔 지원시설인 체육관과 수영장을 함께 배치하고, 극장과 식당 또한 학생 동선이 이어지는 교차점에 두었으며, 2층에는 학교의 중심인 도서관을 '글로벌 그린파크'는 푸른광장속에 계획하였다.

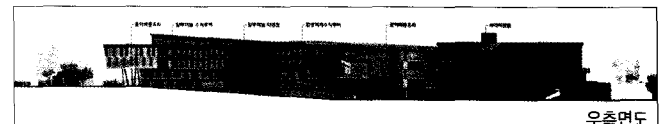
입면 및 단면계획 국제적 감각을 살린 미래적인 디자인과 세계로 나가는 역동성, 전통미를 가미한 현대적 리듬감과 기능적 디자인, 지역사회에 심벌이 되는 형태로 제주의 풍경과 상징이 되도록 입면을 계획하였다. 특히, 대지레벨을 적극 이용한 합리적이고 경제적인 단면을 구성하였다. ■



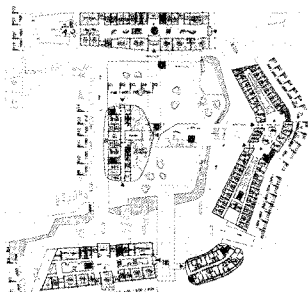
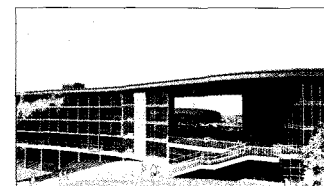
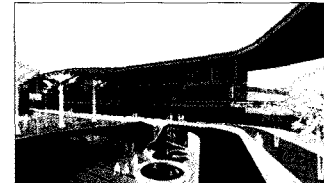
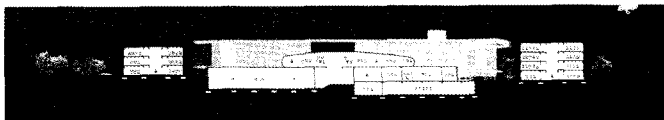
배치도



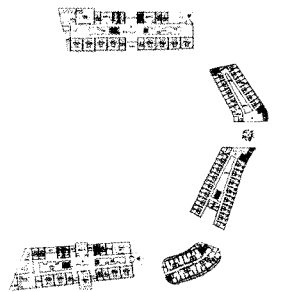
정면도



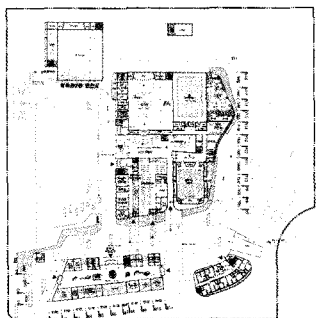
우측면도



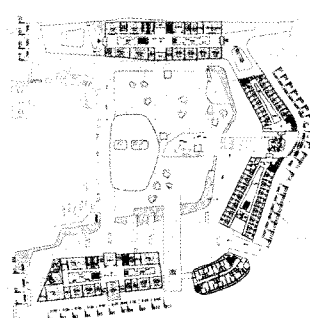
초등학교 1층, 중학교 2층, 관리지원시설 2층, 학생기숙사 2층, 교직원숙소 2층



기숙사 4층



중학교, 관리지원시설, 지원시설, 교직원숙소 1층 평면도



초등학교 3층, 중학교 4층, 교직원숙소 4층, 기숙사 3층