

## 설계경기 | Competition

### 구로 미디어아트센터

Guro Media Art Center

당선작 / 조영돈 <sup>정원</sup>  
(주.유선엔지니어링 건축사사무소)

대지위치	서울특별시 구로구 고척동 63-16외 5필지
지역지구	준공업지역, 일반미관지구, 문화시설
주요용도	문화 및 집회시설
대지면적	1,801.00㎡
건축면적	1,057.90㎡
연면적	9,881.88㎡
건폐율	58.74%
용적률	317.23%
규모	지하 3층, 지상 7층
발주처	구로구청
설계담당	이승상, 정일섭, 박상은, 복선영, 윤미라, 김지희, 박우정, 윤재웅

- IT 디지털 시대를 이끄는 첨단산업의 '빛'

- 푸른 하늘과 맑은 물이 흐르는 친환경 녹색성장의 '빛'

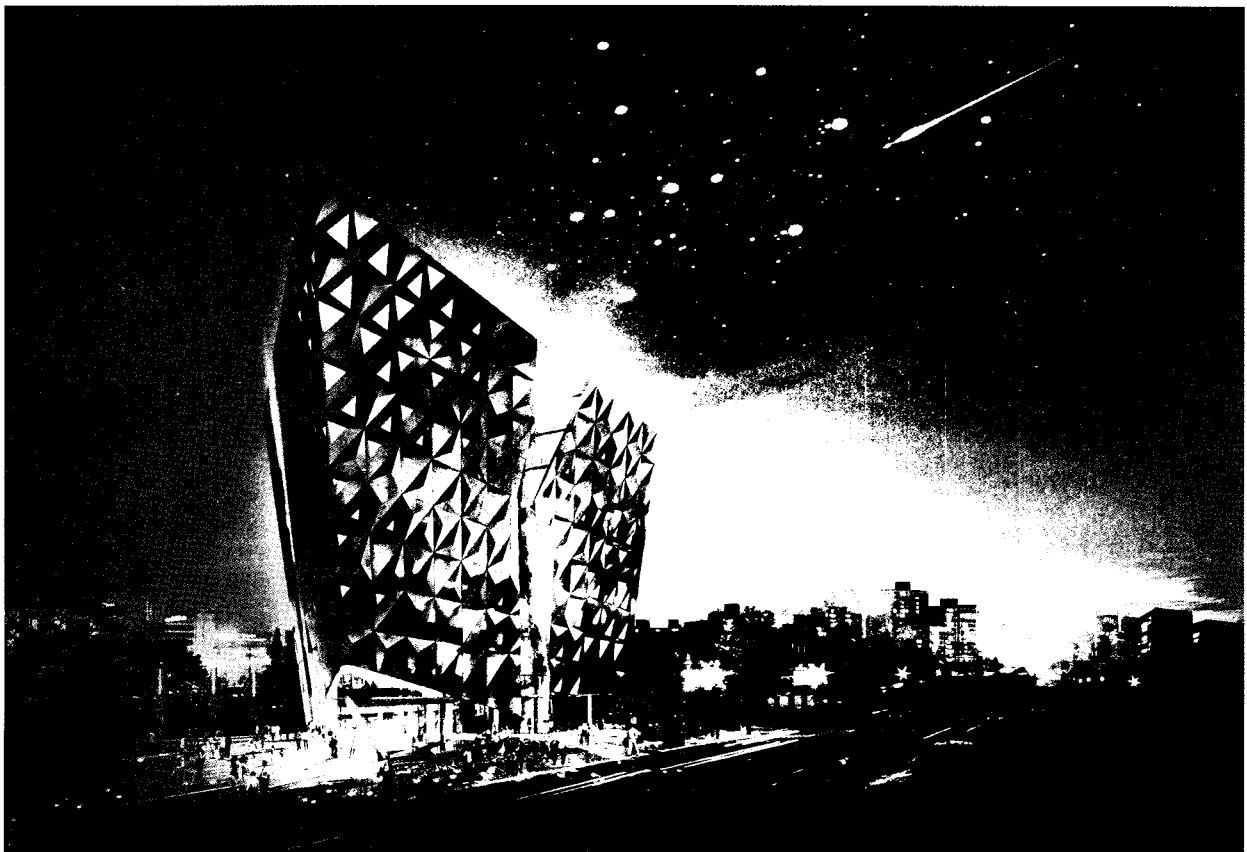
- 인간, 자연, 도시가 공존하는 디지털 복합문화 공간의 '빛'

프로젝트의 배경, 산업단지의 성격이 강한 서울 서남권지역의 구로는 수출산업육성이라는 미명아래 제조업체의 밀집 지역이자 회색의 공단지역으로 점철되어져왔다. 하지만 첨단산업화 과정을 거치면서 신지식중심의 IT, Venture Valley로 변모한 구로는 미디어를 중심으로 한 새로운 문화성장의 중심에 서게 되었다. 지역의 문화예술 창조의 공간으로 주민들이 자유롭게 이용하고만 들어나가는 '빛의 조각'으로 계획하고자 한다.

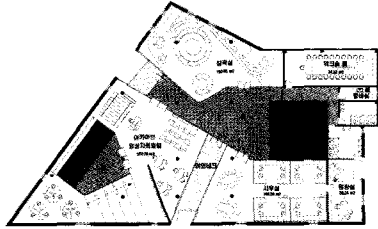
디자인 개념, 본래 대지 형태에 순응한 계획으로 효율성을 극대화한다. 대로변 오픈 스페이스 확보를 통해 대지 전체의 개방감을 가지며, 동시에 시민을 위한 새로운 멀티 문화 공간을 형성한다.

전시, 공연, 사무, 교육의 각 기능별 분리를 통해 이루어진 조닝은 명확하고 간결한 동선 체계를 구축한다. 미디어라는 특색에 따라 빛을 형상화한 구로 미디어아트센터는 문화 네트워크의 중심으로 하나의 '빛의 조각'으로 자리매김하게 될 것이다. '빛의 조각'은 단순한 문화적 소비의 장소가 아닌 세대와 지역 간의 공유와 교육을 통해 새롭게 문화가 창조되어지는 무한한 가능성을 가진 열린 공간을 상징한다.

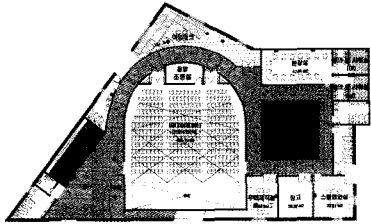
프로그램 구성, 지상 7층, 지하 3층 규모의 본 설계안은 크게 전시장과 공연장, 갤러리의 전시공연영역과 강의실, 시청각실, 정보화교육장의 교육영역, 그 밖의 아트샵, 휴게실 등의 편의영역으로 구성되어 있으며, 각 시설은 이용객의 성향을 고려하여 진입과 동선을 입체적으로 분리하여 계획되었다. 전시장은 무장애 공간을 전제로 세대 간의 교류를 추구하며, 입체적 동선의 구성으로 상황에 따른 공간 구획을 가능하게 한다. 공연장은 이용자가 자연스럽게



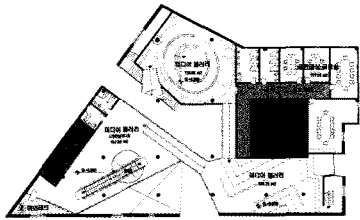
계 유입되는 선큰에서의 야외 공연장과 옥상정원에서 이루어지는 소규모 공연장의 설치를 통해 다양한 연출이 가능하도록 계획되어 이용자의 활성화를 유도한다. 각 프로그램들은 친환경 보이드 공간의 연계로 창조적인 문화공간으로 제안되어지며, 층고변화를 통해 개방감과 다양한 경험을 제공하고 있다. 사람과 자연, 문화가 어우러지는 외부 공간은 시민들의 편안한 휴식처를 마련하며, 내외부의 자연스러운 연결을 통해 리듬감있는 공간을 창출한다. ■



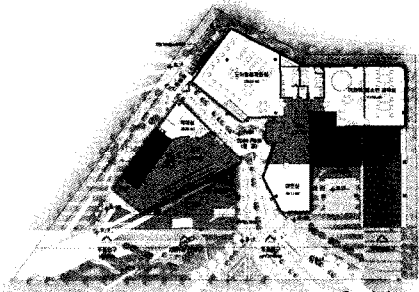
5층 평면도



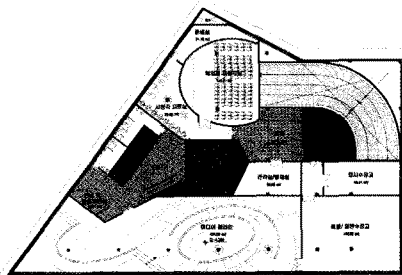
3층 평면도



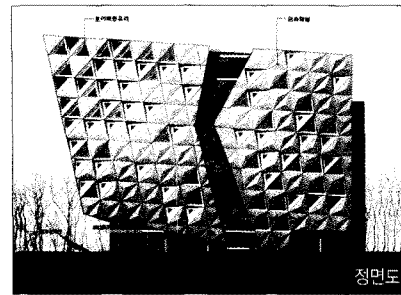
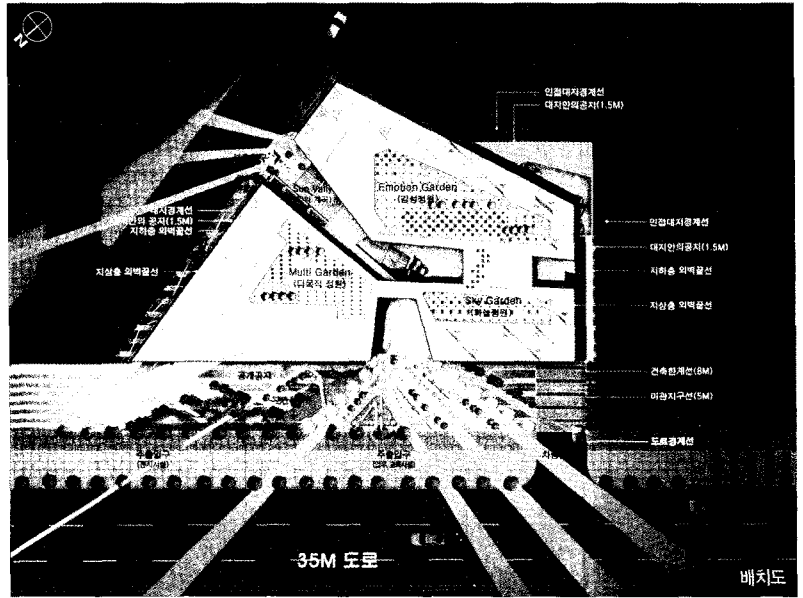
2층 평면도



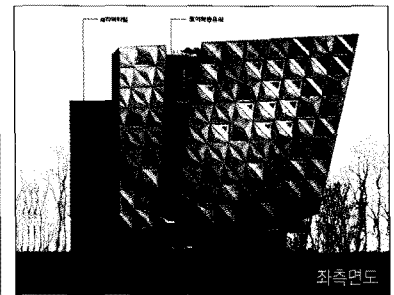
1층 평면도



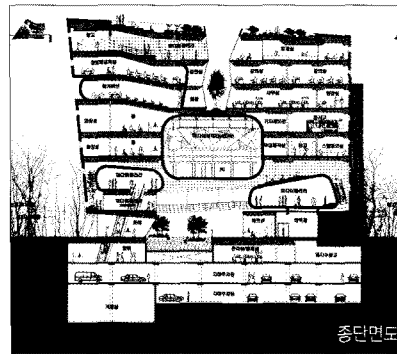
지하 1층 평면도



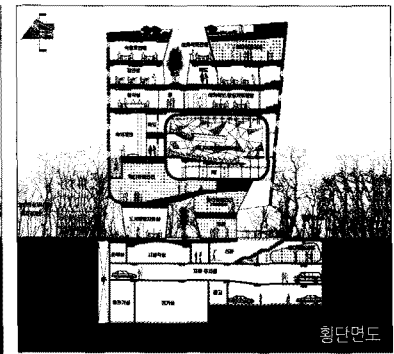
정면도



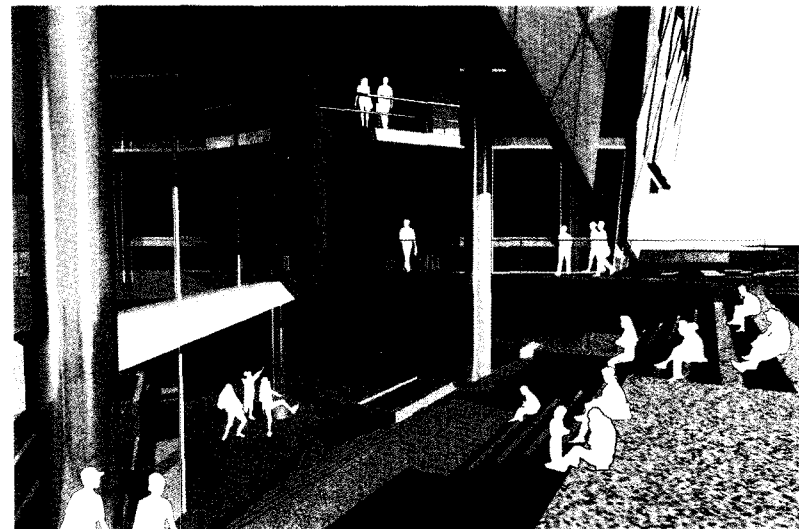
좌측면도



중단면도



횡단면도



# 구로 미디어아트센터

## Guro Media Art Center

우수작 / 함인선 정회원  
 (주.선진 엔지니어링 종합건축사사무소)  
 + 김상길 정회원 (주.에이텍 종합건축사사무소)  
 + 김승욱 (고려대학교)

**대지위치** 서울시 구로구 고척동 63-16외 5필지  
**지역지구** 준공업지역, 일반미관지구  
**주요용도** 문화 및 집회시설  
**대지면적** 1,801㎡  
**건축면적** 1,058.44㎡  
**연면적** 10,511.59㎡  
**건폐율** 58.77%  
**용적률** 348.11%  
**구조** 철근콘크리트 구조  
**규모** 지하 3층, 지상 7층  
**설계담당** 선진, 전영성, 김동수, 김대영, 신현수,  
 윤영준, 양준성, 송인수, 김희철  
 에이텍\_조준호, 김도훈, 금동윤, 박상익

### IEG\_ "Imagination Engine" in Guro

무한한 상상력은 자유로이 재탄생한다.

매체예술의 창작, 실현, 체험이 상호 소통하는 상상발전소가 되다.

-돔구장 연계성 : 돔구장의 스케일 큰 매스를 도시의 배경으로 해석(Mega Screen)

-Interactive Plaza : 도심과 소통하는 Urban Space / 돔구장의 Solid Mass를 받아주는 열린 광장(Floating Light Box)

-Media Facade(Media Wall) : 끊임없는 정보전달과 도심과 교감하는 Urban Screen 역할

-형태적 의미 : 상상발전소를 감성적인 유선형 모티브를 이용해 절제된 Mass로 형상화함.

구로미디어센터(Imagination Engine)는 디지털 구로의 상징으로서 작지만 임팩트를 강한, 건물 자체가 하나의 미디어아트로서 도심의 Imagination Icon이 된다.

### 배치계획

-대지주변의 컨텍스트와 전면도로에 의한 축형성

-전면도로(35m 경인로)에서의 접근성 및 정면성 강조

-돔구장의 차량출구를 고려한 차량 진출입 설정, 돔구장을 벽으로 인식한 코어 위치 계획

### 평면계획

· 1층 평면\_1층을 과감하게 비워 소통의 마당으로써 수많은 이벤트가 일어날 수 있는 Interactive Plaza 조성

-LED 바닥, LCD 창 등 미디어아트의 요소들을 감각적인 오브제로 도입

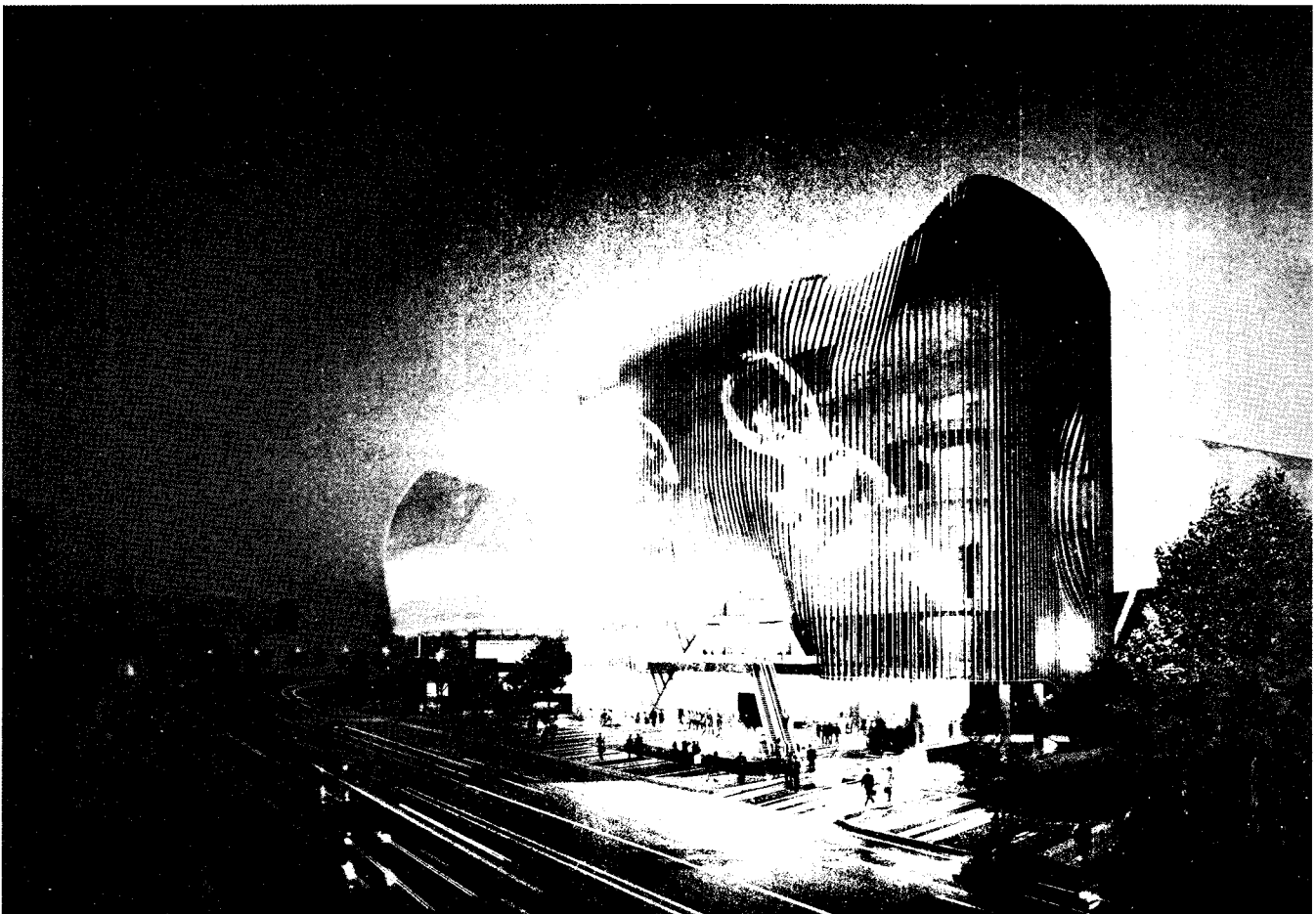
-바라보는 공간에서 벗어나 직접 체험 가능한 Interactive Landscape

· 2~5층 평면\_가변형 공간

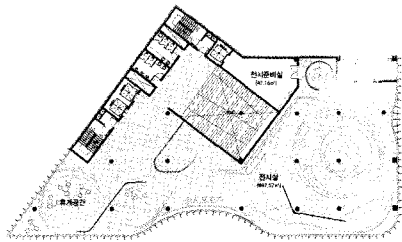
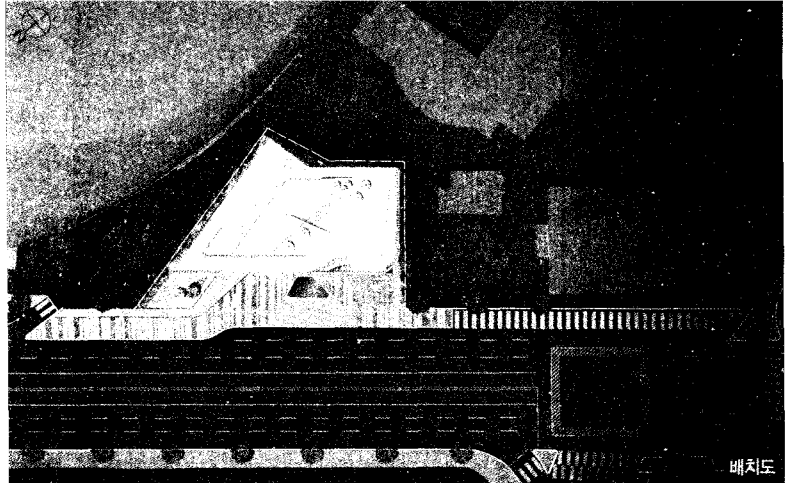
-가변형 로비 : 이벤트, 전시, 영화상영 등 다양한 용도로서 사용가능한 가변형 로비 계획

-전시장 : 가변형 로비와 연계하여 전시 목적과 형태에 따라 바뀔 수 있는 가변적 전시장 계획

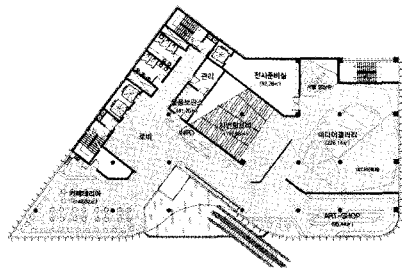
-미디어 씨어터 : 이동식 관람석을 적용하여 다양한 Media Performance가 가능하도록 계획



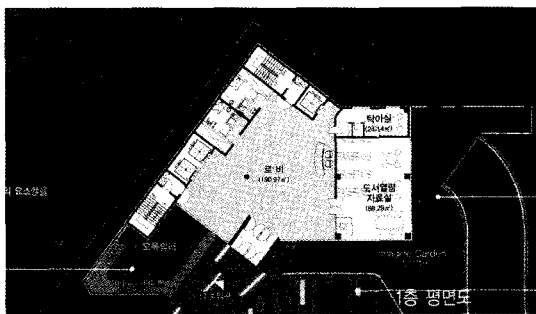
- 6~7층평면 : 실의 기능에 따른 합리적 공간배치
  - 사무 교육의 채광이 중요한 Glass Box를 남측에 배치하고, 갤러리, 아카이브 등 Solid Box를 북측에 배치
- 동선계획 : 체험, 교육, 관리, 서비스 각각의 동선을 입체적, 합리적으로 계획
- 다양한 출입구 계획 : 교육, 관리, 문화원은 1층 로비사용, 2, 3층 전시관 출입은 에스컬레이터를 이용하여 동선유입, 지하 강의실은 선릉 계단 이용가능.
- 지상주차를 지양하고 지하 주차장을 이용하여 안전성과 차량동선 간소화



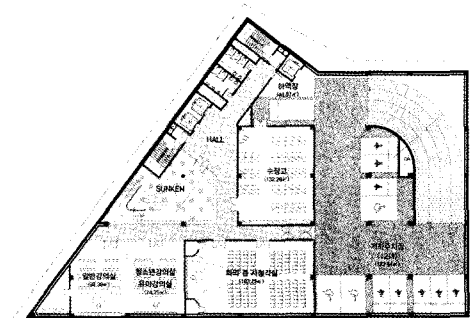
3층 평면도



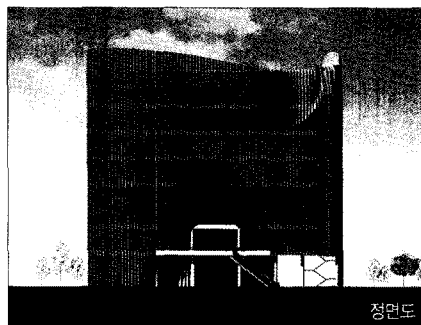
2층 평면도



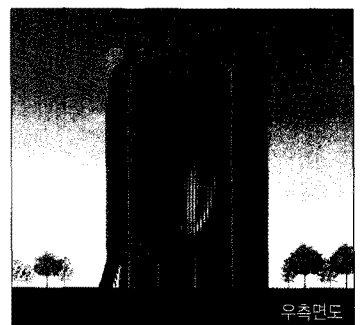
1층 평면도



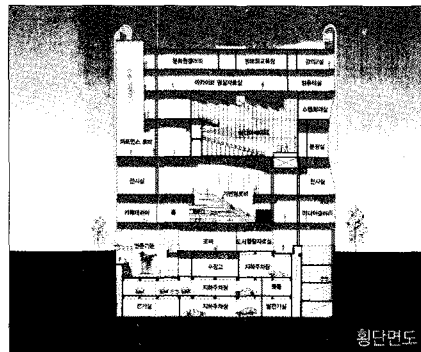
지하 1층 평면도



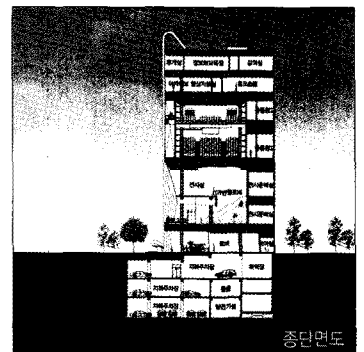
정면도



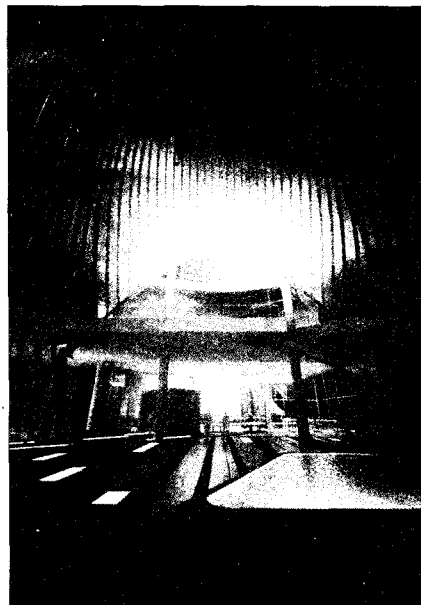
우측면도



횡단면도



종단면도



내부



외부

## 구로 미디어아트센터

Guro Media Art Center

가 작 / 이종석 정해민 (주.에드 건축사사무소)  
 + 박영택 (에이큐브 건축사사무소)  
 + 임재순 (스튜디오 제이에스엘)

**대지위치** 서울시 구로구 고척동 63-16외 5필지  
**지역지구** 준공업지역, 일반미관지구, 문화시설  
**주요용도** 문화/집회시설  
**대지면적** 1,801㎡  
**건축면적** 1,078.12㎡  
**연면적** 9,996.19㎡  
**건폐율** 59.86% (법정 60% 이하)  
**용적률** 312.88% (법정 400% 이하)  
**규모** 지하 3층, 지상 7층  
**설계담당** 애드건축 장덕수, 안재홍, 이용혁, 장은영  
 이정민, 김형술, 박지훈  
 에이큐브 박영택, 이정대

Concept\_구로구 미디어아트센터는 구로의 디지털 문화인프라에 일조하기 위한 계획 중 하나로써 동구장, 디지털박물관, 미디어아트센터를 묶는 문화 콤플렉스의 아이덴티티를 창출하여 지역 문화 인프라 핵심시설로 문화 사랑방 역할이 기대되며, 35m 대로에 접변한 대지의 특성을 적극적으로 활용하여 도시와 가로에 활력을 부여할 수 있기를 기대한다.

미디어 아트는 현 시대 예술을 바라보는 창으로 정신이 되고 문화가 되었으며, 장소 및 시간의 기존 개념에서 탈피하여 유연한 공간으로 인간과 관계 맺고 있다. 미디어센터는 문화 커뮤니케이션 코어로 프로그램의 흐름 및 유기적 공간의 연계를 통해 감각과 경험을 확장하고 공공시설의 기능을 링크하여 지속가능한 건축의 흔적으로 투영된다.

도시 가로의 흐름을 수용하는 동시에 인접한 동구장과 의 형태적 맥락을 고려한 유선형 곡선요소를 도입하여 도시 컨텍스트에 대응하고, 추출된 유선형의 요소들간의 충돌점에서 상호작용을 통하여 Medium Core를 형성한다.

배치계획\_다양한 공간감과 편의성을 확보하

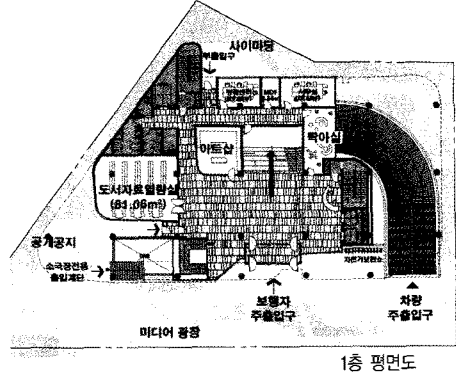
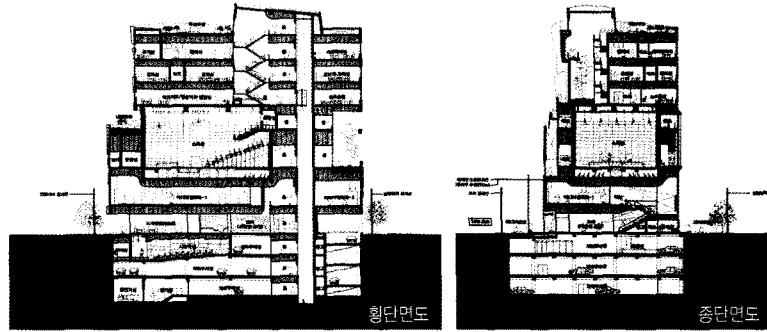
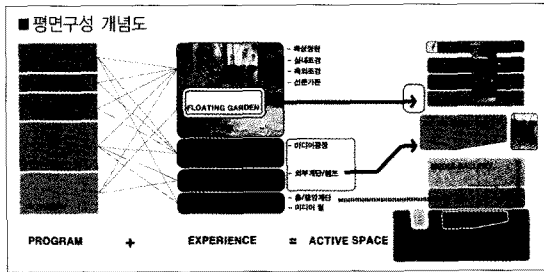
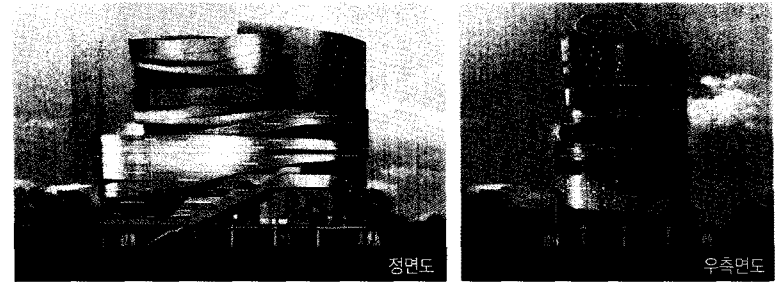
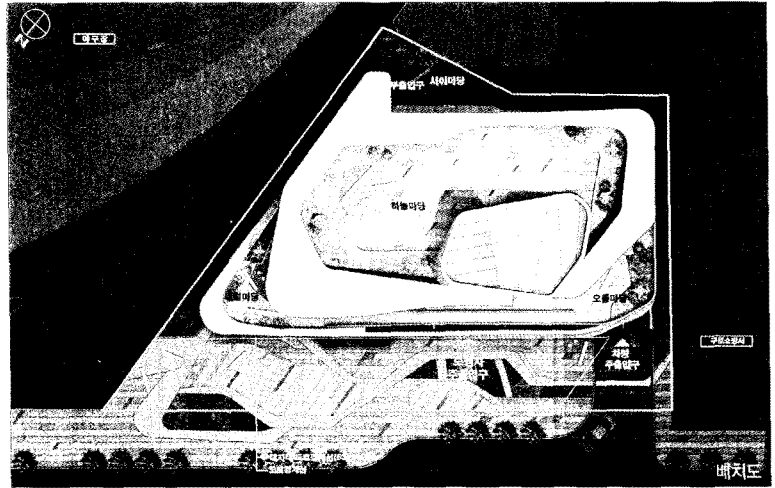
기 위해 대지에 접한 가로마다 대응하는 입체적인 진출입을 계획 하였고, 활성화와 공공성을 증대시키기 위하여 주변과의 유기적인 연계를 고려하였다. 또한 연속적인 이벤트 공간을 경험하게하기 위해 외부조경을 통과하여 전체를 순환하는 동선체계를 구축하였다.

평면계획\_지하 1층은 교육시설이 있기 때문에 채광 및 환기를 고려한 선근을 계획하였다. 선근을 계획함에 따라 수직동선이 추가로 계획되었고, 좀 더 다양한 공간감을 취할 수 있었다. 지상 3~4층은 다목적 소극장 개념의 가변화를 고려한 무대와 관람석이 구성되었다. 3층에는 이동식 관람석과 수납식 관람석을 이용하여 공간의 활용도를 높이고 4층 부분은 발코니 형태의 고정식 관람석을 배치하였다. 이동식 관람석과 수납식 관람석을 조합하여 공연에 따라 가장 효율적인 공간을 제공할 수 있도록 계획하였다. 이러한 가변식 공연장은 관람하는 이로 하여금 공연뿐만 아니라 다양한 공간을 체험하는 즐거움까지 안겨줄 수 있을 것이다. 공연 대기자의 효율적인 동선을 위해 극장 측, 후면에는 분장실 및 대기실을 배

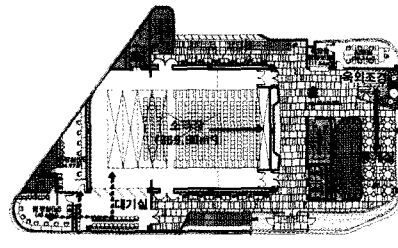


차하였다. 또한 대기 및 휴게를 고려한 옥외 조경공간을 구성하였고, 상부층 옥상조경과의 연계를 고려한 경사로를 계획하였다. 6층은 각종 강의를 수용할 수 있는 문화원이 구성되어있고, 5층 실내조경의 연장선상에 아트리움을 구성하고 7층 문화원 갤러리와 연계된 동선체계를 계획함으로써 공간에 수직적 연속성을 부여하였다. 7층은 유선형으로 감아올린 매스의 형태와 동질 성격의 갤러리를 구성하였고, 각각의 휴게 공간은 조망을 고려하여 외주부에 배치하였으며, 5층부터 시작된 실내조경이 7층까지 오픈된 아트리움을 형성하였다.

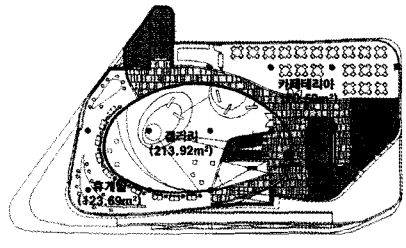
입면계획 사람이 미디어아트 센터에서 다양한 체험을 통해 문화를 접하고 이에 감응하여 문화적 삶의 수준을 끌어올리려는 의도에서 다섯가지 키워드를 추출하여 입면을 패턴화하였다. 단면계획 기본적으로 요구된 프로그램 외에 삶과 문화를 풍요롭게 만들 수 있는 다양한 프로그램을 제안함으로써 적극적으로 사람과 소통할 수 있는 복합적인 공간을 창출하였다. 옥외공간 조성으로 파란동선 및 자연환경을 도입하고, 로비와 미디어 갤러리의 적극적인 수직동선을 확보함으로써 외부와 내부의 경계를 아우르는 아트센터를 계획했다. 수장고를 중심으로 최단거리의 동선을 계획하고, 기능적인 하역공간과 설비를 확보하여 효율적인 수직동선을 계획했다. ㉑



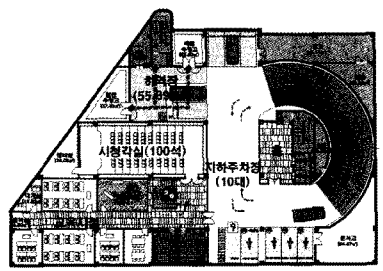
1층 평면도



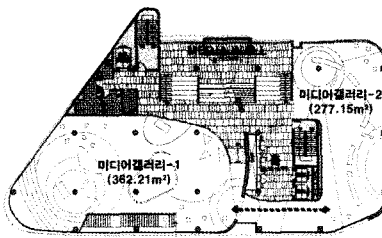
3층 평면도



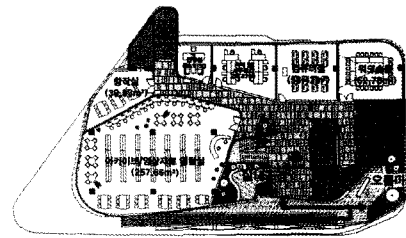
7층 평면도



지하 1층 평면도



2층 평면도



5층 평면도