

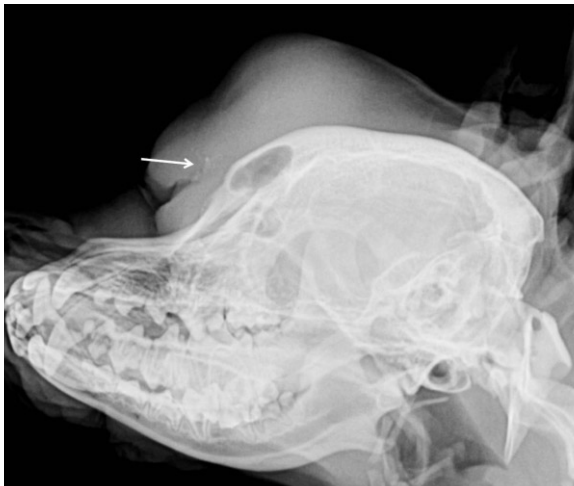
ANSWER??

What is your diagnosis?

최지혜
해마루 동물병원 부원장
대한수의사회
학술홍보국제협력위원회 위원
vetwelcom@hanmail.net



두개골 외측상과 배복상 방사선 검사에서 우측 상안검 부위 주변으로 심한 연부 조직 부종이 확인되었으며, 내부에 약 1cm 크기의 고밀도 음영이 확인되어 이물의 가능성이 있었습니다. 주변 골 조직의 용해나 증식성 변화는 없었습니다.

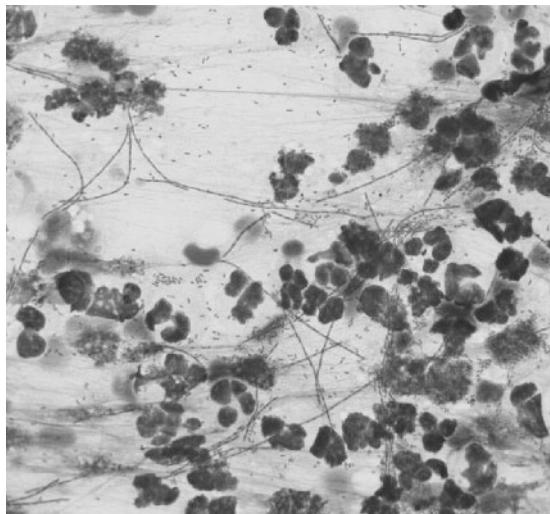


[방사선 사진. 두개골 주변으로 연부 조직 부종이 매우 심하여 우측 상악 주변부터 전두골 부분까지 누워있다. 연부 조직 부종은 균일한 밀도를 가지며 내부에 고밀도의 작은 구조물(화살표 부분)이 관찰되어 이물이나 석회화를 의심할 수 있다]

상안검 부위에 대한 초음파 검사에서는 저에코의 실질 내에 무에코의 fluid가 저류되어 있었고, 실질과 fluid 사이에 경계는 불분명했습니다. Fluid 내에서 약 8.6 X 2.2 mm 크기의 고에코의 구조물이 확인되었고, 후방으로 그림자 허상이 확인되어 이물로 판단되었습니다.



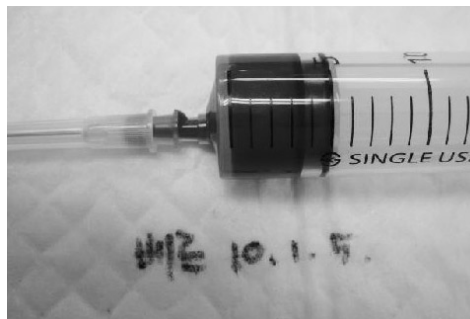
이물은 가늘고 길다란 모양으로 한쪽 끝이 넓게 보여 풀씨나 나무 조각으로 의심되었습니다. 초음파 유도하에 상안검 fluid를 채취하여 검사한 결과 구균과 간균, 다수의 염증 세포가 확인되어 fluid로 세균 배양과 항생제 감수성 결과를 의뢰하였습니다.



이상의 결과로 이물로 인해 염증이 발생해 국소적으로 삼출물이 저류된 것으로 잠정 진단하였습니다.

이물과 염증 조직에 대한 수술이 필요했으나, 부종이 너무 심하고 상대적으로 이물의 크기가 작아 항생제 15mg/kg의 metronidazole과 소염제 2.2mg/kg의 carprofen을 처방한 후 부종이 완화된 뒤 수술하기로 계획하였습니다. 일주일 후 재검을 실시하였습니다.

상안검 부종은 매우 호전되었으나, 초기 내원시 세침흡인술을 실시했던 부위에 누관이 생겨 삼출물이 흘러나오고 있었습니다.

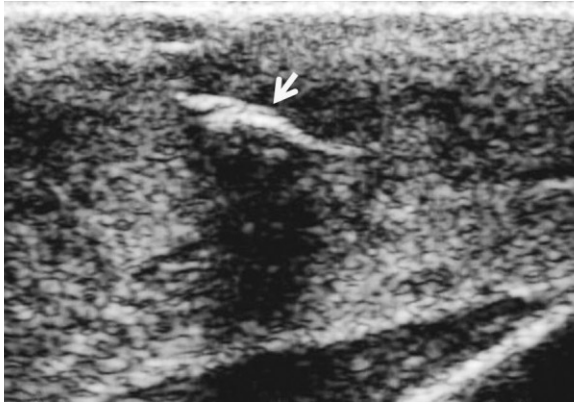


두부 방사선과 초음파 검사로 이물의 위치를 재평가했습니다.

방사선 검사에서 연부 조직 부종은 호전되었으나 이물로 의심되는 고밀도의 구조물은 이전에 관찰된 위치에서 여전히 확인되었습니다.

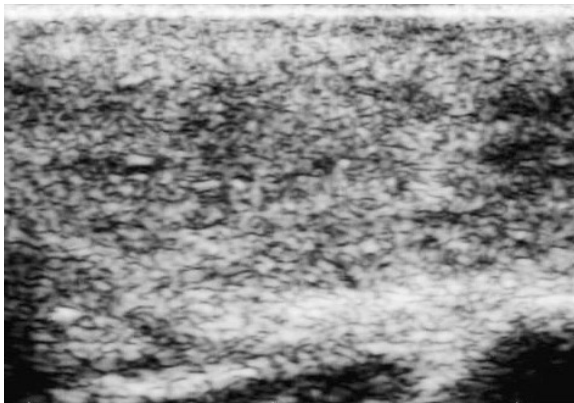


초음파 검사에서 이물 주변의 무에코의 fluid 양이 매우 감소했고, 피부 표층에서 약 5mm 아래에 이물이 관찰되었습니다.



이물이 피부의 누관을 따라 얇은 부위에 위치하고 있어 수술보다는 초음파 유도하에 이물을 제거하기로 계획하였습니다.

환자는 medetomidin 40ug/kg과 tiletamine과 zolazepam의 합제인 Zoletil을 2mg/kg 용량으로 근육 주사하여 가볍게 진정하였습니다. 이물을 장축상으로 스캔해 초음파로 이물의 위치를 확인하면서, 누관을 통해 멸균한 겸자로 이물을 제거했습니다.



이물은 1cm 이하의 작은 나무 조각으로 확인되었습니다. 이물이 있던 우측 상안검에 국소적으로 경미한 조직 경결감은 남아있었으나 부종과 통증은 사라져 치료를 종료하였습니다. [데](#) [수](#)

