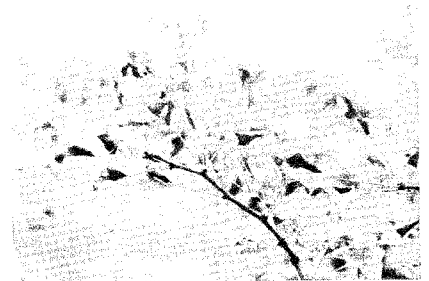


# 조경수에 발생하는 병해

- 은행나무 잎마름병 (Leaf blight) -



이상현  
(국립산림과학원 산림병해충연구과)  
shlee4@forest.go.kr



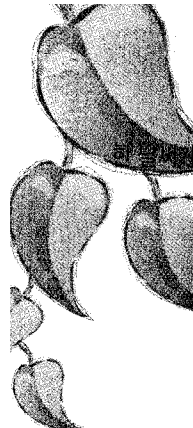
잎마름병 피해를 받은 은행나무

## ■ 기주 :

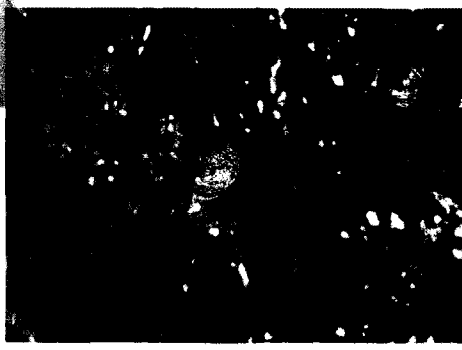
은행나무

## ■ 피해

일본에서는 페스탈로치아병의 병원균으로 *Pestalotiopsis foedans*와 *P. neglecta*가 보고되어 있으나 우리나라에서는 1983년 *P. sinensis*로 최초 보고되었다. 현재 대부분의 *Pestalotia*속은 *Pestalotiopsis*속으로 재분류되어 있으며, 피해는 여름철 고온 건조



가속되거나 태풍이 불고난 후에 잘 발생하고, 큰 나무보다 묘목에 피해가 크다.



묘포장에서 피해를 받은 묘목



전형적인 점무늬병 피해

■ 병징 및 표징

여름부터 발생하며 병반은 잎가장자리를 끼고 갈색~회갈색의 불규칙한 형태로 나타나고 주변부는 황녹색을 띤다. 병반에는 검은색의 작은점(분생포자퇴)이 겹둥근무늬로 나타나고 습기가 많을 때는 삼각뿔 모양으로 포자뿔이(spore horn)가 솟아난다.

■ 병원균 :

*Pestalotia ginkgo* Hori = *P. sinensis* Shen

분생포자퇴는 조직 내에 매몰되어 있으며, 다습하거나 비가 오면 분생포자가 조직을 뚫고 원기둥처럼 분출한다. 분생포자는 방추형으로 5세포이며, 양쪽 끝의 세포는 무색이고 가운데의 3세포는 담갈색으로 착색되어 있다. 분생포자의 크기는 20.5~23.0 × 5.6~6.4μm이고 양끝의 세포는 투명하며, 맨 위에 있는 세포에 2~3개의 부속사가 있고 길이는 7.7~13.0μm이다.



분생포자각



분생포자

■ 방제 방법

나무를 건전하게 길러서 풍해, 한해, 일소현상 등에 대한 저항력을 갖게 하는 것이 중요하며, 잎에는 상처가 나지 않도록 주의한다. 병든 잎은 모아서 태우거나 묻어버리고, 강풍이나 태풍이 지난 후에는 예방적으로 4-4식 보르도액이나 동수화제(400배액) 또는 티오파네이트메틸 수화제(1,000배액) 70%를 2주 간격으로 3회 살포한다. 🌧️