

설계경기 | Competition

영남대학교의료원 호흡기전문질환센터

Yeungnam University Respiratory
Disease Medical Center

당선작 / 김태집 정회원(주.간삼건축 종합건축사사무소)
+ 윤종식 정회원(주.건축사사무소 도시아십일)

대지위치 대구광역시 남구 대명5동 317-1번지
지역지구 제2종 일반주거지역(7층이하), 도시지역
주요용도 의료시설
대지면적 약 7,156.00m²
건축면적 6,793.27m²
연면적 29,823.41m²
건폐율 25.78%
용적률 89.15%
구조 철근콘크리트구조 및 철골구조
규모 지하 2층, 지상 5층
발주처 영남대학교
설계담당 간삼_진교남, 김천행, 이주량, 김준엽,
이경민, 박경태
도시21_손세윤, 한병윤

‘영남대학교 의료원 호흡기전문질환센터’ 설계공모에서 간삼건축이 최종 당선되었다.


영남대 의료원은 200병상 규모의 호흡기전문질환센터 건물을 신축하여 전문센터 중심의 선진형 병원체계를 구축할 계획이다.

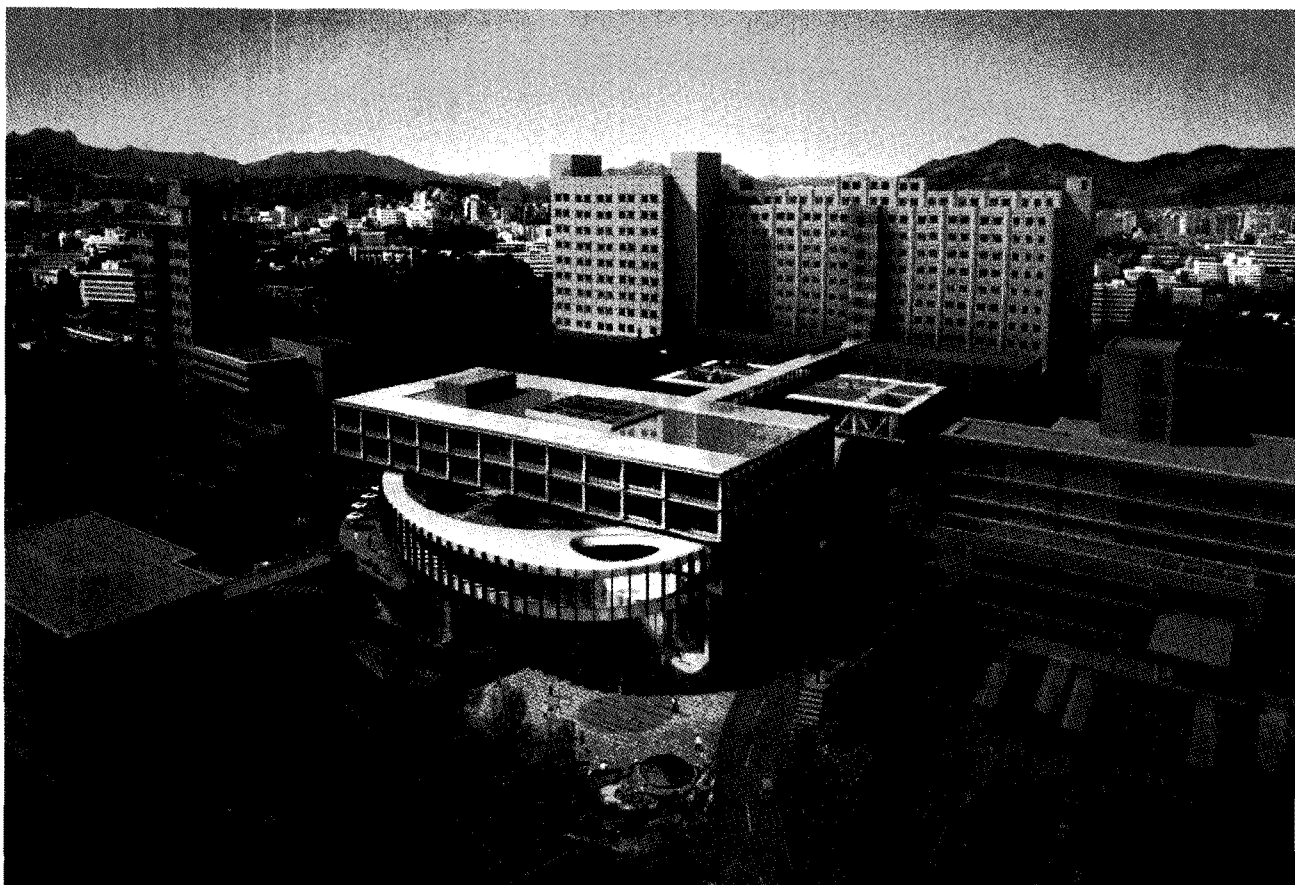
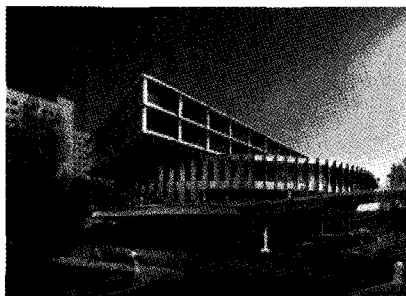
치유, 순환, 소통의 중심으로 건립될 호흡기전문질환센터는 캠퍼스 내 의료원의 앞마당이 되어 고객들이 편안하게 접근할 수 있는 치유의 공간이자 휴식의 공간으로 조성될 계획이다.

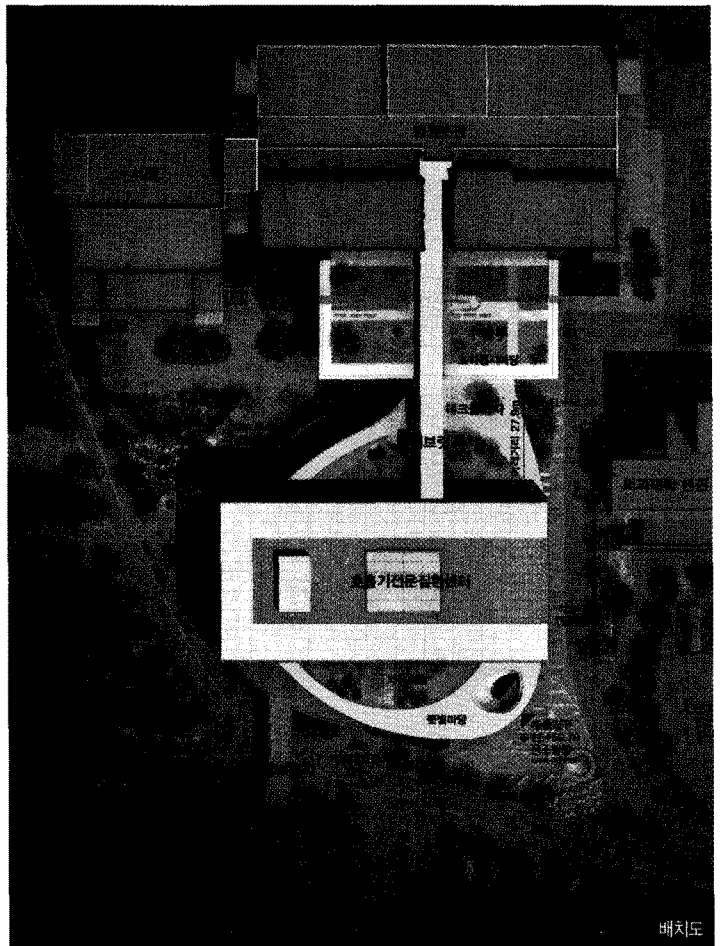
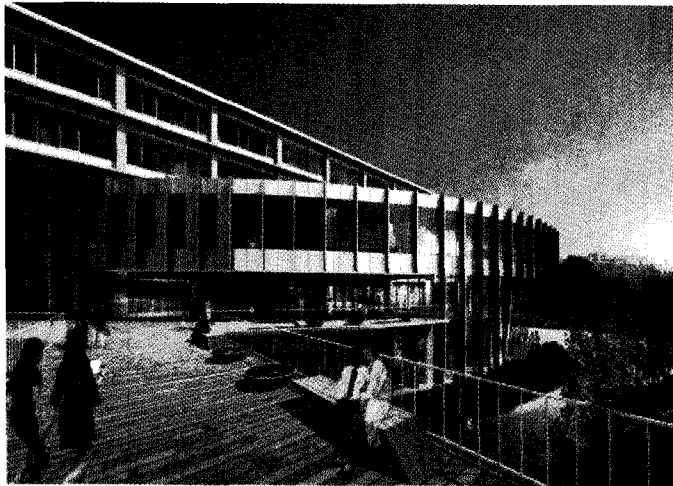
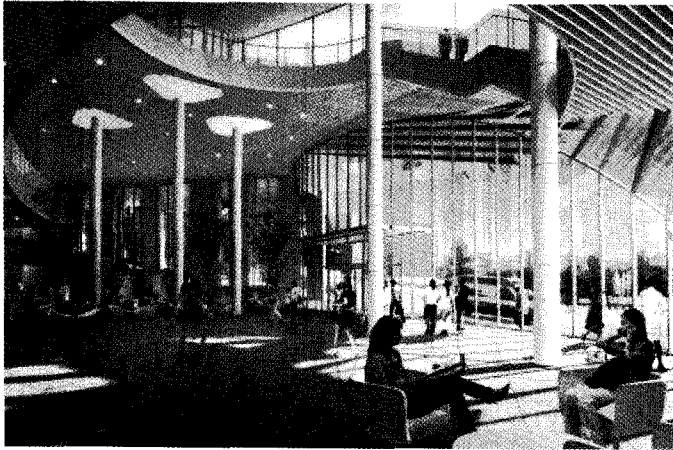
대지의 형성과 원활한 동선의 흐름을 바탕으로 한 유기적인 외래부는 풍부한 녹지와 편의시설을 배치하여 최적의 치유

환경으로 계획했다.

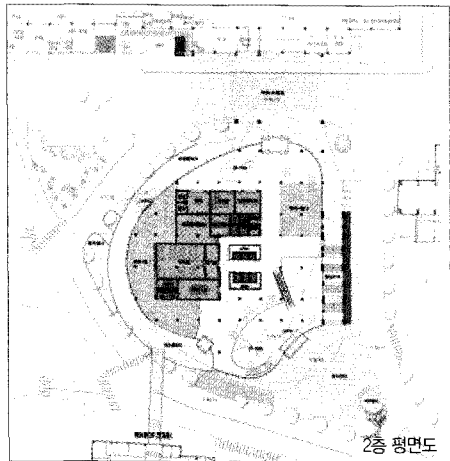
기존 본관과 연계되는 Hospital Street의 형성 및 기능적이고 효율적인 실배치로 최상의 의료서비스를 구현하는 병원을 만들고자 하였다.

기존 Drop off Zone과는 별도의 호흡기전문질환센터만의 Drop off Zone을 계획하고, 기존 건물(본관, 의과대학, 영의관)과 연결되는 데크 / 브릿지를 계획하여 이용자 편의를 최우선으로 생각했다. 영남대학교 의료원 호흡기전문질환센터는 환자와의 소통을 중심으로 편안한 치유와 휴식을 제공하는 전문의료센터로 지역의 의료산업을 이끌어 갈 청신호가 될 것이다. 

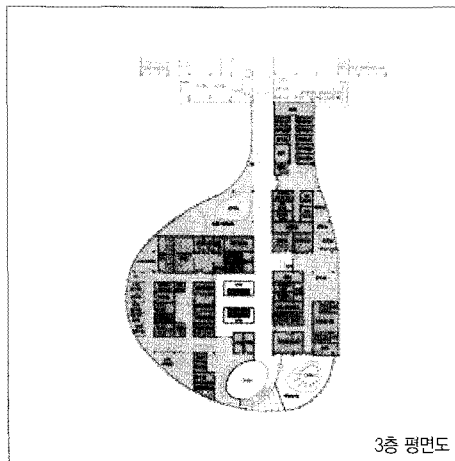




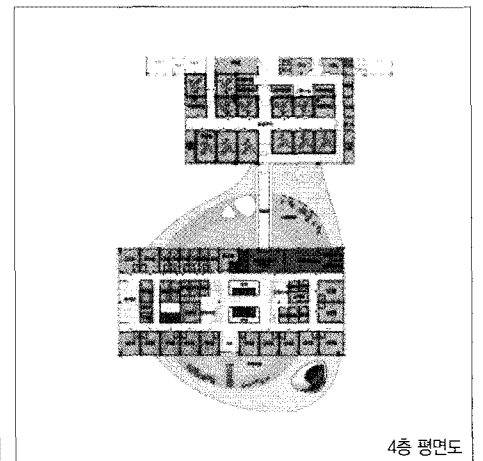
배치도



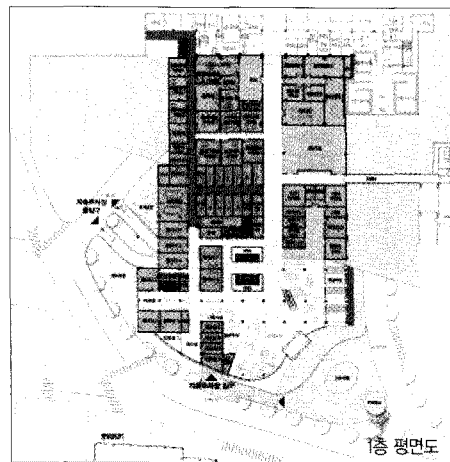
2층 평면도



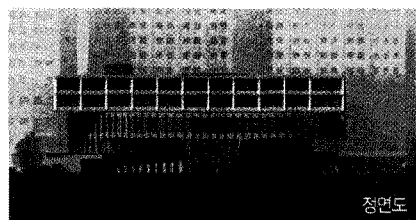
3층 평면도



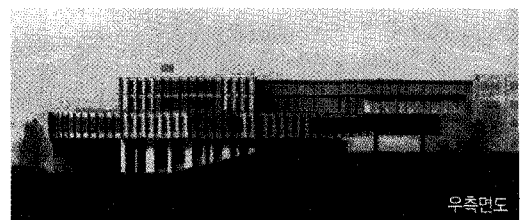
4층 평면도



5층 평면도



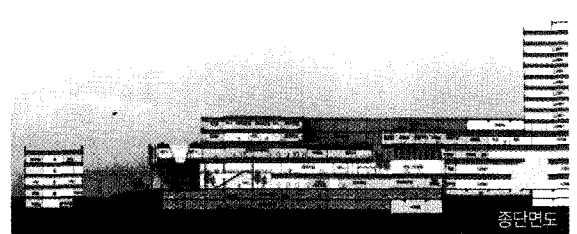
중면도



우측면도



횡단면도



종단면도

영남대학교의료원 호흡기 전문 질환센터

Yeungnam University Respiratory
Disease Medical Center

우수작 / 이필훈 정희원 · 임진우 정희원
(주.정림건축 종합건축사사무소)
+ (주)삼원 종합건축사사무소
+ (주)건축사사무소 이도건축

대지위치 대구광역시 남구 대명 5동 317-1번지 외
지역지구 2중 일반주거지역
주요용도 의료시설
대지면적 약 7,156㎡
건축면적 6,077.6㎡
연면적 30,918.5㎡
건폐율 2.93%
용적률 14.89%
구조 R.C. S.R.C
규모 지하 2층, 지상 5층
설계담당 박원배, 이호, 유희진, 황재연, 고영철,
최우석, 김준영, 김선산

SOOM

‘숨’ [SU;M] / n. S.O.O.M. = SO₂M _ 영남대학교의료원 호흡기전문질환센터는 의료원본관 정면 주차장부지에 위치하여 의료원에 새로운 정면성을 부여한다. 또한 주변시설 및 기존 의료원과의 연계됨과 동시에 호흡기센터로서의 독립성이 요구되며, 특히 ‘호흡기’라는 질환의 특성상 감염관리를 중점으로 한 기능 충족을 위한 계획과 ‘숨’이라는 개념도입으로 시원, 상쾌하게 호흡할 수 있는 환경을 구축하고자 하였다.

Healing Square _ 남향으로 열린 병동은 친환경 호흡기센터의 새로운 얼굴이 된다. 자연을 담고 사람을 맞이하는 넓고 푸르른 진입광장과 함께 그린 파사드를 상징하는 최첨단 의료센터가 될 것이다.

Healing O₂ _ 자연을 담고 외부를 향해 열려 있는 두개의 큰 중정(지상 2층)은 환자들을 위한 따뜻한 치유의 공간과 풍요로운 정서적 공간을 제공해 줄 것이다.

Healing Mall _ Hospital Street을 넘어서는 입체적인 Healing Mall을 제안한다. 햇살과

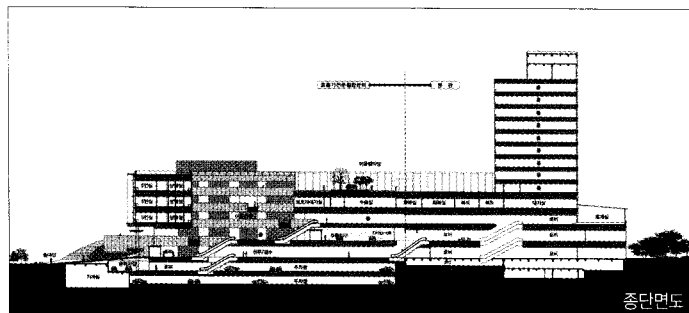
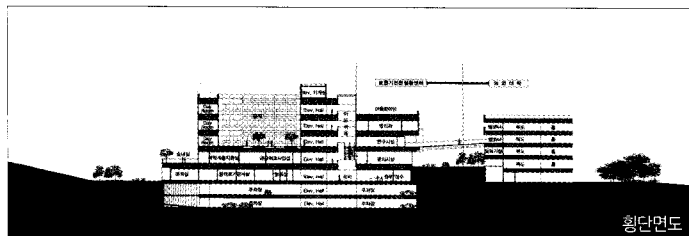
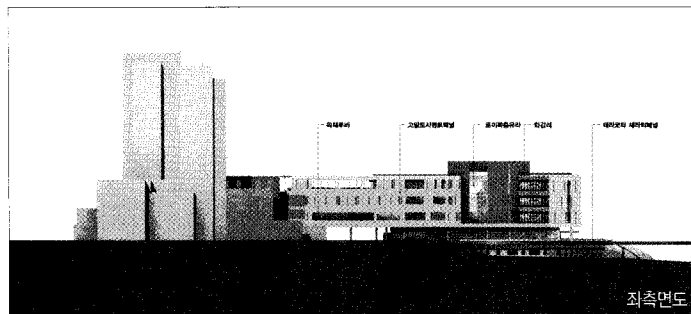
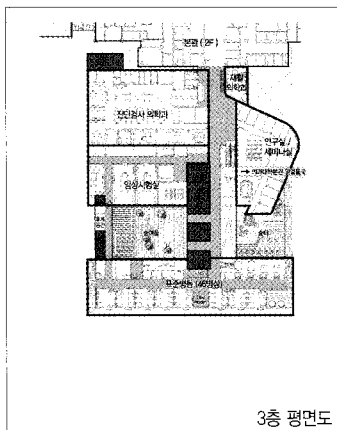
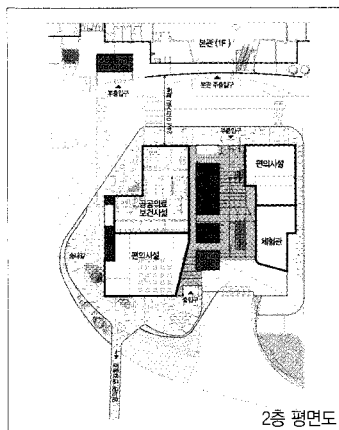
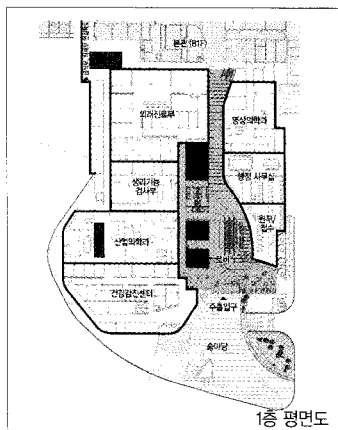
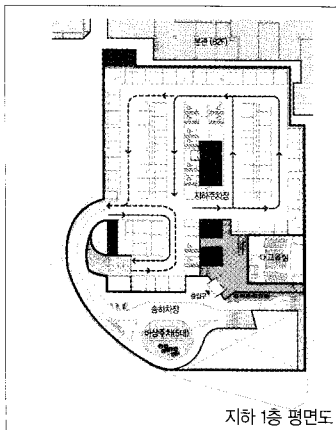
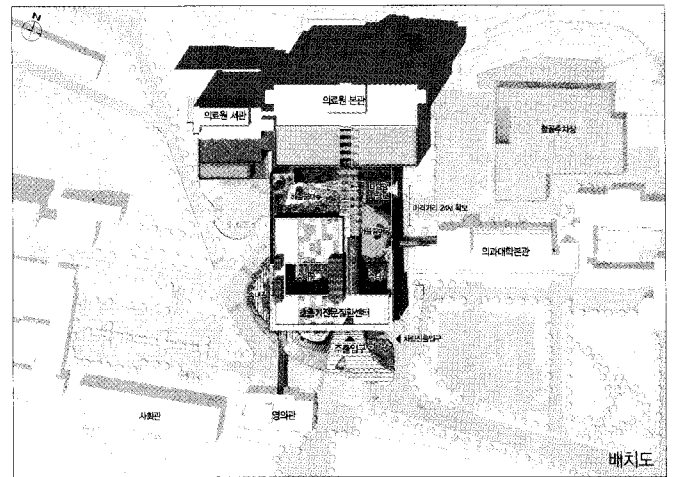
바람이 함께하는 Healing Mall을 따라가다 보면, 본관과 편리한 연계, 즐거운 만남, 편리한 서비스시설을 경험하게 될 것이다.

평면계획 _ 프로그램은 본원시설의 확장(수술부), 본원에서 이전(병리과, 진단검사의학과), 기타 이전시설(건강검진센터), 그리고 호흡기 전문질환센터(병동, 외래, 생리기능, 영상의학과 등)등으로 구성되어 있다. 따라서 호흡기센터시설을 독립시켜 호흡기전문센터로서 철저한 감염관리 시스템을 공간적으로 계획하였다. 그 외 각 시설은 기능에 따라 유기적으로 연계하여 배치하고, 건강검진센터, 편의시설, 체험관 등과 같은 공공시설은 의료원 모든 내원객의 접근성을 고려하여 저층부에 배치하였다. 3개층의 표준병동(각46병상)은 환자관리의 효율성을 높이고, 다인실 100%를 모두 남향배치함으로써 실내 환경의 질을 향상시켰다. 특히 감염병동은 1차, 2차 격리영역으로 분리한 Interlock system을, 수술부에는 청결홀 시스템을 적용하는 등 전문질환센터로서의 기능적 특성에 맞는 공간으로 구성하였다.



친환경계획 _ 남향의 각 병실에는 자연환기형 돌출창호시스템(Unit-Type Double Skin System)을 적용하여 계절에 따른 충분한 자연환기가 가능하도록 하고 에너지를 부하를 낮추었으며, 남측에는 수평차양을, 서측에는 최소한의 개구부계획 및 수직루버를 설치하여 일조에 의한 내부환경 저해요소를 제어할 수 있도록 계획하였다. Hospital Mall을 구성하는 Atrium은 대류현상을 활용한 환기시스템을 통해 쾌적한 환경을 제공하였다.

진입광장에서 출발하여 중정, 각 층의 Day room, 그리고 옥상정원으로 이어지는 수직적인 녹색의 흐름은 정서적인 친환경 치유공간으로, 수평 루버와 옥상의 본판연결 캐노피는 BIPV로, 중정과 진입광장의 수공간은 우수를 활용하여 신재생에너지를 적극 활용한 친환경 그린병원으로 계획하였다. ㉔



영남대학교의료원 호흡기 전문 질환센터

Yeungnam University Respiratory
Disease Medical Center

가 작 / 정현화 정회원(주.구간건축 건축사사무소)
+ 홍호용 정회원(주.동우이앤씨 건축사사무소)

대지위치 대구광역시 남구 대명동 317-1번지 외
지역지구 2층 일반주거지역
주요용도 의료시설
대지면적 7,156㎡
연면적 29,009.14㎡
구조 철근콘크리트, 철골조
규모 지하 2층, 지상 5층
설계담당 구간건축_김현아, 서해진, 김연중, 김진희,
유주희, 유희정
동우E&C_서선덕, 김기홍, 안효석

기본계획개념

영남대학교의료원 전면 주차장 부지에 호흡기질환전문센터를 증축하는 설계로 기존병원과 신설센터의 유기적인 기능해결, 노후화된 병원을 새로운 이미지로 정면성 형성, 열악한 교통환경 개선 등을 목표로 설계에 임하였다. 또한 경사지형의 협소한 대지여건을 고려하여 선릉정원, 중정, 옥상정원 등을 적극 활용하여 쾌적한 병원이 되도록 계획하였다.

배치계획

약 200병상의 호흡기질환병동을 의료원 본관과 나란한 동서방향으로 배치하고 하부의 원형대지에 중앙진료부, 외래진료부 등을 배치하였다. 대지 주변은 일방향의 교통동선을 정비하여 의료원 본관과 신설호흡센터 사이를 관통하는 차량동선과 연계하여 차량 Drop공간과 진입마당을 두어 의료원 출입구를 밝고 쾌적하게 계획하였으며 의료원 본관, 의대본관, 영의관을 브릿지로 연결하여 불편한 스텝 동선을 해결하였다.

평면계획

병동은 50병상씩 4개의 간호단위로 구성되며 두 개의 중정을 설치하여 자연채광과 환기가 가능하도록 계획하였다. 중앙진료부는 기존 병원과 기능적으로 밀접하게 연결하여 영상의학과, 병리과, 진단검사의학과, 수술부가 구성되었으며 1, 2층에 아프리움을 계획하여 쾌적한 외래진료부가 되도록 하였다. 경사지형을 고려하여 지하 1층과 2층에서 차량접근이 가능한 Drop Zone을 두어 차량이용객의 편의성을 주었다.

입면계획

기존 병원의 이미지를 탈피한 미래지향적인 첨단의료원이 되도록 상징성이 있는 건물의 관을 디자인 하였으며, 친환경적이고 에너지를 절감할 수 있는 마감재료를 채택하였다. 또한 시각적으로 열려야 하는 로비, 식당, 휴게공간 등은 커튼월을 사용하여 개방감을 확보하도록 노력하였다.



단면계획

의료원 본관과 연계하여 층고 및 흥별 조닝계획을 수정하였고 Mass의 분절을 통한 Open Space를 계획하여 자연채광, 환기가 가능한 쾌적한 병원이 되도록 하였다. 그리고 단차가 없는 바닥레벨 계획으로 장애인의 편의성을 고려하였다. ㉮

