

육계 계열화 사업 발전 방향

육계 계열화 사업 추진현황과 성과

편집부

1. 추진현황

1) 일반현황

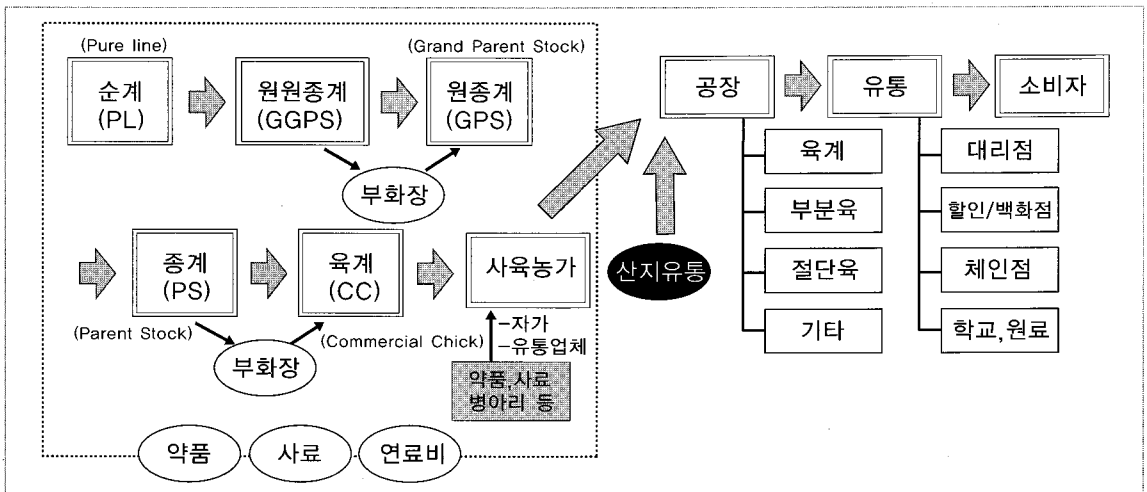
가. 계열화 사업의 발전 과정

○ <그림 1> 육계 계열화 산업의 구조를 살펴보면 과거 한국 농업부문에서는 부분적 계열화 사업이 진행되어 왔다. 단골 거래, 계약생산(Contract farming), 협업, 협동

조합의 경제사업 등이 그것이다. 근래에 들어 기업이 주도하는 계열화사업이 축산, 원예로부터 시작하여 일반 농업 분야로 확대되어 가고 있고, 농업협동조합 경제사업도 생산의 몇 단계를 연결하는 광의의 계열화 사업이다.

○ 양계산업의 형태는 육종, 사료, 생산, 도축, 가공까지 중점적으로 계열화가 이루어져 있다. 닭고기 생산물의 유통 이하 단계에서는 계열화가 활성화되고 있지 않은데, 그 이유는 대형 할인점, 백화점이 전국적으로 체인화되어 아주 규모가 크기 때문이다. 유통점 체인이 계열주체 보다

<그림 1> 육계 계열화 산업의 구조



※자료 : 한국계육산업발전사, (사)한국계육협회

육계 계열화 사업 추진현황과 성과

- 규모가 더 커서 양계산업 계열주체들의 진입이 용이하지 않다. 소유에 의한 계열화 보다는 계약에 의한 계열화가 매우 빨리 확산되고 있다.
- 특히 생산단계의 도계장은 계약에 의한 계열화가 많이 이루어지고 있으며, 소규모 양계농가와와의 계약에 의한 도축은 거의 이루어지지 않는다. 계열화는 생산에서 가공까지 소유의 개념으로 이루어지기 때문에 어느 한 부문에서 손해가 일어난다고 해도 다른 부문에서 보충하는 완충 역할을 하기 때문에 산업 전체에 위험 부담이 적다.
 - 계열화 경영체계(Integration System)는 생산과 유통 및 판매를 하나의 경영체로 하여금 경영을 총괄 관리케 하는 경영방식으로 계열화 경영체계를 통한 규모의 경제 실현, 의사결정 및 이윤 중심점의 단일화, 기술개발, 생산성 향상, 중간재의 원가 이전, 판매 노력의 절약, 위험과 불확실성의 감소, 절세 등의 효과를 기대할 수 있다.
 - 농업부문의 수직적 계열화 사업은 농업이라는 1차 산업과 가공사업(2차 산업), 유통, 서비스사업(3차 산업)을 하나의 경영체(계열주체)가 관리하는 방식으로 현 정 부가 농업을 6차(1차, 2차, 3차의 합이 6차)산업으로 끌고 가자는 농정방향과 일치되는 접근방식이다.
 - 한국의 육계산업은 2008년말 기준 생산액 1.4조원으로 우유(1.6조원)보다 적고, 계란(1.1조억원) 보다 많은 수준이다. 이러한 한국 육계산업은 개방 확대로 2008년 연간 62천톤의 닭고기가 수입되었고, 2009년 8월 현재로 34.5천톤을 수입한 상태이다. 여기에서 앞으로 한·미 FTA, 한·EU FTA, 한·일, 한·중 FTA가 추가적으로 추진되면 관세가 더욱 낮아질 것이므로 닭고기 수입량은 더욱 늘어날 것이다. 그렇게 되면 다른 닭고기 수출국에 비하여 그 가격이 2~3배 비싼 한국의 가금육은 가격경쟁력이 떨어져 육계산업이 존립하기가 어려워질 것으로 보인다.
 - 한국의 육계산업은 다른 축종에 비하여 유독 계열화 생산의 비중이 88% 정도를 넘어설 정도로 계열화 경영방식에 크게 의존하고 있다. 이러한 현상은 하루 아침에 이루어진 것이 아니고 길고 험난한 과정을 거쳐 왔다.
 - 규범적인 시각에서 산업 각 부문의 통합 경영, 즉 생산과 유통의 연계 조직(integrated production and marketing

육계 계열화 사업 발전 방향

육계 계열화 사업 추진현황과 성과

〈표 1〉 한국 계열화 산업 발전과정

(단위 : 백만수)

구분	태동기 (1970년~1980년대)	1차 시장 경쟁기 및 체제 정착기(1990년대)	2차 시장 경쟁기 (2000년대)	경쟁국 비교
현황	▶1970년대초 영육과 대한사료 에서 서구식 도계장 신축 ▶1984년 천호인티그레이션(주) 병아리, 사료, 가공공장, 유통 등 육계 통합사업체제 구축	▶1991년 주요 계열화 업체 16 개사에 달하고 이중 생산자 중심의 협동 조합 형태 업체 6개사, 기업형태 업체 10개사로 구성 ▶현재 민간기업 3社, 하림, 마니커, 한일농원, 농협운영 목우촌 1社 생존	▶계열화 사업 신규참여증가 ▶수급 불균형으로 인한 장기불황 지속 2008년 신명, 우림, 대한축산 미림식품 등과 다수의 유사 계열업체 부도	미국계열화 99%
FCR (육계)	-	20.0	1.64 (2007년 지급률 91%)	미국 FCR 1.56
국내생산규모 (닭고기)	1979년 140백만수	90년 248백만수	2000년 338백만수 2007년 637백만수	(2007년 소고기 지급률 45%)

※자료 : 한국계육산업발전사, (사)한국계육협회

system)이 도입되었고 '80년대 전반에 계
열화에 대한 관심이 고조되고, '80년대 후
반에는 정책적인 지원과 UR 협상 타결에
따라 계열화 사업은 더욱 가시화 되었다.

- 일반적으로 산업은 각 부문이 개별 경영
체에 의하여 운영되고 독립된 개별경영체
는 각자의 영역에서 이윤을 극대화 시키
려 할 것이기 때문에 생산물의 생산 및 유통
단계마다 이윤이 부과되면 자연히 최
종소비자 가격은 높아질 수밖에 없다. 그
렇게 되면 타사와의 경쟁에서 불리해질
것이므로 생산과 유통 및 판매를 하나의
경영체로 하여금 총괄 관리케 하는 계열
화 사업체제를 채택하고 있다.
- 이러한 계열화 사업 체계는 수평적 계열
화사업과 수직적 계열화 사업으로 구분할

수도 있는데 수평적 계열화 사업은 같은
종류의 산업이 서로 통합하여 규모의 확
대를 통한 규모의 경제를 실현함을 목적
으로 경영을 통합하는 형태(예: 단지화)이
고 수직적 계열화 사업은 한 산업 내부의
각 부문이 경영을 통합하여 비용절감은
물론 능률을 향상시킬 목적으로 하는 계
열화 사업 형태를 말한다. 또한 수직, 수
평 계열화가 혼합적으로 형성된 형태도
있으며 산업발전 형태에 따라 다양한 계
열화 사업이 추진되고 있다.

- 한국의 계열화 경영은 '50~'60년대에 이
미 모의와 시도를 거쳤다. 이 시기는 미
국에서 육계통합경영이 본격화하던 때로
Readers Digest 잡지에 소개된 내용에서
힌트를 얻어 시도하였으나 전술한 바와

육계 계열화 사업 추진현황과 성과

- 같이 당시 사육의 투기성이 경영에 장애 물이 되었다.
- 이후 70년대에도 반복 시행하나 독자경영에서 부분적인 통합경영으로 전환하는 계기를 마련하는데 그친다. 통합경영 체계는 90년대에 이르러서야 본 궤도에 진입하기 시작했다<표 1>.
 - '60~'80년대에 등장한 여러 계열화 기업들 중에서 도산(예 : 천호) 또는 포기(예 : 대한, 영육)하는 사례가 많았으며 시장경쟁에서 생존한 업체(예 : 하림, 대연식품, 체리, 동우)의 경우 사업 규모가 크게 성장하였다. 이 시기에 사육농가 중심의 협동조합 방식 계열화 사업이 5개 업체(목우촌, 전북양계축협, 서울인티, 대경, 부경)에서 진행하였으나 치열한 시장경쟁 속에서 현재 목우촌을 제외한 나머지 업체 모두가 도산했다.
 - 현재 계열화 업체 중에서 점유율이 가장 높은 (주)하림의 경우 1987년 수직통합 계열화 사업을 전개하여 원종계, 종계, 부화, 사육, 도계, 가공, 유통, 외식 산업에 이르기까지 완전수직 통합 체제를 구축했고, 육계산업의 발전과정에서 많은 우려와 염려 속에 성장해 왔다고 볼 수도 있겠다.

- 계열화 사업은 '70년대에 영육과 대한사료 회사의 서구식 도계장 신축을 시작으로 '84년 천호 인티부터 계열화가 시작되었다. 이 시기를 태동기로 본다.
- '90년대를 체계정착기로 보면 계열업체 16개, 조합형태 6개사가 계열화 사업을 투자하였으나 부도회사가 많아 3개사만 현존한다.
- 2000년대에 들어서 신규 참여가 많아 20여개사로 확대되었다.

나. 계열화 사업의 국제 경쟁력

- <표 2> 한국·미국·유럽의 2008년 육계 생산비를 비교해 보면 한국 사육원가가 미국에 비해 27%나 높게 형성되고 있으나 EU 국가보다는 낮은 91% 수준을 유지하고 있으며 경쟁국과의 사료요구율 차이도 점차 줄어들고 있다.
- 한국은 미국, 동남아, 브라질 등 육계 경쟁력이 높은 나라들과 경쟁하기 위해서는 생산비를 더욱 낮추는 노력에 힘을 모아야 한다. 미국과 비교해 볼 때 병아리비 차이가 214%(152원)나 크게 나서 출하 체중을 올려서 병아리 비용을 줄이고 계사 시설을 현대화하여 연료비를 개선하면 53원이 절

육계 계열화 사업 발전 방향

육계 계열화 사업 추진현황과 성과

(표 2) 한국·미국·유럽의 육계 생산비 비교(2008년)

구분	항목	미국 (2009년)	유럽 (2008년)	한국-H사 (2008년)	차이	
					H사-미국	H사-유럽
육계 생산비 /kg당 (LC3)	병아리비	132.9	242.6	285.4	152.6	42.8
	사료비(원재료비)	674.2	738.5	703.4	29.2	-3.5
	사료운반비/제조비(노무, 경비)	40.3	36.3	50.6	10.4	14.3
	사육수수료	158.8	132.0	151.1	-7.7	19.1
	연료비, 기타	8.0	46.1	61.1	53.1	15.0
	약품비(백신비)	1.6	44.5	31.3	29.6	-13.2
	출하, 운반비(상차/생계운송)	42.0	51.7	50.6	8.6	-1.1
	관리 감독비(대행료 포함)	5.4	2.4	15.0	9.6	12.6
	기타 제비용	7.7	200.3	16.7	9.0	-183.6
	합계	1,070.9	1,494.4	1,365.2	294.3	-129.2
국가별 FCR		1.52	1.51	1.75	0.23	0.24

※자료 : (사)한국계육협회

약되고, 사료 요구율까지 개선되어 또 29원이 개선되면 합계 234원의 개선효과를 기대할 수 있을 것이다. 1,131원은 미국의 105.7%여서 물류비 감안하면 경쟁력은 훨씬 더 강화될 것이다.

다. 계열화 업체의 장점과 현황

○ 계열화 경영 방식의 장점은 경영규모 확대를 통한 규모의 경제를 실현하고 절세가 가능하며 단독 경영체계에 비하여 생산비를 절감할 수 있다. 자재의 조달, 사육관리, 가공처리 등의 상품화 과정이 하나의 경영체에 의하여 주도됨으로써 제품

의 규격화가 가능할 뿐 아니라 제품의 질을 높일 수 있으며 질병 관리면에서도 효율적일 수 있고 제품의 위생적 처리수준을 제고할 수 있다.

○ 경영주체는 자기 상표에 대한 광고, 선전을 할 수 있을 뿐 아니라 다른 계열주체와 수평적으로 통합할 경우 공동 광고활동이 가능하여 제품의 소비촉진에 기여할 수 있다. 또 전체의 생산을 소수의 경영체가 관장하므로 의사결정이 빠르게 이루어질 수 있다. 자재공급업체와 같은 연관 산업과의 거래 교섭력을 높여 산업간 상호 협력을 도모할 수 있으며 나아가서 산업간 균형 발전에 기여할 수 있다.

육계 계열화 사업 추진현황과 성과

〈표 3〉 업체별 도계수수

(단위 : 백만수)

NO	회사명	2004년		2005년		2006년		2007년		2008년		2009년 6월	
		합계	M/S(%)	합계	M/S(%)	합계	M/S(%)	합계	M/S(%)	합계	M/S(%)	합계	M/S(%)
1	(주)하림	76	15.40	110	19.01	115	18.96	118	18.47	117	18.67	59	18.33
2	(주)동우	36	7.33	40	6.94	42	6.95	53	8.27	55	8.77	29	9.25
3	(주)올품	48	9.62	38	6.51	43	7.02	47	7.36	38	6.12	26	8.30
4	(주)체리부로	30	6.07	29	5.01	30	4.88	35	5.48	44	6.96	25	7.37
5	(주)마니커	27	5.41	28	4.83	27	4.41	25	3.94	27	4.38	17	5.12
6	(주)에스엠마트	7	1.35	13	2.27	11	1.79	17	2.66	18	2.91	12	3.53
7	(주)해마로	19	3.78	20	3.41	19	3.16	21	3.21	22	3.52	11	3.33
8	(주)농협목우촌		0.00		0.00		0.00		0.00	18	2.83	11	3.25
9	(주)키토랑	20	4.09	22	3.80	19	3.13	18	2.90	20	3.14	9	2.91
10	(주)일조코리아	8	1.69	11	1.90	14	2.28	17	2.59	16	2.54	8	2.59
11	(주)화인코리아	7	1.35	15	2.62	20	3.22	19	3.05	15	2.40	7	2.53
12	한강식품	20	4.00	19	3.33	18	2.97	16	2.45	17	2.78	8	2.47
13	(주)금계	11	2.31	12	2.15	13	2.16	14	2.18	13	2.06	7	2.47
14	(주)매산	9	1.80	9	1.50	8	1.26	13	2.07	17	2.77	9	2.46
15	(주)플러스푸드	15	3.03	16	2.86	15	2.46	15	2.29	19	2.99	9	2.46
16	(주)씨.에스코리아		0.00	0	0.01	10	1.67	13	2.11	14	2.21	8	2.46
17	(주)디엠푸드	15	3.06	15	2.60	14	2.36	14	2.25	15	2.34	8	2.44
18	성화식품(주)	18	3.63	18	3.14	18	2.90	18	2.84	17	2.73	7	2.36
19	(주)청정계	8	1.52	11	1.98	15	2.51	12	1.89	13	2.09	7	2.19
20	(주)해담은세상	11	2.26	12	2.02	9	1.47	9	1.47	9	1.50	6	1.88
21	기타	110	22.30	139	24.08	149	24.43	144	22.53	102	16.29	122	12.27
	총합계	495	100.00	577	100.00	609	100.00	638	100.00	626	100.00	405	100.00
	TOP20 시장점유율	385	77.70	438	75.92	460	75.57	494	77.47	524	83.71	283	87.73

※자료 : (사)한국계육협회

○〈표 3〉 업체별 도축 현황을 보면 2009년 현재 계열화업체로는 (주)동우, (주)마니커, (주)올품, (주)체리부로, (주)하림을 비롯하여 20여개 업체가 국내산 닭고기의 88%를 생산하고 있다. 20여개업체의 생

산비중은 2004년 81%에서 2009년 88% 수준으로 지속적으로 브랜드중심과 규모화가 진행되고 있음을 보여준다.

○원종계 시장 현황과 생산성을 보면 삼화와 하림, 한국원종의 3사가 대표적인 GPS(원

육계 계열화 사업 발전 방향

육계 계열화 사업 추진현황과 성과

〈표 4〉 계열화 진행 정도

항목	목우촌	동우	마니커	성화식품	올품	정정계	체리부로	하림	한강씨엠	해마로
원종계장							AA	AV		
종계장		○	○	○	○	○	○	○		○
부화장		○	○	○	○	○	○	○		○
사료공장	○	○			○		○	○		○
도계장	○	○	○	○	○	○	○	○	○	○
냉동창고	○	○	○	○	○	○	○	○		
유통업체	하나로		○				한국 153	○		
외식업체	또래오래	참프레		헤이슬			처갓집	멕시코칸	DD	파파이스

종계 ; Grand Parent Stock)이며 일반 종계장의 본격적인 규모화는 1990년 이후 진행되었으며 당시 영세 농가에서 자력으로 계사를 지어 운영한 관계로 생산설비 노후와 사육환경이 열악하여 생산성을 기대하기가 어려운 상황이다. 특히 열악한 사육환경에서 사육되다 보니 환절기 관리가 어려워 호흡기 등 질병 발생이 많아 생산성 향상이 이루어지지 않고 농가 경영부실의 악순환이 되풀이되고 있는 편이다.

- 병아리 공급면에서 아직 미국에 비해 86% 수준에 머물고 있으며 이것은 시설과 질병 관리, 영양, 사양 수준의 차이에서도 기인한다고 볼 수 있다.
- 종계 시장 현황은 국내 종계업체가 안고 있는 질병 차단과 생산성 향상이라는 두 마리 토끼를 잡기 위해서는 가장 먼저 선

행되어야 할 것이 노후화된 계사 시설의 개보수와 함께 지속적으로 선진국 수준의 환경 콘트롤 자동화 계사를 신축해야 한다는 것이다. 이를 위해서는 현재 정부에서 핵심사업으로 시행하고 있는 축사시설 현대화사업 자금이 실질적으로 농가에 지원될 수 있도록 제도개선이 절실히 요구되고 있다.

- 개선 방법으로는 현재 정책자금 대출을 맡고 있는 농협에서 신축 축사 담보대출 비율을 감정가의 40% 이내로 묶고 있는 실정으로 정부에서 10년 이상 방치해온 이 문제를 해결하지 않을 경우 축사시설 현대화 자금 지원은 그림의 떡에 불과하다. 참고로 미국의 경우 신축 축사의 경우 감정가의 85%까지 담보 대출을 해 주고 있다.

- <표 4> 계열화 진행 정도를 보면 원종계장을 보유한 계열화업체는 체리부로와 하림이 있으며 종계장·부화장은 한강씨엠을 제외한 전 업체가 보유하고 있어서 종자에 대한 설비가 계열화 사업의 핵심임을 알 수 있다. 사료공장은 목우촌이 3곳의 자체 농협 사료공장을 활용하고 있고 동우와 체리부로, 하림, 한강 등이 자체 공장을 운영하고 있다.
- 도계장은 업체간의 지분 관계를 고려해 볼 때 어떤 형태로든지 전부 가동하고 있으며 1차 산업적인 생산 부분과 2차 산업적인 가공 부분에 있어서 전 업체가 안정적으로 운영하고 있으며 도계장의 시설은 오히려 남아도는 형편이기도 하다.
- 다만, 3차 산업적인 유통과 외식에서는 업체별로 다른 전략과 사업적인 접근을 하고 있어서 계열화 정도는 달라도 업체 간의 계열화 정도를 볼 때 한국의 계열화는 성숙단계로 접어들었다고 볼 수 있겠다.
- <표 5> 한국의 계육 수입현황은 1999년 13.1%로 지속적으로 증가해 2002년에 32.2%로 최대한 증가했고 2007년 15.8%로 10%가 넘는 추세를 보여 왔다. 국내의 닭고기 시장은 신선육 통닭에서 부분육과 냉동육 및 가공 제품으로 소비 트렌드가 변화하면서 통닭의 소비 위축과 수입산 닭고기의 증가로 통닭 위주의 판매에 전념했던 국내업체가 입는 타격은 큰 편이었다. 닭고기 kg당 생산비에서 우리나라보다 저렴한 미국, 브라질, 덴마크, 프랑스 등으로부터 수입되는 닭고기는 국내 닭고기 시장에서 가격 경쟁력을 가지고 일정한 시장 점유율을 유지해 왔다.
- WTO에서는 수입량의 경우는 일정량을 일정기간 동안 수입해야 하는 쿼터제(quota)를, 관세에 있어서는 기간의 경과에 따라 순차적으로 관세를 인하하는 내용의 적용을 받고 있는 상황에서도 점차 수입은 증대되고 있다. 미국과의 FTA 협상결과를 보면 통닭은 18~20%, 냉동(가슴살, 날개)은 20%에 대한 관세를 단계별로 인하하되 12년 철폐하고, 냉장육은 18%, 냉동육(다리, 기타 절단육)은 20%, 닭고기 가공품은 30%를 10년 철폐하기로 결정되어 닭고기의 수입 증대는 거부할 수 없는 상황이다.
- 국내 닭고기 업체와 관련협회 그리고 정부는 국내산 닭고기 소비촉진 홍보와 더불어 원산지 표시의 철저한 단속 및 가축 전염병예방법에서 규정하고 있는 법정 전염병에 해당되는 질병 발생국가로부터의

육계 계열화 사업 발전 방향

육계 계열화 사업 추진현황과 성과

〈표 5〉 닭고기 수입 현황

(단위 : 천톤)

구분	1990년	1995년	1996년	1997년	1998년	1999년	2000년	2001년	2002년	2003년	2004년	2005년	2006년	2007년
국내생산	259.9	291.1	286.3	287.7	300.7	349.3	380.4	266.7	291.1	286.5	287.7	300.7	349.3	380.4
수입	0.0	5.8	9.8	17.6	12.2	45.9	67.5	84.9	93.8	88.8	31.9	58.5	75.5	60.0
공급계	259.9	296.9	296.3	305.3	312.9	395.2	447.9	351.6	384.9	375.3	319.6	359.2	424.8	440.4
수입육 비율	0.0%	2.0%	3.4%	6.1%	4.1%	13.1%	17.7%	31.8%	32.2%	31.0%	11.1%	19.5%	21.6%	15.8%
소비량	171.7	270.4	288.6	277.9	257.7	284.0	329.0	351.6	384.9	375.3	319.6	356.7	416.8	433.7
수출	0.0	0.2	2.3	0.4	0.8	1.0	1.7	1.3	1.8	1.9	0.7	2.5	2.8	5.6

※자료 : 통계청

수입을 사전차단하거나 검역절차나 기준을 선진국 수준으로 강화하여 무분별한 닭고기의 수입을 사전 예방해야 할 것이다. 미국산 쇠고기 수입 검역기준의 강화에 의해 국민건강에 위해를 주는 쇠고기의 수입이 사전에 철저하게 차단되는 사례를 통해 닭고기도 쇠고기와 동일한 검역 기준 등을 적용하도록 해야 할 것이다.

- 반면 국내 닭고기 업체들은 좀 더 신선하고 위생적인 닭고기 생산은 물론이거니와 국내 닭고기 생산비용을 절감할 수 있는 방안을 강구하여 시장에서의 가격 경쟁력을 확보하는 것과 제품의 다양화를 통해 수입 닭고기와의 차별화가 되어 있어야 할 것이다.
- 국내 업체들의 닭고기 수출규모는 수입산 닭고기의 규모에 비해 미미하지만 조금씩 증대되고 있다는 사실에 주목할 필요가

있다. 지금까지 국내시장의 테두리에서 안주하던 국내 업체들도 수입산 닭고기의 증가에 대한 대비로 수출을 시도해보지만 현실의 벽은 높은 편이다.

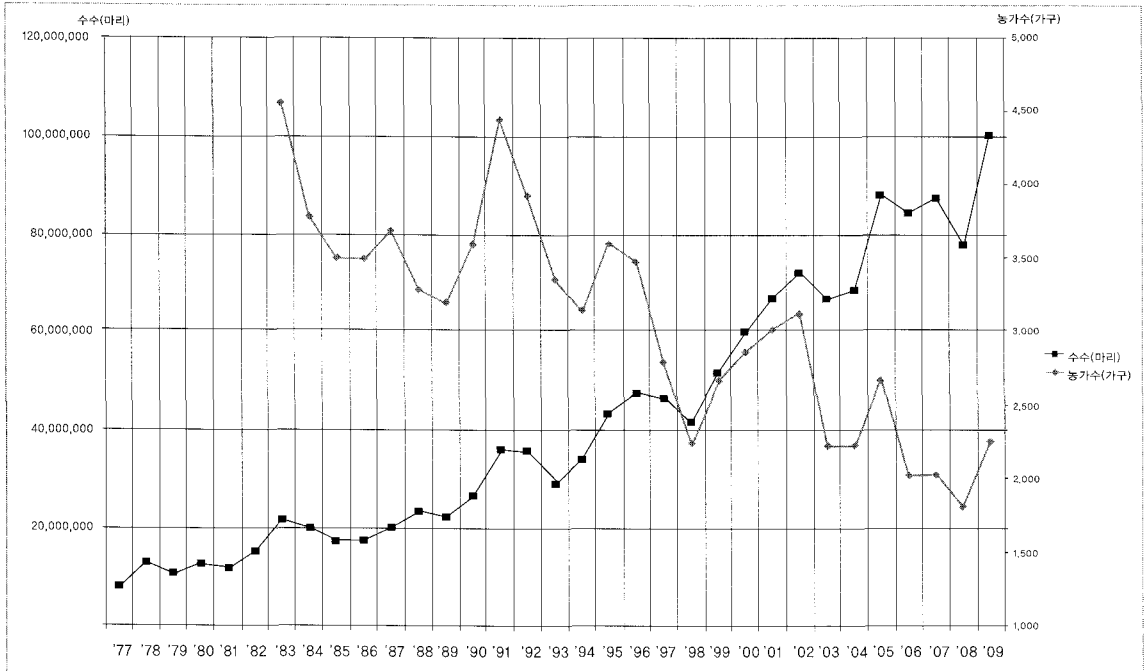
2. 추진성과 및 평가

1) 계열화가 육계산업에 미친 영향

가. 육계 농가호수 및 사육수수의 변화

- 계열화 사업 때문에 농가호수와 사육수수가 변화되어왔다고 단정할 수는 없지만 타 축종과 달리 육계산업은 계열화를 통해서 발전되어 왔기 때문에 계열화 사업이 가장 큰 변화의 요인이라고 볼 수 있다.
- 즉 농가호수와 사육수수는 가격에 가장 큰 영향을 받는데 도계육가격이 수급과 계열

〈그림 2〉 국내 육계 농가·사육수수 변화



화 업체와 유통업체의 시장교섭에 의하여 정해지고 그 가격의 변화가 계열업체에 의해 완화되고, 즉 어느 정도 안정화를 가져 오고 농가는 사육수수료만 받기 때문에 호수와 수수의 변화는 타 축종에 비해서 안정적 변화를 가져왔다고 판단된다.

- 〈그림 2〉의 육계 농가호수와 사육수수를 보면 전체적으로 농가수는 감소하고 육계 수수는 증가하는 경향을 보이고 있다. 농가수를 평균적으로 보면 '80년대 3,644

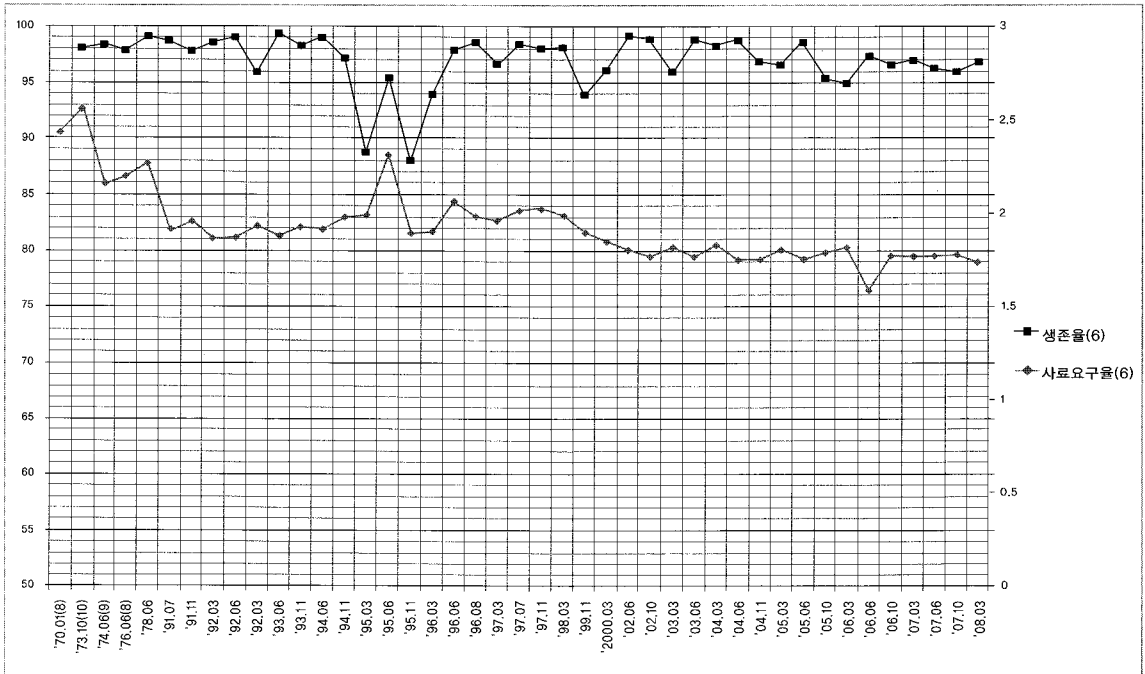
호가 '90년대에 3,318호로 8.94% 감소했고 2000년대는 2,468호로 25.61% 감소하였다. 마찬가지로 사육수수를 보면 '80년대 2천3백만수에서 '90년대 3천9백만수로 93.14%가 증가했고, 2000년도에는 7천4백만수로 90.34%나 증가하였다. 이런 추세는 대형농가의 수가 늘어나고 소규모 농가의 수가 줄어들어 평균수수가 늘어났기 때문이다.

- 사육 농가호수는 “W”자로 감소하는 추세

육계 계열화 사업 발전 방향

육계 계열화 사업 추진현황과 성과

〈그림 3〉 국내 육계의 사료 요구율과 생존율



인데 농가호수가 증가하는 연도에도 그 증가 정도가 점점 줄어가고 있다.

- 육계 사육수수의 각 연도별 증감률을 보면 '70년대 말에서 '90년대 초까지는 변화율이 크지만 그 이후에는 감소하였으며 이것은 육계의 사육수수가 점차 안정되어 가는 현상이며 육계산업의 안정화로 볼 수도 있겠다.
- 1983년부터 2009년까지 육계 농가의 평균 변화율은 -1.59로 타 축종에 비해 적

은 것을 알 수 있고 (한·육우: -5.92, 젓소: -4.46, 돼지: -14.20, 통계청) 이는 다른 축종보다 규모화와 계열화체제가 발달한 영향으로 보여진다.

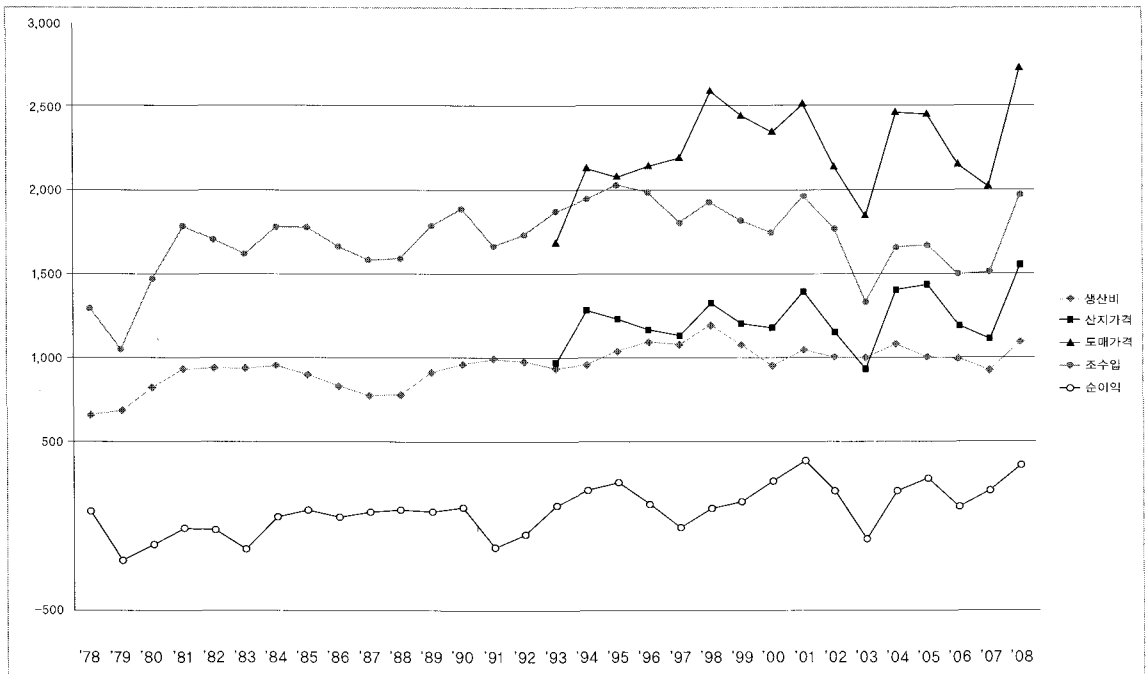
나. 육계 사료 요구율과 생존율 변화

- 계열화 업체가 사육프로그램과 방역프로그램을 농가에 제시하고 농가는 그 프로그램을 준수해야 하고 계열업체 전문가는

육계 계열화 사업 추진현황과 성과

〈그림 4〉 육계 생산비 및 가격과 소득 변화

(단위 : 원/수)



필요시 농가를 지도 방문하여 사료 요구율과 생존율 변화에 큰 영향을 주었다.

- 〈그림 3〉의 국내 육계의 사료 요구율과 생존율 변화를 살펴보면 생존율은 대부분 95% 이상으로 큰 차이를 보이지 않고 사료요구율을 보면 전체적으로 개선되는 하락세를 보이고 있는데 이는 사료와 병아리의 품질이 향상된 결과로 보인다.
- 연대별로 사료 요구율의 개선 정도는 '70년대와 2000년대를 보면 1970년에서

1973년에 5.35% 증가했고, 1973년에서 1974년에는 16.01% 감소했으며 1974년에서 1976년에 2.33% 증가를 보이고 있다. 2000년에서 2002년에 3.43% 감소하다가 2002년에서 2003년에 0.20% 증가했고 2003년에서 2004년에는 0.73% 감소를 보였다. '70년대에는 크게 오르락 내리락하는 경향을 보이면서 병아리와 사료 품질이 상대적으로 불안정하였으나 1995년 이후부터는 지속적으로 하락하다가

육계 계열화 사업 발전 방향

육계 계열화 사업 추진현황과 성과

〈표 6〉 사육 농가의 경영 추이

항목	2000년대 이전	2000년대 이후	효과 및 문제
1. 사육 회전수	연평균 2~3회로 단타성, 계절성의 육계 사육업	연평균 4~6회로 증대 연속 입추 개념으로 면적당 생산량 증가	수익성 향상기회 입추 기회 불공정
2. 규모화	1~3만수 중심의 소규모 중심 1990 : 23천수/호	3~5만수 이상으로 증가된 대형화, 자동화 시설 2008 : 53천수/호	회차당 수익향상 설비와 성적문제
3. 안정성	날뛰기 투기성	제조업 같은 생산성	효율 중요성 인식 초기 투자비 과다
4. 육계 사육성적	생산지수 200~230 위주	생산지수 230~260 개선	성적이 곧 수익 질병 피해 다발
5. 시설 자동화	급이, 급수 중심의 자동화	급이, 급수, 환기, 점등, 출하, 방역의 자동화 추이	설비투자자 수익 용자 시 담보문제 지자체별 담보율
6. 육계 농가소득	연 3천~5천만/농가	연 5천~1억대/농가 규모화, 시설 현대화가 된 제조업 개념으로 변화	단위면적당 생산성 향상
7. 사육비	80년대 180원/kg 90년대 200원/kg	2000년대 220~250원/kg	평가방식 문제 (상대/절대)

2000년대부터는 증감 폭이 좁아져 선진국형에 접근하고 있는 것을 볼 수 있는데, 이는 육계산업 전체가 안정되어가는 것으로 판단할 수 있다. 이것은 계열업체가 제공하는 사육프로그램과 방역프로그램, 그리고 농가의 노력 결과라고 판단된다.

다. 육계 생산비와 가격 및 소득 변화

○ 계열업체가 원자재를 공급하기 때문에 인건비와 기타 경비를 제외하고는 생산비의 대부분이 계열업체 측에서 부담하게 된

다. 따라서 계열업체는 생산비 절감을 위해서 최선을 다하고 농가도 함께 노력해 왔다. 생산비는 사료값의 영향을 크게 받아 통제밖의 변수이지만 사료효율제고를 통해서 사료비의 절감이 가능하다. 계열업체와 농가의 노력으로 선진국형으로 가고 있다고 본다.

○ 〈그림 4〉를 보면 생산비는 1978년도에 kg당 700원에서 시작하여 1983년에 900원대, 1988년에 800원대로 잠시 내렸다가 1993년 이후에는 지속적으로 1,000원대로 상승하여 왔다. 1998년에 IMF 이후

에 원료가 인상과 환율 변동으로 사료비의 인상에 따라 생산비는 1,200원대를 유지하다가 2000년대 들어서 다시 1,000원대로 하향 안정된 추세를 보이고 있다.

- 2008년에는 5차례나 이어진 사료가격 연속 인상과 병아리 가격이 수당 800원까지 치솟아서 생산비는 다시 1,000원대를 넘어서서 유지되어 오고 있다. 반면, 농가의 현지 생계 가격은 생산비 증감과 일정한 상·하향 곡선을 그리지 못하고 오히려 폭이 좁혀지는 등 실제 소득이 나빠지는 경향을 보이고 있다. 특히 2003년에는 조류인플루엔자(AI)의 영향으로 소비가 급감하고 생계가격도 하락한 것을 알 수 있다. 그럼에도 불구하고 도매가격은 산지 가격이나 생산비 변화보다 더 큰 폭으로 오른 것을 볼 수 있다.
- 농가의 순이익 곡선을 보면 수당 100원대의 낮은 이익을 주로 보이다가 2000년대 들어와서 300원대 이상의 증가세를 유지하는 것으로 보인다.

2) 사육농가의 경영성과

- 사육농가의 경영실태를 사육회전수, 규모화, 안전성 사육성적, 시설자동화, 농가소

득, 사육비를 2000년도를 전후해서 다음과 같이 비교해 볼 수 있다(표 6).

- 사육회전수가 2~3회에서 4~6회로 증가하여 면적당 생산량이 증가했다.
- 사육규모가 1~3만수 규모에서 3~5만수 규모로 성장하여 농가소득이 3~5천만원 수준에서 5천~1억원 수준으로 증가했다.
- 특히 생산지수가 200~236에서 230~260으로 향상되고 급이·급수 중심의 자동화시설이 환기, 점등, 출하, 방역까지 자동화 되었다.
- 반면 사육비는 200원/kg 수준에서 220~250원/kg 수준으로 인상되었다.
- 사육 농가는 부익부와 빈익빈의 현상으로 요약될 수도 있다. 설비가 현대화되어 있고, 규모가 대형이며 이에 따른 성적이 뒷받침 되면 연속입추의 기회가 증가되어 수익 향상의 부를 창출이 가능하지만, 재래식 계사로는 질병과 사육성적이 뒷받침되지 못하면 고생만 하는 빈익빈 구조로 되어가는 편이다. 병아리 품질과 사료 품질로 요약되는 원자재 불만도 원인이지만, 업체와 농가 함께 이에 대한 공존공영의 해법을 찾아야 할 것인데 생산성과 함께 해온 동반자적 시각에서 해결책이 나오길 기대한다. 