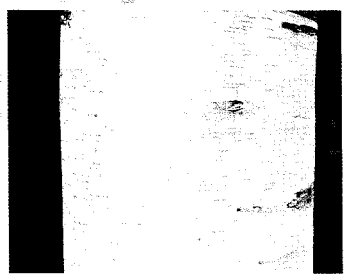


# LANDSCAPING TREE



*Betula maximowicziana* (흰색수피)

“수피가 아름다운

자작나무속

(Genus *Betula*) - 하 -



*Betula medwedewii* (불규칙한 톱니가 발달한 진녹색잎)



김종근 | 과장

한화리조트 / 춘천 한화수목원 현장

Homepage : [www.plusgarden.com](http://www.plusgarden.com)

E-mail : [loveplant@naver.com](mailto:loveplant@naver.com)

자작나무는 수피를 태울 때 '자작자작'거리는 소리가 난다고하여 붙여진 예쁜 이름이다. 또한 결혼을 뜻하는 '화촉'이란 단어도 자작나무를 일컫는 '화(樺)'에서 유래되었는데, 이는 오래 전부터 우리 조상들이 자작나무 껍질의 기름성분을 이용하여 신혼 방에 등불을 만들어 방안을 환히 밝힌 데서 찾아볼 수 있다. 동양에서는 눈처럼 하얀 껍질과 시원스레 뻗은 키로 인해 '미인나무'로 통하는가 하면, Birch라고 불리는 서양에서는 숲 속의 여왕으로 대접 받을 정도로 사랑받는 나무이다.

지난호에 이어 국내외에서 조경용으로 이용되는 자작나무속 종들과 재배종들을 간단히 소개하면 다음과 같다.

### 1. *Betula mandshurica*

한국, 일본 북부, 중국 북동부, 우수리강 등 북동아시아지역이 원산으로 수고는 약 20m까지 자란다. 영명은 자생지의 이름을 따서 만주자작(Manchurian Birch) 또는 아시아흰자작(Asian White Birch)이라고 한다. 달걀 모양을 닮은 진녹색의 잎은 8cm까지 자라는데 잎 가장자리의 톱니는 날카롭고 가을철 노란색 단풍이 아름답다. 4월경 갈색의 꽃차례가 아래로 처지며 피지만 화려하지는 않고 9~10월경 익는다. 어린 가지는 갈색을 띠지만 큰 가지 및 줄기는 밝은 흰색을 띠며 종잇장처럼 얇게 벗겨진다. 재배가 용이하지만 여름철 강한 온도에 다소 약하며 축축한 토양에서 잘 자란다. 2월부터 7월까지의 전지작업을 가능하면 피하고, 너무 그늘지지 않게 하는 것이 좋다. 예쁜 수피를 돋보이게 하기 위해 데크주변이나 잔디밭 위의 녹음수, 경관수로 이용하면 좋다.

### 2. *Betula maximowicziana*

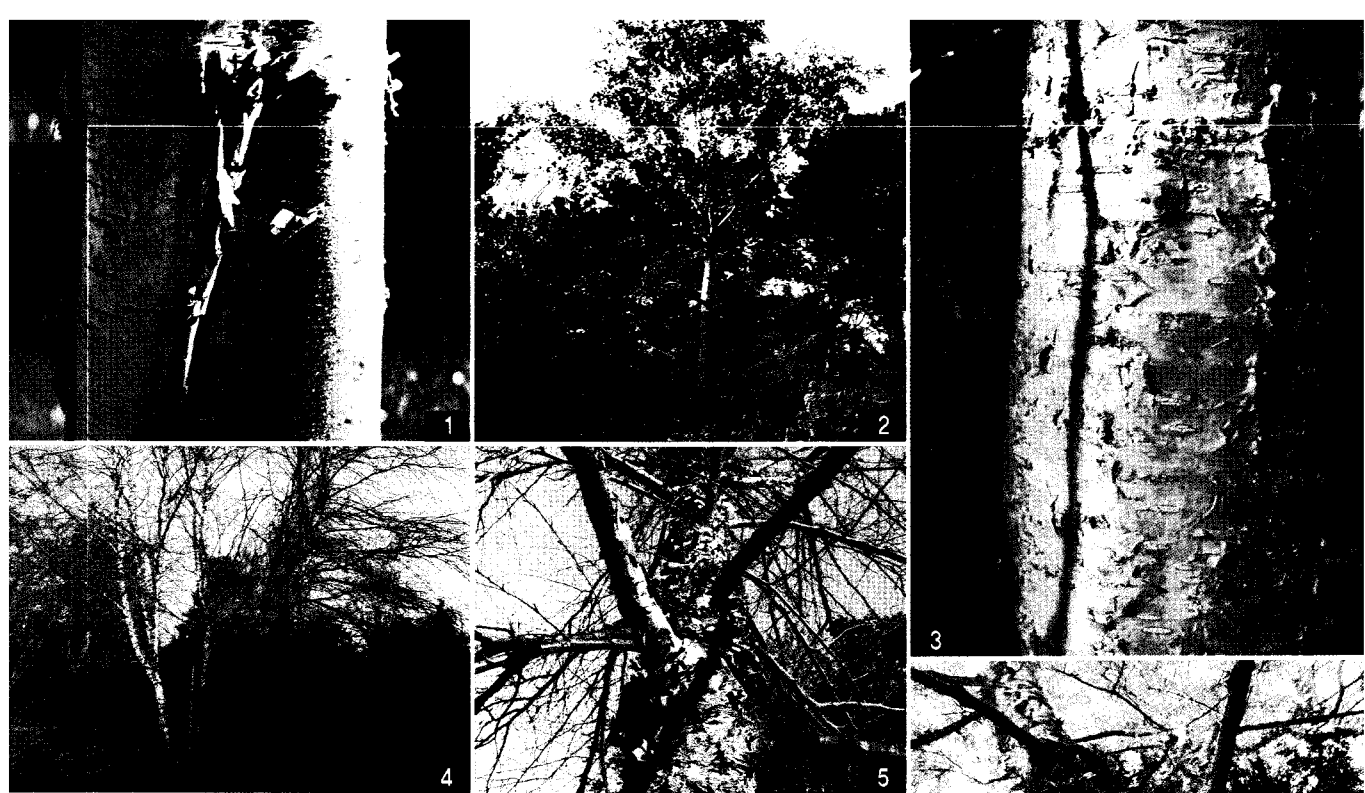
일본원산으로 수고 25m, 수관폭 12m까지 자란다. 영명은 Monarch Birch로 넓은 침엽수모양의 수형으로 자라며 분홍색을 약간 띠는 회백색 수피가 수평으로 얇게 벗겨지는 것이 특징이다. 심장모양의 진녹색 잎은 15cm까지 자라며 가을철에 노란색으로 단풍이 든다. 이른 봄에 피는 황갈색 수꽃은 12cm까지 자란다.

### 3. *Betula medwedewii*

러시아 코카서스 원산으로 수고 5m, 수관폭 5m까지 자란다. 영명은 Transcaucasian Birch로 단정한 관목이다. 겨울철 광택이 나는 동이와 갈색을 띠는 수피가 매력적이다. 달걀모양의 광택이 나는 진녹색 잎은 10cm까지 자라며 가을철에 황갈색으로 단풍이 든다. 봄철 생성되는 황갈색의 수꽃은 10cm까지 자란다.

### 4. *Betula nigra*

캐나다 동부, 미국 북동부 및 남동부지역이 원산지로서 수고 15~22m, 수관폭 10~15m정도이며 생육속도는 빠른 편이다. 생육형은 위로 곧추 자라며 잔가지가 많으며, 수형은 직립달걀모양이다. 잎은 짙은 녹색으로 가을철의 노란 단풍이



아름답다. 잎의 끝이 뾰족하고 아래가 췌기모양을 가진 달걀모양 또는 타원모양이다. 잎의 가장자리에는 날카로운 복거치가 발달한다. 꽃은 황록색으로 4월~5월경 피며, 열매는 갈색으로 6~7월에 생성된다. 줄기는 한 갈래 또는 여러 갈래로 발달하는데 수피는 적갈색으로 종잇장처럼 얇게 벗겨진다. 액센트 식재, 군식, 녹음수 등으로 좋은데 특히 습지에 적용하면 좋은 효과를 낼 수 있다. 영하 34도까지 견딜 정도의 내한성을 가지고 있으며 양지바른 습지 또는 배수가 원활한 곳에서 생육이 양호하다.

#### 5. *Betula nigra* 'Cully' (Heritage®)

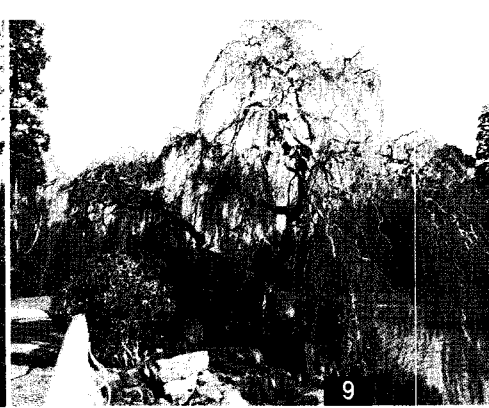
이 재배종은 묘목시장에서 두드러지게 인기 좋은 자작나무 종류이다. 연어빛을 띠는 갈색으로 벗겨지는 매력적인 수피가 아름답다. 가을단풍 또한 아주 훌륭한 노란색을 가지고 있다. 생육형은 일반적으로 여러 줄기가 지상에서 형성되며 약 15m까지 자란다. 잎반점병 및 심식충 등 병충해에 대한 내성이 우수하다.

#### 6. *Betula papyrifera*

캐나다, 미국, 유럽, 서부 아시아 원산으로 수고는 15m, 수관폭은 10m까지 자라는데 빠르게 생육하는 편이다. 생육형은 위로 곧추 자라는 형으로 수형은 직립달걀모양이며, 겨울철 관상가치가 우수하다. 잎은 녹색으로 광택이 있으며 가을철의 노란 단풍이 아름답다. 잎의 모양은 달걀모양으로 끝이 뾰족하고 아래쪽은 심장모양을 가지고 있으며 가장자리에는 복거치가 발달한다. 꽃차례는 노란색으로 3~4월경 생성된다. 열매는 갈색으로 9~10월경 생성된다. 수피는 연한 갈색을 띠는 흰색으로 종잇장처럼 얇게 벗겨진다. 영하 46도까지 견딜 정도로 추위에 강하며 양지바르고 배수가 잘되는 산성토양에서 잘 자란다.

#### 7. *Betula pendula*

유럽이 원산지로서 수고 30m, 수관폭 10m 정도이며 생육속도는 빠른 편이다. 생육형은 위로 곧추 자라는 형으로 수형은 직립달걀형이며, 녹음수 및 가로수로 이용되고 있다. 잎은 달걀모양으로 끝이 뾰족하고, 잎의 가장자리에 날카로운 톱니가 발달한다. 영하 46도까지 견딜 정도의 내한성을 가지고 있으며 양지바르거나 약간 그늘지고 배수가 원활한 곳에서 생육이 양호하다.



### 8. *Betula pendula* 'Dalecarlica'

1760년대 스웨덴에서 발견된 품종으로 수고는 10~15m까지 자라며 수관폭이 좁고 날씬하게 자란다. 잎이 깊게 갈라지는 특성을 가지고 있으며, 수피는 하얗게 종잇장처럼 벗겨진다. 공원 및 수림지역에 좋지만 답압이 심한 토양이나 복사열이 많은 지역은 가급적 피하는 것이 좋으며 배수가 원활하고 촉촉한 토양에서 잘 자란다.

### 9. *Betula pendula* 'Youngii'

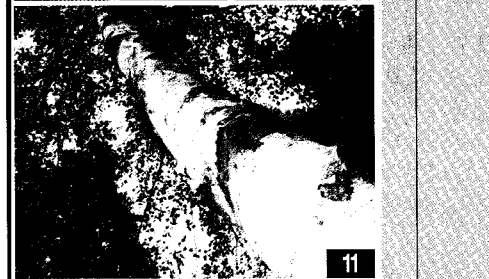
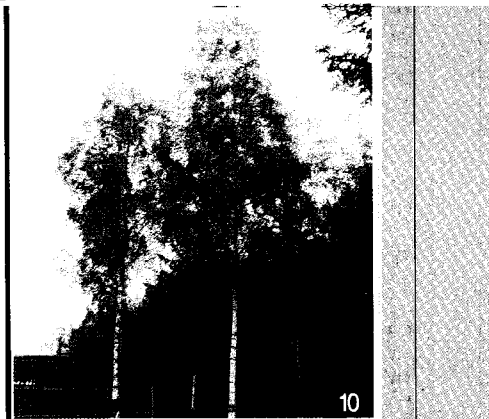
영명은 Young's Weeping Birch로 아래로 처지는 습성을 가지고 있으며, 수고는 7~10m, 수관폭은 3~4m정도이다. 버섯모양 또는 돛모양으로 늘어지는 겨울철 수형이 아름답다. 잎은 진녹색으로 가을철의 노란 단풍이 아름답다. 잎의 모양은 달걀형으로 끝이 뾰족하고 아래쪽은 무디며, 가장자리는 복거치가 발달한다. 꽃은 노란색으로 3~4월에 생성되며, 열매는 갈색을 띤다. 줄기는 외대로 발달하며 수피는 흰색을 띤다. 이 재배종은 접목번식을 통해서 아래로 처지는 형질을 유지할 수 있는데, 양치바르고 배수가 원활한 곳에서 생육이 양호하며, 영하 46도까지 견딜 정도로 추위에 강하다.

### 10. *Betula platyphylla* var. *japonica*(자작나무)

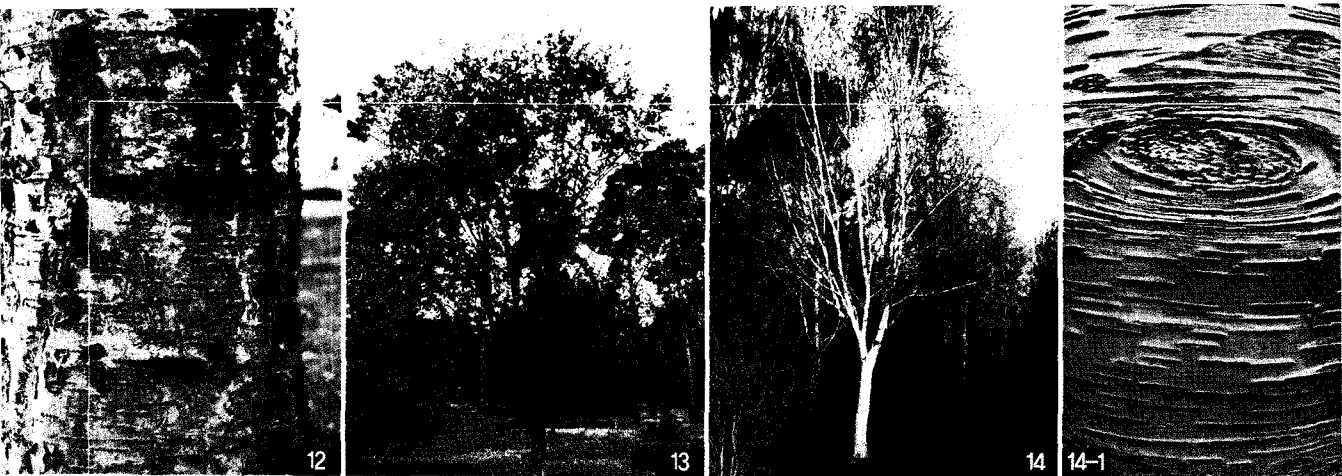
한국의 중부 이북 지역과 일본의 깊은 산 양지쪽에서 저절로 자란다. 수고는 약 20m까지 자라고 흰색의 수피가 발달하는데, 종잇장처럼 얇게 벗겨진다. 잎은 삼각형을 닮은 달걀 모양이며 가장자리에 불규칙한 톱니가 있다. 꽃은 4월에 피며 열매는 9월에 익고 아래로 늘어진다. 흰색 수피가 아름다워 정원수로 좋지만 고온에 다소 약하기 때문에 서늘한 지역에 식재하는 것이 좋다. 우리나라 국보급 문화재인 천마총에서 출토된 그림의 재료가 자작나무껍질이며, 팔만대장경 또한 이 나무를 이용하여 만들어진 것으로 알려지고 있다.

### 11. *Betula pubescens*

유럽과 아시아 북부지역이 원산지로서 수고 20m, 수관폭 10m까지 자란다. 생육형은 좁은 침엽수형이다. 영명은 Downy Birch로 곧추서는 가지와 보송보송한 어린순이 특징적이며, 두드러진 피목과 함께 얇게 벗겨지는 수피가 매력적이다. 잎은 다이아몬드 모양으로 날카로운 톱니가 가장자리에 발달한다. 잎은 6cm까지 자라는데 가을철 노란 단풍이 아름답다. 이른 봄철에 6cm정도로 생성되는 황갈색 수꽃이 매력적이다. 산성 및 습기가 많은 토양에서의 내성도 높다.



1. *Betula manshurica* (밝은 갈색을 띠며 얇게 벗겨지는 수피)
2. *Betula maximowicziana* (진채수형)
3. *Betula medvedevii* (갈색을 띠는 수피)
4. *Betula nigra* (진채수형)
5. *Betula nigra* 'Cully' (연어맛을 띠는 칙갈색 수피)
6. *Betula papyrifera* (얇게 벗겨지는 밝은 갈색 수피)
7. *Betula pendula* (세로로 깊게 갈라지는 수피)
8. *Betula pendula* 'Dalecarlica' (날씬한 수형)
9. *Betula pendula* 'Youngii' (늘어지는 수형)
10. *Betula platyphylla* var. *japonica* (진채수형)
11. *Betula pubescens* (흰색수피)



12. *Betula raddeana*

미국 조지아와 러시아 코카서스 원산으로 서식지가 많지 않아 멸종위기에 처해 있다. 나무껍질이 아주 딱딱하며, 어린 가지는 부드러운 털이 생성되다가 은색 또는 회색을 띠는 분홍색으로 변하는 특성을 가지고 있다. 영하 29도까지 견딜 정도의 내한성을 가지고 있다.

13. *Betula szechuanica*

중국 서부지역이 원산지로 14m까지 자란다. 영명은 Szechuan Birch로 타원모양의 수형과 황갈색의 수피가 아름답다. 햇빛이 잘 드는 곳이 좋으며, 어린 식물의 경우 겨울철 차가운 바람을 막아주는 것이 좋다. 토양은 너무 마르지 않고 촉촉하게 유지해주는 것이 좋다. 뿌리는 보통 약 10미터 이상씩 뻗어나가기 때문에 매년 봄, 가을철에 유기비료를 주는 것이 좋으며, 진딧물 같은 병충해 방제를 위해서 늦겨울철 살충제를 살포하는 것이 좋다.

14. *Betula utilis*

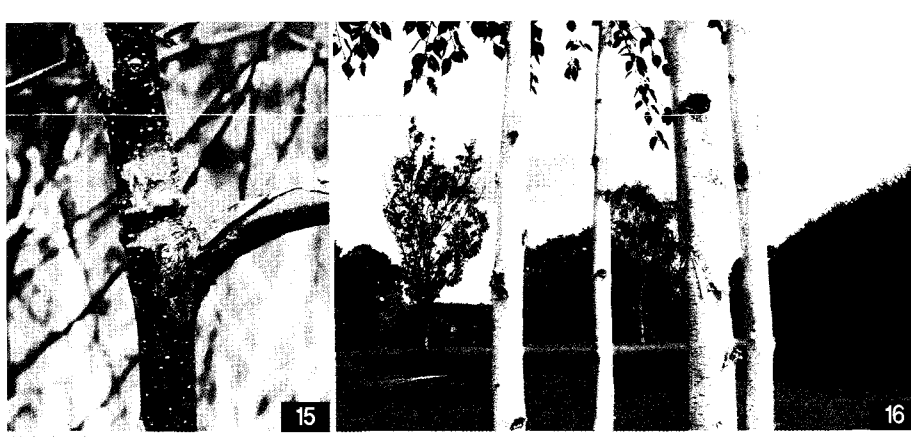
동아시아부터 히말라야 지역인 중국 남서부지역이 원산지로 수고 20m, 수관폭 10m까지 자란다. 나무 생육 한계 고도인 해발고도 2000~4000미터 사이의 축축한 산비탈에서 저절로 자란다. 영명은 히말라야자작(Himalayan Birch) 또는 인도종이자작(Indian Paper Birch)이다. 4월에 꽃이 피며 10월에 씨앗이 익는데, 다른 자작나무와 마찬가지로 바람에 의해 수정이 되는 풍매화이다. 달걀모양의 진녹색 잎은 가을철 노랗게 단풍이 들며, 겨울철 종잇장처럼 얇게 벗겨지는 흰색 수피가 아름답다. 배수가 잘되는 토양이 좋지만 점토질이 강한 토양에서도 자랄 수 있다. 토양은 산성 및 알칼리를 비교적 가리지 않으며 반그늘 내지 양지에서 잘 자란다. 바닷가에 노출되지만 않는다면 강한 비람에도 견딜 수 있다. 영하 12도 정도까지 견딜 정도의 내한성을 가지고 있다.

15. *Betula utilis* 'Wakehurst Place Chocolate'

초콜렛색의 수피를 가지고 있는 특성이 있다. 다른 색깔을 가지고 있는 자작나무와 함께 식재하면 좋은 효과를 볼 수 있다. 특히 겨울정원 등의 초점식재용으로도 가능하다.

16. *Betula utilis* var. *jacquemontii*

중부 및 서부 아시아지역이 원산으로 수고 22m, 수관폭은 10m까지 자란다. 생육형은 위로 곧추 자라는 형으로 수형은 직립달걀모양이다. 달걀모양의 진녹색 잎은 끝이 뾰족하고 아래쪽은 무디다. 잎의 가장자리에는 날카로운 톱니가 발달한다. 꽃은 연녹색으로 4월경 생성된다. 수피는 흰색으로 종잇장처럼 얇게 벗겨진다. 영하 18도까지 견딜 정도의 내한성을 가지고 있으며, 양지바르고 배수가 원활한 곳에서 생육이 양호하다.



- 12. *Betula raddeana* (갈색을 띠는 흰색 수피)
- 13. *Betula szechuanica* (전체수형)
- 14. *Betula utilis* (전체수형)
- 14-1. *Betula utilis* (흰색수피에 가로방향으로 발달한 피목)
- 15. *Betula utilis* 'Wakehurst Place Chocolate' (초콜렛색 수피)
- 16. *Betula utilis* var. *jacquemontii* (모아심기)
- 17. *Betula utilis* var. *jacquemontii* 'Silver Shadow' (전체수형)

### 17. *Betula utilis* var. *jacquemontii* 'Silver Shadow'

영국 힐리어가든에서 선발된 품종으로 수고 15m, 수관폭 8m까지 자란다. 눈부시게 밝은 흰색 수피와 함께 큰 잎과 개방된 생육형을 가지고 있다. 잎은 작은 달걀형으로 가장자리에는 날카로운 톱니가 발달한다. 잎끝은 뾰족하며 짙은 녹색을 띠지만 가을철에는 노랑계 단풍이 든다. 갈색의 꽃차례는 이른 봄에 생성된다. 건축적으로 이용이 가능하고 가뭄에 강한 특성을 가지고 있다. 어두운 배경에 심으면 아주 좋은 효과를 얻을 수 있다. 🌳

#### 참고문헌

플러스가든 <http://www.plusgarden.com>  
<https://appserver1.kwantlen.ca/apps/plantid/plantid.nsf>  
 일본식목협회 (2000) Notable Trees in Gardening design. 삼주 . p.58  
 A. W. Smith(1997) A Gardener's Handbook of Plant Names. Dover. p.265  
 AHS(1997) A-Z Encyclopedia of Garden Plants. DK. p.176~178  
 Hillier(1995) The Hillier Gardener's Guide To Trees & Shrubs. Reader's Digest. p.106, 164  
 Michael A. Dirr(1987) The Reference Manual of Woody Plant Propagation. Varsity Press. p.96~97  
 Michael A. Dirr(1998) Manual of Woody Landscape Plants. Stipes. p.126~127  
 Nicola Ferguson (1992) Right Plant Right Place. Fireside. p.95  
 Random House Australia(1997) Botanica. Mynah. p.142~143  
 RHS(1999) The New RHS Dictionary Of Gardening ①. Macmillan Reference. p.346  
 RHS(2001) RHS Plant Finder 2001~2002. DK. p.91