



축산관측은 한우, 젓소, 돼지, 산란계, 육계, 오리의 6개 축종에 대해 실시되며, 이번호부터 오리관측을 시작합니다. 육계와 돼지 관측은 매월 25일에 발표되며 그 외의 축종에 대한 관측은 매분기(2,5,8,11월) 25일에 발표됩니다.

9~11월 가격은 6,500~6,700원 전망

도입 마리수 증가로 가격 상승세 완화

● 11월 육용오리 사육 마리수 1,967만 마리 전망

• 병아리 생산 증가로 11월 육용오리 사육 마리수는 전년보다 55.4% 증가 전망

● 도입 마리수 증가로 9~11월 오리고기 총 공급량 45.6% 증가 전망

• 사육 마리수 증가로 9~11월 도입 마리수는 전년보다 48.9% 증가한 2,199만 마리 전망

• 원산지표시제 도입(8월 11일)과 국내산 가격의 약세로 9~11월 수입량은 전분기에 비해 크게 감소한 435톤 전망

● 9~11월 오리고기 수요 증가 전망

• 오리고기에 대한 구매의향이 높고, 수요처가 다양해져 소비가 지속적으로 늘어날 전망

• 오리고기 소비는 전년대비 26.5% 증가 전망

● 9~11월 산지가격 전년대비 높지만, 하락세

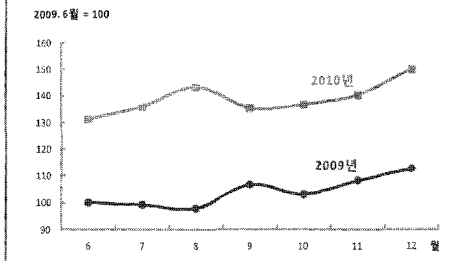
• 전년대비 공급은 소비 증가율보다 큰 45.6% 증가 전망

• 2010년 9~11월 오리 산지가격은 전년대비 2~5% 상승에 그친 6,500~6,700원/3kg 전망

■ 2010년 9~11월 오리고기 총공급량 전망

구 분	단위 : 톤		
	국내생산(C)	수입(D)	공급계(C+D)
2010년(A)	44,713	435	45,148
2009년(B)	31,018	-	31,018
증감률(A/B)	44.2	-	45.6

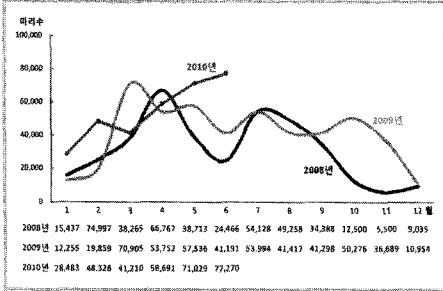
■ 병아리 생산 잠재력 추이



■ 10월 이후 공급 과잉이 예상되므로 노폐종오리, F1 등 조기도태 이루어져야

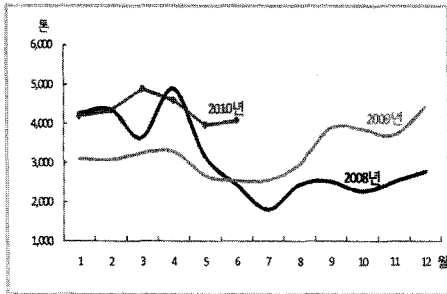
오리 사육 마리수 증가, 생산성은 저조

■ 종오리 입식 동향



자료: 한국오리협회

■ 산란오리 배합사료 생산 동향



자료: 농림수산식품부

■ 육용오리 출하일령 및 출하체중(8월)

구분	출하일령(일)	출하체중(kg)
2010년(A)	44.6	3.05
2009년(B)	44.5	3.15
증감률(A/B)	0.2	-3.2

자료: 농업관측센터 조사치

■ 병아리 생산 현황

구분	병아리 생산(천 마리)			전월대비 증감률(%)	
	8월	9월	10월	9월/8월	10월/9월
2010년(A)	6,279	6,514	7,310	3.7	12.2
2009년(B)	3,478	3,925	4,156	12.9	5.9
증감률(A/B)	80.5	66.0	76.0		

자료: 농업관측센터 추정치(8월은 한국오리협회 추정치)

■ 육용오리 사육 현황 및 전망

구분	사육 마리수(천 마리)			전월대비 증감률(%)	
	9월	10월	11월	10월/9월	11월/10월
2010년(A)	18,300	18,152	19,665	-0.8	8.3
2009년(B)	12,706	11,527	12,657	-9.3	9.8
증감률(A/B)	44.0	57.5	55.4		

자료: 농업관측센터 추정치

오리 사육동향과 전망

6월 종오리 사육 마리수는 전년대비 23.0% 증가

- 2010년 1~6월 종오리 수입은 전년대비 95.7% 증가한 25만 1천 마리였다.
- 올해 들어 4월을 제외하고 종오리 입식 마리수는 전년대비 증가 추세이다. 6월 종오리 사육 마리수는 전년 동월대비 87.6% 증가한 7만 7천 마리였다.
- 2010년 6월 종오리 사육 마리수는 전년 동월 대비 23.0% 증가한 76만 1천 마리였다.

4~6월 오리 배합사료 생산량은 전년대비 25.8% 증가

- 2010년 산란오리 배합사료 생산량은 전년대비 32.7% 증가한 2만 6천 톤이며, 육용오리 배합사료 생산량은 전년대비 24.2% 증가한 15만 톤이었다.
- 종오리 사육 증가로 2010년 4~6월 오리 배합사료 생산량은 전년대비 25.8% 증가한 16만 3천 톤이었다.

육용오리 생산성 저조

- 농업관측센터 조사결과, 2010년 8월 출하일령은 전년 동월보다 지연되고, 출하체중은 3.2% 감소하여 육용오리 생산성이 전년보다 저조한 것으로 나타났다.

종오리 입식 증가로 사육 마리수 증가 전망

- 산란오리 배합사료 생산량이 증가한 것으로 볼 때, 10월 병아리 생산은 전년 동월보다 76.0% 증가한 731만 마리로 추정된다.
- 병아리 생산이 전년보다 증가함에 따라, 2010년 11월 육용오리 사육 마리수는 2009년 동월보다 55.4% 증가한 1,967만 마리로 전망된다.

9~11월 오리고기 공급은 수요보다 증가 전망

오리고기 수급 및 전망

9~11월 도합 마리수는 전년대비 49% 증가 전망

- 종오리 입식 증가에 따른 병아리 생산 증가로, 2010년 8월 육용오리 사육 마리수는 전년대비 33.2% 증가한 1,671만 마리로 전망된다.
- 병아리 생산 및 사육 마리수 증가로 2010년 9~11월 도합 마리수는 전년대비 48.9% 증가한 2,199만 마리로 전망된다.

오리고기 수입 감소세 전망

- 2010년 1~7월 오리고기 수입은 1,012톤으로 전년대비 175.1% 증가하였다. 특히 5월 이후 혼제 가공품 수입이 급증하였다.
- 원산지 표시제 도입(8월 11일)과 오리고기 생산량 증가로 2010년 9~11월 오리고기 수입은 435톤으로 전분기에 비해 크게 감소할 것으로 예상된다.

9~11월 공급량은 전년대비 45.6% 증가 전망

- 수입 및 도합 마리수가 증가하여 2010년 9~11월 오리고기 총 공급량은 전년대비 45.6% 증가할 것으로 전망된다(1페이지 하단 표 참조).

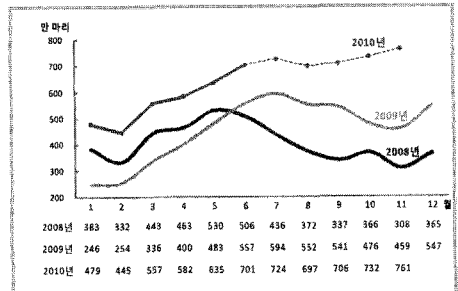
2분기 음식점 구매량은 전분기 대비 17% 증가한 것으로 추정

- 음식점 소비실태조사 분석결과, 2010년 2분기(4~6월) 음식점의 오리고기 월평균 구매량은 67.1kg으로 1분기(57.4kg)보다 16.9% 증가한 것으로 추정된다.

4분기 오리고기 소비량은 증가 전망

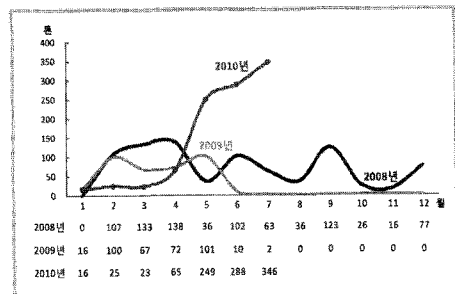
- 소비자조사 분석결과, 보양식 및 저지방 선호 추세에 따라 2010년 오리고기 소비는 전년대비 27.3% 증가가 전망된다.
- 4분기에 오리고기 소비를 늘리겠다는 응답이 전체의 44.5%를 차지하여, 전년대비 26.5%의 소비 증가가 예상된다.

■ 도합 마리수 동향 및 전망



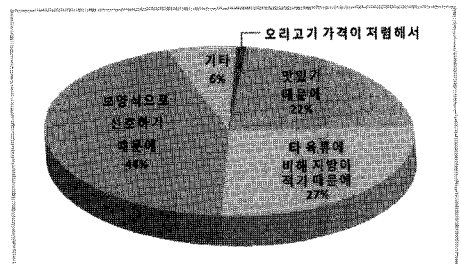
자료: 농림수산식품부(2010년 7~11월은 농업관측센터 추정치)

■ 오리고기 수입 동향(검역기준)



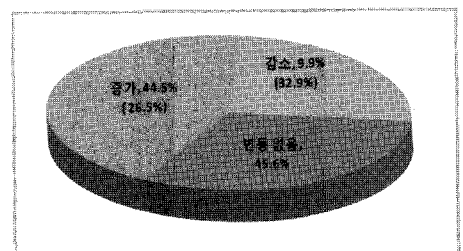
주: 수입량은 정육·지육과 열처리가공품의 합임.
자료: 국립수의과학검역원

■ 오리고기 소비증가 이유



자료: 농업관측센터 조사

■ 4분기 오리고기 소비의향 전망



주: () 괄호 안은 오리고기 소비 전년대비 증감률
자료: 농업관측센터 조사

9~11월 산지가격은 전년대비 높지만, 하락세

오리 가격 및 전망

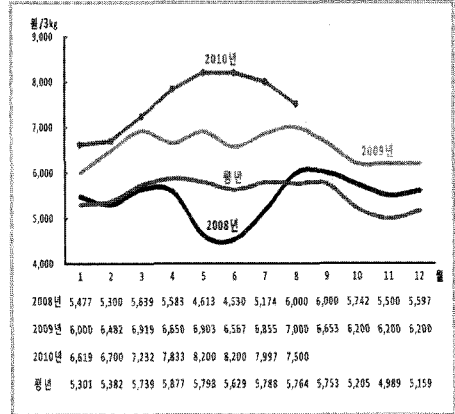
오리 가격 6월 이후 하락세 전환

- 오리고기 소비 증가로 2010년 상반기 오리 평균 산지가격은 13.4% 상승한 7,467원/3kg이었다.
- 오리가격은 2010년 5월 최고치를 기록한 이후 하락세로 전환되었다. 그럼에도 불구하고 7월 산지가격은 전년보다 16.7% 상승한 7,977원/3kg이었다.
- 8월 현재(16일 기준) 오리 산지가격은 7,500원으로 전년보다 7.1% 상승하였다.

9~11월 산지가격은 6,500~6,700원 전망

- 2010년 9~11월 오리 생체 3kg당 산지가격은 전년(6,351원)보다 2~5% 상승에 그친 6,500원~6,700원으로 전망된다.
- 입식 마리수의 급증으로 2010년 9~11월은 소비의 증가율보다 도합 마리수의 증가율이 더 클 것으로 예상되어, 전년대비 가격 상승폭은 크게 축소될 것으로 전망된다.

■ 오리 산지가격 동향



주: 평년은 05~09년의 가격 중 최대, 최소를 뺀 평균.
 자료: 한국오리협회(월 평균가격)

■ 9~11월 오리 가격 상승 및 하락 요인

구분	공급 측면	수요 측면
상승	· 생산원가 상승	· 음식점 원산지표시제 적용(8월 11일)
하락	· 국내 공급 증가 · 오리고기 수입량 증가	· 높은 가격

축산관측(오리) 12월호 예고 (예정일자: 2010. 11. 25)

- 축종: 오리
 - 내용: 사육 동향과 전망, 가격 동향과 전망, 배합사료 생산동향, 소비동향, 수출입동향
- 이 『축산관측』은 농업관련기관·단체 홈페이지 및 농업 전문지를 통해서도 보실 수 있습니다. 『축산관측』과 관련하여 의견이 있으신 분은 한국농촌경제연구원 인터넷 홈페이지에서 【질의응답】을 선택한 후 【쓰기】를 이용하여 의견을 보내 주시기 바랍니다. 연구원 홈페이지 【KREI 회원】에 가입하시면 축산관측보를 전자우편(e-mail)으로 받아 보실 수 있습니다.

인터넷 홈페이지 ⇨ <http://www.krei.re.kr> ☎ 02) 3299-4358 FAX: 02) 965-6893
<http://www.mifaff.go.kr> ☎ 02) 500-1618 FAX: 02) 507-3961

담당자: 허 덕(축산관측팀장), 이형우(한육우), 김원태(돼지), 채상현(젓소·산란계), 송준호(육계), 경준형(오리), 윤경진(그래픽·문서교정)

이 『축산관측』은 농림수산식품부 지원으로 한국농촌경제연구원 농업관측센터가 축산농가의 사육과 출하 의향 등 각종 통계자료를 수집·분석한 후, 농업과 관련업계 전문가들에 자문하여 작성한 것입니다. 전망 결과는 앞으로 기상과 수급여건의 변동에 따라 달라질 수 있습니다.