

세대연령에 따른 국민임대주택 커뮤니티시설의 거주자 의식 및 요구에 관한 연구*

A Study on Consciousness and Needs of Residents by Age about National Rental Apartment Community Facilities

Author 황연숙 Hwang, Yeon-Sook / 이사, 한양대학교 실내환경디자인학과 교수
장아리 Chang, Ari / 정회원, 한양대학교 실내환경디자인학과 박사과정

Abstract The purpose of this study is to find out apartment residents' consciousness and needs of their community facility by age group as to provide basic data for future community facility planning. For this study, 12 national rental apartment complexes in the Seoul Metropolitan area were selected, and the residents of diverse age groups were surveyed including children, adolescents, adults, and elders regarding their attitude, satisfaction, and necessity of using the community space, and their requests for programs and locations of the community space. As for the analysis method, statistical software, SPSS for Windows 14.0, was used, and total of 891 questionnaires were analyzed for the survey. The findings of this study are as follows.

1) As to major activities in national rental apartment community facilities, older residents tended to show more interest in health, while younger residents tended to show more interest in leisure. 2) The residents' satisfaction about community facilities was the highest among children, and was the lowest among adults in general. Particularly, the facilities that were designed for specific age groups of users showed high satisfaction among users. Therefore, community facilities need to be planned in consideration of each age group of users. 3) Residents' requests for community facilities, in general, were found more among adults and elders than among children and adolescents. Elders made requests for the green environment, and adults made requests for facilities for family uses. 4) As to the results of surveying the requests about community facility programs, children, adolescents, and adults all made requests for programs regarding leisure activities. However, elders made requests for programs related to health or communication with neighbors. Therefore, the purposes and requests of using community facilities need to be identified precisely and then plan them accordingly and effectively.

Keywords 국민임대주택, 커뮤니티시설, 세대, 거주자요구, 만족도
National Rental Apartment, Community Facilities, Generation, Resident Needs, Satisfaction

1. 서론

1.1. 연구의 배경 및 필요성

오늘날 아파트를 비롯한 공동주택은 우리에게 가장 친숙할 뿐 아니라 대중적으로 가장 선호가 높은 주거형태로서 그 위치를 확고히 하고 있다. 사회적으로는 도시지역으로 인구가 집중되며 발생하는 주택문제를 해소하여 주고 개인들에게는 현대적이고 편리한 주거환경을 제공해 주면서 양적으로 급속하게 팽창하여 왔다. 이러한 급

속한 주거문화의 변화는 오랜 세월동안 형성되어온 기존의 공동체 문화를 훼손시키고, 그 순기능과 혜택들을 더 이상 누릴 수 없게 되는 부정적 측면도 있다.

정부는 사회 저소득층의 무주택세대주를 위한 주거환경 개선을 목적으로 1993년 임대주택법을 개정한 이후 짧은 기간에 대량의 임대주택을 공급하고 있으며 특히, 주택문제 해결의 일환으로 2012년까지 국민임대주택 100만호 건설 추진을 목표로 하고 있다. 그러나 임대주택 거주자의 특성을 고려한 질적 배려보다는 양적 지표에 치중하였다고 볼 수 있다¹⁾.

* 이 연구는 2008년도 정부(교육과학기술부)의 재원으로 한국연구재단의 지원을 받아 수행된 연구임.(KRF-2008-314-C00430)

1) 황윤정 외 5, 양천구에 위치한 저소득 임대공동주택의 현황과 서비스

이러한 공동주택의 양적팽창에 치중하면서 생긴 아파트 주거문화의 부정적 측면을 개선하고자 하는 움직임으로 커뮤니티 개념의 도입과 그 구체적인 활성화 방안에 대한 논의가 활발히 일어나고 있으나, 현재 공동주택에서의 커뮤니티시설은 거주자들의 생활여건에 맞도록 적절하게 대응하지 못할 뿐 아니라 이용하는 사람의 범위 또한 한정되어 있어서 다양한 연령층을 수용하지 못하고 있는 실정이다. 특히, 임대주택의 경우 실거주자가 주택을 소유하고 있지 않은 특성 때문에 이러한 문제가 더욱 심각하다. 임대주택 커뮤니티시설의 종류도 노인정, 관리사무소, 어린이놀이터 등에 국한된 경우가 대부분이며, 시설들이 각각 독립된 형태로 단지 내에 흩어져 있어 이웃 간의 교류의 장은 물론이고 세대 간의 연계를 위한 장으로서의 기능을 거의 하지 못하고 있다.

거주자들이 함께 모여 산다는 뜻으로 이름 붙여진 공동주택단지는 그 단어의 본래 뜻처럼 문화적으로 이웃관계를 회복하고, 소속감을 느끼며, 다양한 세대연령층이 서로 친밀한 유대관계를 맺는 공간이 되도록 계획되어야 한다. 그중에서도 국민임대주택 거주자들은 노인과 편부모 가구 등 저소득 계층의 비율이 높기 때문에 노인소외나 맞벌이 부부를 위한 육아 및 탁아문제, 장애인 가구를 위한 시설지원과 같은 근본적인 대책이 시급한 실정이다. 더욱이 국민임대주택의 거주자들은 지역공동체의 장기적 발전에 대한 관심이 부족한 경우가 많아 거주자 간의 교류가 상대적으로 적고 시설물 관리에 대한 재원의 조달도 어렵기 때문에 공동체 문화의 형성 및 공동체 시설의 관리가 제대로 이루어지지 못하고 있다²⁾. 열악한 경제적 환경에 놓인 사회 저소득층의 주거생활에 대한 질을 높이기 위해서 단지 내 커뮤니티시설을 이웃 간의 교류를 유지시켜줄 뿐 아니라 세대 간의 교류와 융합을 유도하여 공동체 문화의 장점을 회복하고 발전시켜 나갈 수 있는 환경으로 계획하여야 한다.

공동주택 단지 내 커뮤니티시설에 대한 선행연구를 살펴보면 주로 일반 분양 공동주택을 대상으로 한 시설의 현황이나 만족도에 관한 연구들³⁾이 대부분이며, 국민임대주택의 커뮤니티시설에 관한 연구로는 노인 커뮤니티

시설과 같이 특정 세대가 이용하는 시설에 한정된 연구⁴⁾가 많으며, 각 세대별 거주특성 및 의식과 상관없이 전체적인 시설의 요구만을 중심으로 다루고 있는 경우⁵⁾가 전부이다. 따라서 세심한 배려를 필요로 하는 사회저소득층이 거주하는 국민임대주택에서의 다양한 세대연령별 관점에서 단지 내 커뮤니티시설의 거주자 의식을 비교분석한 연구는 부재한 상황이다.

이에 본 연구에서는 국민임대주택에 거주하는 아동, 청소년, 성인, 노인의 다양한 세대연령에 따른 커뮤니티시설의 거주자 의식 및 요구를 조사하여, 이를 바탕으로 국민임대주택 커뮤니티시설 계획에 필요한 기초적 자료를 제공하고자 하였다.

1.2. 연구 범위 및 방법

본 연구는 공동주택 커뮤니티시설의 세대연령별 거주자 의식 및 요구를 비교분석하기 위하여 서울 및 수도권 지역에 위치하는 12개 단지⁶⁾의 국민임대주택을 선정, 거주대상을 아동, 청소년, 성인, 노인으로 구분하여 조사하였다.

조사도구인 설문지는 실내디자인 전공교수 3인의 내용타당도 검토와 사전 예비조사를 거쳐 문제점들을 수정보완하였고, 설문내용은 크게 세대연령별 커뮤니티시설 공간이용에 대한 거주자 의식과 커뮤니티시설의 프로그램 및 배치에 대한 요구로 구성되었다.

총 900부의 설문지를 조사대상 거주자에게 직접 배부하였고 이 가운데 891부의 설문지가 회수되었으며, 회수된 설문지 중 응답이 충실한 845부를 분석에 사용하였다. 자료수집기간은 2009년 1월부터 2월까지 실시하였으며 분석방법으로는 SPSS for Win 14.0 통계프로그램을 이용하여 빈도, 백분율, 평균, 교차분석, χ^2 검정, F-검정 등의 분석방법을 사용하였다.

본 연구의 연구내용 및 분석방법을 정리하면 <표 1>과 같다.

스 내용 분석, 한국실내디자인학회 학술발표대회 논문집, 제8권 2호, 2006, p.205.
 2) 황연숙·장운정·손여림·장아리, 단지특성에 따른 국민임대주택 커뮤니티시설의 거주자 이용실태에 관한 연구, 한국실내디자인학회논문집, 제18권 5호, 2009, p.147.
 3) 정승진·이원영·강순주, 아파트 거주자의 커뮤니티 공간과 프로그램 이용 및 요구도, 한국주거학회논문집, 제13권 3호, 2003, 이광영·조진만, 공동체 문화 활성화를 위한 APT단지 부대복리시설 계획에 관한 연구, 한국주거학회논문집, 제19권 2호, 2008, 신연섭, 아파트 부대복리공간에 대한 사용자 의식 및 이용실태 연구, 연세대학교 박사학위논문, 2006, 최해진·신경주, 공동주택 단지 내 실내 커뮤니티시설의 인테리어 특징 분석, 한국실내디자인학회논문집, 제17권 5호, 2008, 어성신, 공동주택 아동 커뮤니티시설의 공간특성 평가, 한양대학교 석사학위논문, 2009.

4) 박진숙·이문섭, 일본 고령자용 주거시설의 유형과 건축계획특성에 관한 연구, 대한건축학회논문집 계획계, 제25권 10호, 2009, 채민석·이주현·이현주, 고령화 사회에 따른 국민임대아파트 1층 공용공간의 계획방향에 대한 연구, 한국생태환경건축학회논문집, 제8권 1호, 2008.
 5) 이원영·강순주, 국민임대아파트단지의 거주실태 및 커뮤니티의식 비교 연구, 한국주거학회논문집, 제19권 2호, 2008, 황연숙·장운정·손여림·장아리, Op. cit., 2009, 박재현·강순주, 공공분양과 임대아파트 거주자들의 커뮤니티 의식과 커뮤니티 공간 이용 행태 비교 연구, 한국주거학회 학술발표대회논문집, 제2권, 2009, 황연숙·변혜령·이송현·어성신, 사례분석을 통한 임대아파트 실내 커뮤니티공간의 배치 및 이용실태, 한국주거학회 학술발표대회논문집, 2009.
 6) 2006년 이후 서울 및 수도권 신도시에 보급된 국민임대주택을 선정하였으며 서울 발산의 3개단지, 장지 3개단지, 경기도 용인의 2개단지, 의왕의 2개단지, 일산의 2개단지를 대상으로 하였다.

<표 1> 연구내용 및 분석방법

문항구성	내용	분석방법
일반적인 특성	연령, 성별, 학력, 직업	빈도, 백분율
커뮤니티시설 공간이용에 대한 거주자 의식	각 세대연령(아동, 청소년, 성인, 노인)별 -커뮤니티시설의 이용시간 및 이용목적 -커뮤니티시설 내 주요활동 -커뮤니티시설의 만족도	빈도, 백분율, 교차분석, X ² 평균, F-검정
커뮤니티시설에 대한 요구	각 세대연령(아동, 청소년, 성인, 노인)별 -커뮤니티시설의 필요도 -커뮤니티시설의 프로그램에 대한 요구 -커뮤니티시설의 프로그램 참여에 대한 요구 -커뮤니티시설의 배치에 대한 요구	평균, F-검정

2. 이론적 고찰

2.1. 커뮤니티시설의 개념 및 목적

커뮤니티는 지역집단을 일컫는 말로서 커뮤니티(Community)의 com(함께)과 munis(봉사하는 일)의 합성어로 공동체를 의미하는 common과 공동자치체를 의미하는 communal과 같은 어원을 가지며 다수의 사람이 한 장소에 모여 서로 도와가면서 살아간다는 의미가 내포되어 있다⁷⁾. 일반적으로 지역사회와 공동체라는 두 가지 개념으로 사용되는데 ‘지역사회’는 주민상호가 어떠한 사회적 관계에 있건 상관없이 일정한 지역에 거주하는 사람들의 집단을 일컫는 경우이고, ‘공동사회’는 어떤 사람들의 집단이 공통된 목적이나 의지를 가지고 생활하는 사회적 관계를 뜻한다⁸⁾. 즉, 가까이 함께 살고 같은 물리적 시설을 이용하며 일반적인 사회관계보다 고도의 사회, 개방성, 상호의존성을 소유하며 특정지역에 대해 강한 일체감을 갖는 사람들의 집단이라고 지칭할 수 있다.

주거단지에 커뮤니티가 형성된다는 것은 단지 전체를 대상으로 공동의 가치관과 이념을 갖는 유대의식이 형성되는 것을 의미하며, 현대의 집합주거에서는 과거 이웃간의 깊은 유대를 통한 커뮤니티와 다르게 소규모이면서 선택적인 커뮤니티의 모습을 띠고 있다. 현대의 커뮤니티는 단지 전체를 하나로 엮을 수 있는 역할이 요구되며, 커뮤니티는 단지 내 장소와 시설로써 커뮤니티 시설이라는 공간으로 나타나게 되었다⁹⁾.

일반적으로 공동주택의 커뮤니티시설은 거주자가 공동으로 공유하면서 사용하는 곳으로서 공동주택 내에서 거주자들의 교류가 주로 이루어지는 곳이며, 이웃관계가 형성되기도 하는 공간이다.

커뮤니티시설은 공공의 이용을 전제로 이를 필요로 하는 주민들을 위한 서비스 용도로 제공되는 시설로서 공

공 공간으로서의 기능을 담당하며 모두가 함께 하는 공간, 물리적으로 열려져 있는 공간이다¹⁰⁾. 또한 지역사회 주민의 일상생활과 직접적인 연관이 있는 것으로 문화생활의 중심이 되는 시설이며 문화공간의 형성 및 커뮤니티 장소로서의 기능을 수행할 수 있는 복합적인 공간이다¹¹⁾. 이는 주거단지 내 주민들의 생활복지에서 문화향상에 이르기까지 다양한 목적을 자체적으로 충족시킬 수 있는 주민 공동의 공간으로 현대의 근린생활시설들과 비교할 때 영리보다는 주민의 복지를 위한 복리차원의 공간이다¹²⁾. 단순히 용도를 포함하는 건축공간을 제공한다는 의미에서 뿐만 아니라 보다 진보적이고 발전적인 커뮤니티 생활을 제공하여 지역사회 구성원들의 복지를 증진하고 생활전반에 걸쳐 일정한 서비스를 하는 일을 목표로 한다¹³⁾.

국민임대주택에서의 커뮤니티시설의 기능은 첫째, 주민들의 기초생활을 공동으로 할 수 있는 공간이며 둘째, 지역사회 공동체 문화를 형성하는 공간이며 셋째, 취업정보제공, 취업을 위한 직업교육, 어린이 및 유아들을 위한 탁아시설로 활용될 수 있는 주민의 경제활동에 도움이 되는 공간이며 넷째, 편의시설이나 여가활동을 위한 공간이다¹⁴⁾.

국민임대주택의 커뮤니티시설은 주민의 복지를 위한 복리차원의 공간으로서 다양한 공동체 생활이 가능하도록 복합적인 공간 및 시설이 모여 거주자들의 최소한의 생활 편의를 도모하며 더 나아가 삶의 질을 충족시켜 줄 수 있는 공간이라 할 수 있다.

2.2. 국민임대주택 커뮤니티시설의 공간구성

국민임대주택 거주자들은 노인 및 미취학 아동의 비율이 거주세대의 16.9%와 31.5%를 차지하여 일반아파트에 비해 매우 높은 실정이다¹⁵⁾. 입주자 선정시 노약자 및 저소득층에 대한 가산점 제도 때문에 노인 단독 가구이거나 노인부부 가구, 편부모 가구, 소년소녀가장 가구와 같은 저소득층 계층의 가구도 많은 것으로 조사되었으나¹⁶⁾ 현재 국민임대주택의 커뮤니티시설은 이러한 거주자들의 특성을 고려하지 않은 채 양적인 측면만이 강조되어서 다양한 문제점을 야기하고 있다. 특히 국민임대주택은 여성 가구의 비율이 높아 여성의 경제활동을

7) 홍천기, 고령친화적인 아파트 커뮤니티 공간 계획에 관한 연구, 연세대학교 석사학위논문, 2009, p.9에서 재인용.

8) 조성기, 도시주거학, 동명사, 1996, p.21.

9) 김성준, 아파트 단지 내 커뮤니티시설 프로그램에 관한 연구, 연세대학교 석사학위논문, 2008, p.23.

10) 박종일, 자치구청사의 커뮤니티 공간 시설화 계획에 관한 연구, 연세대학교 석사학위논문, 2000, p.20.

11) 밀레니엄 커뮤니티센터 연구회, 밀레니엄 커뮤니티센터, 연세대학교 출판부, 2000, p.36.

12) 이연숙, 새천년과 뉴커뮤니티II, 새천년준비위원회, 1999, p.77.

13) 제경민, 집합주거 단지 내 커뮤니티공간 디자인에 관한 연구, 이화여자대학교 석사학위논문, 2005, p.12.

14) 밀레니엄 커뮤니티센터 연구회, Op. cit., 2000, p.205.

15) 채민석 외 2, Op. cit., 2008, p.72.

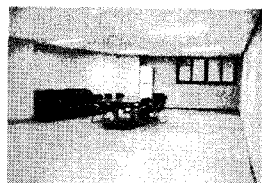
16) 박준영 외 2, 임대주택 수요자의 라이프스타일을 고려한 가변적 공간구성 계획기법 개발연구, 대한주택공사 주택도시연구원, 2003, p.7.

지원할 수 있도록 보육시설에 대한 다양한 지원이 이루어져야 함에도 불구하고 협소한 면적으로 계획되어 있어 사용하고자 하는 거주자를 모두 수용하지 못하고 있다, 또한 노인의 비율이 높은 단지 특성을 감안하여 국민임대주택의 노인정은 일반아파트와는 차별화하여 다양한 노인복지환경을 고려한 시설계획이 필요함에도 불구하고 좁은 시설 내 최소한의 집기만 갖추어져 있어 제대로 활용되지 못하고 있다. 이렇듯 거주자 특성에 따라 시설별 필요면적이 다름에도 불구하고 세대수만을 기준으로 차등 적용하도록 규정되어 있어서 커뮤니티시설의 공간구성이 거주자들의 요구에 부합되지 않아 거주 후 시설용도를 변경하거나 개조하여 사용하고 있는 실정이다. 건물의 발코니를 변용해 사용하기도 하고 노인 및 장애인 시설이 2, 3층으로 이동되기도 하여 오히려 사용자의 불편을 초래하고 있다¹⁷⁾. 커뮤니티시설이 다양한 거주자 특성에 따라 계획되기보다는 관리사무실, 노인정, 주민회의실 등 획일화되고 표준화된 도면을 반복적으로 사용하거나 주민회의실의 경우는 너무 큰 면적으로 계획되어 있어 소규모활동에 적합하지 않는 것으로 나타났다¹⁸⁾.

이처럼 거주자의 특성에 적절하게 대응하지 못하는 커뮤니티시설의 경우는 공간이 제공되어 있음에도 불구하고 잘 활용되지 못하고 있는 실정이므로 거주자의 세대연령에 따른 요구사항을 반영한 커뮤니티시설의 계획이 필요하다고 하겠다.



<그림 1> 면적이 협소한 어린이집 <그림 2> 실내가 단조로운 노인정



<그림 3> 연계성이 부족한 휴게공간 <그림 4> 활용도가 낮은 주민회의실

3. 연구결과 및 분석

3.1. 조사대상자의 일반적 특성

조사대상자의 성별분포를 살펴보면 여성이 56.3%로 43.7%의 남성보다 높게 나타났다. 연령분포를 보면 성인

(20-64세)이 43.1%로 가장 높게 나타났으며 청소년(14-19세)이 20.1%, 아동(8-13세) 18.5%, 노인(65세이상) 18.3%의 순으로 나타났다. 학력은 초등학교 졸업이하가 34.9%로 가장 높게 나타났는데 이는 아동이 포함되어 있기 때문이며 이어 고등학교 졸업(24.6%), 대학교 졸업이상(24.3%)의 순으로 나타났다. 조사대상자의 직업은 학생이 41.9%로 가장 많았고 다음으로 전업주부(18.1%)와 무직(14.7%)이 많게 나타났다.

<표 2> 조사대상 단지의 일반적 특성

항목		빈도	%
성별	남성	369	43.7
	여성	476	56.3
	계	845	100.0
연령	아동(8~13세)	156	18.5
	청소년(14~19세)	170	20.1
	성인(20~64세)	364	43.1
	노인(65세 이상)	155	18.3
	계	845	100.0
학력	초등학교 졸업이하	295	34.9
	중학교 졸업	137	16.2
	고등학교 졸업	208	24.6
	대학교 졸업	183	21.7
	대학원 졸업이상	22	2.6
계	845	100.0	
직업	전문/기술직	38	4.5
	생산관련/운전직	15	1.8
	사무직	37	4.4
	서비스직	23	2.7
	판매직	12	1.4
	자영업	44	5.2
	전업주부	153	18.1
	학생	354	41.9
	무직	124	14.7
	기타	45	5.3
계	845	100.0	

3.2. 세대연령별 커뮤니티시설의 공간이용에 대한 거주자 의식

(1) 커뮤니티시설의 이용시간

거주자의 커뮤니티시설 이용시간을 살펴보면 전반적으로 시설을 전혀 이용하지 않는다는 응답이 가장 많았고 이어 1시간 미만으로 이용한다는 응답이 많아 대부분이 커뮤니티시설을 이용하지 않거나 이용하더라도 하루 1시간 미만으로 이용하는 것으로 나타났다.

세대연령에 따른 커뮤니티시설 이용시간의 χ^2 검정 결과 유의적인 차이가 있는 것으로 나타났다.

아동의 경우 1시간 미만으로 커뮤니티시설을 이용한다는 응답이 29%로 가장 높게 나타났으며, 청소년과 성인의 경우는 거의 없다는 응답이 각각 52.1%, 42.2%로 가장 높게 나타났다. 성인과 청소년은 시설을 거의 이용하지 않는 경우와 1시간 미만으로 이용하는 경우를 합하면 모두 80% 이상의 높은 비율을 차지하여 다른 연령에 비해 시설의 이용률이 저조한 것을 알 수 있었다. 이는 상대적으로 학교나 직장생활로 인해 이용시간이 부족하기

17) 박창선, 영구임대아파트단지 내 종합사회복지관 건축의 공간변용에 관한 연구, 대한건축학회논문집 계획계, 제21권12호, 2005, p.135.
18) 백혜선·권혁삼·정경일, 국민임대주택 부대복리시설 설치기준설정연구, 대한주택공사 주택도시연구원, 2005, p.126.

때문인 것으로 판단된다. 반면, 노인의 경우는 8시간 이상 이용한다는 응답이 11.1%, 5~8시간 미만으로 이용한다는 응답이 24.2%, 3~5시간 미만으로 이용한다는 응답이 15.7%로 과반수의 응답자가 3시간 이상의 장시간을 커뮤니티 시설에서 보내고 있는 것으로 나타났다.

<표 3> 커뮤니티시설 이용시간 빈도(%)

구분	아동	청소년	성인	노인	전체	χ^2
거의없다	45(29)	87(52.1)	149(42.2)	15(9.8)	296(35.7)	274.931***
1시간 미만	54(34.8)	48(28.7)	137(38.8)	39(25.5)	278(33.6)	
1-3시간 미만	34(21.9)	28(16.8)	49(13.9)	21(13.7)	132(15.9)	
3-5시간 미만	19(12.3)	3(1.8)	10(2.8)	24(15.7)	56(6.8)	
5-8시간 미만	2(1.3)	1(0.6)	6(1.7)	37(24.2)	46(5.6)	
8시간이상	1(0.6)	0(0)	2(0.6)	17(11.1)	20(2.4)	
계	155(100)	167(100)	353(100)	153(100)	828(100)	

*p<.05 **p<.01 ***p<.001

(2) 커뮤니티시설의 이용목적

거주자의 커뮤니티시설 이용목적에 조사한 결과 전반적으로 여가생활을 위해 이용한다는 응답이 가장 높게 나타났다.

세대연령에 따른 커뮤니티시설 이용목적에 χ^2 검정한 결과 연령별로 유의적인 차이가 있는 것으로 나타났는데, 아동과 청소년은 주로 여가생활을 목적으로 이용하는 경우가 많았으며 이어 건강증진, 이웃과 교류의 순으로 전체 결과와 유사하게 나타났다.

성인은 여가생활과 건강증진을 목적으로 하는 경우가 비슷한 비율로 높게 나타났으며, 노인은 건강증진과 이웃과의 교류를 목적으로 하는 경우가 많았다. 성인과 노인의 경우 젊은 연령층보다 건강증진이나 이웃과의 교류에 대한 요구가 높은 것을 알 수 있다.

<표 4> 커뮤니티시설 이용목적 빈도(%)

구분	아동	청소년	성인	노인	전체	χ^2
건강증진	31(20)	31(18.5)	110(31.2)	51(35.4)	223(27.2)	77.032***
교육 및 지식습득	15(9.7)	14(8.3)	28(7.9)	2(1.4)	59(7.2)	
여가생활	74(47.7)	94(56)	125(35.4)	37(25.7)	330(40.2)	
이웃과 교류	22(14.2)	23(13.7)	82(23.2)	50(34.7)	177(21.6)	
개인문제상담	4(2.6)	3(1.8)	2(0.6)	1(0.7)	10(1.2)	
기타	9(5.8)	3(1.8)	6(1.7)	3(2.1)	21(2.6)	
Total	155(100)	168(100)	353(100)	144(100)	820(100)	

*p<.05 **p<.01 ***p<.001

(3) 커뮤니티시설 내 주요활동

거주자의 커뮤니티시설 내 주요활동을 살펴본 결과 전반적으로 산책이 가장 많았으며, 운동과 놀이가 다음으로 많이 하는 활동으로 나타났다.

세대연령에 따른 커뮤니티시설 내 주요활동을 χ^2 검정한 결과 주요활동에 유의적인 차이가 있는 것으로 나타

났다.

아동은 놀이를 주요활동으로 응답한 경우가 과반수를 차지하여 커뮤니티시설 내 아동의 주요활동임을 확인할 수 있었다. 특히 아동의 경우 다른 연령과 비교해 볼 때 독서 및 학습의 비율이 높은 것을 알 수 있었다. 청소년의 경우는 운동이 가장 높게 나타나 났으며 이어 놀이와 산책이 높게 나타났다. 반면, 성인과 노인은 이웃과의 교류라는 응답이 가장 높게 나타났으며 이어 산책이 높게 나타나 젊은 연령대와 차이를 보였다.

<표 5> 커뮤니티시설 내 주요활동 빈도(%)

구분	아동	청소년	성인	노인	전체	χ^2
산책	7(4.9)	31(19)	107(35.5)	24(19.7)	169(23.2)	252.155***
운동	27(18.8)	54(33.1)	66(21.9)	19(15.6)	166(22.7)	
독서 및 학습	14(9.7)	4(2.5)	9(3)	1(0.8)	28(3.8)	
놀이	80(55.6)	32(19.6)	29(9.6)	20(16.4)	161(22.1)	
휴식	11(7.6)	32(19.6)	35(11.6)	14(11.5)	92(12.6)	
이웃과 교류	3(2.1)	4(2.5)	41(13.6)	41(33.6)	89(12.2)	
기타	2(1.4)	6(3.7)	14(4.7)	3(2.5)	25(3.4)	
계	144(100)	163(100)	301(100)	122(100)	730(100)	

*p<.05 **p<.01 ***p<.001

(4) 커뮤니티시설의 만족도

거주자의 커뮤니티시설 만족도를 조사한 결과 전반적으로 산책로, 벤치/평상, 정자 등 실외의 휴게시설에 대한 만족도가 높았다.

세대연령에 따른 커뮤니티시설의 만족도를 F-검정한 결과 대부분의 커뮤니티시설에서 모두 유의적인 차이가 있는 것으로 나타났다.

아동의 경우 운동기구나 놀이터, 산책로와 같이 야외에서 이용할 수 있는 커뮤니티시설에 대한 만족도가 높았고, 청소년의 경우도 아동과 유사한 결과로 산책로, 놀이터, 정자와 같은 실외시설의 만족도가 높게 나타났다.

성인의 경우 아동이나 청소년과 마찬가지로 산책로, 놀이터와 같은 실외시설의 만족도가 높게 나타났으나, 다른 연령대와 비교했을 때 어린이집을 제외한 대부분의 시설에서 성인의 만족도가 가장 낮은 것으로 나타났다. 한편, 노인은 세대연령 가운데 시설의 만족도가 가장 높았으며 특히 노인층이 주로 이용하는 노인정에 대한 만족도가 높게 나타났다. 이는 노인정 시설의 공간특성에 대한 만족도이기 보다는 단지 내에서 노인들이 주로 이용할 수 있는 유일한 시설로서 가장 많은 시간을 보내고 있기 때문에 나타난 결과로 판단된다.

이러한 세대연령별 만족도의 결과는 주로 단지 내에서 특정 연령대가 이용하는 시설에 대한 만족도가 높게 나타나고 있는 것으로 볼 수 있으며, 성인의 만족도가 상대적으로 가장 낮게 나타난 것 역시 성인들만이 이용할 수 있는 특정한 시설이 마련되어 있지 못한 현황과 연관

지어 판단할 수 있다.

<표 6> 커뮤니티시설의 만족도

시설	아동	청소년	성인	노인	전체	F
놀이터	3.76	3.58	3.33	3.79	3.55	11.820***
운동기구	3.88	3.51	3.05	3.48	3.38	24.273***
농구장	3.43	3.07	2.49	3.29	2.96	20.622***
배드민턴장	3.57	3.46	2.95	3.47	3.27	12.655***
광장	3.51	3.39	3.07	3.44	3.29	7.002***
정자	3.53	3.55	3.26	3.77	3.46	8.589***
벤치/평상	3.69	3.64	3.29	3.67	3.51	9.974***
정원/텃밭	3.37	3.40	2.97	3.48	3.23	7.717***
산책로	3.70	3.63	3.39	3.72	3.56	5.138**
연못/분수/실개천	3.44	3.48	2.97	3.39	3.26	5.928**
헬스/요가/에어로빅장	3.08	3.04	2.23	2.94	2.70	19.100***
탁구장	3.17	3.00	2.16	3.04	2.71	24.710***
도서관(문고)	3.55	3.15	2.51	3.02	2.97	22.831***
공부방	3.50	3.16	2.65	3.20	3.06	13.650***
놀이방	3.28	3.64	2.87	3.23	3.21	1.810
어린이집	3.32	3.24	3.24	3.27	3.26	0.172
노인정	3.41	3.25	3.23	3.83	3.43	11.594***
컴퓨터실	3.27	3.01	2.36	3.00	2.82	16.820***
주민회의실	3.26	3.06	2.90	3.12	3.04	2.830*
공동창고	3.14	2.89	2.49	2.96	2.78	8.406***
자전거보관소	3.39	3.10	2.68	3.40	3.01	13.415***
관리사무소	3.64	3.45	3.12	3.75	3.38	12.873***

*p<.05 **p<.01 ***p<.001

3.3. 세대연령별 커뮤니티시설에 대한 요구

(1) 커뮤니티시설의 필요도

거주자의 커뮤니티시설별 필요도를 조사한 결과 전반적으로 운동기구에 대한 필요도가 4.30점으로 가장 높게 나타났으며, 이어 도서관, 노인정의 순으로 높게 나타났다.

세대연령에 따른 커뮤니티시설의 필요도를 F-검정한 결과 골프연습장, 연못/분수/실개천, 공동작업장, 공동창고, 주민회의실을 제외한 모든 시설에서 세대연령별로 유의적인 차이가 있는 것으로 나타났다.

아동의 경우 놀이터, 배드민턴장/테니스장, 인라인스케이트장, 시청각실/음악감상실, 컴퓨터실, 도서관 등에 대해서 다른 연령층보다 높은 필요도를 보이고 있었다. 반면 필요도가 낮게 나타난 시설로는 벤치/평상, 정원/텃밭, 산책로/조깅트랙/지압로, 정자/파고라, 탁구장/당구장, 노인정 등이 있었다.

청소년은 벤치/평상, 정원/텃밭, 산책로/조깅트랙/지압로 등의 휴게 및 녹지시설, 놀이터, 운동기구, 노인정, 관리사무소에 대해서 다른 연령대보다 낮은 필요도를 보이고 있었고, 시청각실/음악감상실에 대해서는 성인이나 노인보다 상대적으로 높은 요구를 보이고 있었다.

시설별 만족도 결과에서 다른 연령대와 비교하여 전반적으로 가장 낮은 만족도를 보였던 성인의 경우, 필요도 결과에서는 놀이터, 광장, 벤치/평상, 산책로/조깅트랙/지압로, 헬스/요가/에어로빅, 탁구장/당구장, 도서관, 공부

방, 놀이방, 어린이집 등과 같은 시설에 대한 요구가 다른 연령층보다 더 높게 나타났다. 특히 헬스/요가/에어로빅장에 대한 필요도와 산책로/조깅트랙/지압로에 대한 필요도가 높게 나타나 건강 및 운동과 관련된 활동에 대한 선호도를 살펴볼 수 있었다. 또한, 도서관, 공부방, 놀이방, 어린이집 등에 대한 필요도는 모두 4점 이상으로 높은 요구를 보였는데, 이는 자녀의 육아 및 학습에 대한 부모의 의견이 반영된 것으로 여겨진다.

노인은 정자/파고라, 벤치/평상, 정원/텃밭, 산책로/조깅트랙/지압로, 노인정, 물리치료실, 관리사무소 등에서 4점 이상의 필요도를 나타내며, 다른 연령대에 비해 가장 필요하다고 응답하였다. 이는 그들이 사회적 교류의 장소로서 노인정의 중요성을 깊이 인식하고 있으며, 휴게 시설과 녹지시설에 대해서도 높은 요구를 갖고 있음을 보여주는 것이다. 세대연령별 필요도 결과를 종합해보면 성인과 노인이 젊은 연령층에 비해 전반적인 시설에서 높은 필요도를 보이는 것을 알 수 있다.

<표 7> 커뮤니티시설의 필요도

시설	아동	청소년	성인	노인	전체	F
놀이터	4.14	3.88	4.15	3.94	4.05	3.582*
운동기구	4.30	4.03	4.42	4.39	4.30	10.350***
농구장	3.74	3.76	3.71	3.35	3.67	4.579**
배드민턴장/테니스장	4.01	3.81	3.97	3.62	3.89	5.503**
골프연습장	2.74	2.74	2.76	2.60	2.72	0.467
인라인스케이트장	4.03	3.57	3.47	2.88	3.53	23.662***
광장	3.66	3.81	3.93	3.54	3.78	4.684**
정자/파고라	3.58	3.69	3.88	4.08	3.80	7.116***
벤치/평상	3.83	3.93	4.18	4.33	4.08	9.880***
정원/텃밭	3.71	3.74	3.89	4.09	3.85	4.658**
산책로/조깅트랙/지압로	3.96	4.05	4.39	4.48	4.24	15.528***
연못/분수/실개천	3.88	3.74	3.97	3.87	3.87	2.113
헬스/요가/에어로빅	3.25	3.45	4.09	3.45	3.67	30.105***
탁구장/당구장	3.44	3.52	3.70	3.33	3.54	3.872**
도서관	4.30	4.06	4.36	3.50	4.15	28.649***
독서실	4.11	4.09	4.19	3.17	3.99	29.432***
악기연습실	3.48	3.37	3.43	2.83	3.33	8.903***
공부방	3.75	3.78	4.03	3.22	3.78	15.404***
놀이방	3.39	3.53	4.00	3.30	3.64	17.983***
어린이집	3.59	3.60	4.13	3.44	3.77	18.222***
노인정	3.81	3.86	4.15	4.63	4.09	22.151***
컴퓨터실	4.06	3.88	3.77	3.34	3.79	12.248***
취미생활공간	4.10	3.99	3.91	3.56	3.91	7.215***
주민카페	3.66	3.75	3.67	3.24	3.62	5.984**
시청각실/음악감상실	3.62	3.62	3.30	3.31	3.45	4.882**
주민회의실	3.50	3.46	3.65	3.49	3.54	1.586
공용사무실	3.19	3.16	3.04	2.83	3.07	3.261*
공동작업장	3.22	3.22	3.14	3.26	3.20	0.408
공동창고	3.06	3.16	3.16	3.25	3.15	0.611
자전거보관소	4.09	4.03	4.21	3.60	4.04	10.209***
상담실	3.40	3.43	3.24	3.18	3.32	2.062
물리치료실	3.63	3.55	3.77	4.29	3.79	13.378***
관리사무소	3.93	3.77	4.11	4.13	3.99	4.540**

*p<.05 **p<.01 ***p<.001

(2) 커뮤니티시설의 프로그램에 대한 요구

거주자들이 커뮤니티시설의 프로그램으로 요구하는 것

이 무엇인지를 조사한 결과, 전반적으로 여가생활이라는 응답이 40.2%로 가장 높게 나타났고, 그 다음으로 건강증진과 이웃과의 교류가 높게 나타났다.

세대연령에 따른 커뮤니티시설의 프로그램에 대한 요구를 χ^2 검정한 결과 유의적인 차이가 있었는데, 아동과 청소년의 경우 여가생활에 관련된 요구가 가장 높게 나타났고 이어 건강증진과 이웃과의 교류 순으로 나타났다.

성인과 노인의 경우에는 젊은 연령대와 비교할 때 건강증진, 이웃과의 교류에 대한 요구가 상대적으로 높게 나타났으며, 특히 노인은 다른 연령대에 비해 이웃과의 교류에 대한 요구가 높았다.

이러한 결과를 상기에서 분석한 커뮤니티시설 내 주요 활동 결과와 비교해 보면, 성인은 '산책'을 주요활동으로 답하여 '건강증진'에 대한 높은 요구와 일맥상통하는 것이라 할 수 있으며, 노인은 '이웃과의 교류를 위한 활동'을 주요활동이라 답하여 '이웃과의 교류'라는 요구를 실천하고 있음을 알 수 있다. 아동은 '독서/학습', '놀이'를 주로 한다고 답하였는데 이는 '교육 및 지식습득', '여가생활'에 대한 사용요구가 반영된 것이며, 청소년은 커뮤니티시설에서 '운동', '휴식'을 주요활동으로 한다고 조사되었는데 '여가생활'이라는 사용요구를 충족시키기 위한 것으로 파악된다.

이와 같이 각 세대연령별로 커뮤니티시설에 대한 사용요구와 주요활동이 상이하게 나타나는 것을 알 수 있으며, 따라서 각 연령층을 통합하는 세대통합관점에서의 총체적인 시설계획방향과 함께 각 연령층의 요구들을 동시에 포용할 수 있는 방안의 모색이 필요하다.

<표 8> 커뮤니티시설 프로그램 요구 빈도(%)

구분	아동	청소년	성인	노인	전체
건강증진	31(20)	31(18.5)	110(31.2)	51(35.4)	223(27.2)
교육 및 지식습득	15(9.7)	14(8.3)	28(7.9)	2(1.4)	59(7.2)
여가생활	74(47.7)	94(56)	125(35.4)	37(25.7)	330(40.2)
이웃과 교류	22(14.2)	23(13.7)	82(23.2)	50(34.7)	177(21.6)
개인문제상담	4(2.6)	3(1.8)	2(0.6)	1(0.7)	10(1.2)
기타	9(5.8)	3(1.8)	6(1.7)	3(2.1)	21(2.6)
계	155(100)	168(100)	353(100)	144(100)	820(100)
χ^2	77.032***				

*p<.05 **p<.01 ***p<.001

(3) 커뮤니티시설의 프로그램 참여에 대한 요구

커뮤니티시설의 활동을 위해 단지주민이 직접 프로그램에 참여하고자 하는 요구를 조사한 결과 전반적으로 긍정적인 참여 의사를 나타냈다. 이를 세대연령에 따라 F-검정한 결과 유의적인 차이가 나타났다.

아동과 청소년의 경우 가끔 참여하겠다는 의견이 가장 많았으며, 다른 연령대와 비교했을 때 매우 적극적으로

참여하겠다는 의견이 낮게 나타나 소극적인 참여 의견을 보였다. 반면 성인과 노인의 경우 가능한 자주 참여하겠다는 의견이 가장 높게 나타났다. 특이한 점으로는 노인의 경우 매우 적극적으로 참여하겠다는 의견도 많았으나, 반대로 전혀 참여하지 않겠다는 의견도 다른 연령대에 비해 그 비율이 높게 나타나 커뮤니티시설의 활동 참여 요구에 대해 응답자에 따라 견해차가 큰 것을 알 수 있었다.

<표 9> 커뮤니티시설 프로그램 참여요구 빈도(%)

	아동	청소년	성인	노인	전체
매우 적극적으로 참여하겠다	8(5.2)	8(4.7)	38(10.5)	23 (16.5)	77 (9.3)
가능한 자주 참여하겠다	55(35.7)	48(28.4)	142(39.2)	46 (33.1)	291(35.3)
가끔 참여하겠다	63(40.9)	80(47.3)	129(35.6)	36 (25.9)	308(37.4)
전혀 참여하지 않겠다	28(18.2)	33(19.5)	53 (14.6)	34 (24.5)	148(18.0)
계	154(100)	169(100)	362(100)	139(100)	824(100)
F	34.887***				

*p<.05 **p<.01 ***p<.001

(4) 실내커뮤니티시설의 배치에 대한 요구

단지 내 실내커뮤니티시설이 어떻게 배치되기를 요구하는지 조사한 결과 전반적인 의견으로 하나의 단독건물에 배치되기를 요구한다는 응답이 가장 높게 나타났다. 그러나 몇 개의 단독건물에 분산배치(25.9%), 각 주동 1층에 분산배치(23.6%), 단독건물과 주동1층 배치(14.5%) 등에 대한 응답들을 합산하여 볼 때 전반적으로 분산배치에 대한 요구가 높은 것을 알 수 있다.

세대연령별로 커뮤니티시설의 배치 요구를 χ^2 검정한 결과 유의적인 차이를 보였다. 아동은 몇 개의 단독건물이나 주동 1층에 분산배치되기를 더 요구하였는데, 이는 어린이집, 놀이방, 도서관 등이 자신의 거주장소에서 가까운 거리에 있기를 원하는 것으로 파악된다.

청소년은 몇 개의 단독건물에 실내커뮤니티시설이 분산배치되는 것을 요구했고, 성인은 단독건물과 주동 1층에 분산배치되기를 더 요구하였다. 성인의 결과는 커뮤니티시설의 특성에 따라 일부는 단독건물에 배치되고 나머지는 주동 1층에 있기를 요구함에 따라 나타난 결과로 판단된다. 반면, 노인은 하나의 단독건물에 실내커뮤니티시설이 집중되는 것을 요구하여 차이를 보였다. 이러한 결과는 노인의 경우 다른 연령대에 비해 커뮤니티시설들 간의 접근성을 강조하고 이동을 최소화할 수 있도록 한 건물 내에서 여러 시설들을 이용하기를 원하기 때문으로 해석된다.

<표 10> 실내커뮤니티시설 배치요구

빈도(%)

구분	아동	청소년	성인	노인	전체
모든시설을 하나의 단독건물에 배치	46(30.7)	53(31.4)	124(34.6)	72(50.7)	295(36)
몇 개의 단독건물에 분산하여 배치	47(31.3)	63(37.3)	82(22.9)	20(14.1)	212(25.9)
모든시설을 각 아파트건물 1층에 분산배치	39(26)	33(19.5)	87(24.3)	34(23.9)	193(23.6)
단독건물과 아파트건물 1층에 분산배치	18(12)	20(11.8)	65(18.2)	16(11.3)	119(14.5)
계	150(100)	169(100)	358(100)	142(100)	819(100)
χ^2	37.389***				

*p<.05 **p<.01 ***p<.001

4. 결론

본 연구는 국민임대주택 커뮤니티시설에 대한 세대연령별 거주자 의식과 요구를 파악하고자 하였다. 본 연구의 결과를 요약하고 이를 토대로 결론을 내리면 다음과 같다.

첫째, 국민임대주택 커뮤니티시설에서 거주자의 주요 활동은 아동의 경우 놀이가 주요활동이었으며 청소년은 운동과 휴식, 성인은 산책, 노인은 이웃과의 교류를 주로 하는 것으로 나타났다. 또한 연령별 이용목적은 조사한 결과 성인과 노인의 경우에는 건강증진, 이웃과의 교류를 목적으로 하였으며 아동과 청소년은 여가생활을 목적으로 하여 주요활동과 이용목적이 관련이 있다는 것을 알 수 있다. 즉, 연령대가 높을수록 건강과 이웃과의 교류를 중시 여기며 연령대가 낮을수록 여가생활에 대한 관심이 크다는 것을 알 수 있기 때문에 각 세대연령에 따라 이용목적은 고려하여 커뮤니티시설을 계획하는 것이 필요하다.

둘째, 국민임대주택 커뮤니티시설별 만족도를 조사한 결과 대부분의 시설에서 아동의 만족도가 가장 높게 나타났다. 특히, 운동시설과 학습시설의 만족도가 높은 것으로 나타났다. 성인은 세대연령 가운데 가장 낮은 만족도를 나타냈다. 노인은 주로 노인세대에 이용이 한정되어 있는 노인정에 대한 만족도가 가장 높게 나타났는데, 이러한 결과는 사용자의 연령별 특성이 명확히 구분되는 주요시설에서 주사용자의 만족도가 높게 나타난다고 판단할 수 있으며, 실제로 현황에서 성인을 위한 주요시설이 부족하기 때문에 성인의 만족도가 낮다는 것을 유추할 수 있다. 국민임대주택의 거주자는 맞벌이 부부와 저소득층의 비율이 높기 때문에 가사활동과 보육, 경제활동을 동시에 감당해야 하는 경우가 많다. 따라서 이를 지원해줄 수 있는 성인들의 다양한 커뮤니티시설에 대해 적극적인 계획이 이루어져야 함에도 불구하고 성인의 요구를 제대로 파악하지 못하고 있는 것이 현실이다. 이에 국민임대주택 거주자의 세대연령에 따른 다양한 거

주자 특성과 요구를 반영하여 각 연령층이 필요로 하는 주요시설의 계획이 이루어져야 한다.

셋째, 국민임대주택 커뮤니티시설별 필요도를 조사한 결과 전반적으로 성인과 노인이 아동과 청소년에 비해 높았다. 아동의 경우 여가활동을 위한 다양한 공간을 요구하였으며, 전반적으로 높은 필요도를 보인 성인의 경우 건강증진을 위한 운동시설이나 자녀의 육아 및 학습과 관련된 시설을 요구하였다. 노인은 다른 세대연령에 비해 정자/파고라, 정원/텃밭 등 휴게·녹지시설에 대한 요구가 높았다. 국민임대주택은 입주자 선정시 노약자에 대한 가산점 제도에 의해 노부모를 부양하는 가구의 수가 많으므로 성인의 경우 가족구성원인 노인과 자녀가 함께 할 수 있는 시설의 요구가 높은 것을 알 수 있다. 따라서 노인과 편부모 등 공동생활 의식이 부족한 저소득층의 비율이 높은 국민임대주택의 경우 이웃 간 바람직한 공동체 문화를 형성할 수 있도록 다양한 시설을 지원하며 특히, 국민임대주택의 모든 거주자 연령에서 높은 요구를 보인 운동기구나 산책로/조깅트랙/지압로 등의 시설은 다양한 연령의 가족구성원이 함께 이용할 수 있는 시설로서 보다 적극적으로 계획되어야 할 것이다.

넷째, 커뮤니티시설의 프로그램에 대한 요구를 조사한 결과 아동, 청소년, 성인 모두 여가생활 관련 프로그램의 요구가 가장 높았다. 반면, 노인은 건강증진이나 이웃과의 교류와 관련된 프로그램 요구가 높았다. 이는 세대연령에 따른 커뮤니티시설의 이용목적과도 유사한 결과로서, 각 연령별로 이용하고자 하는 목적과 연관시켜 프로그램을 계획하는 것이 효율적으로 운영될 수 있을 것이다. 동시에 거주자 특성에 따라 노인소외나 보육문제와 같은 복지문제를 해결할 수 있는 프로그램을 함께 계획한다면 보다 바람직한 주거환경을 제공할 수 있을 것이다.

또한 프로그램 참여의식에서 아동과 청소년의 경우 성인과 노인에 비해 소극적인 의식을 가지고 있었는데, 성인이나 노인층과 함께 아동, 청소년과 같은 젊은 연령층의 참여를 적극적으로 유도할 수 있는 프로그램을 개발하고 각 연령층의 요구를 동시에 포용할 수 있는 프로그램이 활성화되어야 할 것이다.

다섯째, 커뮤니티시설의 배치에 대한 요구를 조사한 결과 아동, 청소년, 성인은 모두 실내커뮤니티시설이 단지내에서 분산배치 되기를 선호하는 반면, 노인의 경우는 하나의 단독건물에 집중배치 되기를 선호하였다. 집중배치를 선호한 노인의 경우 신체특성상 접근성이 고려된 곳에서 커뮤니티시설을 사용하기를 원하기 때문인 것으로 판단된다. 이러한 요구들을 감안할 때, 국민임대주택의 실내커뮤니티시설 계획시 다양한 세대가 이용하는 각 시설을 분산형으로 배치하는 것이 바람직하며 이 가운데 노인이 주로 이용하는 노인정이나 노인을 위한 취

미시설을 한 건물에 집중배치 하여 노인의 이동을 최소화 시키도록 계획하여야 한다.

본 연구 결과에서와 같이 국민임대주택의 각 세대연령별 거주자에 따라 커뮤니티시설에 대한 요구와 주요활동이 상이하게 나타나고 있기 때문에 세대연령별 요구를 반영하는 시설계획과 함께 각 연령층의 요구들을 동시에 포용할 수 있는 프로그램 활성화 방안을 위한 모색이 필요하다. 이에 국민임대주택 커뮤니티시설의 활용도를 높이기 위해서는 아동에서 노인에 이르기까지 전 세대가 모두 이용할 수 있는 커뮤니티시설이 제공되어야 하며, 이로써 거주자간 공동체 의식의 회복과 이웃공동체 생활 문화 육성에 크게 기여할 수 있을 것이다.

후속연구로는 이러한 이웃공동체 생활을 위해 다양한 세대연령을 하나로 융합하기 위한 임대주택 커뮤니티시설의 계획방향에 대한 연구가 필요하다고 사료된다.

참고문헌

1. 김성준, 아파트 단지 내 커뮤니티시설 프로그램에 관한 연구, 연세대학교 석사학위논문, 2008.
2. 노이경·황연숙, 초고층 주상복합아파트 커뮤니티시설의 공간실태 및 평가에 관한 연구, 한국주거학회논문집, 제14권 5호, 2005.
3. 밀레니엄 커뮤니티센터 연구회, 밀레니엄 커뮤니티센터, 연세대학교 출판부, 2000.
4. 박재현·강순주, 공공분양과 임대아파트 거주자들의 커뮤니티 의식과 커뮤니티 공간 이용 행태 비교 연구, 한국주거학회 학술발표대회논문집, 2009.
5. 박종일, 자치구청사의 커뮤니티 공간 시설화 계획에 관한 연구, 연세대학교 석사학위논문, 2000.
6. 박준영·황규홍·김인범, 임대주택 수요자의 라이프스타일을 고려한 가변적 공간구성 계획기법 개발연구, 대한주택공사 주택도시연구원, 2003.
7. 박진숙·이문섭, 일본 고령자용 주거시설의 유형과 건축계획특성에 관한 연구, 대한건축학회논문집 계획계, 제25권 10호, 2009.
8. 박창선, 영구임대아파트단지 내 종합사회복지관 건축의 공간변용에 관한 연구, 대한건축학회논문집 계획계, 제21권 12호, 2005.
9. 백혜선·권혁삼·정경일, 국민임대주택 부대복지시설 설치기준설정연구, 대한주택공사 주택도시연구원, 2005.
10. 신연섭, 아파트 부대복지공간에 대한 사용자 의식 및 이용실태 연구, 연세대학교 박사학위논문, 2006.
11. 어성신, 공동주택 아동 커뮤니티시설의 공간특성 평가, 한양대학교 석사학위논문, 2009.
12. 이광영·조진만, 공동체 문화 활성화를 위한 APT단지 부대복지시설 계획에 관한 연구, 한국주거학회논문집, 제19권 2호, 2008.
13. 이연숙, 새천년과 뉴커뮤니티II, 새천년준비위원회, 1999.
14. 이원영·강순주, 국민임대아파트단지의 거주실태 및 커뮤니티의식 비교 연구, 한국주거학회논문집, 제19권 2호, 2008.
15. 제경민, 집합주거 단지 내 커뮤니티공간 디자인에 관한 연구, 이화여자대학교 석사학위논문, 2005.
16. 정승진·이원영·강순주, 아파트 거주자의 커뮤니티 공간과 프로그램 이용 및 요구도, 한국주거학회논문집, 제13권 3호, 2003.
17. 조성기, 도시주거학, 동명사, 1996.
18. 채민석·이주현, 이현주, 고령화 사회에 따른 국민임대아파트 1층 공유공간의 계획방향에 대한 연구, 한국생태환경건축학회 논문집, 제8권 1호, 2008.
19. 최혜진·신경주, 공동주택 단지 내 실내 커뮤니티시설의 인테리어 특징 분석, 한국실내디자인학회논문집, 제17권 5호, 2008.
20. 홍천기, 고령친화적인 아파트 커뮤니티 공간 계획에 관한 연구,

- 연세대학교 석사학위논문, 2009.
21. 황연숙·변해령·이송현·어성신, 사례분석을 통한 임대아파트 실내 커뮤니티공간의 배치 및 이용실태, 한국주거학회 학술발표대회논문집, 2009.
22. 황연숙·장윤정·손여림·장아리, 단지특성에 따른 국민임대주택 커뮤니티시설의 거주자 이용실태에 관한 연구, 한국실내디자인학회논문집, 제18권 5호, 2009.
23. 황윤정·문학조·노상완·장상욱·윤원영·신경주, 양천구에 위치한 저소득 임대공동주택의 현황과 서비스 내용 분석, 한국실내디자인학회 학술발표대회논문집, 2006.
24. Greenfield, P. M. Independence and interdependence as developmental scripts: Implications for theory, research, and practice, 1994.

[논문접수 : 2010. 03. 31]
 [1차 심사 : 2010. 04. 19]
 [2차 심사 : 2010. 05. 02]
 [게재확정 : 2010. 05. 07]