

국내 공동주거 공간 이미지 요소로서의 아트월 패턴 연구**

Characteristics of Patterns on Art-Walls as an Imagery Element in Contemporary Living Spaces

Author 박영순 Park, Youngsoon / 명예이사, 연세대학교 생활디자인과 교수
김성아 Kim, Seong Ah / 정회원, 계원디자인예술대학 예술공학연구소 전임강사*
김은정 Kim, Eunjung / 정회원, 연세대학교 대학원 생활디자인과 박사과정
임선희 Lim, Sunhee / 정회원, 연세대학교 대학원 생활디자인과 석사과정

Abstract Art-Wall is the term for a surface wall representing artistic expression by using different materials or images in interior spaces. Usually this is the focal point in an interior space and sometimes it called as an image wall. In the new millenium Art-walls began to use in living spaces. While in the early stages of the development, Art-Wall was limited in a living room, in contemporary it spread into overall living spaces using various patterns and materials. Therefore, the research on Art-Walls in contemporary living spaces is essential to understand this development. The purpose of this study is to find out characteristics of patterns on Art-Walls as an imagery element in contemporary interior spaces. To analyze the characteristic, the analysis table for Art-Walls are constructed based on classifications of wallpapers and textiles. Based on this analysis table, 89 examples of Art-Walls from four major periodicals from 2008 to 2009 were examined. As a result of the analysis, in contemporary interior spaces solid-texture pattern is most frequently appeared. Then natural motifs are the next most popular using oversized or irregular layouts. The result shows that naturalistic expression is significant in interior space in 2008 to 2009. Therefore, Art-Walls that adapted diverse patterns are an essential element in contemporary interiors to represent the major concept of the space.

Keywords 아트월, 이미지월, 인테리어 트렌드, 패턴, 주거공간
Art-Wall, Image Wall, Interior Trend, Pattern, Living Space

1. 서론

1.1. 연구의 배경과 목적

아트월은 건물외관, 상업공간, 주거공간 등에서 한쪽 벽면을 다른 벽면과는 다른 재질이나 이미지를 활용하여 마감하는 방식으로 디자인 컨셉의 중심이 되는 벽을 일컫는 용어이다. 주거 공간에서는 2000년을 전후로 하여 아트월이 등장하기 시작하였으며 초기 단계에서는 거실에 국한되었지만 현대에 와서는 점차 적용이 확대되어 가는 추세이며 다양한 소재와 패턴이 적용되고 있다.

역사적으로 패턴은 실내, 기물, 의류 등 모든 생활환경에 적용되면서 각 나라마다 문화적 특성을 발전시켰으며 동식물, 문자, 기하학, 추상적 의미를 담은 것 등으로 발

전해 왔다. 이러한 패턴은 역사 이래 인간의 정서적 표현을 위해 발전해온 중요한 감성요소로서 시대의 흐름과 사회적 변화, 환경의 변화에 따라 인간의 감성이 어떻게 변화하는지를 가늠케 해주는 요소이다. 디자인에서 패턴은 예술과 달리 특정한 사람들의 감성표현이 아닌 생활자 전반의 감성표출 형식임을 고려해 볼 때 현대 실내 공간에서 패턴을 분석하는 것은 현대인의 감성적 특성을 분석하여 볼 수 있는 중요한 요소이다. 따라서 본 연구는 실내공간의 변화라는 큰 흐름 안에서 가장 최근 2008년과 2009년의 단면을 분석하여 현대 실내 공간에 적용되고 있는 아트월 패턴의 특성을 밝혀내는 데에 목적을 갖는다. 또한 이 연구는 일상생활에서 증가하고 있는 것에 비해 연구가 미비한 분야인 아트월의 패턴에 대해 연구함으로써 국내 주거 공간에 사용되는 패턴을 연구하는 데에 중요한 자료가 되고자 한다.

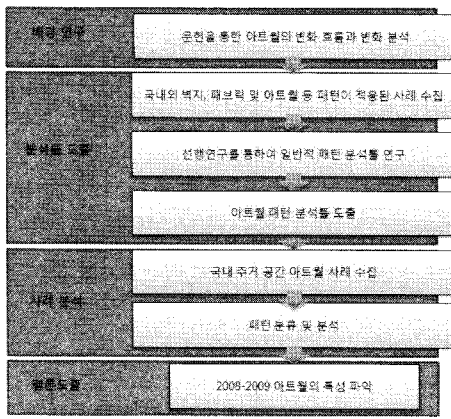
* 교신저자(Corresponding Author); sk8717@kaywon.ac.kr

** 이 논문은 2009년도 한국디자인진흥원 지식경제 기술혁신사업 지원에 의하여 연구되었음.

1.2. 연구 방법 및 범위

본 연구의 절차는 <그림 1>과 같다. 우선 아트월의 흐름과 변화 분석을 위하여 문헌을 통하여 배경 연구를 하였다. 인테리어 정보 단행본을 1980년대와 1990년대의 문헌 중에서 선정하여 내용을 분석하였다.

둘째, 아트월의 패턴을 분석하기 위한 분석틀을 도출하기 위하여 국내외 벽지, 패브릭 및 아트월 등 패턴이 적용된 사례를 분류하는 방법을 고찰하여 보았으며 이들 분야의 선행 연구를 통하여 패턴 분석틀을 연구하였다. 벽지와 패브릭 이외에도 다양한 소재가 적용되는 아트월의 특성에 맞게 아트월 패턴을 분석하기 적합한 분석틀을 도출하였다.



<그림 1> 연구흐름도

셋째, 아트월 패턴 사례를 분석하기 위하여 2008년 1월부터 2009년 12월까지 총 24개월간의 발간된 국내 대표 잡지를 대상으로 아트월 사례를 수집하였다. 국내 대표 월간지 선정에 위하여 인터넷 교보문고와 리브로에서 생활 인테리어잡지 분야와 건축 및 인테리어 분야의 베스트셀러 잡지를 검색하여 대표 잡지를 선정하였다. 베스트셀러에서 순위별 2 종류를 선정하였다. 따라서 생활인테리어잡지 분야에서는 행복이가득한집과 까사리빙이 선정되었으며 건축 및 인테리어 분야에서는 Interiors와 Interni & Deco가 선정되었다. 잡지를 통한 실제 시공 사례 연구는 2-3년 후의 트렌드를 반영하는 모델하우스를 사례로 하는 연구와는 달리 실제 트렌드를 가장 잘 반영하는 사례를 분석하는 것으로 방법적인 가치가 있다. 이에 따라 본 연구에서는 국내 잡지에 소개된 주거 공간 시공 사례 중 아트월을 분석하였으며 잡지 내에서도 광고 지면을 제외하고 실제 시공 사례만을 사례로 분석하였다. 이러한 사례의 유형 분석을 통하여 2008년부터 2009년까지 주거 공간에서 아트월 패턴의 특성을 파악하였다.

1.3. 용어 정의

아트월이란 일정 공간에서 다른 벽과는 다른 마감

하여 디자인 컨셉의 중심이 되는 벽을 칭하는 용어로 포인트월 또는 이미지월이라는 명칭을 사용하기도 한다. 이우상(2005)은 아트월의 기원은 사무용 공간에 사용되던 천판넬이라는 MDF에 천을 감싸서 마감하던 방법이라고 하고 있다. 권미경(2006)은 아트월과 이미지월의 용어를 구분하여 사용하고 있다. 이미지월은 “가장 중요한 벽면을 조형적으로 처리한 일정한 공간을 지칭하는 것”으로 정의하며 아트월은 모자이크, 벽화, 부조 등 주거공간 보다는 공공건물의 실내장식을 겸한 감상목적의 벽면을 지칭하는 것으로 구분하였다.¹⁾

그러나 국립중앙도서관에서 이미지월과 아트월이라는 용어로 정기간행물을 검색하여 보면 이미지월이라는 용어는 실제로는 사용되지 않았고 아트월이라는 용어가 대부분의 정기간행물에서 사용되고 있는 것을 알 수 있다. 또한, 네이버에서 전문정보 검색을 하여 보면 대부분의 특허는 아트월이라는 명칭을 사용하고 있는 것을 알 수 있다. 따라서 이미지월이라는 명칭이 혼용되어 사용되고 있기는 하나 아트월이라는 용어가 가장 보편적이면서도 학술적 용어로 적합하여 본 연구에서는 아트월이라는 용어로 통일하여 사용하고자 한다.

본 논문에서 연구하고자 하는 아트월의 패턴이란 일차적으로는 아트월에 주로 사용되는 재료인 벽지와 패브릭의 패턴을 의미한다. 또한 나아가 이차적으로는 목재 프레임, 석재 타일 등이 이어지면서 생겨나는 패턴을 모두 포함하는 개념으로 확장된다.

2. 이론적 고찰

2.1. 아트월의 기원과 변화 과정

아트월의 시작은 회의실과 같은 사무용 공간에서 고급스러운 마감을 위해 MDF를 절단하여 겉을 패브릭으로 감싸 만든 ‘천판넬’이 그 시작이다.²⁾ 이렇게 시작된 아트월은 1998년 시작 아파트 분양가 자율화 이후 아파트의 고급 마감재 도입방안으로 활용되기 시작하였다.³⁾

아트월이 적용되기 이전의 거실을 보면 주로 수납을 목적으로 한 거실장이 자리하고 있었다. 1970년대와 1980년대 건설된 아파트의 거실에서는 <그림 2, 3>과 같이 벽면 전체를 가리는 책장이나 장식장을 이용하여 수납을 주목적으로 계획 되었다. 이 시기에는 주거공간이 주택에서 아파트로 변화되면서 가장 인테리어에서 중요하게 여겨졌던 것은 수납이었다. 다자녀와 함께 생활

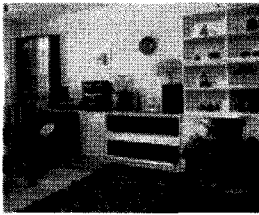
1) 권미경, 아파트 이미지월 디자인에 관한 연구, 청주대 산업경영대학원 석사학위논문, 2006, p.5.

2) 이우상, 아파트 거실 이미지월의 심미성 제고를 위한 가변적 모듈화 방안에 관한 연구, 연세대학교 공학대학원 건축공학 전공 석사학위 논문, 2005, p.26.

3) Ibid.

하는 만큼 수납의 문제를 해결하는 것이 가장 중요하게 고려되었다. 초기에 건축된 아파트들은 라디에이터가 거실 한쪽 벽면에 위치하여 라디에이터 커버와 수납장이 벽면에 배치시키는 것이 일반적인 구조였다. 따라서 이 라디에이터를 중심으로 수납장을 벽면 전체에 구성하는 것이 가장 일반적인 아파트 인테리어였다. <그림 2>의 거실장을 보면 하부 중심에 라디에이터 커버를 중심으로 수납장이 구성되어 있는 것을 알 수 있다. <그림 3>의 경우에도 라디에이터 커버는 없지만 벽면 대부분 공간을 수납장으로 구성하고 있는 것을 알 수 있다.

라디에이터가 사라지면서 1980년대 후반에서 1990년대 초반 장식용 벽난로를 벽면에 구성하는 것이 잠시 유행하기도 하였다. 그러나 라디에이터가 사라진 1990년대 거실에도 <그림 4, 5>와 같이 한 동안은 벽면의 수납장 형태의 거실장이 구성되어 있는 것을 알 수 있다.



<그림 2> 방배동 소라아파트 33평형 H세덕, 1988.



<그림 3> 동부이촌동 타워 아파트 51평형 L세덕, 1988.



<그림 4> 아파트 거실 수납장, 1993



<그림 5> 아파트 거실 수납장 디테일, 1993

21세기에 들어서면서 아파트 인테리어에서는 더 이상 수납이 중요한 고려사항이 아니 시대에 도입하게 되었다. 좁은 공간에 수납이 중요하였던 과거의 주거생활과는 달리 2000년대 들어서면서 경제적 부흥과 함께 점차 주거 평형이 넓어지면서 답답한 수납장 대신 거실장의 높이가 낮아지기 시작하였으며 이와 함께 벽면을 장식하는 아트월을 구성하기 시작하였다. 아트월의 도입의 중요한 요인은 아파트 분양가 자율화였다. IMF이후 건설경기 활성화를 위한 방안이었던 분양가 자율화 이후 건설사들은 아파트의 고급 마감재 도입방안으로 활용하기 시작하였다.⁴⁾

초기 아트월은 거실 한쪽 벽면에 양쪽 500mm 정도의 목재 패널을 구성하고 중심부분은 패브릭이나 페인트 도장을 하는 것이 일반적인 구성이었다. 2001년의 아트월

사례 <그림 6, 7, 8>를 보면 평형별 목재의 종류만 다를 뿐 아트월의 기본 구성은 동일한 것을 알 수 있다. 또한 대형 평형에 국한 된 것이 아니라 전체 평형에 적용되고 있었던 것을 알 수 있다.

이와 함께 주요 요인으로 볼 수 있는 것이 다양한 형태의 텔레비전의 등장과도 밀접한 관련이 있다. 1900년대 말 벽걸이형 텔레비전이 등장하기 시작하였다. 또한, PDP, LCD 등 벽걸이형 텔레비전의 등장과 보편화로 거실의 아트월 적용은 더욱더 확대되었다. 소득 수준의 증가로 대형 텔레비전을 선호하기 때문에 과거의 수납장으로 가득찬 거실장의 형태로는 텔레비전의 수용할 수가 없었으며 이에 따라 수납장 형태의 변화는 불가피하였다.

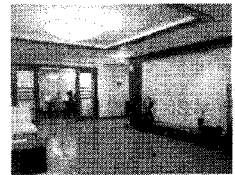
이렇게 시작된 아트월은 점차 소득수준이 높아지면서 아파트 리모델링에 대한 관심의 증대로 점차 확대되었으며, 다양한 패턴이 적용된 벽지와 패브릭을 사용하거나 고급 석재타일을 사용하는 등 다양한 방식으로 확대되었다. 또한 거실 벽면에서 시작된 아트월은 점차 복도, 안방, 식당 등 주거 공간 전체로 적용이 확대되고 있다. 각 공간별 문과 창문이 없는 벽에 한가지의 테마를 적용시켜 아트월을 구성하는 방향으로 전개 되고 있다. 위의 사례(사진 2, 3, 4, 5, 6, 7, 8)를 보면 과거 실내 공간에서는 패턴의 개념이 적용이 되지 않고 모던한 실내 공간을 디자인하였다.



<그림 6> 20-30평 아트월 샘플, 2001



<그림 7> 40-50평, 2001



<그림 8> 50-70평 아트월 샘플, 2001

2.2. 선행연구 고찰

아트월에 관한 선행연구는 석사학위논문 이우상(2005)과 권미경(2006)의 연구가 있다. 이우상(2005)은 아트월의 가변적 모듈화 방안에 관하여 연구하였으며 권미경은 아파트 이미지월 디자인에 관하여 연구하였다. 그 밖의 연구논문으로는 아파트 실내 공간의 특성을 분석한 논문들로 부분적으로 아트월에 관한 내용이 포함되어 있는 것이 전부이다. 김도연(2001), 이경민(2002), 박지민(2008)은 건설사의 모델하우스를 조사하여 실내 공간의 특성을 분석한 문헌으로 각각의 논문의 내용 중에 아트월에 대한 내용이 일부 포함되어 있다. 김도연(2001)은 1999년 12월부터 2000년 11월까지 모델하우스를 분석하여 현관에서는 13곳에서 나타나 18.3%, 거실에서는 29개에서 적용되어 41%, 식당에서는 1건으로 1.4%, 침실은 15건으로 21.1%의 아트월이 설치되었던 빈도를 분석한 내용이 있

4) Ibid.

다. 이경민(2002)의 연구에서 2002년 울산광역시 지역 모델하우스 9곳을 조사한 결과를 보면 9개 중 6곳 거실에서 아트월이 설치되었던 것으로 나타났다. 표현 방법은 화이트나 베이지 계열의 아트월이 목재 프레임이 둘러진 획일화된 형태였던 것을 알 수 있다. 박지민(2008)은 2007년 4월에서 2008년 4월까지 30개의 평면에서의 실내 디자인 트렌드를 분석하였는데 이 중 현관에서 2건과 거실에서는 15건의 아트월이 나타나고 있다. 이렇듯 선행 연구에서는 아트월의 적용 여부만을 다루어 그 내용에 대한 연구는 이루어진 바가 없다.

<표 1> 선행연구별 패턴 분류 체계

	대분류	소분류
엄지은 (2007)	패턴	꽃, 기하, 추상, 스트라이프, 체크 문방울, 바틱, 페이즐리, 페르시아, 사라사
	패턴디자인의 구성분류	사각형, 하프드롬, 벽돌형, 마름모, 삼각형, 육각형, 팔각형, 비늘형, 반곡형
조진희 (2009)	모티브의 표현기법	사실적 표현, 추상적 표현, 양식적 표현
	모티브의 배열방법	규칙배열, 불규칙배열, 고정배열
	패턴의 구성형태	하프드롬, 다이아몬드, 스퀘어, 스캐일, 브릭, 오저, 해서, 터라운드, 턴오버
	패턴의 밀도	고밀도, 중밀도, 저밀도

일반적인 패턴의 분석 분류를 보면 주로 벽지와 패브릭 디자인에서 통용되고 있다. 벽지 회사인 D사에서 인터넷 상에서 고객을 위하여 분류하고 있는 디자인 패턴 분류는 플로럴, 기하무늬, 스트라이프, 다마스크, 솔리드, 기타 로 간략하게 되어 있다. 또 다른 DD사의 경우 내추럴, 로맨틱, 클래식, 모던, 오리엔탈로 구분하여 고객이 스타일을 고를 수 있도록 하였다. 이러한 일반적인 명칭들은 편의상의 명칭일 뿐 학술적이며 체계적인 분석틀은 될 수 없다.

논문에서 패턴의 분류의 예는 엄지은(2007)과 조진희(2009)에서 찾아볼 수 있다. 조진희(2009)에서는 모티브의 크기는 모티브 한 개의 지름이 10cm 이상인 큰 크기와 지름의 크기가 5-10cm인 중간크기, 지름의 크기가 5cm 미만인 작은 크기로 분류하였다. 엄지은(2002)의 논문 보다는 텍스타일의 분류체계가 요소별로 체계적인 분류가 이루어지고 있으나 아트월에 적용되기에는 솔리드와 질감이 반영되지 않아 적용하기 어려운 것을 알 수 있다. 따라서 아트월의 분류는 입체적인 표현과 돌과 같은 다양한 소재가 적용되어 일반적인 벽지와 패브릭의 분류와는 다른 분류체계가 필요하다. 따라서 아트월의 사례들을 유형화하여 분류체계를 완성하였다. 이들 사례들은 국내 잡지에 2008년부터 2009년까지 나타난 국내외 사례들을 주거공간과 상업공간의 예들로 수집하여 분류하는 과정을 거쳤다.

3. 아트월 패턴 유형의 분석틀

아트월 패턴 유형 분석에 앞서 국내외 벽지, 패브릭,

아트월 등 공간에서 패턴이 적용된 사례들을 수집하여 분석하여 패턴 분석틀을 도출하였다. 선행연구와 벽지 회사에서 사용하고 있는 패턴 분류를 검토하였으나 분류 체계가 아트월의 분석으로는 적절하지 않아 아트월 분석을 위한 분석틀을 구성할 필요가 있었다.

현대적인 표현에서는 동서양의 교류로 서양의 클래식이 디자인 모티브의 큰 부분을 차지하고 에코물결과 더불어 다양한 자연물을 상징하는 패턴이 또 다른 축을 차지하고 있다. 또는 이와 대조적으로 기하학적이고 추상적인 모티브와 인공물을 모티브로 한 사례들이 등장한다. 그 결과 아트월에 나타난 모티브의 추에 따라 패턴의 추에 따른 분류는 다마스크나 페이즐리와 같은 고전적 양식 패턴의 클래식, 동양적 이미지를 패턴화 하는 경우의 오리엔탈, 꽃과 고전동물 등 자연적 소재를 패턴화 하는 경우의 자연(Nature), 패턴은 없고 색과 재질감만 표현하는 경우의 재질(Texture), 크게 기하학적인 패턴과 유기적인 모던 패턴으로 나뉠 수 있는 추상(Abstract), 자연의 모티브와는 다르게 한글과 알파벳 또는 건축물 등 인공물을 모티브로 표현하는 인공물(Artifact)의 총 6가지의 분류로 유형화 할 수 있다.

둘째는 이 패턴을 배열하는 방법에 따른 분류로 나눌 수 있다. 이는 실제사이즈 보다 크게 모티브를 확대하여 패턴으로 활용하는 경우의 오버사이즈(Oversized), 타일과 같이 일정한 패턴이 연속적으로 이루어지는 연속(Repetitive), 비대칭적이며 일정한 규칙이 없는 패턴의 비정형(Irregular), 패턴은 없이 색과 재질만으로 표현되는 경우의 솔리드(Solid)로 총 4가지의 분류로 유형화 할 수 있었다. 이를 조합하면 총 24 유형의 패턴으로 분류될 수 있으며 이에 따른 분석틀은 <표 2>와 같다.

아트월에서 패턴은 아트월에 사용되는 벽지, 패브릭,

<표 2> 주거공간 아트월 패턴 분류 분석틀

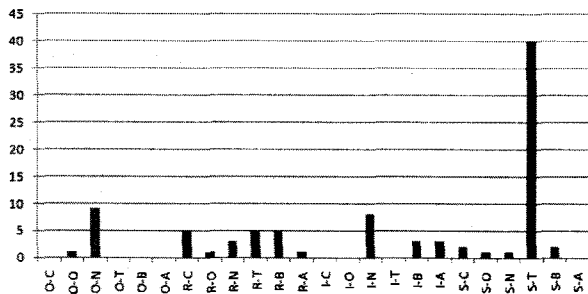
패턴 배열방법에 따른 분류	패턴형태에 따른 분류	Code
Oversize	Classic	O-C
	Oriental	O-O
	Nature	O-N
	Texture	O-T
	Abstract(B)	O-B
	Artifact	O-A
Repetitive	Classic	R-C
	Oriental	R-O
	Nature	R-N
	Texture	R-T
	Abstract(B)	R-B
	Artifact	R-A
Irregular	Classic	I-C
	Oriental	I-O
	Nature	I-N
	Texture	I-T
	Abstract(B)	I-B
	Artifact	I-A
Solid	Classic	S-C
	Oriental	S-O
	Nature	S-N
	Texture	S-T
	Abstract(B)	S-B
	Artifact	S-A

타일의 패턴을 포함하며 나아가 타일이 붙여진 방식, 목재 프레임의 형태 등을 모두 포함한다. 따라서 전체 무늬목처리를 한 면은 전체적으로 패턴이 아닌 재료 자체의 질감만을 보여주므로 Solid-Texture로 분류할 수 있으나 목재패널을 패턴을 보여주기 위해서 일정 단위로 나누어 규칙을 두고 붙여나갔다면 Repetitive-Solid로 분류될 수 있다. 따라서 이러한 방식으로 분석들<표 2>을 활용하여 국내 대표 인테리어 잡지 4 종류에서 아트월의 사례를 분석하였다.

4. 아트월 패턴 트렌드의 유형 분석

국내 대표 인테리어 잡지 4 종류에서 아트월의 사례를 분석한 결과 총 91개의 아트월의 사례를 발견하였다. 공간유형별로 거실 24곳, 침실 30곳, 부엌 8곳, 복도 10곳, 욕실 8곳, 자녀방 및 서재방 11곳이 분석대상이 되었다. 이러한 대상 사례들의 패턴을 분류 코드로 분석한 결과는 <표 3, 7>과 같다.

<표 3> 아트월 패턴 분류 코드에 의한 빈도표



4.1. 패턴 분류에 따른 분석

최종 분석 결과를 보면 아트월에서 가장 많이 나타나는 패턴은 재료의 질감만을 이용하는 경우(Solid-Texture 이하 S-T로 표기)로 거실은 14건, 침실 10건, 식당 5건, 복도 6건, 욕실 4건 등으로 주거 공간 전반에 걸쳐서 나타나는 경향을 보였다. 특히 전체 조사된 13건의 거실 아트월 중 8개의 아트월에서 S-T패턴이 나타나 거실에서는 편안한 분위기의 패턴이 선호되는 것을 알 수 있다.

메탈릭한 소재의 사용이 2008년에서 2009년에 걸친 전반적인 인테리어의 트렌드였다. 이러한 트렌드를 반영하듯이 아트월에서도 메탈릭한 타일의 사용이 눈에 띄었다. 전체 아트월 중 7의 사례에서 골드 타일, 메탈릭 타일 등이 사용되어 아트월이 전반적인 인테리어 트렌드의 경향을 잘 반영하고 있는 것을 알 수 있다.

오버사이즈는 실제사이즈 보다 크게 모티브를 확대하여 패턴으로 활용하는 경우이며 주로 자연적 모티브가 오버사이즈 되어 사용되는 경향을 보인다. 주로 침실의

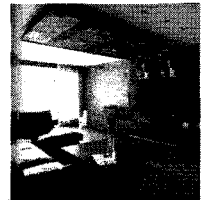
헤드보드 위에 사용되었다. 오버사이즈의 경우 기하학적 패턴과 인공물을 크게 부각시켜서 반복되지 않게 사용하는 경우는 없었다.

최근 아트월의 트렌드 중 두드러지게 나타나는 경향은 아트월 벽면의 입체적 표현이다. 전체 91개의 아트월 중에서 침실에서 6개 거실에서 2개의 아트월이 입체적으로 표현되었으며 거실보다는 침실에서 더욱 선호되고 있는 것을 알 수 있다.

패널을 활용하여 가구의 형태와 연결되는 경우도 있으며 패널이 천정에서 벽면까지 입체적으로 연결되는 경우도 나타난다. 아트월의 표면이 가구의 형태와 연결되는 경우는 주로 침대의 헤드보드나 간단한 수납을 할 수 있는 공간으로 연결되는 경우들이 많다. 수납공간과 연결이 되는 아트월은 아트월이 거실에 국한되지 않고 점차 방으로 확대가 되면서 수납과 가구의 기능이 복합적으로 적용되고 있는 것으로 판단된다. 조명을 매입하여 활용하는 방법이 있다. 이러한 방법에는 <그림 9>와 같이 타공된 패널을 활용하여 패턴이 조명에 의해 드러나도록 하는 경우도 있다.



<그림 9> 2009년 10월 해운대 경동제이드 p.64 침실



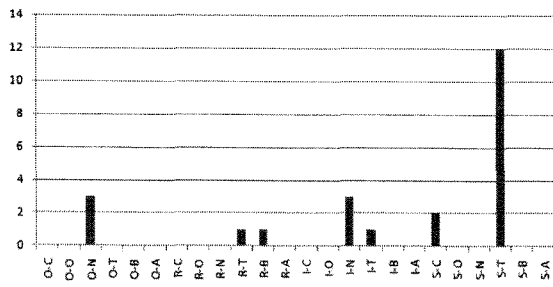
<그림 10> 행복이가득한집 2009년 8월 p.65

4.2. 공간에 따른 아트월 트렌드 분석

(1) 거실

거실의 아트월에서는 몰딩과 우드 프레임이 없어지는 추세이며 S-T(Solid-Texture)패턴에 해당되는 사례가 두드러지게 많은 것으로 나타났다. 그 다음으로는 O-N(Oversize-Nature)과 I-N(Irregular-Nature)의 패턴이 나타난다. 몰딩과 우드 프레임이 없어지는 추세이며 스톤 타일을 주로 많이 선호하여 재질감은 강조하고 구성은 단순해지는 경향을 보인다. 다른 공간에 비해 거실이 가장 다양한 소재가 사용되고 있는 것을 알 수 있다. 마감 재료는 스톤 타일이 가장 많이 사용하고 있으며 다음으로는 패브릭과 벽지가 가장 많이 사용되고 있다. 따라서 최대한 자연에 가까운 표현을 위해 스톤 타일로 벽면 전체를 마감하거나 자연적 모티브를 사용하는 경향이 두드러지는 것을 알 수 있다. 자연적 모티브를 사용하더라도 정형화되어 있는 반복적인 방법보다는 오버사이즈되거나 비정형의 방식으로 과감하게 표현된 모티브를 선호하고 있는 것을 볼 수 있다.

<표 4> 거실에 사용된 패턴 코드별 빈도표



<그림 11> 거실에서 S-T 패턴의 사례
인테리어 앤 데코 2008년 2월 p.136, 부산 해운대

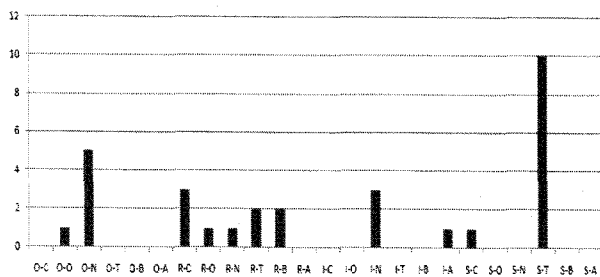


<그림 12> 거실에서 I-N 패턴의 사례:인테리어 앤 데코 2008년 12월 p.142, 두산중공업 을지로 주상복합 펜트하우스 294형

(2) 침실

패턴은 거실과 마찬가지로 S-T(Solid-Texture) 패턴에 해당하는 사례가 가장 많으며 그 다음은 O-N(Oversize-Nature)과 I-N(Irregular-Nature)이 많이 나타난다. 거실과는 다르게 선호되는 패턴은 R-C (Repetitive-Classic)가 있다. 가장 많이 사용되는 마감재는 거실에서는 스톤 타일이 가장 많이 사용되는 것과는 다르게 침실에서는 사용되지 않고 패브릭과 벽지가 가장 많이 사용되고 있는 것을 알 수 있다. 거실에 비해 침실에서는

<표 5> 침실 패턴 코드별 빈도표



<그림 13> 침실에 적용된 O-N 패턴의 예



<그림 14> 침실 아트월에 적용된 목재 프레임

다양한 소재가 사용되기 보다는 패브릭과 벽지가 주로 사용되는 경향을 보인다.

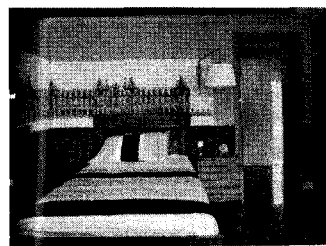
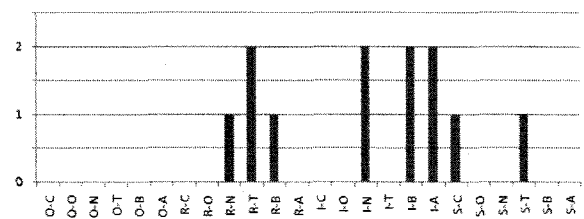
거실에서 몰딩과 우드 패널이 없어지는 것과는 다르게 침실에서는 몰딩과 우드 패널의 적용이 늘어나고 있다. 침대 헤드보드의 형태로 돌출되어 등장하는 경우가 많아지고 있다. 목재 패널을 사용하여 침대를 중심으로 호텔 객실과 같은 분위기를 연출하고자 하는 거주자의 의도가 담겨 있는 것으로 분석된다.

(3) 기타 공간

서재와 자녀방에는 건설사에서는 제공하지 않은 아트월이지만 레노베이션을 통해서 거주자들이 아트월을 구성하고 있다. 따라서 전체 아트월 91개 중에서 11개가 서재 또는 자녀방에서 등장하여 전체 조사의 12%를 차지 하였다. 이 공간은 건설사 분양시 기본 제공되는 아트월은 아니지만 모델하우스의 구성을 보고 많은 거주자들이 실제 시공을 하는 것을 볼 수 있다. 또한 이 공간에 사용된 패턴은 거실 또는 침실과는 다르게 R-T (Repetitive-Texture), I-N(Irregular-Nature), I-B(Irregular-Abstract), I-A (Irregular-Artifact)등 다양하게 나타나고 있었다. 마감재는 패브릭과 벽지가 주로 사용되었으며 패브릭은 일정 단위로 잘라진 MDF에 천을 감싸서 벽면을 구성한 경우가 대부분이었다. 또는 벽에 그림을 그릴 수 있도록 컬러 글라스와 같은 소재를 사용하기도 하였다. 따라서 이 공간이 가장 다양한 소재를 활용한 패턴이 등장하는 것을 알 수 있다.

주방과 욕실은 S-T(Solid-Texture)의 경우가 가장 많았으며 패턴이 없는 타일을 주로 많이 사용하고 있었다. 가장 좁은 공간인 만큼 복도와 욕실의 경우에는 Oversize

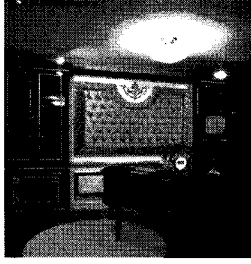
<표 6> 서재와 자녀방 패턴 코드별 빈도표



<그림 16> 자녀방에 사용된 I-A 패턴의 사례 Casa Living 2008년 9월호



<그림 15> 자녀방에 사용된 R-T패턴의 사례: 행복이가득한집 2009년 10월호



<그림 17> 서재의 S-C
패턴의 사례 Interni & Deco
2008년 3월호, 엄창동 강변
월드메르디앙



<그림 18> 서재의 R-T
패턴의 사례 Interni &
Deco, 2009년 10월호
평택 반도 유보라
펜트하우스

패턴이 한 사례도 나타나지 않는 것을 볼 수 있다. 또한 Oriental, Artifact의 패턴은 선호되지 않는 것을 알 수 있다.

5. 결론

본 연구는 실내공간에서 중심이 되는 아트월을 분석하여 실내공간에서 트렌드의 변화를 고찰하여 보았다. 과거 주거 공간에서는 최대한 패턴의 사용을 절제하여 모던한 실내를 구성하는 것이 보편적이었다. 그러나 현대에 와서 실내공간에서는 패턴의 사용이 두드러지게 나타나고 있으며 이러한 패턴은 아트월의 형식으로 드러나는 것이 대부분이다. 따라서 아트월에 나타난 패턴에 대하여 연구하여 실내공간에서 패턴의 선호에 대한 연구하였다. 그 결과를 공간별로 정리하면,

첫째, 거실에서는 재질감만이 나타나는 S-T(Solid-Texture)패턴이 가장 두드러지게 나타나고 있다. 물딩과 우드 프레임이 없어지는 추세이며 스톤타일을 주로 많이 선호하여 재질감은 강조하고 구성은 단순해지는 경향을 보인다. 공간별로 보면 거실이 가장 다양한 패턴과 소재가 사용되고 있는 것을 알 수 있다. 둘째, 침실에서 가장 많이 사용되는 패턴은 자연적인 패턴으로 이러한 패턴을 크게 확대하여 O-N(Oversize-Nature) 패턴으로 사용하거나 비정형적인 형식으로 I-N(Irregular-Nature)으로 나타나고 있다. 거실과는 다르게 침실에서는 우드 프레임이 증가하고 있는 경향을 보인다. 셋째, 서재와 자녀방에서는 R-T(Repetitive-Texture), I-N(Irregular-Nature), I-B(Irregular-Abstract), I-A(Irregular-Artifact)등 가장 다양한 패턴이 사용되고 있다. 넷째, 주방과 욕실에서는 S-T패턴이 가장 많이 사용되고 있다. 이 연구 대상인 2008년에서 2009년 트렌드인 메탈릭 소재가 주방과 욕실에 많이 등장하고 있는 것을 알 수 있다. 다섯째, 복도와 욕실의 경우 가장 좁은 공간인 만큼 Oversize 패턴이 한 사례도 나타나지 않는 것을 볼 수 있다. 또한 Oriental, Artifact의 패턴은 선호되지 않는 것을 알 수 있다.

이를 종합적으로 살펴보면 전반적으로 자연적 재료의 질감을 위주로 표현이 되는 방식인 S-T(Solid-Texture) 패턴이 선호되고 있는 것을 알 수 있다. 또한 이와 더불어 패턴의 형태로 가장 선호되는 것은 자연적 모티브이며 최대한 자연에 가까운 표현을 위해 정형화되어 있는 반복적인 방법보다는 오버사이즈되거나 비정형의 방식으로 과감하게 표현된 모티브를 선호하고 있는 것을 볼 수 있다. 따라서 현대 실내공간에서 아트월은 인테리어의 컨셉을 반영하는 요소로 적극적으로 활용되고 있으며 이를 위하여 다양한 패턴이 적용되고 있음을 알 수 있다. 앞으로 이와 같은 연구가 지속된다면 실내 의장에서 패턴의 선호와 변화에 대한 연구가 가능할 것으로 예상된다.

참고문헌

1. 권도홍, 새단장 188, 주부생활, 1988
2. 권미경, 아파트 이미지월 디자인에 관한 연구, 청주대 산업경영 대학원 석사학위논문, 2006
3. 김선희, 아파트 인테리어, 라미라, 1993
4. 라사라패션정보 편집부, 아파트 개조 인테리어, 라사라패션정보, 2001
5. 박지민·윤정숙, 2000년 이후 중대형 아파트의 실내디자인 트렌드 분석연구, 한국실내디자인학회논문집 제10권 1호 통권16호 2008년 5월
6. 박홍, 주택의 인테리어, 기문당, 1988
7. 엄지은, 한국 전통문양을 응용한 넥타이 디자인에 관한 연구, 영남대학교 대학원, 석사학위논문, 2007
8. 오혜경·김도연, 고급형 아파트의 평면 구성 특성 및 실내디자인 경향, 한국실내디자인학회논문집 27호, 2001년 6월
9. 이경민, 아파트 모델하우스 실내디자인 실태 및 만족도와 선호도, 울산대학교 대학원 가정관리학과 석사학위논문, 2002
10. 이우상, 아파트 거실 이미지월의 심미성 제고를 위한 가변적 모듈화 방안에 관한 연구, 연세대학교 공학대학원 건축공학 전공 석사학위 논문, 2005
11. 장수연, 벽면형 홈 네트워크 제품의 표면처리 디자인 연구, 이화여자대학교 디자인대학원 석사학위 논문, 2005
12. 조진희, 국내 의류소재에 나타난 시대별 텍스타일디자인 유형 비교 분석, 덕성여자대학교 석사학위논문, 2009
13. Casa Living 2008년 1월호-2009년 12월호
14. Interni & Deco 2008년 1월호-2009년 12월호
15. Interiors 2008년 1월호-2009년 12월호
16. 행복이가득한집 2008년 1월호-2009년 12월호
17. 대동벽지 <http://www.ddwp.co.kr/>
18. 디아이디 벽지 <http://www.didwallpaper.com/>

[논문접수 : 2010. 04. 30]

[1차 심사 : 2010. 05. 20]

[게재확정 : 2010. 06. 11]

<표 7> 주거공간 아트월 패턴 분류 분석틀

패턴 배열방법에 따른 분류	패턴형태에 따른 분류	Code	사례	사례출처	거실	침실	식당	복도	욕실	자녀방	마감재		
Oversize	Classic	O-C											
	Oriental	O-O		Casa Living 2009년 1월호		o							
	Nature	O-N		Interni & Deco 2008년 6월호		o						벽지 위 페인트	
				Interni & Deco 2008년 7월호		o						광택소재패널+조명	
				Interni & Deco 2008년 11월호		o							벽지마감
				행복이가득한집 2009년 3월호 p.88		o							아크릴과 알루미늄
				행복이가득한집 2009년 4월호 p.88		o							아크릴 위 컬러펜슬
				행복이가득한집 2009년 10월호 p.112		o							패브릭
				INTERIORS 2009년 10월호 p.174		o							광택소재패널+조명
				Casa Living, 2009년 11월호 p.134		o							벽지마감
		Casa Living 2009년 11월호 p.165						o			벽지마감		
	행복이가득한집 2009년 12월호 p.77		o							일러스트			
Texture	O-T	.	.										
Abstract(B)	O-B	.	.										
Artifact	O-A	.	.										
Repeative	Classic	R-C		Interni & Deco 2008년 2월호		o					벽지마감		
				Casa Living 2009년 3월호					o				
				행복이가득한집 2009년 5월호 p.107		o							벽지마감
				행복이가득한집 2009년 9월호 p.91					o				벽지+금속몰딩
		행복이가득한집 2009년 10월호 p.114		o							벽지마감		
	Oriental	R-O		Interni & Deco, 2009년 10월호 p.232		o					목재패널		
	Nature	R-N		Interni & Deco, 2008년 3월호 p.221						o		타일마감	
				Casa Living 2009년 3월호		o							
		행복이가득한집 2009년 10월호 p.114								o	컬러 글라스		
	Texture	R-T	.	.									
Abstract(B)	R-B	.	.										
Artifact	R-A	.	.										
Irregular	Classic	I-C	.	.									
	Oriental	I-O	.	.									
	Nature	I-N		행복이가득한집 2008년 1월호 p.109		o						벽지마감	
				Interni & Deco 2008년 2월호 p.120		o						벽지마감	
				행복이가득한집 2009년 1월호 p.53		o							페인트 벽화
				행복이가득한집 2009년 5월호 p.59								o	실사출력
				Interni & Deco, 2009년 9월호 p.162		o							유리마감
				Interni & Deco, 2009년 9월호 p.162							o		유리마감
				행복이가득한집 2009년 10월호 p.121								o	페인트 벽화
		행복이가득한집 2009년 10월호 p.114		o							패브릭		
	Texture	I-T	.	.									
	Abstract(B)	I-B		행복이가득한집 2009년 9월호 p.384						o		석재타일	
				행복이가득한집 2009년 10월호 p.119						o		실사출력	
				행복이가득한집 2009년 10월호 p.121								o	일러스트
	Artifact	I-A		Casa Living 2008년 9월호 p.189							o	벽지마감	
				Interni & Deco, 2009년 10월호 p.194		o							일러스트
	Classic	S-C		행복이가득한집 2009년 10월호							o	일러스트	
	Oriental	S-O		Interni & Deco 2008년 2월호 p.227		o						패브릭 패널	
		Interni & Deco 2008년 3월호 p.221								o		패브릭 패널	
Nature	S-N		Interni & Deco 2008년 2월호		o						벽지마감		
	Interni & Deco 2008년 12월호		o								아크릴패널		
	Interni & Deco 2008년 2월호		o								석재타일+우드패널		
	Interni & Deco 2008년 2월호		o								우드패널		
	Casa Living 2008년 2월호		o								패브릭 패널		

패턴 배열방법에 따른 분류	패턴형태에 따른 분류	Code	사례	사례출처	거실	침실	식당	복도	욕실	자녀방	마감재			
Solid	Texture	S-T		Casa Living, 2008년 3월호 p.145					o		타일마감			
				Casa Living, 2008년 3월호 p.108						o		철관 시트지		
				Casa Living, 2008년 4월호 p.162				o				아크릴 패널		
				Casa Living, 2008년 4월호 p.163			o					우드 마감		
				CasaLiving, 2008년 9월호						o			우드패널	
				Interni & Deco, 2008년 9월호		o							패브릭 패널	
				Interni & Deco, 2008년 9월호		o							패브릭 패널	
				Interni & Deco, 2008년 12월호 p.104						o			타일마감	
				Interni & Deco, 2008년 9월호			o						패브릭 패널	
				Interni & Deco, 2008년 12월호 p.255						o			석재 타일	
				Casa Living, 2009년 1월호			o						.	
				Casa Living, 2009년 1월호 p.115		o							석재 타일	
				Casa Living, 2009년 3월호 p.85		o							스톤타일	
				Casa Living, 2009년 3월호 p.99			o						패브릭 패널	
				Casa Living, 2009년 3월호 p.93							o		타일마감	
				행복이가득한집 2009년 3월호 p.125		o							스톤타일	
				행복이가득한집 2009년 5월호 p.107						o			석재 타일	
				Casa Living, 2009년 5월호 p.121					o				메탈릭 타일	
				행복이가득한집 2009년 7월호							o		타일마감	
				행복이가득한집 2009년 7월호 p.158		o							스톤타일	
				Casa Living, 2009년 7월호 p.99					o				석재타일	
				행복이가득한집 2009년 8월호 p.65		o							우드패널+송치	
				Interni & Deco, 2009년 8월호 p.240			o						벽지마감	
				Interni & Deco, 2009년 9월호 p.162			o						우드패널	
				INTERIORS 2009년 10월호 p.169			o						석재타일	
				INTERIORS 2009년 10월호 p.169							o		석재타일	
				INTERIORS 2009년 10월호 p.171		o							천연 대리석	
				Interni & Deco, 2009년 10월호 p.193			o						메탈릭패널+조명	
				Interni & Deco, 2009년 10월호 p.232							o		석재 타일+우드패널	
				행복이가득한집 2009년 10월호 p.86			o						패브릭	
				행복이가득한집 2009년 10월호 p.135					o				타일마감	
				Casa Living, 2009년 10월호 p.130		o							석재 타일	
				Casa Living, 2009년 10월호 p.130		o							석재타일	
				Casa Living, 2009년 11월호 p.130		o							가족질감 벽지	
				Casa Living, 2009년 11월호 p.130							o		우드패널+유리	
				Casa Living, 2009년 11월호 p.130						o			타일마감	
				Interni & Deco, 2009년 12월호 p.251		o							패브릭	
				Abstract(B)	S-B		행복이가득한집 2009년 5월호 p.66	o						패브릭
						행복이가득한집 2009년 9월호 p.90	o							벽지+ 금속물딩
				Artifact	S-A	.	.							
			총계 (91)					24	30	8	10	8	11	