

중국 개혁개방 초기 북경호텔의 건축적 특성에 관한 연구

- 1978년부터 1992년까지의 고층호텔 건축사례를 중심으로 -

A Study on the Beijing hotel's Architectural Characteristics of the Early Reform & Opening times in China
- Focusing on the cases of high-rise hotels from 1978 until 1992 -

Author 가오용 Gao Yong / 정희원, 충남대학교 대학원 건축공학과 박사과정
김환식 Kim, Hwan-Sik / 정희원, 영동대학교 건축공학과 부교수, 공학박사
이정수 Lee, Jeong-Soo / 정희원, 충남대학교 건축학과 교수, 공학박사*

Abstract This study examines for the processes of making a architectural significant issue of 20 cases form of Beijing's hotel through analyzing the space composition from early the 1950's to 1992 in China. In the methods of analyzing process, We study the literatures, research reports and architectural drawings including the site survey. We hope to establish the principle in morphological characteristics and space composition of Beijing's high-rise hotels through analyzing the plan of these hotels. Finally, We find out the principles after researching. Firstly, Beijing's hotels in China faced on the being difficulties through the process of national development especially in political and economical conditions of country and peoples. Consequently, size of the Beijing's hotel developed with the fact that is complicated from that is single styles focused on the medium-sized one, modernizing popularity and the high-rise hotel buildings appeared plentifully and the form appeared with tall building putting first. Secondly, there are many immanent and interlocking styles in hotel's architectural block plans, many composition styles in big sized hotels, in opposition immanent styles in small sized ones and there are many trend of concourse style in medium sized hotels. To the layout of hotel's room inside of the linear styles are many in big and medium sized hotels.

Keywords 북경 호텔, 고층 호텔, 구성 유형, 블록 플랜, 기능과 형태
Beijing hotel, High-rise hotel, Type of composition, Block plan, Function & form

1. 서론

1.1. 연구의 배경과 목적

1978년 개혁개방 이후, 경제성장 및 관광산업의 발전과 더불어 중국의 호텔산업은 크게 신장하였다. 대외개방정책으로 해외관광객과 사업가들의 방문이 증가하여 단기간에 관광, 무역도시에 많은 호텔건축이 세워졌다. 중국의 투자환경의 개선으로 국제적인 호텔그룹이 중국으로 진출하면서 국제호텔 체인 그룹의 선진 경영기법과 관리시스템은 중국호텔업계의 전반적 수준을 향상시켰다. 또한, 2008년 북경 올림픽과 2010년 상해 엑스포 등 국가적 대형 이벤트 유치와 관광업과 컨벤션 산업의 성장으로 중국은 21세기 최대 호텔 시장으로 기반을 확고히

하였다. 본 연구는 중국의 수도로서 최고의 관광, 행정도시인 북경을 중심으로 1992년 이전까지 건설된 중국 개혁개방 초기의 호텔건축에 대하여 그 건축적 특성과 유형을 분류하고 분석하여 개혁개방으로 인한 사회적 여건 변화가 중국 호텔건축의 형태 및 구성유형에 미친 영향과 그 특성을 파악하고자 한다.

1.2. 연구 범위와 방법

본 연구의 시간적 범위는 1950년대 초에서 1992년까지로 하였다. 그 이유는 중국에서 1992년 이전까지는 북경 호텔업계의 형성기로 호텔건축에 대한 학습과 모방의 탐색시기로서 1990년 아시안 게임의 성공적 개최는 북경 호텔업계의 발전을 촉진했던 계기가 되어 건국 이래 최고조의 호텔업계의 발전을 가져왔으며, 북경호텔의 건설도 대부분 이 시기에 이루어졌다. 1978년 시작된 개혁개방은 1992년 남순강화(南巡講話)¹⁾ 이후 호텔의 발전을 더

* 교신저자(Corresponding Author): essence@cnu.ac.kr

속 확대하였는데, 시기적으로 1978년부터 1992년까지 건설된 호텔을 특히 중국 초기(早期)호텔이라 부른다. 개혁 개방 초기 중국의 북경시에 건설된 20개 호텔건축을 사례로 공간구성에 나타난 형태 및 구성 유형을 조사, 분석하였다.

연구의 방법으로는 선행문헌, 연구자료, 설계도면의 분석 및 현장조사를 통해 연구대상 호텔건축에 적용된 공간구성 유형을 종합 분석하고, 호텔건축의 공간구성 유형과 내부구성 형식 체계에 나타난 평면유형을 건축 규모별로 비교분석하여 형태 및 구성 유형상의 특성을 분석하는 것으로 연구를 진행한다.

1.3. 선행 연구 검토

국내의 호텔 건축에 관한 연구는 호텔 건축계획 전반의 특성, 호텔 내부 공용공간의 공간 구성 그리고 리조트 호텔 등 부지위치와 기능에 따른 건축계획의 3가지의 분야에서 연구가 진행되어 왔다.

첫째, 호텔건축의 계획적 측면에 관한 연구는 현대호텔의 디자인 접근방법(김호정 외, 2003. 5), 한국 도시호텔의 형태구성유형(이창노 외, 2003. 7), 새로운 패러다임에 따른 호텔디자인의 표현양상(김정아 외, 2007. 2), 특급 도시호텔의 차별화전략에 따른 디자인 특성(최정주 외, 2009. 5) 등 건축계획과 외부형태 표현의 상관성에 관한 연구들이 있다.

둘째, 호텔 내부의 공용공간 공간구성에 관한 연구는 호텔 로비공간에서의 전통성 표현(홍진영 외, 2000. 3), 도시호텔 공용부분의 공간구성 특성(이창노 외, 2003. 10), 이용자 관점에서 호텔로비의 공간영역 특성(주장건 외, 2004. 4), 일본 호텔건축 공용부분의 공간구성 특성(이창노 외, 2004. 6), 호텔 로비공간의 유형 분석(주장건 외, 2004. 9), 호텔진입공간의 구성요소 및 특성(이정림 외, 2009. 8), 현대호텔 실내공간에서 지역성 표현(나현실 외, 2009. 10) 등 공용공간의 표현특성에 관한 연구들이 많은 부분을 차지하였다.

그리고 이밖에 리조트 호텔 건축계획은 리조트 호텔 건축계획적 특성을 분석(김용빈 외, 2006. 10) 연구 등이 있다.

이러한 선행연구로부터, 본 연구는 중국의 대표도시 북경의 도심지 고층호텔을 대상으로 건축계획상 평면구성에서 공용부와 객실부의 연계관계와 형태구성 상의 특성을 구분하고 사례를 통해 유형과 특성을 파악하며, 사회적 여건에 따라 어떤 변화를 거쳐왔는지를 분석하고자 한다.

2. 호텔 건축계획의 고찰

2.1. 호텔의 개념과 중국 호텔의 의미

호텔이란 숙박, 음식, 부대시설과 인적 서비스를 갖추고 고객의 욕구를 유발하고, 충족시키기 위해 각종 서비스를 제공하고 이익을 추구하는 업종이다.²⁾ 일반적인 호텔의 개념은 숙소, 음식, 오락, 쇼핑 등 설비와 서비스 기능을 갖고 있으며, 사회 수익과 경제 수익을 목적으로 하는 종합 기업이다. 중국 호텔의 의미는 소비자에게 대접할 수 있고, 여행객에 숙박, 음식, 쇼핑, 오락과 기타 서비스를 제공할 수 있는 사회주의기업으로서 공안(公安), 공상(工商) 등 유관 부서에서 소비자를 대접할 수 있는 자격을 인정받은 숙박시설을 말한다.

중국의 호텔은 음식 서비스만 제공하는 장소로 주점(酒店), 반점(飯店) 또는 대주점(大酒店)이라 말하는 데, 지역에 따라 부르는 명칭이 다르게 표현한다. 북경, 천진 등 동부지역은 반점(飯店)이란 명칭을 사용하고 홍콩, 마카오, 광둥 등 주강삼각주(珠江三角洲)일대는 주점(酒店)이라 부르고 상해, 절강, 강수 등 장강(長江)지역 일대는 빈관(賓館)이라 하여 고급호텔을 의미한다. 반면, 여관(旅館), 여점(旅店)은 서비스 수준이 상대적으로 낮은 호텔을 의미한다.

2.2. 호텔 건축의 분류

(1) 숙박목적과 기능에 따른 분류

호텔은 중국에서도 숙박목적과 기능에 따라 상용(商用)호텔, 리조트형 호텔, 레지던스 호텔로 나누고 있다. 상용호텔은 비즈니스호텔 이라고도 하며, 주로 도심의 중심상업지역(C.B.D)에 위치하여 비즈니스 업무와 관련된 고객들이 주로 이용한다. 객실에 업무편리를 위해 인터넷망이 연결되어 있고, 비즈니스 센터에서는 컴퓨터, 프린터, 팩스, 복사기 등의 사무기기를 갖추어, 이들을 활용해 업무를 처리할 수 있도록 해 준다. 리조트형 호텔은 관광 명소나 휴양지 등에 건립되어, 주로 관광이나 휴양을 즐기기 위한 여행객들을 대상으로 운영된다. 대부분 고객들이 관광과 휴양을 목적으로 찾아오는 호텔이므로 수영장, 테니스장, 스키장, 골프장, 눈썰매장, 온천

1) 텐안문(天安門) 사건 이후, 중국은 국제적 고립에 빠지게 되었으며, 여기에 더하여 1991년 소련 공산체제의 붕괴로 인하여 중국은 더 어려운 처지에 놓이게 되었다. 이 시기에 더 버틸 것인가 아니면 국제사회에 참여할 것인가의 화답이 1992년 초 덩샤오핑(鄧小平)이 남방시찰 과정에서 실시한 강화에서 제시되었다. 이를 남순강화(南巡講話)라고 한다. 소련 공산체제 해체의 원인은 경제곤란에 있었다고 본 덩샤오핑은 국제조작으로서의 시장경제에 참여함으로써 발판을 굳히고 그것에 의해 경제성장 노선으로 진출하여 정권의 정당성을 확보하려고 생각하였다. 결국 계획과 시장이란 사회주의와 자본주의의 구분이 아니라 이른바 공유제를 기본적으로 유지하고 공산당이 지도하고 있으면 사회주의인 것이다. 요컨대 생산력을 확대하는 일이라고 덩샤오핑은 주장하였다.

2) 윤대순, 관광경영학원론, 배산 출판사, 1997, p.269

탕 등의 부대시설을 갖추고, 관광명소 및 휴양지의 특성을 따라 특화된 시설도 갖추게 된다. 레지던스 호텔은 주로 장기체류하는 투숙객들을 위한 호텔로서 6개월 이상의 장기출장 고객, 전문직 독신자, 퇴직자 등이 편리하게 이용할 수 있도록 취사시설을 갖추고 있으며, 일반 주거형 아파트와 유사한 호텔이다.

(2) 크기별 등급에 대한 분류

중국은 1978년의 개혁개방 이후, 급진적인 관광객 수요로 인한 호텔 부족 현상을 완화시키기 위해 정책적인 다양한 형태의 호텔 투자와 호텔의 개발을 가속화했다. 다양한 형태의 호텔 투자는 많은 종류의 호텔 소유형태를 만들어 냈다. 중국의 호텔 소유형태는 국유기업, 집체기업, 주식합자기업, 연합경영기업, 유한책임공사, 주식유한공사, 사영경제 등의 소유형태와 홍콩, 마카오, 대만의 투자기업, 외상(外商)투자기업의 소유형태도 있다. 중국에는 호텔 시설 등급의 분류는 규모 즉 객실 수에 따라 분류하는데, 객실 수가 600실 이상인 것, 300~600실, 300실 이하 등의 대, 중, 소형의 세 등급으로 나눈다.³⁾

한편, 중국 호텔의 등급평가 기준은 기본적으로 세계 무역기구(W.T.O)의 시스템을 따르고 중국관광청의 하부기관인 국가호텔평가위원회에서 호텔 등급을 평가하고 있다. 중국 호텔을 등급평가기준을 구분하면 5성급, 4성급, 3성급, 2성급, 1성급과 미평정성급 호텔로 나뉜다. 그리고 백급 5성급이 있는데, 이는 5성급 보다 한 단계 높은 최고급 호텔 등급으로써 5성급 호텔로 지정 후 2년 이상 등급이 유지되어야만 자격을 부여받을 수 있고, 도심 중심부에 위치하여 교통이 편리해야만 한다. 현재 중국에는 대,중,소형 호텔 구분에 대한 국무원 발전연구센터의 손상청(孫尚淸)의 '여행경제발전전략(旅行經濟發展戰略) 연구보고서에는 4, 5성급 호텔은 대형 고급호텔이고, 2, 3성급 호텔은 중형호텔이며, 1성급 호텔은 소형호텔에 속한다고 구분하였다.⁴⁾

2.3. 호텔 건축의 기능

중국의 현대 호텔건축의 기능 구성은 다른 나라와 유사하여 객실부와 공용부로 나뉘며, 공용부는 식음료, 레포츠, 기타영업으로 구분된다. 북경 호텔 역시 마찬가지로인데, 호텔건축의 블록구성은 숙박, 숙박+음식, 숙박+음식+연회의 기능으로 구분되며, 현대적인 호텔은 그 기능에 따라 외부 형태계획으로 형상화되어 나타나게 되며 그 결과 객실부와 음식, 연회를 포함하는 공용부의 블록으로 나뉘어져 호텔건축을 외관을 형성하게 된다.⁵⁾

3) 黃震方, 飯店管理概論, 高等教育出版社, 2001, p.6.
 4) 黃震方, 飯店管理概論, 高等教育出版社, 2001, p.7.
 5) 이창노, 한국 도시호텔의 형태구성유형에 관한 연구, 대한건축학회 논문집 19권 7호(통권177 호), 2003, p.4.

<표 1> 호텔 객실과 공용부의 수익, 비수익 부분별 구성

구분	부분별 구성		
	수익 부분	비수익 부분	
객실부	객실 (객실 내 화장실, DS, PS 포함)	객실 서비스 제실(로비, ELEV 홀, 승강 로비, 복도, 린넨실, 계단, 종업원 대기실)	
공용부	식음료	레스토랑, 뷔페식당, 라운지, 스카이 라운지, 사교 클럽, 바 연회 관계(대, 중, 소), 결혼식장, 식당 등	주방 및 서비스 관계 제실 (주방, 멘트리, 창고, 냉동냉장고)
	레포츠	휘트니스 클럽, 수영장, 헬스클럽, 사우나, 보울링장, 실내 골프 연습장 등	관리 및 서비스 관계 제실 (프론트, 관리사무실, 연회사무실)
	기타 영업	컨퍼런스룸, 비즈니스 센터, 게임룸, 카지노, 의상실, 기념품상점, 특산물 상점, 여행사 등	기타 서비스 관계제실 (창고, 세탁실, 주차장, 세차장, 운전기사 대기실)

호텔 방문 고객은 숙박을 위한 투숙객 이외에도 연회장을 이용하는 고객과 레스토랑, 바, 아케이드 등을 이용하는 고객 등이 있다. 호텔에서 수익부분으로 가장 비중이 큰 것은 당연히 객실일 것이다. 공용부는 식음료부분과 레포츠 부분, 기타 영업부분으로 나뉘고 각각 다른 이용객들의 동선처리를 위한 동선 연결공간과 서비스 준비공간이 필요하다. 서비스를 제공하기 위한 호텔근무자의 동선도 중요한데 고객을 안내하는 서비스 동선과 내부종사자의 동선을 구분함을 목적으로 한다. 궁극적 목적은 수익부분을 효율적으로 배치하여 운영 수입을 극대화하는 것이며, 투숙객과 일반 고객의 동선을 분리하면서 이용에 불편하지 않도록 해야하며, 객실부를 제외한 공용부 수익공간 각 실의 동선 주요 요소에 비수익부분의 제공하는 공간과 서비스를 위한 내부종사자의 실을 배치하게 된다.⁶⁾

(1) 호텔 기능의 수직적 구성

호텔 기능의 수직적 구성 방법은 호텔의 운영 목적, 규모, 대지위치와 영업방식에 따라 최종적으로 건축설계에 의해 정해지게 되는데 대지위치는 도심지나 교외, 수려한 자연지형을 접하고 있는 산지나 해안 등에 의해 호

<표 2> 호텔 기능의 수직적 구성유형과 특징

구분	단면 계획	부지위치, 규모, 대지현황	대지에 적용
상향 구성		도심지의 대, 중, 소규모 좁은 대지 활용에 적절함 고층, 고밀화 건축 특성	도시호텔의 98%, 전체호텔의 95%, 객실의 외부 개방감과 조망을 고려
수평 구성		교외, 휴양지의 중, 소규모 넓은 대지를 활용하여 저층 분산형 배치	비교적 넓은 대지를 활용하여, 관광지호텔, 소규모 호텔, 빌라형식
하향 구성		산악, 해안 등 명승지의 중, 소규모 호텔로 경사지 등 주변 지형을 활용하고 특수자형에 적절	주변지형의 경사를 활용하여 저층의 테라스의 활용, 휴양호텔의 성격
상/하향 구성		경사지, 해안지 등에 대, 중규모로 건축하고 경사지 등 특수지형을 활용하며, 고층화가 복잡됨	주변지형 활용 테라스 + 고층타워의 복합형, 주로 관광지 여행객용 형태의 호텔

이창노, 한국 도시호텔의 형태구성유형에 관한 연구, 2003, p.2 표 참고 재구성

6) 王瑋, 酒店設計方法與手稿, 遼寧科學技術出版社, 2007, p.19.

텔의 성격이 1차적으로 정해진다. 도심지에 위치한 시티호텔은 좁은 대지여건을 활용해 고층화의 상향구성을 취하고 있으며, 교외나 휴양지의 비교적 넓은 대지를 확보하고 있는 경우에는 비교적 배치계획에서 자유로운 배치와 풍부한 외부공간의 조성이 가능하다. 블록구성의 단면상 배치방법 중 호텔 건축의 특성상 많은 수의 객실을 확보하면서 제한된 건축 부지를 활용하는 측면에서 고층화의 상향 구성이 전체적으로 호텔건축에서 95% 이상으로, 도시형 호텔에서는 98% 이상을 차지한다.

(2) 호텔 기능의 평면적 구성

호텔 기능의 평면적 구성 방식은 객실부와 공용부의 평면 구성방법이 관건이다. 이는 평면 및 단면 구성으로 나타나는데 내재형, 결합형, 인접형 그리고 아트리움형으로 구분할 수 있다. 내재형은 저층부에 배치한 넓은 공용부(Podium) 위로 셋백하여 타워(Tower)형태로 객실부를 구성하는 데 객실 이용자와 공용부를 이용하는 고객들의 혼잡한 동선의 혼란 우려가 있다. 결합형은 저층 공용부의 한쪽면에 객실부가 맞물려 있으면서 객실부가 고층화 형태를 취한다. 인접형은 객실부와 공용부가 인접하여 있으면서 서로 분리한 동선과 평면상의 기능도 구분되어 있다. 각각의 동선과 기능처리는 용이하나 접합부에서는 건축구조적 처리가 요구된다. 그리고 아트리움형은 중앙부에 로비를 두고 성벽과 같은 에워쌈 형태로 객실부를 배치한다. 중앙에는 보통 천창을 설치하여 아트리움을 만든다. 고객동선이 출입구 로비와 넓은 아트리움을 통과하게 되므로 풍부한 공용공간은 고객들에게 환영하는 인상을 줄 수 있는 장점이 있고, 대부분 4면의 방위를 갖게 되므로 향이나 양호한 조망에는 불리한 객실이 생기는 단점이 있다.

<표 3> 호텔 기능의 평면적 구성유형과 특징

구분	평면	단면 개념	건축적 특성
내재형			저층부와 고층부를 이루는 블록이 다른 한 블록 안에 위치한 유형. 객실 이용자의 동선과 공용부 이용자의 동선의 혼재현상이 나타남. 상층부(객실)의 구조와 저층부(공용)구조적 결합의 문제의 해결이 필요.
결합형			객실부와 공용부부분의 블록이 결합된 형태로 외부 진입시 형태 위계가 순조롭다. 객실 이용자와 공용부 이용자 간의 동선의 혼잡을 용이하게 피할 수 있다. 구조적 결합의 문제가 비교적 적다.
인접형			블록이 서로 분리되어 인접하게 구성됨. 객실부와 공용부가 겹치지 않으므로 상호 동선 및 기능의 구분이 용이. 구조적 결합에 있어 문제가 적다.
아트리움형			중앙부에 로비를 두고 아트리움을 형성하고 상부에 객실을 두어 한 블록으로 구성. 고객동선이 아트리움을 통하므로 환영의 인상을 주어 풍부한 공용공간을 구성. 구조적으로 공용공간의 큰 스페인 요구되는 공간처리에 기술적 해결이 요구됨.

(3) 객실부와 공용부의 내부 구성

객실부와 공용부 공간의 구성 형식을 세부적으로 살펴

본다면, 블록 구성유형에서 객실부와 접객부의 구성 형식은 서로 밀접한 관계로 형성됨으로 대지조건에 따른 물리적 제약 및 경영자와 설계자의 의지는 객실과 공용부의 유형의 결정과 더불어 내부기능 체계의 형성을 초기 계획단계부터 판단된다. 객실부는 선형, 타워형과 아트리움형으로 구분할 수 있고, 공용부의 접근방식은 홀형, 콘코스형 그리고 홀과 콘코스형의 조합 형태로 나타난다. 선형은 복도를 중심으로 선형으로 뻗어나간 평면 구성에 따라 객실부는 중복도를 중심으로 양쪽에 배치된다. 타워형 객실부는 사각형, 원형 등 외부 형태를 강조한 디자인으로 나타나며 아트리움 형태는 선형과 타워형이 복합되어 규모가 커진 아트리움을 갖게 되고 내부공간은 자연스럽게 평면계획상 보이드된 중심공간을 만들어 주고 상부의 천창을 통해 자연채광을 받아들여 자연환경을 내부로 풍부하게 도입할 수 있다. 공용부의 진입 및 배치방식으로 홀형은 강한 구심력이 있으나 복잡한 동선을 해결해야하는 문제가 있으며 대형 호텔에서는 이를 피하기 위해 콘코스 형이나 콘코스와 홀이 결합된 방식을 택하고 있다.

<표 4> 객실부 공용부의 내부구성 유형과 특징

공간분류	구성 형식		특징
객실부	선형	평복도, 중복도, 방사형, 읍셀형	균등한 객실배치와 경제적 형태
	타워형	원형, 삼각형, 사각형, 다각형	외부 조형형태의 상징성 강조
	아트리움형	원형, 삼각형, 사각형, 다각형	풍성한 공간, 객실부에 비수의 부분 증가
공용부	콘코스형		동선유도자유, 혼잡을 피할 수 있다. 도시호텔, 대형호텔
	홀형		공간의 강한 구심력, 상징적 효과
	콘코스형+홀형		동선유도와 혼란을 피함

이창노, 한국 도시호텔의 형태구성유형에 관한 연구, 2003, p2 표 참고 재구성

3. 개혁개방 초기 북경 호텔의 현황 및 특성

3.1. 개혁개방 초기 호텔의 현황

중국 북경의 호텔은 1949년 건국(新中國成立)이후부터 건축하여 왔으나 1978년 정부의 개혁개방 정책에 힘입어 질적, 양적으로 성장하여 1952년에는 2개의 호텔에 객실 수가 219개에 지나지 않았으나, 1992년에는 61개의 호텔에 객실 수가 32,178개에 달하였다. 중국 북경시의 호텔 건축은 1980년대 이후 지속적인 경제성장 등으로 국제화에 의한 교류량이 증가하고, 국민경제와 문화생활의 비약적인 발전에 힘입어, 국내의 관광산업의 수요가 늘어났다. 개혁개방의 추세와 더불어 대규모 호텔이 건립되고 국내 호텔건축의 시설규모나 호텔의 서비스 측면 및 경영적 운영도 국제적인 규모로 성장하였다.

3.2. 개혁개방 초기 호텔의 특성

(1) 호텔의 건설현황과 건축규모의 발전추세

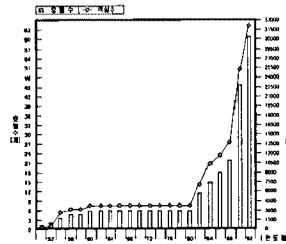
중국 북경시 호텔의 건설현황을 살펴보면 크게 4단계로 나누어 설명할 수 있다.

1949년 중화인민공화국 건국(新中國成立)부터 1958년 대약진 운동과 인민공사화 운동을 거쳐 1959년까지 이르는 10년 사이에는 형성의 단계로서 총 6개 호텔만 건설되었고, 1960년부터 1980년대에는 사회개혁과 혼란의 단계로서 20여년사이 새로운 호텔의 건설은 나타나지 않았다. 왜냐하면, 그 당시 중국은 3년 자연재해(1959년~1961년)와 문화대혁명(1966년~1976년)의 영향을 받고 있었기 때문이라고 할 수 있다.

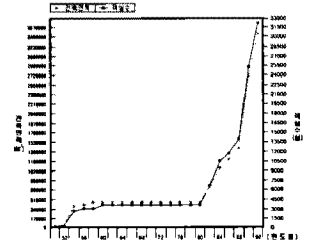
1981년부터 1988년까지는 부흥과 발전의 단계로서 7년 사이에 매년 평균 2개의 호텔이 건설되었고, 새로운 규모의 호텔들도 등장하기 시작하였다. 1978년 중국공산당 제11회 제3차 전국대표대회에서 덩샤오핑(鄧小平) 정부는 문화대혁명을 끝내고 실행 개혁개방 정책이 발표되었다. 이를 계기로 하여 제3의 단계로 접어들었는데 이를 부흥과 발전의 단계라 할 수 있다. 1978년 중국이 개혁개방으로 해외여행객을 받아들였을 때 해외여행객의 급격한 유입이 있었는데, 이들은 미성숙한 중국 숙박산업에 거대한 수요를 창출하였다. 따라서 호텔개발은 중국의 관광기반시설 구축에 있어서 가장 중요한 부분으로 여겨지게 되었다. 즉, 1978년 실행개혁개방 선언 이후가 되어서야 비로소 중국내 호텔 건축이 급속히 늘어나게 되었다.

마지막 단계로서 1989년부터 1992년대에는 확대와 경쟁의 단계이다. 1990년은 북경 호텔의 건설은 급속한 발

전을 가져왔으며 1년 사이에 17개의 새로운 호텔이 늘어났는데 건국부터 1985년까지 건설한 호텔 수와 동일하다. 이는 1990년 북경 아시안게임의 영향으로 많은 호텔의 수요가 필요했기 때문이다. <표 5>는 1992년 이후부터 1992년에 이르는 동안의 중국 북경의 호텔 건설 현황의 증가와 호텔별 건축규모, 구성형식, 경영 방식, 건축양식을 구분하였다.7)



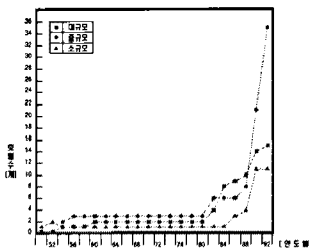
<그림 1> 건설현황의 발전추세



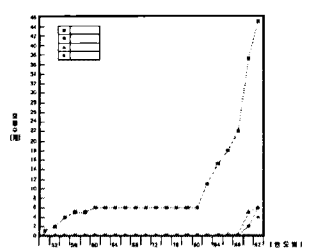
<그림 2> 건축면적의 발전추세

(2) 호텔의 건축규모와 경영방식의 발전추세

호텔 건축규모로 살펴보았을 때 3가지 규모의 호텔 중 중형규모 호텔이 가장 많으며, 비율로 보면 57%를 차지하고 대형 25%, 소형 18%의 순위를 나타내고 있다.



<그림 3> 건축규모의 발전추세



<그림 4> 경영내용의 발전추세

<표 5> 중국 개혁개방 초기 북경시 호텔의 건설현황 및 구분

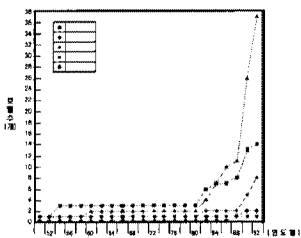
연도별	호텔 건설 현황	객실 현황		건축 면적		호텔 규모별			건축높이			구성형식			경영 방식별			건축양식						
		객실 총수	증가율 (%)	면적 (㎡)	증가율 (%)	대형	중형	소형	다층	고층	초고층	상항	수평	하향	상하	단일형	이합일형	삼합일형	삼합이상	중식	유럽	현대	후현대	지역
1952년 이전	1	105	-	15,000	-	0	0	1	1	0	0	1	0	0	0	1	0	0	0	0	1	0	0	0
1952년	2	219	108.6	22,900	52.7	0	0	2	1	1	0	2	0	0	0	2	0	0	0	1	1	1	0	0
1954년	4	2,737	1,149.8	395,014	1625	1	2	1	2	2	0	3	1	0	0	4	0	0	0	3	1	1	0	0
1956년	5	3,076	12.4	418,814	6.0	1	3	1	2	3	0	3	2	0	0	5	0	0	0	3	1	1	1	0
1959년	6	3,691	20.0	464,814	11.0	2	3	1	2	4	0	4	2	0	0	6	0	0	0	3	1	2	1	0
1981년	8	5,475	48.3	621,337	33.7	3	4	1	2	6	0	5	3	0	0	8	0	0	0	4	1	3	1	0
1982년	11	7,173	31.0	729,134	17.3	4	6	1	4	7	0	5	5	1	0	11	0	0	0	6	1	4	1	0
1984년	15	10,571	47.4	1,072,534	47.1	8	6	1	5	10	0	8	6	1	0	15	0	0	0	7	1	7	1	0
1985년	17	10,970	3.8	1,157,334	7.9	8	6	3	5	11	1	10	6	1	0	17	0	0	0	7	1	9	1	0
1986년	18	11,777	7.4	1,226,334	6.0	9	6	3	5	12	1	11	6	1	0	18	0	0	0	7	1	10	1	0
1987년	21	13,430	14.0	1,368,706	11.6	10	7	4	6	13	2	13	7	1	0	21	0	0	0	8	1	11	2	0
1988년	22	13,906	3.5	1,415,826	3.4	10	8	4	7	13	2	13	8	1	0	22	0	0	0	8	1	11	2	1
1989년	28	16,596	19.3	1,715,766	21.2	11	10	7	7	18	3	19	8	1	0	26	2	0	0	9	1	14	4	1
1990년	46	25,254	52.2	2,710,653	58.0	14	21	11	7	34	5	37	8	1	0	37	2	5	2	13	1	26	5	2
1991년	53	28,581	13.2	3,059,763	12.9	15	27	11	7	40	6	44	8	1	0	39	5	6	3	13	1	31	7	2
1992년	61	32,178	12.6	3,433,057	12.2	15	35	11	7	47	7	52	8	1	0	45	6	6	4	14	1	37	8	2

연도별로 분석해 보면 1980년대에 대형호텔의 건설이 가장 많았고 1990년 이후부터 중형규모가 급속히 발전하여 1992년에 이르러 중형규모의 호텔 수는 기타 유형의 전체 호텔 수와 같다. 호텔경영의 다기능 복합화 발전은 단일 기능의 호텔경영 으로부터 2가지, 3가지 혹은 다기능의 복합적 경영방식을 나타나고 있는데 그 중 단일호텔 형식이 74%, 이합일형⁸⁾과 삼합일형 10%, 혼합형 형식이 6%를 차지하고 있으며, 1989년대부터 2가지 이상의 경영방식이 나타나고 그 비율은 41%를 나타낸다.

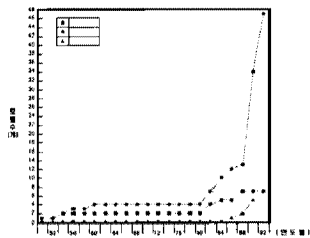
(3) 호텔의 건축양식과 건축높이의 발전추세

개혁개방 초기 중국 호텔의 건축양식에는 중식양식, 유럽식양식, 현대식양식, 후현대식양식, 지역식 양식 등으로 나눌 수 있다. 그 구성비를 살펴보면 현대식양식이 가장 많아 전체 호텔 수의 60%, 중국식 양식이 23%, 후현대식양식 13%, 지역과 유럽식양식이 각각 3%와 1%를 차지하고 있다. 시기적으로는 1984년 이전에 중식양식 건축이 우선을 나타내고 이후에 현대식 양식이 급속히 발전하고 있음을 보여주고 있다.

중국 호텔의 건축높이⁹⁾의 발전추세를 살펴보면, 전체 77%를 차지할 정도로 고층건축을 위주로 건설하고 있고 1988년 이후 급속히 발전하여 1992년까지 매년 8개씩 증가되어 왔다. 다층과 초고층 호텔건축은 각각 11.5%의 비율을 나타내고 있으며 연도별로 1988년 이후에 다층, 1985년부터 초고층 건축이 날로 신장하였음을 보여준다.



<그림 5> 건축양식의 발전추세



<그림 6> 건축높이의 발전추세

(4) 호텔의 구성형식의 발전추세

구성형식으로 보았을 때는 상향구성 유형이 가장 많고 그 비율은 전체 건축의 85%, 수평방향 건축유형이 13%

를 차지하고 있으며, 대부분 중식양식의 건축형식으로써 나타나고 있다. 하향구성 유형의 호텔은 1개 사례로 북경시 중심상업지역(C.B.D)과는 멀리 떨어져 있는 교외에 위치하며, 상향구성 유형의 사례는 나타나지 않았다.

이상의 분석을 살펴보면 중국 북경지역 호텔건축의 발전은 건설현황, 건축면적, 건축규모, 경영내용, 건축양식, 건축높이, 구성형식으로 보았을 때 그 시대의 사회, 경제와 밀접한 관계를 갖는 것으로 볼 수 있다.

4. 북경 호텔의 건축계획적 특성

4.1. 호텔건축의 공간과 내부기능의 구성형식 분석

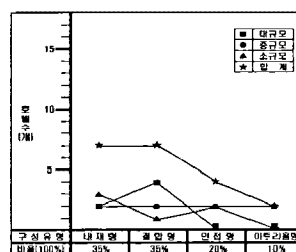
개혁개방 초기 북경 호텔건축에서 상향구성 유형이 총 호텔수의 85%를 차지하므로, 사례조사 대상을 상향구성 유형의 호텔건축으로 <표 6>과 같이 분석하였다.

4.2. 북경호텔 사례분석의 종합

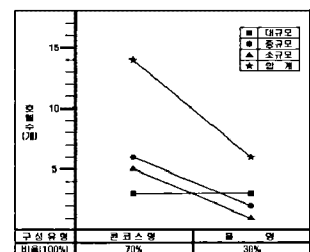
이상과 같이 북경 호텔건축의 형태구성 유형에 대해서 살펴보고자 북경시 호텔건축 20개를 조사대상으로 선정하여 블록구성 유형과 내부기능 구성형식 등에 대한 조사 분석의 결과 블록구성 유형에 있어서 내재형과 결합형이 각각 35%, 인접형이 20%, 아트리움형이 10%의 규모로 나타났고 내부기능 구성형식에 있어서 콘코스형이 70%로 가장 많았고, 객실부에서는 선형 구성형식이 70%로 가장 많은 것으로 나타났다.

(1) 호텔기능의 평면적 구성특성 분석

공간구성 유형의 특성분석은 규모별로 내재형과 결합형, 인접형과 아트리움형으로 구분하였다. 전체적으로 내재형 7개(35%), 결합형 7개(35%), 인접형 4개(20%), 아트리움형 2개(10%)의 비율을 보이고 있으며, 구체적으로 대규모에서는 결합형이 많이 나타났고, 중규모에서는 4가지 유형이 동일하게 나타났으며, 300석 이하의 소규모에서는 내재형이 많이 나타났다.



<그림 7> 공간구성 유형의 규모별 특성 분석



<그림 8> 객실 내부구성 형식 규모별 특성

7) <표 5>는 北京市建築設計志編纂委員會, 北京建築志設計資料匯編 下冊, 1994, pp.649~806과 吳竹鈺, 張明賀, 北京賓館建築, 中國城市與建築業의 내용을 요약 정리하여 작성하였음.

8) 이합일형은 호텔과 아파트 또는 호텔과 사무소가 복합형태의 형식이며, 삼합일형은 아파트, 상가와 호텔 또는 아파트, 사무소와 호텔이 복합된 형태의 경영 방식을 말한다. 삼합일형은 호텔과 아파트, 사무소 또는 호텔과 사무소, 상가의 복합형태와 호텔과 아파트, 상가등 3개의 주기능이 하나의 복합체를 이루는 경영방식을 의미한다. 혼합형은 호텔을 중심으로 사무소, 상가, 아파트 또는 예술관 등의 다기능이 복합된 경영 방식을 의미한다.

9) 중국의 民用建築設計通則의 규정(GB50352-2005)에는 주택건축물 이외의 민간 건축물의 높이가 24m이하는 다층 건축물, 24m이상은 고층 건축물이다. 건축물 높이가 100m보다 높은 민간건축물은 초고층 건축물로 분류한다.

<표 6> 개혁개방 초기 북경호텔 건축의 공간구성 유형과 내부기능 구성형식 분석

구분		호텔 사례									
호텔명	전문반점 前門飯店	연경반점 燕京飯店	화도반점 華都飯店	장성반점 長城飯店	서원반점 西苑飯店	조용반점 兆龍飯店	북경국제반점 北京國際飯店	연산대주점 燕山大酒店	수도빈관 首都賓館	성시빈관 城市賓館	
외관형태											
설립년도	1956년	1981년	1982년	1984년	1984년	1985년	-	1989년	1989년	1989년	
층 수	지상8/ 지하1	지상22/ 지하2	지상6/ 지하1	지상21/ 지하2	지상23/ 지하3	지상18/ 지하2	지상29/ 지하3	지상17/ 지하1	지상20/ 지하2	지상23/ 지하2	
연면적(㎡)	23,800	40,000	42,797	82,900	62,5000	25,800	105,000	32,000	59,640	30,000	
객실수	339	574	522	1001	709	280	1,098	255	296	220	
평면도											
기준층 블록구성											
	내재형	인접형	결합형	결합형	결합형	내재형	내재형	인접형	인접형	결합형	
내부구성형식											
	큰코스형	큰코스형	큰코스형	큰코스형	홀형	큰코스형	큰코스형	큰코스형	큰코스형	큰코스형	
객실부											
	선형	선형	선형	선형	선형	타워형	타워형	선형	선형	타워형	
호텔명	곤륜반점 昆侖飯店	장부궁반점 長富宮飯店	대만반점 臺灣飯店	중국대주점 中國大酒店	천윤왕조주점 天倫王朝酒店	원산빈관 圓山賓館	북경국제예원 왕관홀리데이 주점 北京國際藝苑 皇冠假日酒店	신세기반점 新世紀飯店	화운반점 華潤飯店	중국직공지가 中國職工之家	
외관형태											
설립년도	1989년	1990년	1990년	1990년	1990년	1990년	1991년	1991년	1992년	1992년	
층 수	지상28/ 지하2	지상25/ 지하1	지상10/ 지하2	지상21/ 지하2	지상9/ 지하2	지상18/ 지하1	지상9/ 지하2	지상31 /-	지상23/ 지하2	지상20/ 지하2	
연면적(㎡)	80,000	82,000	22,853	95,000	52,728	25,600	36,500	82,710	55,850	28,000	
객실수	1,005	524	282	818	450	187	385	739	512	430	
평면도											
기준층 블록구성											
	내재형	내재형	내재형	결합형	아트리움형	내재형	아트리움형	결합형	결합형	인접형	
내부구성형식											
	큰코스형	큰코스형	홀형	홀형	홀형	큰코스형	홀형	홀형	큰코스형	큰코스형	
객실부											
	선형	타워형	타워형	선형	아트리움형	선형	아트리움형	타워형	선형	선형	

<표 7> 호텔 기능의 평면적 구성 형식의 규모별 특성

구분	공간 구성 유형 구분				합계	분석
	내재형	결합형	인접형	아트리움형		
대규모	북경국제반점 곤륜반점	장성반점, 서원반점 중국대반점 신세기반점			6	결합형이 비교적 많음
	2	4	0	0		
중규모	전문반점 장부공반점	화도반점 화운반점	연경반점 중국직공지 가반점	천룡왕조주점 북경국제예원 왕관홀리데이 주점	8	구성 유형이 동일하게 나타남
	2	2	2	2		
소규모	조용반점, 대만반점 원산빈관	성시빈관	연산대반점 수도반점		6	내재형이 비교적 많음
	3	1	2	0		
합계	7	7	4	2	20	

(2) 공용부 내부공간 구성형식의 규모별 특성 분석

공용부 구성 형식에 대한 규모별 특성을 분석한 결과, 전체적으로 콘코스형과 홀형의 비율은 70:30%의 비율로 나타났다. 그러나 대규모에서 콘코스형과 홀형의 비율이 동일하게 나타난 반면 중규모에서는 콘코스형이 많게 나타났고 소규모에서는 홀형이 1개(5%)로 적게 나타났다. 진입부와 메인 로비가 넓은 복도 형태인 콘코스형의 경우 동선유도가 자연스러우며, 혼란을 피할 수 있는 장점이 있으므로 대, 중, 소규모의 호텔에서 매우 많이 나타났다.

<표 8> 공용부 내부공간 구성 형식의 규모별 특성

객실 규모	내부구성형식		합계	분석
	콘코스형	홀형		
대규모	장성반점, 국제반점, 곤륜반점	서원반점, 중국대반점 신세기반점	6	콘코스과 홀형이 동일함
	3	3		
중규모	전문반점, 연경반점, 화도반점, 장부공반점, 화운반점, 중국직공지반점	천룡왕조주점, 북경국제예원왕관 홀리데이주점	8	콘코스형이 많음
	6	2		
소규모	조용반점, 연산대주점, 수도반점, 성시빈관, 원산빈관	대만반점	6	콘코스형이 많음
	5	1		
합계	14	6	20	콘코스형이 많음

(3) 객실부 내부공간 구성형식의 특성 분석

객실부 구성 형식의 규모별 특성을 종합 분석한 결과는 <표 10>과 같다. 균등한 객실 배치와 경제적 형태의 성격이 강한 내부구성 형식인 선형이 20개의 호텔 중 12개(60%)로 대, 중, 소규모 전체에 걸쳐 절대적으로 많이 나타났다. 반면 객실 동선길이에 따라서 탑형이 대규모에서는 2개(10%)이고 중규모에서는 1개(5%) 정도로 적게 나타났다. 소규모에서는 3개(15%)로 비교적 많이 나타났다. 그러나 아트리움형은 중규모에서만 2개(10%)로 나타났고 기타 규모에서는 전혀 나타나지 않는다. 이와 같은 특징은 호텔건축의 외부형태구성에 미치는 영향이 크다고 판단된다.

<표 9> 객실부 내부공간 구성 형식의 규모별 특성 분석

객실 규모	내부 구성 형식			합계	분석
	선형	타워형	아트리움형		
대규모	장성반점, 서원반점, 곤륜반점, 중국대주점	국제반점, 신세기반점		6	비교적 선형이 많음
	4	2	0		
중규모	전문반점, 연경반점, 화도반점, 화운반점, 중국직공지반점	장부성반점	천룡왕조주점, 북경국제예원왕 관 홀리데이주점	8	선형과 아트리움형이 없음
	5	1	2		
소규모	연산대주점, 수도반점, 원산빈관	조용반점, 성시빈관, 대만반점		6	선형과 탑형이 많음
	3	3	0		
합계	12	6	2	20	선형이 매우많음

<표 10> 북경호텔 건축사례 종합분석

구분	호텔 규모			공간구성 유형				내부구성 형식					
	대형	중형	소형	평면				공용부		객실부			
				내재형	결합형	인접형	아트리움형	콘코스형	홀형	선형	탑형	아트리움형	
전문 반점		●		●				●		●			
연경 반점		●				●		●		●			
화도 반점		●			●			●		●			
장성 반점	●				●			●		●			
서원 반점	●				●				●	●			
조용 반점			●	●				●				●	
북경 국제반점	●			●				●				●	
연산 대주점			●			●		●		●			
수도 빈관			●			●		●		●			
성시 빈관			●		●			●				●	
곤륜 반점	●			●				●		●			
장부공 반점		●		●				●				●	
대만 반점			●	●					●	●			
중국 대주점	●				●				●	●			
천룡왕조 주점		●					●		●				●
원산 빈관			●	●				●		●			
북경 국제예원왕관 홀리데이 주점		●					●		●				●
신세기 반점	●				●				●			●	
화운 반점		●			●			●		●			
중국 직공지가 반점		●				●		●		●			
합계	6	8	6	7	7	4	2	14	6	12	6	2	

5. 결론

본 연구는 중국 개혁개방 초기의 북경 호텔에 대한 건축적 특성을 파악하기 위해 이론고찰 및 도면분석, 그리고 20개 북경 호텔을 대상으로 사례조사를 통해 도심지 고층 호텔건축의 형태특성과 구성유형에 관해 분석하였다. 이상의 연구결과 다음과 같은 결론을 얻을 수 있었다.

첫째, 중국 북경시 호텔 건설구분은 시기별로 4단계로 나누어 볼 수 있다. 1949년부터 1959년까지 형성의 단계로서 이시기 6개 호텔이 건설되었다. 1960년부터 1980년 대에는 사회주의에 의한 개혁과 혼란의 시기로서 20여년

동안 호텔의 신축이 없었다. 1981년부터 1988년 사이에는 부흥과 발전의 단계로서 이시기에 16개의 호텔이 건설되었다. 마지막으로 1989년부터 1992년 사이에는 확대와 경쟁의 단계이다. 1990년 아시안 게임을 기폭제로 북경에 급속한 호텔의 건설이 나타났으며 4년 동안에 39개의 새 호텔이 신축되었다 즉, 북경 호텔의 건설은 중국의 정치, 경제, 사회환경의 상황에 의해 많은 영향을 받았음을 알 수 있다.

둘째, 중국 개혁개방 초기 북경 호텔의 건축규모와 경영방식의 빈도를 살펴보면, 건축 규모는 중형규모 호텔의 건설이 가장 많았으며 대형호텔과 소형호텔의 건설 순을 나타내고 있고, 1980년대에는 대형호텔의 건설이 가장 많고 1990년대 이후부터 중형규모의 호텔 건축이 급속히 많아져 1992년에는 중형규모의 호텔 수가 대, 소규모의 호텔의 전체 수와 같아진다. 경영방식의 분포는 단일기능형 호텔로부터 2가지, 3가지의 복합 기능을 갖는 경영방식을 나타나고 있는데 단일호텔 형식이 가장 많아 74%를 점유하고, 이합일형과 삼합일형과 복합 경영방식 형태도 있으며, 복합 경영방식은 1989년 이후 두드러지게 나타났다. 중국 호텔의 외관디자인 양식으로는 1984년 이전에는 중식양식의 표현이 먼저 나타났으나 이후, 현대식 양식이 주류를 이루어 전체 호텔 수의 60%가 현대식 외관 표현을 하고 있다. 북경호텔의 고층화 추세는 1988년 이후 급속한 성장을 이루어 77% 차지한다. 북경 호텔의 단면구성 방식은 고층화의 상향구성 유형이 85%로 가장 많이 나타났다. 하향구성 호텔은 하나이며 상향구성의 호텔 사례는 나타나지 않았다.

셋째, 북경호텔의 20개 사례를 분석한 결과, 호텔 블록 구성형식에는 대규모 호텔에서는 결합형이, 중규모에서는 동일한 유형으로, 소규모 호텔에서는 내재형이 비교적 많이 나타났다. 공용부의 구성형식은 콘코스형이 70%로 많이 나타났는데, 이는 복합동선을 처리하는 장점으로 인한 것으로 판단되며 중, 소규모 일수록 콘코스형이 많이 나타났다. 객실부 구성형식은 선형이 압도적으로 많이 나타났는데 중복도의 객실배치에서 공용면적을 작게하여 평면구성의 효율성을 고려한 것으로 판단되고 중규모 호텔에서는 아트리움 형태의 객실부 구성으로 포근한 실내의 이미지를 제공하려 하였다.

참고문헌

1. 王奕, 酒店與酒店設計, 中國水利水電出版社, 2006.
2. 王琮, 酒店設計方法與手稿, 遼寧科學技術出版社, 2007.
3. 黃震方, 飯店管理概論, 高等教育出版社, 2001.
4. 姚宏韜, 場地設計, 遼寧科學技術出版社, 2004.
5. 董曉莉 譯, 酒店建築, 中國建築工業出版社出版, 2007.
6. 吳竹漣, 張明賀, 北京賓館建築, 中國城市與建築業書
7. 北京市建築設計志編纂委員會, 北京建築志設計資料匯編 下冊, 1994.
8. 蔡波, 中國一流飯店, 中國建築工業出版社, 1999.
9. 呂寧興, 徐怡靜, 旅館建築, 武漢工業大學出版社, 2002.

10. 楊風和, 中外星級酒店改造實例, 天津大學出版社, 2004.
11. 四川省旅游星級飯店評定委員會, 旅游星級飯店設計與建設指南, 中國旅游出版社, 2007.
12. 윤대순, 관광경영학원론, 배산출판사, 1997.
13. 주장건, 호텔 로비공간내의 이중구조와 영역간 연계성에 관한 연구, 대한건축학회 학술발표논문집 제23권제1호, 2003.
14. 이창노, 한국 도시호텔의 형태구성유형에 관한 연구, 대한건축학회논문집 계획계 19권 7호(통권177 호), 2003.
15. <http://yu3668772hui.blog.163.com/>

[논문접수 : 2010. 02. 28]

[1차 심사 : 2010. 03. 14]

[게재확정 : 2010. 04. 09]