

농촌 원형경관의 문화재적 가치 속성 및 중요도 연구

강영은 · 최동욱 · 홍성희 · 민수희 · 김상범* · 임승빈**

서울대학교 대학원 · *농촌진흥청 국립농업과학원 · **서울대학교 조경 · 지역시스템공학부

A Study on the Evaluation of Value Indicator and Importance of Prototype Landscape in Rural Areas

Kang, Young Eun · Choi, Dong Wook · Hong, Sung Hee

Min, Su Hui · Kim, Sang Bum* · Im, Seung Bin**

Graduate School, Seoul National University

**National Academy of Agricultural Science*

***Dept. of Landscape Architecture and Rural System Engineering*

ABSTRACT : This study is to make value estimating system to valuate prototype landscape of rural and to derive itemized importance to select priority preservable object. The results of the study are summarized as follows. It is examined value estimating standard by analyzing prototype landscape related previous study, law and order. Also, It is derived conclusive prototype landscape value estimating system by doing attribute assessment of preserving objects while surveying the site and interviewing professionals. Value estimating system is classified into five items of physical value which are integration, harmony, diversity, symbolism and aesthetics. The historical-cultural value are divided into four categories which are religious value, originality, historicity and scarcity. The communal values are divided into three categories which are sociality, continuing and regional locality and also divided into three categories which are rarity, primitiveness and diversity as the ecological value. Relative priority of prototype landscape value estimating system result is derived as historical-cultural value as the superior position and physical value, communal value and ecological value as the priority order. In the subordinate, historical categories are derived to be the most valuable and originality, symbolism, integration, regional locality, continuing, harmony, aesthetics, religious value, primitiveness, diversity of physical values and diversity of ecological value in order of the priority assessment. The results of the study have the meaning of practical use in prior selection and preservation plan of preserving prototype landscape as practical alternative plan for systematical preservation of damaging prototype landscape.

Key words : Rural Landscape, Prototype, Prototype Landscape, Value Indicator, AHP

1. 서 론

오늘날, 삶의 질적 향상과 더불어 우리 주변을 둘러싼 환경을 보전하고 개선하려는 시도가 이어지면서, 우리 고유의 역사문화환경을 보전하는 것에 대한 관심이 높아지고 있다. 역사문화환경을 보전하기 위한 기존 연구들은 대부분 역사건축물 위주로 이루어져왔으며, 대상의

본질을 파악하지 못한 채 물리적인 형태 보전에만 치중해 왔다는 문제점을 가지고 있다. 하지만 최근에는 현대 보존이론의 새로운 현상의 하나로 ‘가치’에 대한 연구가 증가하면서 보존대상의 물리적인 손상 상태뿐만 아니라 사회적인 가치나 중요성에 대한 문제와 부딪치면서 근원적, 철학적인 문제에 대한 연구가 다시 활기를 띠게 되었다(이수정, 2003). 이러한 문제점에 따른 대안으로 고안된 것이 원형경관(原型景觀)이라고 할 수 있다.

원형경관(原型景觀)은 오랜 역사 속에서 겪은 조상의 경험이 전형화되어 계승된 결과물로서, 개화기 이전까지

Corresponding author : Kang, Young-Eun

Tel : 02-880-4886

E-mail : aoi2@hanmail.net

의 한국 고유의 경관 총체를 일컫는다(강영은 등, 2009). 이는 물리적인 형태뿐만 아니라 우리 문화가 지니고 있는 전통적이며 사회적인 가치, 우리 고유의 정체성을 탐구하기 위한 실천적인 대안으로 고안되었다. 따라서 원형경관은 국가적인 차원에서 보전하고 관리할 필요성이 제기된다.

하지만, 20세기에는 개념적, 이론적 분야보다는 주로 물리적인 상태에 대한 관심이 집중되어 보존과학의 중요성이 부각되었고, 이 분야에 대한 연구가 활발하게 진행되었던 것이 사실이다(이수정, 2003). 또한 현재까지 우리나라 문화재보호법에서는 건조물 위주의 점적 보전 및 관리에만 치중해 왔기 때문에 건조물뿐만 아니라 이를 둘러싼 면적 경관 보전에 대한 대책 방안 마련이 시급하다고 할 수 있다. 이에 대한 문제점을 해결하기 위해서는 우선적으로 원형경관 보전 대상을 파악하는 것이 선결되어야 할 것이며, 무조건적으로 모든 원형경관을 온전히 보존할 수 없기 때문에 상대적으로 보전 가치가 높은 원형경관을 판단할 수 있는 근거 마련이 필수적이라고 할 수 있다.

따라서 본 연구에서는 원형경관의 특성 분석 및 관련 문헌조사를 통하여 원형경관의 가치를 평가하기 위한 가치속성을 개발하고, 원형경관의 우선 보전대상을 선별하기 위한 항목별 중요도를 도출하고자 한다. 이는 향후 원형경관 보전의 우선순위 선정 및 보전방안 마련 시 기초자료로 활용될 수 있을 것이다.

II. 이론적 고찰

1. 원형경관에 관한 연구

원형경관은 본디의 꼴, 본바탕의 모습을 일컫는 ‘원형(原形, 原型)’의 개념과 보여지는 풍경의 의미(임승빈, 1991)를 내재한 ‘경관(景觀)’과의 합성어로서, 이는 어휘 자체가 의미하는 바와 같이 보존대상이 되는 과거의 모습을 재해석하고 추론하는 대상으로 인식되어 왔다.

원형경관은 많은 학자들에 의해서 연구되어왔는데, 이를 크게 구분하여 보면, 원형경관의 개념과 속성을 분석한 연구와, 보전해야 할 대상으로서 원형경관의 개념을 언급한 사례로 나누어 볼 수 있다.

우선, 원형경관의 개념을 정립시키고 그 속성을 분석한 연구로는 通口(1982), 유병림 등(1989), 임덕순(1990), 김한배(1998), 이규목(1999), 김성연(2004), 강영은 등(2009) 등을 들 수 있다.

通口(1982)은 경관 선호도와 이미지에 지속적으로 영

향을 미치는 개념으로서 원풍경(原風景; archetypal landscape)을 논의한 바 있으며, 그 내용은 개인, 집단의 성장과정과 깊은 관계를 갖는 경관으로서, 개인의 성장 체험이 담겨있는 고향이나 장기 소속지의 경관 등을 일컫는다. 유병림 등은 원형경관(原型景觀)을 한 유형에 속한 개체 중에서 시제의 관점에서 가장 최초의 것(first in time)이라는 개념과 표본원형으로서 시원성(originality)을 지니고 있는 동시에 진수성(essentiality)을 지닌 완결성을 가진 유형이라는 개념을 정립하였다. 임덕순(1990)은 원형경관(原形景觀; original type landscape)을 인간의 심리 가장 깊은 곳에 존재하며, 본능적으로 추구코자 하는 이상적인 이미지와 같은 유형의 경험에 대한 이미지가 쌓이는 것이 표출된 것이라고 칭하며, 그 구체적인 모습은 원(圓), 정방형(正方形), 어머니, 고향, 선(善)이라는 이미지를 통하여 구현될 수 있다고 하였다. 즉, 원형의 속성에 의해 형성된 이미지가 구체화되어 표출된 것이 고대 시대 거주지의 형상과, 정방형의 연못, 첨성대 등으로 대변될 수 있다고 설명하였다. 김한배(1998)와 이규목(1999)은 한양의 도시 기능과 구조가 시작되었다고 보는 시점에서 당시의 경관의 구조를 원형경관(原形景觀; archetype landscape)이라고 칭했으며, 이의 이원적 구조와 속성에 대하여 연구한 바 있다. 김성연(2004)은 인류의 유전자 코드 속에 내재되어 있는 인류의 경관에 대한 본질적인 이미지를 원형경관(archetypal landscape)라고 칭하고 있으며, 인류가 가지고 있는 원형들이 문화와 회화작품들을 매개로 표출된다고 보고 있다. 또한 20세기의 원형경관을 고찰하기 위해서는 현실을 재현하는데 탁월한 도구 중의 하나인 영화를 통하여 실현될 수 있다고 인식하여 20세기의 풍경 관련 대표 영화의 서사적 양상과 시각적 양상을 분류하여 내포되어 있는 원형경관을 파악하고 향후 환경설계에 적용해야 하는 대표적인 도구라고 언급하고 있다. 강영은 등(2009)은 기존의 연구와 원형경관과 유사 용어인 어휘들의 차이점을 비교·분석하여 원형경관의 개념을 정립시키고, 이의 다양한 속성을 도출하였다. 또한 원형경관의 형태 속에 내재되어 있는 의미와 사상들을 분석하여 원형경관의 형성 요인을 분석하였다.

원형경관을 보전해야 할 대상으로 인식하고 원형경관의 개념을 언급한 연구로는 전종한(2006), 노재현 등(2008), 신상섭 등(2008), 변우일(2008) 등을 들 수 있다.

전종한(2006)은 경관 원형(landscape prototype)의 시점을 19세기로 보고, 본래 경관 형태에 무형적인 사회적 과정이 결합되는 것이라 설명하였으며, 민속마을로 지정되어 있는 외암리의 복원을 위해 과거 지적도를 활용하여 토지이용패턴, 주요 경관 요소의 분포, 도로 체계와

수로망을 중심으로 큰 틀을 결정짓고, 이에 함의되어 있는 무형적 사회적 의미를 이끌어 내어 지향해야 될 복원 방향을 언급하였다. 노재현 등(2008)은 원형경관(prototype scenery)을 특정 경관(다산초당)이 현존했던 시점에서의 다산도(1982)에 표현된 모습이라고 인식하여, 이의 복원을 위하여 다산초당 내 조정시설물, 공간 특성을 분석하였다. 신상섭 등(2008)은 원형경관(prototype landscape)은 특정 경관(방동마을숲)이 훼손되기 이전의 경관으로 간주하고 있으며, 복원 방향을 결정하기 위한 중요한 판단기준으로 인식하고 있다. 방동마을 숲의 복원을 위하여 원형경관의 문화경관적 특징, 숲의 구조와 기능 및 의미파악 등을 수행하였다. 변우일(2008)은 원형풍경(Archetypal landscape)을 보전하고 복원해야 할 대상이라고 설명하고 있으며, 한국적 원형풍경의 추론은 조선후기에 제작되었던 진경산수화 등을 통하여 파악할 수 있다고 인식하고 있다.

이와 같이 원형경관을 연구한 많은 연구자들의 원형경관에 대한 관점은 어느 정도 차이가 나타났지만, 크게 세 가지 유형으로 나누어 볼 수 있다. 첫째, 원형경관은 특정 시점을 전후하여 발생한 보편적인 보전 대상이라는 관점[유병림 등(1989); 김한배(1998); 이규목(1994); 강영은 등(2009)], 둘째, 원형경관은 이상적이며 본질적 대상이기 때문에 영속할 것이라고 보는 관점[임덕순(1990); 김성연(2004)], 셋째, 원형경관은 특정 대상별 보전의 기준이 되는 표본으로서 작용할 것이라고 보는 관점[通口(1982); 전중환(2006); 노재현 등(2008); 신상섭 등(2008); 변우일(2006)]으로 구분된다.

따라서 본 연구에서의 원형경관은 특정 시점을 전후하여 발생한 보편적인 보전 대상이라는 관점 아래 김한배(1998), 이규목(1994), 강영은 등(2009)의 연구에서와 같이 우리나라 개화기 시점에서 발생한 경관의 구조와 요소로 지칭하고자 한다.

2. 계층적 위계분석(AHP) 연구

일반적으로 대상의 가치를 평가하고 항목들의 상대적 중요도를 평가하기 위하여 지표들을 하나의 계층구조로 구성한 다기준 의사결정방법 중 계층분석방법(AHP:Analytic Hierarchy Process)이 적용된다. 계층분석 방법은 정성적 혹은 무형적 기준을 정량화하여 정량적 혹은 유형적 기준과 비교할 수 있도록 한다. 그리고 크고 복잡한 문제를 점차 작고 단순한 요소로 분화시키고 이들 요소들을 비율적으로 이원비교 하여 상대적 중요도의 평가가 가능하다. 또한 계층적 분석 절차가 특별히 잘 응용될 수 있는 분야로 우선순위의 결정, 의사결정

대안집합의 탐색, 최적 정책대안의 선택 등을 편리하게 반영할 수 있기 때문에(Satty and Vargas, 1991), 본 연구에서는 원형경관의 가치속성 도출 및 항목의 상대적 중요도 평가를 위하여 AHP분석이 타당하다고 판단하였다. AHP 분석 기법의 적용에 있어서는 단점¹⁾이 발생하기도 하나, 본 연구에서는 AHP기법의 한계점을 극복하기 위한 대안 마련을 통하여 체계적인 중요도 평가를 가능하게 하였다.

정이순(2005)은 근대건축물의 보전방안 제시를 위하여 기존 관련 연구 비교분석과 설문조사를 통하여 근대건축물의 가치속성을 도출하고, 이를 부산 근대건축물에 적용하는 연구를 수행하였다. 이한성(2006)은 농촌마을종합개발사업 투자우선순위 평가기준 설정을 위하여 관련 전문가 집단을 대상으로 평가기준 및 평가항목들의 선정 및 설문조사를 실시하고, AHP 분석을 통하여 투자우선순위 평가기준을 도출하였다. 송기준 등(2007)은 우선수리대상 문화재 선정을 위한 객관적 평가모형을 만들기 위하여 우선수리대상 선정 평가항목을 도출하고 AHP 분석 기법을 통하여 우선적으로 수리해야 할 대상의 요인들의 상대적 중요도를 도출하였다. 이경진 등(2009)은 충청남도 지역의 경관자원을 대상으로 분류기준을 설정하고 전문가설문조사를 실시하여 농촌의 우수대표경관을 선정·발굴하기 위한 평가지표를 도출하였다.

이와 같이 AHP 분석 기법은 대상의 하위 속성별 상대적 중요도, 가중치를 도출하기 위한 효과적인 방안의 하나로서 경영, 마케팅을 비롯하여 다양한 분야에 이르기까지 효과적인 의사결정을 위하여 적용되어왔다. 또한 경관 관련 분야에서는 경관의 가치를 평가하고자 할 때 보다 정량적이며 객관화된 근거와 기준을 필요로 하기 때문에 기존 연구들에서 경관을 평가하기 위한 기준 설정에 본 방법을 적용해왔다[양희승(2003); 김형철 등(2008); 이경진 등(2009); 박창훈(2010)]. 따라서 AHP 분석기법은 원형경관의 보전 시 기준이 될 수 있는 가치속성의 평가 시 유용하게 활용될 수 있을 것으로 판단하여 본 분석기법을 적용하여 원형경관 가치 속성의 상대적 가중치를 평가하였다.

III. 연구의 범위 및 방법

1. 연구의 범위

본 연구에서 적용하고 있는 개념인 원형경관은 이론적 고찰에서 주지한 바 있듯이 특정 시점을 전후하여 발생한 보전 대상이라는 관점을 가진다. 즉 점적인 보전

요소인 개별적 대상의 처음 발생한 시점에서의 형태를 의미하는 것 보다는 특정 시점에서의 경관 구조, 경관 요소 등 경관의 총체적 모습을 의미한다. 이는 우리나라 형성 및 변화의 기준이 될 수 있는 보편적인 틀을 구성하기 위함이다. 우리나라 원형경관의 시점은 이규목(1998), 김한배(1999), 강영은 등(2009) 등의 연구에서 개화기로 인식하고 있다. 이의 근거는 당시 주례고공기와 풍수모형에 의하여 한국 경관의 모습이 완성되었다고 보는 관점과 더불어 이 시기에 외세의 급격한 영향을 받지 않았기 때문에 우리 전통 문화와 생활 방식에 의하여 만들어진 한국 고유의 경관의 모습이라고 인식하고 있는 이유 때문이다. 따라서 본 연구에서의 원형경관은 선행 연구에 근거하여 우리나라 개화기 시점에서 형성된 자연적, 문화적 경관의 총체를 의미하며, 그 공간을 농촌지역으로 한정하여 농촌 원형경관에 대하여 심도 있게 연구하고자 한다.

2. 연구의 방법

1) 문헌조사

농촌 원형경관 보전 가치속성 도출을 위하여 문화재 선정기준 검토를 통한 문화재 선정 및 위계 설정 기준, 역사문화경관, 역사경관 등의 가치를 평가하기 위한 기존 연구에서의 평가 기준들을 검토하여 최종적인 원형경관 보전 가치속성에 반영하였다.

2) 현장조사

농촌 원형경관의 개념을 명확히 한 후 농촌 원형경관이 많이 산재해 있다고 판단되는 전국 농촌의 대표 지역 20곳을 조사대상지로 선정하여 현장조사를 수행 한 후 원형경관의 현황 및 보전 요소 파악, 물리적 특징을 분석하였다.

현장조사 일시는 2009년 2월에서부터 2009년 8월까지 진행되었으며, 조사대상지 선정 기준은 보존 가치를 지닌 경관 자원(문화재 및 전통 경관)이 많이 산재되어 있는 마을로 선정하였다. 이는 구체적으로 농촌어메니티 대상 마을, 민속마을, 전통테마마을 등 보전 유물의 가치가 공인화된 마을로 한정되었다(Table 1).

현장조사의 내용을 바탕으로 조사대상지 마을별 보전 요소를 조사분석하고 보전 요소의 물리적 형태 및 입지 장소에 따라 대상별 유형 분류를 실시하였다. 이를 통해 농촌 원형경관의 상위항목 및 하위항목이 원형경관 가치속성에 따라 해당 속성이 충분히 적용가능한지의 여부를 분석하였다.

Table 1. 조사대상지 및 조사 일시

지역		조사 일시
충청도	충청남도 논산시 노성면 병사리	2009. 6
	충청남도 논산시 연산면 고정리	2009. 6
	충청남도 아산시 송악면 의암리	2009. 6
	충청북도 영동군 양산면 원당리	2009. 4
경상도	경상남도 남해군 남면 흥현리	2009. 8
	경상남도 함양군 마천면 군자리	2009. 8
	경상남도 거창군 위천면 황산리	2009. 8
	경상남도 함양군 지곡리 개평리	2009. 2
	경상북도 김천시 구성면 상원리	2009. 8
	경상북도 성주군 월항면 대산리	2009. 8
	경상북도 대구시 동구 둔산동	2009. 8
	경상북도 군위군 부계면 대울리	2009. 8
전라도	전라남도 담양군 창평면 삼천리	2009. 2
	전라북도 순창군 팔덕면 장안리	2009. 2
	전라남도 순천시 주암면 운룡리	2009. 8
	전라남도 보성군 득량면 오봉리	2009. 8
	전라남도 나주시 다도면 풍산리	2009. 8
	전라남도 함평군 대동면 금곡리	2009. 8
	전라남도 장성군 북일면 문암리	2009. 8
	전라북도 부안군 보안면 우동리	2009. 8

3) 설문조사

문헌조사와 현장조사 결과를 통하여 원형경관의 평가 기준이 될 수 있는 가치속성을 도출하고, 이의 적합성 여부를 검토하기 위하여 전문가 집단을 대상으로 원형경관 보전 가치속성의 타당성을 검토하도록 하였다.

전문가 검증은 경관 관련 분야의 전문가(대학교수, 연구원) 4명²⁾의 의견을 반영하였으며, 예비적으로 작성된 원형경관 가치속성의 추가 항목, 삭제 항목, 적절성 여부 등을 평가하게 하였다. 추가적으로 지적 사항란을 통하여 용어 적절성, 범용성 등을 기입하도록 하였다.

또한 원형경관 보전을 위한 가치속성의 적용 및 항목별 가중치 부여를 통한 우선순위 선정을 위하여 전문가 집단을 대상으로 계층분석적 의사결정기법인 AHP (Analytic Hierarchy Process) 분석 기법을 시행하였다. 전문가 집단은 역사, 경관, 문화재 관련 분야의 전문가(대학교수, 연구원, 전공 분야 박사과정생) 36인³⁾을 대상으로 이루어졌으며, 설문조사 시 원형경관에 대한 이해를 용이하게 하기 위하여 충분한 보충 설명 및 사진 자료를 활용하였다. 전문가 설문조사는 2010년 5월 17~5월 31일, 11월 24~12월 3일 동안 실시되었으며, AHP 자료는 SPSS 16.0 for Windows와 Excel Window for 2007을 활용하여 분석하였다. 일반적으로 AHP 분석에서는 응답자별 일관성 지수(Consistency Ratio: CR)⁴⁾가 0.1을 넘는 경우에 신뢰도가 떨어진다고 판단하여, 회수된 설문지 중 CR값이 0.1이 넘는 결측치를 제외한 부수가 최종적인 유효부

수로 인정되어 결과에 반영되었다.

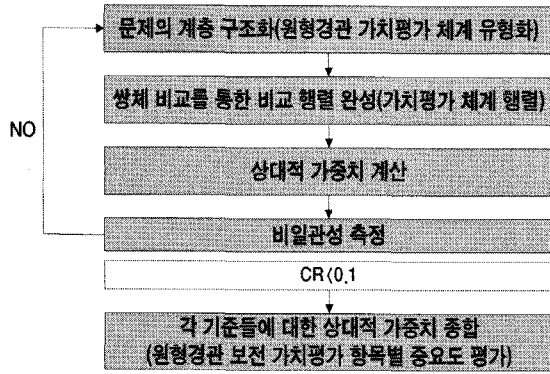


Figure 1 본 연구에서의 AHP 적용 절차.
(*출처: 김법철(2005), p.11 내용을 재구성)

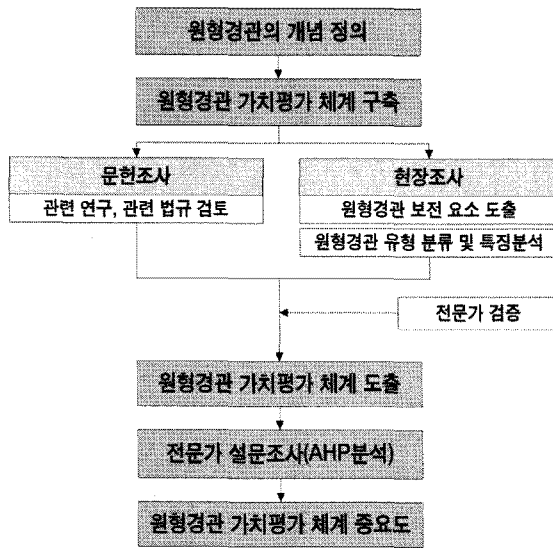


Figure 2 연구의 흐름도.

IV. 결과 및 고찰

1. 원형경관 가치속성 검토

1) 유사용어 가치속성 검토

원형경관과 유사용어로 판단되는 역사문화경관, 문화유적지, 역사경관 등의 가치속성을 분석한 결과, 대상의 가치평가기준은 지역성, 역사성, 관광자원성, 진정성, 종교성, 예술성, 상징성, 효용성, 환경성(생태성), 경제성, 문화성, 심미성, 다양성, 기능성, 지속성, 희소성, 우위성, 전형성, 사회성, 교육성, 조화성, 향토성, 대표성, 친근성, 제한성, 의미성 등이 도출되었다(Table 2).

Table 2 원형경관 유사개념 가치판단기준(선행연구)

분류	(1)	(2)	(3)	(4)	(5)	(6)	(7)	(8)	(9)	(10)	(11)	(12)	(13)	(14)	수
지역성	●	●				●	●								4
역사성	●	●	●		●	●	●	●	●	●	●	●		●	12
관광자원성	●														1
진정성	●							●				●			3
종교성	●						●					●		●	4
예술성	●		●												2
상징성		●				●					●		●	●	5
효용성		●	●			●									3
환경성		●		●											2
경제성		●		●		●							●		4
문화성			●												1
심미성		●		●		●					●		●		5
다양성				●										●	2
기능성				●											1
지속성				●							●				2
희소성										●					1
희귀성									●					●	2
우위성					●										1
사회성											●	●			2
교육성						●	●		●		●	●	●		5
조화성									●						1
향토성							●	●		●				●	4
대표성							●			●				●	3
친근성							●								1
제한성							●							●	2
의미성									●					●	2
완결성										●					1
원초성														●	1
집단성										●					1
시원성										●					1
전통성										●					1
우수성											●				1

(1) 전명숙(2004), (2) 이근규(1996), (3) 이승진(2000), (4) Steven T. et al(1996) (5) Wayne O.A.(1979) (6) 정이순, 정량부(2005), (7) 문화재청(2004) (8) 신승진(2003) (9) 정준원(2007) (10) 강영은 등(2009) (11) Feiden B. (2003) (12) 이수정(2003) (13) Lipe W.D. (1984) (14) 박근엽(2008)

가치판단기준 중 가장 높은 비중을 차지한 항목은 역사성(12개 연구)으로 파악되었으며, 교육성(5개 연구), 심미성/미학성(5개 연구) 항목도 높은 비중을 차지하였다. 이밖에 다른 평가항목들은 1~4개의 연구에서 도출됨으로써 평가 대상과 연구자에 따라 가치를 평가하기 위한 가치판단기준이 약간씩 상이함을 파악할 수 있다.

2) 문화재 선정 기준 검토

문화재는 문화적 가치가 있다고 인정되는 인류 문화활동의 소산(所産)으로서 그 종류와 가치에 따라서 국보, 보물, 사적, 명승, 천연기념물, 주요무형문화재, 중요민속자료, 보호물, 보호구역으로 지정된다.

우선, 문화재의 상대적 중요 가치를 구분하는 기준은

문화재청장의 소관 아래 문화재위원회의 심의를 거쳐서 정해지게 되며, 이에 따른 세부적인 판단 기준은 명시되어 있지 않다.

Table 3 문화재 선정 기준 검토

등록문화재 선정기준	구체사항
상징성	■ 역사, 문화, 예술 등 각 분야에서 기념이 되거나 상징적 가치가 있는 것
역사문화성	■ 지역의 역사·문화적 배경이 되고 있으며, 그 가치가 널리 알려진 것
대표성	■ 기술발전 또는 예술적 사조 등 그 시대를 반영하거나 이해하는 데 중요한 가치를 지니고 있는 것
세계유산 등록기준	구체사항
대표성	■ 인간의 창조적 천재성이 만들어낸 걸작을 대표
우위성	■ 문화적 전통 또는 현존하거나, 특출함
문화성	■ 문화를 대표하는 전통적 정주지나 토지이용, 인간과 환경의 상호작용의 대표적 사례
생태성	대표성 ■ 생태계 발전에 있어서 생태학적, 생물학적 주요 진행 과정을 입증하는 사례
	다양성 ■ 생물학적 다양성, 보편적 가치 탁월하며 멸종 위기에 처한 종
진정성	■ 형식과 디자인, 소재와 내용, 용도와 기능, 전통, 기법, 관리체계, 위치와 환경, 언어와 여타 형태의 문화유산, 정신과 감성 및 기타 내부 및 외부 요인
완전성	■ 뛰어난 보편적 가치, 충분한 규모 등을 만족시키는 것
상호작용	■ 건축, 도시계획 등에 있어 인간 가치의 중요한 교류 입증해야함

*출처 : 문화재청 홈페이지, 문화재 보호법 시행규칙 참고

문화재를 선정하는 기준은 문화재보호법에서 ‘문화재’의 개념에서 설명해 주듯이 인위적, 자연적으로 형성된 국가적, 민족적, 세계적 유산으로서 역사적, 예술적, 학술적, 경관적 가치가 큰 것을 의미한다. 즉 문화재가 되기 위해서 필요한 가치기준은 역사성, 예술성, 학술성(교육성), 심미성(경관)으로 분류될 수 있다. 세부적으로 등록문화재 선정 기준 및 세계유산 등록 기준이 구체적으로 명시되어있는데, 이는 Table 3과 같다.

등록문화재의 선정 기준은 기본적으로 형성된 지 50년 이상이 지난 것으로 규정하고 있으며, 상징성, 역사문화성, 대표성의 속성을 포함하고 있는 것이어야 한다. 세계유산의 등록 기준은 대표성, 우위성, 문화성, 생태적 대표성, 생태적 다양성, 진정성, 완전성, 인간과의 상호작용 항목의 기준을 포함하고 있는 것이어야 한다고 규정하고 있다(Table 3).

Table 5. 농촌 원형경관 보전 요소 유형 분류 (물리적 구성 요소)

대분류	중분류	소분류	내용
전체 경관		■ 경관의 전체적 모습 ■ 산세, 마을의 공간 구도, 형태	■ 취락공간의 전체적 모습을 포괄하는 부분으로 주거경관, 생산경관, 녹지경관, 가로경관, 수변경관, 상징·신앙 경관으로 분류됨
	주거 경관	■ 전통가옥(초가집, 기와집), 가옥 주변 축사	■ 주거생활과 관련된 경관으로 가옥과 주변 경관이 포함됨
요소별 경관	생산 경관	■ 논, 밭, 과수원, 짚가리, 생산재 배지(양봉) 등	■ 농촌 내 생산활동 범주에 속하는 농업과 관련된 경관으로 논, 밭, 주변경관이 포함됨
	녹지 경관	■ 정자목, 정자, 원두막, 마을마당, 마을숲 등	■ 휴식, 유희활동과 관련되어 형성된 경관으로 숲, 녹지 등을 바탕으로 형성되는 경관
	수변 경관	■ 빨래터, 시냇가, 우물가, 연지, 연못, 석각 등	■ 휴식, 생활, 소일 등과 관련되어 유지된 경관으로 수적 요소 주변으로 형성되는 경관
	가로 경관	■ 길, 담장 (돌담, 흙담, 목책, 죽책 등), 들다리 등	■ 공간과 공간을 이어주는 매개역할로 유지, 형성된 경관으로 길, 다리뿐만 아니라 길 주변 담장도 포함됨
	상징·신앙 경관	■ 장승, 솟대, 제실, 사당, 성황당, 충효비, 무덤경관 등	■ 마을의 안녕, 풍요, 평화, 보호 등을 표현하기 위하여 형성된 상징적 경관

농촌 원형경관의 문화재적 가치 속성 및 중요도 연구

Table 4 조사대상지 특징 분석 및 농촌 원형경관 현황(보전 요소)

지역	개요 및 특징 분석	원형경관 현황(보전 요소)	
충청도	충청남도 논산시 노성면 병사리	논산시의 북부에 위치하고 있는 마을로서 300주년 된 윤중고택이 특징적임	윤중고택, 장독대 전경, 정자 및 연지, 전통담장, 마을숲, 재실, 유봉영당, 장승 등
	충청남도 논산시 연산면 고정리	2007년 농촌전통테마마을에 선정되었고, 여러 문화재가 산재해 있음	허씨정려각, 김계휘신도비, 당산목, 모선제, 영모제, 의정공김국광 사당, 영사재 등
	충청남도 아산시 송악면 외암리	마을전체가 중요민속마을 236호로 지정된 곳으로 농촌의 원형을 담아내고자 노력하고 있음	참판대, 마을숲, 묘소, 전통담장, 돌다리, 돌담길, 용추, 석각, 연자방아, 원두막, 논, 밭 등
	충청북도 영동군 양산면 원당리	대왕산과 원당천으로 둘러싸인 농촌마을로 현재 농촌마을종합개발사업에 지정되어 있음	윅터, 전통담장, 효자비, 상징비 등
경상도	경상남도 남해군 남면 흥현리	2002년 농촌전통테마마을과 녹색관광시범마을로 선정되었으며, 400년 역사의 다랑이논이 특징적임	다랑이논, 바다 주변 전경, 암수바위, 정자목, 밤무덤 등
	경상남도 함양군 마천면 군자리	지리산국립공원과 근접하여 있는 오지마을로서, 외부에서의 접근성이 낮고, 다랑이논이 특징적임	다랑이논, 마을마당, 정자 및 시내, 전통돌담 등
	경상남도 거창군 위천면 황산리	황산 신씨 집성촌으로 전통민박촌으로 지정되어있으며, 고택과 돌담, 수승대의 수변경관이 특징적임	전통가옥, 금원산계곡, 정자목 및 정자, 신도비 등
	경상남도 함양군 지곡리 개평리	많은 문화재와 기념물이 지정되어 있는 마을로서, 전통적인 주거형태와 마을숲 경관이 특징적임	전통가옥(기와집, 초가집), 보호수, 우물, 전통담장 등
	경상북도 김천시 구성면 상원리	농촌어메니티100선 마을에 선정된 마을로서 방초정이라는 정자와 방초호라는 연못이 특징적임	방초정, 방초호, 가례증해판목, 열녀각 등
	경상북도 성주군 월항면 대산리	1000년 가량의 역사와 유교적 전통을 지키는 마을로 전통 가옥과 고택이 잘 보존되어 있음	전통가옥, 우물, 빨래터, 전통담장, 신도비 등
	경상북도 대구시 동구 둔산동	경주 최씨 백불암파 문중 관리 하에 있는 마을로서, 전통가옥과 전통담장이 비교적 잘 보존되어 있음	전통담장, 사당, 열녀각, 연자방아 등
	경상북도 군위군 부계면 대율리	홍씨 집성촌으로, 살기좋은농촌마을사업이 시행 중에 있으며, 전통문화마을로 지정되어 있음	전통가옥, 돌담, 대청, 마을숲, 대울사, 솟대 등
전라도	전라남도 담양군 창평면 삼천리	월봉산과 삼지천이 마을을 둘러싸고 있으며, 1510년 경 형성된 마을로 전통가옥 및 돌담이 특징적임	전통가옥, 마당, 정자, 전통담장 등
	전라북도 순창군 팔덕면 장안리	농촌건강장수마을로 지정되어있으며, 전통담장과 사당, 재실 등의 경관이 특징적임	정자, 전통담장, 사당, 열녀각, 무덤 등
	전라남도 순천시 주암면 운룡리	농촌전통테마마을로 지정된 곳으로 수변에 할머니, 할아버지를 상징하는 상당, 하당 경관이 특징적임	당산목, 용추, 석각, 묘소, 생산경관(논, 밭, 양봉재배지 등)
	전라남도 보성군 득량면 오봉리	강골마을로 불리는 곳으로 여러 한옥과 옛 문화로 과거의 경관을 많이 유지하고 보전하고 있음	전통가옥, 짚가리, 대나무숲, 정자, 연지 등
	전라남도 나주시 다도면 풍산리	풍산 홍씨 집성촌으로 문화재로 지정된 가옥과 전통담장, 내셔널트러스트로 지정된 가옥이 특징적임	전통가옥, 정자, 연못, 전통담장, 마을숲 등
	전라남도 함평군 대동면 삼축리	농촌어메니티100선 선정 마을로 예술작품 들이 많이 산재해 있으며, 정자, 솟대, 장승이 특징적임	정자, 전통담장, 사당, 상징비, 솟대 등
	전라남도 장성군 북일면 문암리	각종 영화 촬영지로 영화마을로 불리고 있으며, 가장 좋은 숲 1위로 선정된 마을숲이 특징적임	초가집, 시내, 우물, 상징비, 솟대, 다랑이논 등
	전라북도 부안군 보안면 우동리	농림수산식품부 지원에 따른 우동권역사업으로 마을이 정비되었으며, 당산나무 공원이 특징적임	전통가옥, 논, 밭, 당산목, 마을숲 등

2. 농촌 원형경관 가치속성 도출

1) 농촌 원형경관 보전 요소

20개의 농촌마을의 현장조사를 통하여 파악한 농촌 원형경관의 보전 요소는 원형경관의 개념 정의에 입각하였을 때, 전통가옥, 전통담장, 논, 밭, 생산지, 정자, 정자목, 마을숲, 제실, 사당, 돌다리, 우물 등으로 조사되었으며, 마을별 원형경관의 구체적인 대상, 즉 보전요소는 Table 4와 같다.

농촌 원형경관의 보전요소는 일반적으로 전통가옥과 각종 제실, 사당 등이 가장 높은 비중을 차지하고 있었으며, 이는 문화재로 지정이 되어 있는 경우가 많았다. 이 밖에 다랑이논, 밭, 석각, 마을숲, 정자목 등 자연경관에 포함되는 다양한 요소들이 파악되었으며, 마을의 상징 및 신앙적인 요소인 상징비, 장승, 솟대 등이 파악되었다.

2) 농촌 원형경관 보전 요소 유형화

현장조사를 통하여 파악한 원형경관 보전 요소의 형태, 위치 등 물리적인 특징들을 비교하여 원형경관 보전 요소들을 유형화하였다(Table 5).

원형경관은 크게 전체경관과 요소별 경관으로 분류할 수 있으며, 요소별 경관은 주거경관, 생산경관, 녹지(공동)경관, 수변경관, 가로경관, 상징 및 신앙경관으로 분류하였다.

3) 농촌 원형경관 보전요소별 가치속성 관련성 검토

농촌 원형경관 가치속성의 적용성을 검토하기 위하여 현장조사 시 파악한 유형분류별 보전 요소가 해당 가치속성을 충분히 반영하고 있는지에 대한 평가를 실시하였다.

농촌 원형경관 유형분류에 따른 보전 요소는 총 26개의 항목으로 분류되었으며, 주거경관은 전통가옥, 마당, 전통정원으로 분류되었으며, 생산경관은 다랑이논, 밭경관, 짚가리 등의 구성요소로 분류되었다. 녹지경관은 마을숲, 당산목, 정자, 원두막, 마을마당 등 녹지 및 공동공간을 이루는 요소로 분류되었으며, 수변공간은 시냇가, 연지/연못, 석각/바위, 빨래터, 물레방아 등으로 분류되었다. 가로경관은 전통담장, 전통길, 전통다리로 분류되었으며, 상징신앙경관은 성황당, 상징비, 사당, 제실, 묘소, 장승, 솟대 등으로 분류되었다.

농촌 원형경관 보전 요소에 따른 가치속성이 해당 여부를 검토한 결과, 관광자원성, 교육성, 우수성, 우위성, 의미성 가치가 10개 이상이 되는 가치 속성들을 최종 가

치속성으로 추출하였다. 이의 가치속성 관광자원성, 교육성, 우수성, 우위성, 의미성 가치가 모든 항목에서 고려되었으며, 역사성, 전통성, 역사문화성은 24개 항목에 고려됨으로써 높은 비중을 차지하였다. 또한 환경성과 생태성의 항목이 22개, 문화성, 희소성, 집단성의 항목이 20개 항목에 고려됨으로써 높은 비중을 차지하는 것으로 분석되었다(Table 6).

이를 통하여 보전 요소와 가치속성이 관련성이 10개 가 넘어 높은 비중을 차지한 가치속성들은 농촌 원형경관의 가치를 평가하기 위하여 적절한 항목들이 평가되었다.

4) 농촌 원형경관 보전 속성 분류

원형경관 보전 요소별 속성 평가를 통하여 높은 비중을 차지한 항목들을 추출하고, 의미가 유사한 항목들을 집락화 하였으며, 최종적으로 18가지 항목으로 구분되었다.

Table 7 농촌 원형경관 가치속성의 집락화

유사항목 분류	가치속성
역사성, 역사문화성, 전통성	역사성
집단성, 문화성	집단성
완결성, 완전성, 진정성	완결성
효용성, 경제성	효용성
지역성, 향토성, 친근성	지역성
지속성, 상호작용, 사회성	지속성
심미성, 예술성, 우위성, 우수성, 대표성	심미성
상징성, 의미성	상징성
원초성, 환경성, 생태성	원초성
-	종교성
-	희소성
-	시원성
-	조화성
-	희귀성
-	기능성
-	교육성
-	관광자원성
-	다양성

가치속성 중 역사성, 역사문화성, 전통성 속성이 유사하다고 판단하여 역사성의 항목으로 통일하였으며, 집단성, 문화성 속성이 유사하다고 판단하여 집단성의 항목으로 통일하였다. 완결성, 완전성, 진정성 속성이 유사하다고 판단하여 완결성의 항목으로 통일하였으며, 효용성, 경제성 속성이 유사하다고 판단하여 효용성의 항목으로

Table 6. 농촌 원형경관 보전 요소별 가치 속성 관련성 검토

가치 속성	원형경관 유형																						합계				
	주거 경관		생산 경관			녹지 경관					수변 경관				가로 경관		상장신양 경관										
	전통가옥	마당	전통정원	다량이논	밭경관	짚가리등	마을숲	당산목	정자	원두막	마을마당	시내	연지, 연못	석각, 바위	빨래터	물레방아	전통담장	전통길	전통다리	성황당	상장비	사당		제실	묘소	장승	솟대
지역성	●	●		●	●			●		●					●		●	●		●	●				●	●	14
역사성	●	●	●	●	●	●	●	●	●	●		●			●	●	●	●	●	●	●	●	●	●	●	●	24
관광자원성	●	●	●	●	●	●	●	●	●	●	●	●	●	●	●	●	●	●	●	●	●	●	●	●	●	●	26
진정성	●		●	●			●		●			●	●			●	●	●	●	●		●	●				15
종교성	●	●	●				●	●	●				●	●				●		●	●	●	●	●	●	●	16
예술성	●		●					●	●				●			●	●			●	●	●	●		●	●	13
상징성	●	●	●				●	●	●			●	●	●	●		●	●		●	●	●	●	●	●	●	19
효용성	●	●		●	●	●	●	●	●	●	●	●			●	●		●	●	●	●						17
환경성	●		●	●	●		●	●	●			●	●	●	●	●	●		●	●	●			●	●	●	19
경제성	●	●		●	●	●	●	●	●	●	●				●	●		●	●	●	●						17
문화성	●	●	●	●	●		●	●	●	●	●				●	●	●			●	●	●	●	●	●	●	20
심미성	●		●					●	●				●			●	●			●	●	●	●		●	●	13
다양성	●		●						●		●		●		●	●	●		●	●	●	●	●		●	●	14
기능성	●	●		●	●	●	●	●	●	●	●				●	●		●	●	●	●						17
지속성	●		●	●	●				●			●					●	●		●	●	●	●	●	●	●	16
회소성	●		●	●			●	●	●			●	●	●	●	●	●	●	●	●	●	●	●		●	●	20
사회성	●		●	●	●				●			●					●	●		●	●	●	●	●	●	●	16
교육성	●	●	●	●	●	●	●	●	●	●	●	●	●	●	●	●	●	●	●	●	●	●	●	●	●	●	26
조화성	●	●	●				●		●		●		●	●	●	●	●		●	●	●	●			●	●	18
향토성	●	●		●	●			●		●					●		●	●		●	●				●	●	14
대표성	●		●					●	●			●				●	●			●	●	●	●		●	●	13
친근성	●	●		●	●			●		●					●		●	●		●	●				●	●	14
제한성	●		●				●		●						●			●		●		●	●		●	●	9
의미성	●	●	●				●	●	●			●	●	●	●		●	●		●	●	●	●	●	●	●	19
우수성	●		●					●	●				●			●	●			●	●	●	●		●	●	13
완결성	●		●	●			●		●		●	●			●	●	●	●	●	●		●	●				15
집단성	●	●	●	●	●		●	●	●	●					●	●	●			●	●	●	●	●	●	●	20
시원성	●		●	●			●	●		●		●	●	●	●		●	●		●	●	●	●		●	●	18
전통성	●	●	●	●	●	●	●	●	●	●			●		●	●	●	●	●	●	●	●	●	●	●	●	24
우위성	●		●					●	●				●			●	●			●	●	●	●		●	●	13
완전성	●		●	●			●		●		●	●			●	●	●	●	●	●		●	●				15
상호작용	●		●	●	●	●			●			●					●	●		●	●	●	●	●	●	●	16
역사문화성	●	●	●	●	●	●	●	●	●	●		●			●	●	●	●	●	●	●	●	●	●	●	●	24
생태성	●		●	●	●		●	●	●			●	●	●	●	●	●		●	●	●			●	●	●	19
희귀성	●		●	●		●	●				●	●	●	●		●	●	●	●					●	●	●	16
원초성	●		●	●	●		●	●	●			●	●	●	●	●	●		●	●	●			●	●	●	19

*참고 : ●의 표시는 보전요소별 해당 가치속성이 충분히 반영되고 있는지의 여부를 의미하는 것임
 *참고 : 보전요소별 가치속성 평가를 통하여 20개 항목이 초과하는 가치에 대해서는 음영을 넣어 강조하였음

통일하였다. 지역성, 향토성, 장소성, 친근성 속성이 유사하다고 판단하여 지역성의 항목으로 통일하였으며, 지속성, 상호작용, 사회성의 항목에서 지속성의 항목으로 통일하였다. 심미성, 예술성, 우위성, 우수성, 대표성의 항목에서 심미성의 항목으로 통일하였으며, 상징성, 의미성 항목이 유사하다고 판단하여 상징성으로 통일하는 과정을 수행하였다.

유사 항목 구분을 통하여 도출된 최종 분류는 역사성, 집단성, 완결성, 효용성, 지역성, 지속성, 심미성, 상징성, 다양성(물리적/생태적), 종교성, 희소성, 시원성, 조화성, 회귀성, 기능성, 교육성, 관광자원성, 원초성의 총 19개 항목으로 도출되었다(Table 7).

농촌 원형경관의 가치를 평가하기 위하여 최종적으로 선정된 19가지 항목은 항목별 특성에 따라 물리적(시각적)가치, 역사문화적 가치, 공동체 가치, 생태적 가치, 활용적 가치의 총 5가지 상위 항목으로 구분하였다. 총 5가지 유형의 상위 항목 설정 기준은 기존 연구(박근엽 2008)의 유형 구분을 참고·수정한 것으로 원형경관 가치 속성별 특성에 따라 체계적으로 구분하였다.

물리적(시각적) 가치에는 완결성, 조화성, 다양성, 상징성, 심미성의 5가지 항목으로 분류되며, 역사문화적 가치는 종교성, 시원성(Originality), 역사성, 희소성의 4가지 항목으로 분류되었다. 공동체 가치는 집단성, 지속성, 지역성의 3가지 항목으로 분류되었고, 생태적 가치는 회귀성, 원초성, 다양성의 3가지 항목으로 분류되었다.

최종적으로 농촌 원형경관 가치속성은 관련 분야 전문가 4인의 전문가 검토를 통하여 농촌 원형경관 가치속성의 타당성 여부, 추가 및 삭제 여부, 범용성 등이 검토되었다. 한편 농촌 원형경관의 보전을 위한 가치속성은 활용적인 가치보다는 보전대상 자체의 본질적 가치가 주가 되어야 하기 때문에, 본 연구에서는 활용적 가치에 해당하는 관광자원성, 교육성, 효용성 등의 가치는 제외하였다. 전문가 검토를 통하여 검토된 농촌 원형경관의 상위 항목 및 하위 항목 및 이에 대한 세부 내용은 Table 8과 같다.

3. 원형경관 가치속성 중요도 도출

원형경관 가치속성의 작성 및 위계 정립 결과를 바탕으로 원형경관 가치속성의 중요도를 평가하였다. 중요도 평가는 전문가 설문 36부 중 일관성 지수(Consistency Ratio : CR)의 범위 안에 포함되는 31부를 유효부수로 인정하여 최종적인 결과를 도출하였다. 결측치를 제외한 31부의 항목별 평균값으로 분석을 실시하여 도출된 결과는 표 9와 같다.

Table 8 원형경관 보전 가치속성 최종 분류

가치기준	세부 내용	
물리적 가치	완결성	■ 형태적, 의미적 완결성의 가치가 인정되어 오랫동안 기본적 틀이 변형되어 오지 않은 특징(훼손의 정도가 극히 낮음)
	조화성	■ 서로 모순됨이나 어긋남이 없이 잘 어울리는 특징
	다양성	■ 다양한 색채 및 다양한 형태로 다채로운 멋을 느끼게 하는 특징
	상징성	■ 우리나라 역사에 기념이 되거나 상징적 가치가 큰 특징
	심미성	■ 시각적으로 높은 아름다움을 지니며, 형태적으로 특이성이 높은 특징
역사·문화적 가치	종교성	■ 인간의 종교, 신앙, 사상, 의식 등의 사회적 활동과 직접적 관계를 지니는 특징
	시원성(Originality)	■ 한 유형에 속한 개체 중 시제의 관점에서 가장 먼저 형성된 특징
	역사성	■ 역사적 전통의식을 지니며, 인간이 거쳐 온 모습이나 인간의 행위로 일어난 사실 속에 함께하는 물리적 구성요소를 지닌 특징
	희소성	■ 개체가 사라지거나 파괴되어 남아 있는 동일 분류의 개체가 현저히 드문 특징
공동체 가치	집단성	■ 생산, 주거, 풍류 등 인간의 문화생활과 직·간접적으로 연관된 것으로서 집단 공동체가 함께 생활하면서 체험한 것들이 모두 표출된 특징
	지속성	■ 과거에서부터 오늘날에 이르기까지 관련 경관과 함께하는 행태, 지속적으로 전승해오고 있는 특징
	지역성	■ 지역주민들에게 인지도가 높고, 지역의 설화, 민담 등의 내용을 충분히 포함하며, 다른 곳에서 볼 수 없는 지역 고유의 특징을 지니고 있는 특징
생태적 가치	회귀성	■ 생태적 회귀성이 높으며, 보전가치가 높은 특징
	원초성	■ 원시의 경관을 그대로 보전하며, 자연경관의 훼손도가 낮은 특징
	다양성	■ 생태적 다양성이 확보된 특징

CR값은 상위 항목의 분류 시 0.042, 하위 항목의 분류 시 물리적 가치는 0.075, 역사문화적 가치는 0.053, 공동체 가치는 0.045, 생태적 가치는 0.046으로 비교적 신뢰도가 높은 것으로 검증되었다.

원형경관의 가치를 평가하기 위한 가치속성의 중요도 평가 결과, 상위 항목과 하위 항목의 가중치를 모두 고려하였을 때, 역사문화적 가치의 역사성 항목이 0.110으로 상대적 중요도가 가장 높게 도출되었으며, 역사문화적 가치의 시원성(Originality) 항목이 0.101, 희소성 항목이 0.100으로 다음으로 높은 중요도 값을 나타냈다. 다

음의 중요도는 원초성(0.077), 지역성(0.076), 상징성(0.066), 완결성(0.059), 집단성(0.059), 종교성(0.049), 생태적 가치의 다양성(0.048), 조화성(0.043), 심미성(0.041), 물리적 가치의 다양성(0.028)의 순서로 도출되었다.

Table 9 농촌 원형경관 가치속성의 중요도 평가

상위 항목	가중치	하위 항목	가중치	배점	우선 순위
물리적 가치	0.237	완결성	0.247	0.059	9
		조화성	0.183	0.043	13
		다양성	0.119	0.028	15
		상징성	0.277	0.066	8
		심미성	0.173	0.041	14
역사 문화적 가치	0.360	종교성	0.137	0.049	11
		시원성	0.280	0.101	2
		역사성	0.306	0.110	1
		회소성	0.277	0.100	3
공동체 가치	0.207	집단성	0.283	0.059	9
		지속성	0.351	0.073	6
		지역성	0.366	0.076	5
생태적 가치	0.196	회귀성	0.360	0.071	7
		원초성	0.393	0.077	4
		다양성	0.250	0.048	12
계	1	계	4	1	-

V. 결론 및 시사점

본 연구는 보전대상이 되는 유물의 보전 시 형태적인 가치에만 국한되어 보전되고 있다는 문제의식에서 출발하여 보전대상의 다양한 가치를 이해하고 가치별 상대적 중요성을 가늠하고자 하는 연구이다. 따라서 본 연구는 농촌 원형경관의 가치를 평가할 수 있는 가치속성을 도출하고, 원형경관의 우선 보전 대상을 선별하기 위한 항목별 중요도를 도출하였다.

본 연구의 결과를 요약하면 다음과 같다.

1. 농촌 원형경관이 많이 산재되어 있다고 판단되는 조사대상지 20곳의 현장 조사를 통하여 농촌 원형경관의 특성 및 보전 요소를 분석하였으며, 이를 유형화한 결과, 주거경관, 생산경관, 녹지경관, 수변경관, 가로경관, 상징 및 신앙경관의 6가지 유형으로 구분되었다.

2. 원형경관 관련 선행 연구 및 법·제도 분석을 통하여 가치속성을 검토하였으며, 현장조사 시 보전대상별 속성평가와 전문가 설문조사를 통하여 최종적인 농촌 원형경관 가치속성을 도출하였다. 도출된 가치속성은 물리적 가치의 완결성, 조화성, 다양성, 상징성, 심미성

의 5가지 항목, 역사·문화적 가치의 종교성, 시원성 (Originality), 역사성, 회소성의 4가지 항목으로 분류되었다. 공동체 가치는 집단성, 지속성, 지역성의 3가지 항목, 생태적 가치의 회귀성, 원초성, 다양성의 3가지 항목으로 분류되었다.

3. AHP 분석기법을 통한 농촌 원형경관 가치속성의 상대적 중요도 평가 결과, 상위 항목에서는 역사·문화적 가치(0.360)가 가장 중요한 가치로 도출되었으며, 물리적 가치(0.237), 공동체 가치(0.207), 생태적 가치(0.196)의 순서로 중요도가 평가되었다. 하위 항목에서는 역사성 항목이 가장 중요한 가치로 도출되었으며, 시원성(0.101), 회소성(0.100), 원초성(0.077), 지역성(0.076), 상징성(0.066), 완결성(0.059), 집단성(0.059), 종교성(0.049), 생태적 가치의 다양성(0.048), 조화성(0.043), 심미성(0.041), 물리적 가치의 다양성(0.028)의 순서로 중요도가 평가되었다.

농촌 원형경관 가치속성 도출 및 중요도 평가 결과에서 주목할 만한 사항은 물리적 가치뿐만 아니라 지역주민과의 상호작용, 역사성, 지역성, 집단성 등 사회적인 가치에 대한 항목이 원형경관의 가치를 평가하기 위한 중요한 기준으로 작용하고 있다는 사실이다. 이는 현대 보존이론에서 물리적인 형태 보존에 대한 중요성뿐만 아니라 이보다 더 근원적이며 철학적인 ‘가치’에 대해 관심이 집중되고 있다는 사실과 연관성이 높다고 할 수 있다. 따라서 향후 원형경관의 가치를 평가하기 위한 평가 기준은 물리적인 형태에 따른 기준뿐만 아니라, 우리의 문화와 역사가 반영된 역사·문화적 가치, 지역주민과의 지속적인 상호작용과 지역성을 의미하는 공동체 가치, 생태적 다양성과 회귀성 등을 포함하는 생태적 가치의 기준들을 모두 고려하여 대상의 가치를 체계적으로 평가할 수 있도록 권고하여야 할 것이다.

본 연구의 결과는 향후 훼손되는 농촌 원형경관을 체계적으로 보전하기 위한 실천적인 대안으로 보전 대상의 우선순위 선정 및 보전방안 마련 시 활용될 수 있다는 점에서 의의가 있다고 할 수 있다. 이는 구체적으로 국가 및 지자체에서 농촌의 원형경관을 관리하거나 발굴할 시 본 연구에서 도출된 사항들의 가중치를 합산하여 평가점수가 높은 경관이 우선적으로 관리 및 보전 대상이 될 수 있도록 하는데 기여할 것이며, 특히 2~3가지 요소 간의 쌍대 비교 시 유용하게 활용될 수 있을 것이다. 하지만 본 연구에서 도출된 원형경관 가치평가체계는 지역에 따라 다를 수 있기 때문에 보존 요소 특징 및 지역의 여건에 따라 융통적으로 적용되어야 할 것으로 판단된다. 또한 본 연구에서는 농촌 원형경관 가치속성별 구체적인 실제 파악에 대한 고찰은 부족하였다고 판단된다.

따라서 향후 연구에서는 개화기의 시점에서 형성된 경관의 구조와 요소들의 자료들을 수집하여 원형경관의 실제 및 변화 과정을 고찰하는 연구가 필요할 것이다.

- 주1) AHP의 경우 많은 수의 지표 가운데 유사지표를 묶어서 단순화하는 과정을 거칠 수가 없으며, 측정변수가 다수일 경우 질의가 난해하다는 절대적인 단점을 지닌다(이규규, 양병이, 2001).
- 주2) 농촌 원형경관 가치속성 적절성 검증을 위한 전문가 집단 중 대학 교수는 경관 관련 조경학과 교수 2인, 도시부동산개발학과 교수 1인을 대상으로 하였으며, 연구원은 국토연구원 재직 중인 1인을 대상으로 하였다.
- 주3) AHP평가를 위한 전문가 집단 중 대학 교수는 조경학과 교수 9인, 도시과 교수 4인, 전통조경학과 교수 3인, 관광학과 교수 2인, 국립농업과학원 연구원 2인, 조경학과 박사과정생 16인을 대상으로 하였다.
- 주4) 일관성 지수(CR)값이 0.1 미만이면, 신뢰도가 떨어진다고 판단하여 연구가설이 기각되고, 일관성 지수(CR)이 0.00의 값을 갖는다는 것은 응답자가 완전한 일관성을 유지하며 쌍체비교를 수행하였음을 의미한다(조근태 등, 2003).

본 연구는 농촌진흥청 공동연구사업 중 농촌경관의 원형 보전 및 복원연구의 연구비에 의하여 수행되었음.

참고문헌

1. 강영은, 최동욱, 홍성희, 정윤희, 김상범, 임승빈, 2009, 원형경관(原型景觀) 개념 정립 및 형성요인 연구, 한국농촌계획학회지, 15(4), 33-42.
2. 김범철, 2005, 환경친화도시의 구성요소 중요도 분석, 연세대학교 석사학위논문.
3. 김성연, 2004, 영화 속에 나타난 원형경관에 관한 연구, 서울시립대 석사학위논문.
4. 경기개발연구원, 2008, 경관도로의 평가기법 개발 방안.
5. 김한배, 1998, 우리 도시의 얼굴 찾기: 한국 도시의 경관변천과 정체성 연구, 서울: 태림문화사.
6. 노재현, 신상섭, 박울진, 2008, 다산도(茶山圖)에 표현된 다산초당(茶山草堂)의 원형경관(原形景觀) 탐색(探索), 한국전통조경학회지, 26(2), 31-41.
7. 문화재청, 2004, 명승지정 학술조사 연구.

8. 박근엽, 2008, 명승지정을 위한 경관평가항목 개발에 관한 연구: 섬진강 하류권 사례대상지를 중심으로, 상명대학교 석사학위논문.
9. 박창훈, 2010, 충남 대표경관 선정에 관한 연구, 공주대학교 석사학위논문.
10. 변우일, 2006, 우리 풍경 찾기: 한국적 원형(原形) 경관, 환경과 조경, 179, 106-109.
11. 송기준, 김창준, 강경인, 2008, 건축물 유지관리 대상 선정을 위한 의사결정 지원 모델 개발. 대한건축학회논문집 구조계, 23(5), 211-218.
12. 신상섭, 노재현, 김홍균, 2008, 임실 방동마을숲의 원형경관 찾기와 식생복원설계, 한국조경학회지 26(3), 78-86.
13. 신승진, 2003, 명승 지정을 위한 평가지표 설정에 관한 연구: 영월 동강 어라연 지역을 중심으로, 상명대학교 석사학위논문.
14. 양희승, 2003, AHP 기법을 활용한 경관평가법 작성에 관한 연구, 경희대학교 석사학위논문.
15. 오상문, 2010, 서울 역사경관 보전 방안에 관한 연구, 중앙대학교 석사학위논문.
16. 유병림, 황기원, 박종화, 1989, 조선조 정원의 원형에 관한 연구, 서울대학교 환경대학원 부설 환경계획연구소.
17. 이정진, 박창훈, 송병화, 김상범, 2009, 농산어촌지역 대표경관 선정에 관한 연구, 한국농촌관광학회, 16(4), 45-61.
18. 이규목, 1994, 조선후기 서울의 都市景觀과 그 이미지, 서울학연구, 1, 149-193.
19. 이근규, 1996, 기존 건축물의 보존여부 판별기준에 관한 연구, 건국대학교 석사학위논문.
20. 이수정, 2003, 현대 보존이론의 변화하는 관점에 있어서의 원형보존의 원칙. 경주문화연구, 6, 200-224.
21. 이승진, 2000, 한국 근대건축의 보존과 활용 현황에 관한 연구, 청주대학교 석사학위논문.
22. 이한성, 2006, AHP를 이용한 농촌마을종합개발사업 투자우선순위 평가기준의 설정, 한국축산경영학회, 농업정책학회지, 33(1), 183-197.
23. 임덕순, 1990, 문화지리학, 서울: 법문사.
24. 임승빈, 1991, 경관분석론, 서울, 서울대학교 출판부.
25. 전명숙, 2004, 문화유적지의 관광활성화 특성에 관한 연구, 한국콘텐츠학회지, 6(1), 94-102.
26. 전종한, 2006, 민속마을 외암리의 경관 원형과 경관 동학, 문화역사지리학회지, 18(2), 38-56.
27. 정이순, 정량부, 2005, 근대건축물의 보전을 위한

- 선정기준에 관한 연구: 부산의 현존건축물사례를 중심으로, 대한건축학회 학술발표대회논문집 25(1), 271-274.
28. 정준원, 2007, 춘천시 문화관광자원 개발방안에 관한 연구, 강원대학교 석사학위논문.
 29. 조근태, 조용곤, 강현수, 2003, 앞서가는 리더들의 계층분석적 의사결정, 서울: 동현 출판사.
 30. 한우식, 2001, 역사문화경관 보전에 관한 연구: 한국과 일본의 역사경관보전제도의 비교분석을 중심으로, 건국대학교 석사학위논문.
 31. Feliden, B., 2003, Conservation of Historic Bulidings, Bulington: Architectural Press.
 32. Lipe, W.D., 1984, Value and meaning in cultural resources, Cleere, H.(ed) Approaches to the archaeological heritage; a comparative study of world cultural resource management system, Cambridge University Press.
 33. Michael Ross, 1996, Planning and the Heritage, E & FN.
 34. Satty, Tomas L. Vargas, Luis G., 1982, The Logic of Priorities : Applications in Business, Energy, Health, and Transportation, Kluwer Nijhoff Publishing.
 35. Seven Tiesdell, Taner Oc., Tim Heath., 1996, Revitalizing Historic Urban Quarters, Architectural Press.
 36. Wayne O. Attoe., 1979, Historic Preservation, in A. J. Catanese & J. C. Snyder An Introduction Urban Planning, McGraw-Hill Book Company.
 37. <http://www.cha.go.kr/> (문화재청 홈페이지).

접 수 일: (2010년 11월 10일)

수 정 일: (1차: 2010년 12월 1일, 2차: 12월 12일)

게재확정일: (2010년 12월 12일)

■ 3인 익명 심사필