

한옥의 건강특성과 요소에 대한 언론보도 연구*

: 1960년 이후 4대 일간지 기사 내용분석

A research on the health characteristics and the elements of Han-Ok

: Contents analysis of articles of the four daily newspapers since 1960

국립군산대학교 주거 및 실내계획학과

부 교수 이민아**

Dept. of Housing and Interior Design, Kunsan National University

Associate Professor : Lee, Min-Ah

<Abstract>

The purpose of this study was to investigate the trend changes of the health characteristics and the elements of Han-Ok appeared in the articles of the daily newspaper, and to provide basic information for applying to the healthy housing for the public living in modern society and furthermore the various facilities for healing. For the study, the relevant articles of 4 daily newspapers published from 1st of January in 1960 to 28th of February in 2010 were collected and analyzed. The results of the study were as follows: First, the articles about the health characteristics and the elements of Han-Ok have rapidly grown since the year of 2000. Especially, the residents' interviews, case reports and actual living condition of Han-Ok recently tend to increase. Second, the health characteristics of Han-Ok in the recent articles were focused more on the mental and social health than on the physical health. The physical health had the characteristics of the block of hazard environments, the offer of good quality environments, and the enhancements of residents' health. The mental health consisted of the psychological comfort, the sensory satisfaction and the emotional growth. There have been improvements of family relationships and the interactions with neighbors in the characteristics of social health since 2000. Third, the health elements of Han-Ok in terms of architecture and interior design were the structure, space, material, doors & windows, furniture & props, nature, and villages. The material elements were more stressed before 2000, but the spaces and the nature elements were highly focused after 2000 and the structure elements were steadily high regardless of years. Fourth, of the health elements, the structure and the material had the high effects on the physical health characteristics, on the other hand the spaces and the nature influenced more on the mental health. On-dol, Ma-dang, Dae-cheong, Ma-ru, soil, wood, Changhoji, natural environments, and doors & windows were the detail health elements which had high effects on the health characteristics of Han-Ok.

For the future study, the experience based in-depth studies of the residents living in Han-Ok are suggested to grasp the actual effects of Han-Ok on the health. The professional consultations are also needed for the extracts of the health characteristics of Han-Ok and the functional elements which can be applied to the modern buildings.

▲주요어(Key Words) : 언론보도(press reports), 내용분석(contents analysis), 한옥(Han-Ok), 건강특성(health characteristics), 건강요소(health elements)

* 이 논문은 2010년도 정부(교육과학기술부)의 재원으로 한국연구재단의 지원을 받아 수행된 기초연구사업입(2010-0017191)

** 주저자 · 교신저자 : 이민아 (E-mail : leema@kunsan.ac.kr)

I. 서론

1. 연구의 배경 및 목적

세계보건기구(WHO) 현장에 명시된 건강은 신체적, 정신적, 사회적으로 완전히 안녕한 상태로서 건강의 범위가 심신의 건강뿐 아니라 사회 환경의 영향을 많이 받는 현대인의 사회적 건강까지 고려하는 등 포괄적으로 다루어지고 있다(두산백과사전, www.encyber.com). 최근 화두로 떠오르고 있는 건강열풍은 단지 아프지 않은 상태를 유지하는 개념에서 적극적으로 생활습관을 개선하고 주위 환경을 변화시켜 건강을 유지하려는 개념으로 변화하였고, 이에 따라 생활환경과 건강과의 관계에 대한 관심이 높아지고 있다.

이민경(2005)은 산업화에 기반을 둔 초고층 아파트와 주거공급의 양적인 성장 속에서 대두된 사회의 화두로서 건강이 등장하게 되었다고 하였다. 인간의 거주환경 측면에서 현대 건축물의 위해성이 사회이슈화 되면서 각종 자연친화 물질이 첨가된 건축 내외장재 및 인테리어자재가 유행하였고, 삶의 질을 높이기 위한 건강트렌드와 지방자치단체의 관련 관광 상품 개발이 활발해지면서 건강측면에서 한옥¹⁾의 가치가 강조되기 시작하였다. 주 5일 근무의 정착과 스트레스 해소, 여가와 휴식을 위해 좋은 환경을 찾아가는 현대인들을 대상으로 각 지역에서는 한옥 체험을 비롯한 자연 삼림을 조성하여 여행상품으로 개발하고 있으며, 아토피질환을 비롯해 각종 심신질환의 치료에 대한 해결방안으로도 자연과 함께하는 한옥이 관심을 끌고 있다. 또한 국가의 문화적 정체성이 바로 경쟁력이라는 인식과 함께, 정부의 한옥보존을 위한 각종 제도와 정책은 한옥을 현대화하기 위한 다양한 학술연구를 창출하였고, 사회적으로 전통주거에 대한 관심을 높였다. 건강측면에서 한옥의 특성을 적용하려는 시도는 현대인들이 거주하는 주거단지(예: 구 대한주택공사의 한옥아파트)의 개발, 더 나아가 현대인의 건강을 위한 치유공간으로까지 그 범위가 확대되고 있다.

김개천(2005)에 의하면 한옥에서의 집은 인간의 행위와 감정, 이성의 모든 것을 담는 형태가 없는 것이며 다양한 생활행동을 통해 스스로 삶을 생성하고 창출해 나가는 통합된 것이라고 하였다. 즉, 편리함 보다는 끊임없이 변화하고 기를 생성하여 통하게 하는 생명과 같은 역할을 해야 하기 때문에 현대의 일반 주거 계획과는 다른 접근이 필요하다. 지금까지는 건강 측면에서 한옥의 특성과 요소를 적용하는데 있어 일반적으로 알려진 자연 재료나 자연환경, 전통적 분위기 등에만 편중되어 온 경향이

1) 본 연구의 분석대상이 종합일간지의 기사인 점을 감안하여 본 연구에서 언급되는 '한옥'은 미디어와 일반 대중이 한옥이라고 부르는 전통양식의 건물을 의미하며, 이의 세부적인 범위를 규정하지 않았음을 밝힌다.

있으며, 전통구조나 공간, 과학적 원리 등 한옥의 다양한 건강특성은 건축가의 작품과 전문가의 이론을 통해서만 알려져 왔다.

한옥의 건강특성과 요소를 현대인들이 생활하고 사용하는 건물에 적용하고, 이의 긍정적 영향에 대한 이해를 위해서 우선 일반인들에게 쉽게 인식되면서 학술적 측면에서도 전문적이고 객관적인 자료가 요구된다. 이에 본 연구에서는 일반인들이 접근하기 쉬운 종합일간지에 나타난 기사를 대상으로 건강 측면에서 한옥의 특성과 이를 가능하게 하는 건축 및 실내디자인 요소를 분석하고자 하였다. 특히, 1960년대부터 최근까지 언론보도의 내용을 조사하여 한옥의 건강특성을 보는 바라보는 관점과 주요 테마 등에 있어서의 경향변화를 당시 사회적 배경을 기반으로 분석하여, 궁극적으로 일상생활 속 한옥의 현대화를 달성하고, 현대와 미래사회에서의 건강주거와 더 나아가 심신의 치유를 위한 다양한 공간계획을 위한 기초정보를 제공하는데 목적이 있다.

2. 용어정의

본 연구에서 사용되는 핵심용어인 건강특성과 요소(혹은 건강요소)는 관련 선행연구에서 특별히 정의되지 않은 채 혼용되고 있었고, 계획요소, 디자인요소, 기능, 조건 등의 용어로도 명시되고 있어 아래와 같이 조작적으로 정의하였다.

- ① 건강특성 : 거주자의 신체적, 정신적, 사회적 건강을 위한 건물의 기능적 특성으로서 본 연구에서는 위해환경의 차단, 질 좋은 환경의 제공, 거주자의 건강증진, 심리적 안정감, 감각적 만족, 정서적 성장, 가족관계의 증진, 이웃과의 교류 등 8가지로 구분하여 설명하였다.
- ② 건강요소 : 건물의 건강특성을 지원하는 건축 및 실내디자인 측면의 요소로서 본 연구에서는 이를 한옥의 공간, 구조, 재료, 창호, 가구소품, 자연, 마을형태 등 7가지로 분류하였고, "요소", "건강요소" 혹은 건강특성의 "관련요소" 등으로 칭하기도 하였다. 종합하면, 건물의 건강요소가 건강특성을 가져오며 결과적으로 거주자의 신체적, 정신적, 사회적 건강이 가능하게 된다는 것이다.

II. 관련 연구 고찰

주거를 비롯한 건물의 건강특성은 첫째 건물 자체가 건강하거나, 둘째 그 안에서 생활하는 사람의 건강을 지원해주는 기능으로 설명될 수 있으며(이민경, 2005), 주거의 친건강성은 친환경성, 친인간성과 함께 웰빙주거의 디자인을 위한 요소 중 하나이다(하미경·임보련, 2005, 재인용). 본 장에서는 건물의 건강특성 관련 연구를 크게 2가지 분야로 분류하여 고찰하였는데, 먼저 웰빙트렌드 측면에서 현대 건강주거의 특성을 조사한 연구를, 다음으로 생태학적 관점에서 한옥의 건강특성을 조사한 연구를 분석하였다.

1. 현대의 건강주거

현대의 건강주거 연구는 대부분 건강의 유형을 신체적, 정신적, 사회적 건강으로 분류한 뒤 각 유형별로 건강주거의 특성과 계획요소를 분석하였고, 이에 대한 사용자 인지 및 태도, 요구도 등의 조사를 한 것이 특징이다.

<표 1>은 선행연구에서 설명한 신체적, 정신적, 사회적 건강의 특성을 연구자가 정리하여 나타낸 것으로 각 건강유형별로 3가지

특성으로 분류되었다. 신체적, 정신적 건강 특성의 경우 첫 번째가 심신의 건강을 위협하는 요소가 제거된 상태라면, 두 번째는 최적의 건강 유지, 세 번째는 신체적, 정신적 건강의 향상을 의미한다. 사회적 건강의 경우 그 범위가 가족 간 교류에서 이웃 및 지역 커뮤니티간의 공동체의식으로 가면서 세 번째 특성에서 프라이버시와 상호작용의 조화를 의미하는 것으로 정리되었다. 본 연구에서는 이를 거주자의 신체적, 정신적, 사회적 건강을 위한 건물의 건강특성의 분류에 적용하여 분석하였다<표6>.

<표 1> 건강의 유형별 특성

건강 유형	특성	박태은(2004)	이선민 · 이연숙(2008)
신체적 건강	1. 신체적인 피로감이나 무기력감이 없고 생리적으로 위대한 자극이 제거된 상태	신체적 피로감이나 무기력감이 없고 체력에 자신이 있는 상태	넘어지거나 다침, 피로감을 유발하는 외형요소 방지 생리적 위해자극 제거
	2. 육체적으로 아픈 곳이 없고 질병이 없는 최적의 건강 상태	육체적으로 아픈 곳이 없고 질병이 없는 상태	-
	3. 신체발달이 촉진되고 생리적으로 쾌적함이 증진되는 상태	-	신체발달 촉진 및 생리적 쾌적함 증진
정신적 건강	1. 스트레스나 불안정한 긴장감이 제거된 상태	-	불안정한 긴장감의 제거
	2. 심리적인 평온함과 삶의 행복/감성적 고양을 느끼는 상태	스트레스가 없고 삶의 행복을 느끼는 상태	감성의 고양 및 심리적 안정성과 평온의 증진
	3. 긍정적 사고와 함께 삶에 대한 적극적 의욕이 있는 상태	긍정적 사고와 함께 삶에 대한 적극적 의욕	-
사회적 건강	1. 가족 간 믿음과 사랑 및 문제가 없는 상태	가족 간 믿음과 사랑 및 문제가 없는 상태	가족 구성원 간 사회적 관계의 긴장제거
	2. 이웃 간 친밀감 및 정적인 유대감/지역커뮤니티와의 공동체의식	이웃 간 친밀감 및 정적인 유대감 적절한 프라이버시와 상호작용의 조화	- 적절한 프라이버시
	3. 적절한 프라이버시와 상호작용의 조화	-	적절한 상호작용을 유도하는 기회의 잠재성

<표 2> 선행연구에서 나타난 건강주거의 특성과 요소

건강유형	건강주거의 특성				요소*
	반자연(2003)	박태은(2004)	전주영(2009)	김소연(2010)	
신체적 건강	쾌적한 환경	쾌적성	쾌적함	쾌적성	환기/통풍, 자연채광, 냉난방, 무독성요소, 습도조절, 소음흡수 등
	안전한 환경	안전성	안전함	안전성	단지 내 CCTV, 홈 시큐리티, 구조안전, 욕실안전, 보행안전 등
정신적 건강	-	건강성 의료서비스 노약자배려	-	건강성	실내외 운동시설, 친환경건축자재, 자전거전용도로, 중앙정수시스템, 원격의료서비스, 자가진단 건강 체크 프로그램, 무장애환경, 신체적 능력 보조 등
	자연적 환경	자연 친화성	-	-	수(水)공간, 자연조망, 자연물의 도입, 스카이라인 고려 등
	예술적 환경	고급성	-	-	색채, 질감, 인공물
사회적 건강	-	편리성	편리함	편리성	엘리베이터 호출 공간, 원격검침시스템, 주차 공간, 시설이용 등
	-	-	편안함	-	전통성을 살린 친밀한 분위기, 신앙심이나 정신을 고양시키는 분위기, 혼자서 쉴 수 있는 공간
사회적 건강	의사소통	-	생기 넘침	-	공용 유아 방, 오픈광장, 사이버커뮤니티, 휴게 놀이 공간, 가족 모임 공간
	프라이버시	-	-	-	시각적 완충 공간, 개인추억 진열 공간, 취미생활공간

* 자료: 반자연(2003), 박태은(2004), 하미경 · 임보련(2005), 이선민 · 이연숙(2008)

한편, 건강주거 측면에서의 특성과 요소를 분류한 선행연구의 결과를 각 건강유형별로 정리하였다<표 2>. 신체적 건강의 특성은 크게 주거환경의 쾌적성과 안전성, 건강성으로 분류되었다. 쾌적성에는 주거의 열, 공기, 빛, 음환경 등의 환경요소가, 안전성에서는 각종 방법설비와 실내외 주거안전 등의 요소, 그리고 건강성은 친환경 건축자재와 무장애환경, 건강향상을 위한 운동시설 및 원격 의료서비스 등의 요소가 고려되었다. 정신적 건강은 자연환경과 예술성, 편리성 및 편안함이 특성이었는데, 자연환경에는 자연조망 및 수공간 등이, 예술성에는 색채와 질감, 인공물 등, 편리성에는 실내외 각종 편의설비가, 그리고 편안함에는 전통성 및 신앙심/정신을 고양시키는 분위기, 혼자서 쉴 수 있는 공간이 관련 요소로 나타났다. 사회적 건강은 의사소통과 프라이버시가 주요 특성이었고, 관련 요소로서 오픈광장 등의 각종 공용공간과 시각적 완충공간이나 개인적인 취미생활공간 등이 있었다. 한편, 박태은(2004)은 전문가 집단을 대상으로 한 조사에서 건강주거의 요소는 특정한 건강유형에 고정되지 않는다고 하였다. 예를 들어 자연학습장의 경우 정신적, 사회적 건강에, 녹지공간은 신체적, 정신적, 사회적 건강 등 세 가지 건강유형에 모두 포함될 수 있는 요소로서 다중개념을 가진다는 것이다.

다음으로 거주자를 대상으로 건강주거의 요소에 대한 중요도와 요구도를 조사한 연구의 결과를 고찰하였다. 반자연

(2003)의 연구에서는 거주자에게 중요하게 인식되는 건강주거의 특성으로서 신체적 건강에서는 쾌적성이, 정신적 건강은 자연조망이, 그리고 사회적 건강에서는 가족 간 조화가 중요한 것으로 나타났다. 전체적으로 신체적 건강을 중요하게 생각하는 경향이였으며, 사회적 건강은 인식이 낮았지만 많은 거주자들이 향후 도입을 희망하는 건강유형이었다. 박태은(2004)의 설문조사 결과에서도 쾌적성이 가장 중요한 건강주거의 특성이었고, 다음으로 안전성, 자연 친화성이 그 뒤를 이었다. 이선민과 이연숙(2008)의 연구에서는 신체적 건강 중 무독성 요소에 대한 요구가 가장 높았고 다음으로 환기통풍, 자연채광, 내부소음흡수, 습도조절, 외부소음차단의 순이었다. 정신적 건강에서는 자연조망과 혼자서 쉴 수 있는 공간에 대한 요구가 많은 한편, 사회적 건강에서는 가족모임이 용이한 공간과 프라이버시 공간구성을 필요로 하였다. 김소연(2010)의 연구에서도 거주자들은 정신적, 사회적 건강보다는 신체적 건강에 집중하였는데, 그 특성으로 쾌적성보다는 안전성과 건강성을 더 중요하게 생각하는 것으로 나타났다.

2. 한옥의 건강특성

한옥의 건강특성 관련 연구를 보면 다음과 같다. 한옥에 대한 일반인의 인식을 조사한 연구 중 김지민(2007)의 한옥

<표 3> 한옥의 건강특성 및 요소*

건강 유형	한옥의 건강특성	요소					
		공간	구조	재료	창호	가구소품	자연
신체적 건강	자연난방	툃마루	겹집, 온돌, 단열, 머름, 회벽	흙	이중/삼중창호	-	-
	자연냉방	마루, 툃마루, 누마루	흙집, 연등천장	-	들어열개문	-	-
	자연통풍/환기	마루, 앞마당	다양한 천장고, 처마, 까치구멍	창호지, 흙	개폐식 창호, 봉창	-	-
	채광 조절	-	처마, 차양, 기단	백토, 창호지	창살	-	수목
	습도의 조절	-	바닥을 높인 구조	종이, 나무, 흙	-	-	-
	실내소음 조절	-	-	창호지	-	-	-
	신진대사 및 혈액순환 촉진	-	-	-	-	-	-
	질병예방/치료	-	-	-	-	-	-
	맥박/혈압 진정	깊은 동선	-	흙, 나무, 자연재	-	-	-
	숙면/피로회복	-	-	-	-	-	-
정신적 건강	심리적 안정	-	-	-	-	-	자연과의 교류
	여가와 휴식/감각적 즐거움	마루, 누마루	온돌	-	-	-	-
	기의 순환	마루, 공간배치	구조	-	-	가구배치, 장식물	-

* 자료: 환경희·김자경(2000), 정현재(2003), 이성경(2010)

수요 설문조사에서는 한옥의 가장 좋은 점으로 건강이 가장 높아 현대인들의 한옥에 대한 인식이 추상적인 향수나 감성적 가치 이상인 것으로 분석되었다. 또한 건축도시공간연구소(2008)에서 한옥의 현대화를 시도할 때 유지되기를 바라는 부분을 조사한 결과 통풍, 채광, 일조 등의 기능적 측면이 우선시되었고, 일반인들이 한옥에 살고 싶은 이유는 자연과의 접근성 때문이었다. 한편, 이성경(2010)의 한옥특성에 대한 일반인 인식조사에서는 한옥이 건강에 유리하다고 생각하는 이유로서 깊은 동선으로 인한 많은 운동량과 자연재료의 사용, 신선한 먹을거리의 채배 및 정서적 만족이 나타났다.

한옥의 건강특성과 요소를 조사 분석한 연구는 건강 유형 중 주로 신체적 건강(생리적 측면)과 정신적 건강에 중점을 두고 있었다. 한경희와 김자경(2000)은 거주환경의 건강성과 쾌적성을 기본으로 인간과 환경 모두의 건강을 논할 때 전통주거가 친건강적 공간에 합당하다고 하였다. 이들은 생리적 측면에서 한옥의 열, 빛, 공기, 습도 등을 포함하는 자연에너지와 흙, 나무, 종이의 자연재료에 의한 쾌적성과 건강성을, 그리고 정신적 측면에서 자연과의 교류와 풍수지리 및 음양오행, 감각적 즐거움을 한옥의 친건강 특성으로 설명하였다. 정현재(2003)는 자연에너지, 열, 빛, 공기-만을 한옥의 친건강적 특성으로 들었는데 열환경에 있어서 전통 온돌특성과 겹집구조, 열적 완충공간, 자연냉방효과, 단열구조를, 빛 환경에 있어서 남향과 처마, 창호를, 그리고 공기환경에서는 개구부 조절, 실내온도차 이용, 주변구조와 수목의 이용을 관련 요소로 분석하였다.

선행연구에서 나타난 한옥의 건강특성과 요소를 정리하여 <표 3>에 나타났다.

III. 연구방법

먼저, 본 연구에서 분석되는 언론보도는 국내의 일간지 중에서 전국규모로 출판되면서 정치경제나 스포츠, 생활문화 등의 영역을 모두 포함하고 있는 종합일간지의 기사로 제한하였고, 편의를 위해 이후 내용에서 이를 일간지로 총칭하였음을 밝힌다. 한옥의 건강특성과 요소에 대한 언론의 보도경향을 분석하기 위해 일간지 사이트나 각종 검색 사이트 등에 의해 기사검색이 가능한 일간지를 알아보았다. 그 중 인터넷에서 기사수집이 가능한 가장 오래된 시점인 1960년을 기준으로 그 이전에 창간된 경향신문, 동아일보, 조선일보, 중앙일보의 기사를 분석대상으로 결정하였다. 기사의 검색을 위해 조선일보와 중앙일보는 해당 일간지의 검색사이트(<http://db.chosun.com>, <http://pdf.joins.com>)를 이용하였고, 동아일보와 경향신문의 경우 1990년 이후의 기사는 한국언론진흥재단(www.kinds.or.kr)의 검색시스템에서, 그 이전은 네이버 디지털 뉴스 아카이브(<http://dna.naver.com/search/searchbydate.nhn>)를 이용하였다.

<표 4> 일간지별 분석대상 기사건수

일간지	경향	동아	중앙	조선
분석건수	31	24	23	17

검색기간은 1960년 1월 1일에서 2010년 2월 28일로 하였고, '한옥'을 키워드로 하여 각 기사의 내용이 한옥에서 거주하거나 생활하는 자들의 신체적, 정신적, 혹은 사회적 건강과 관련된 특성과 건축 및 실내디자인 측면에서 한옥의 건강특성에 영향을 주는 요소를 언급한 기사를 수집하였다. 일간지에서 한옥의 건강특성 및 요소와 관련된 기사는 총 95건이 수집되었는데, 일간지별로 경향신문이 가장 많은 31건, 다음으로 동아일보(24건), 중앙일보(23건), 조선일보(17건)의 순으로 기사가 수집되었다<표 4>.

분석내용은 먼저 기사의 일반적 사항으로 연도별 기사건수의 변화경향, 기사의 보도유형별 건수, 그리고 중심테마별 건수를 조사하였다. 다음으로 본격적인 분석을 위해 한옥의 건강유형별 기사건수와 건강특성, 요소별 기사건수, 그리고 각 건강요소별 세부내용을 분석하였다.

IV. 결과분석

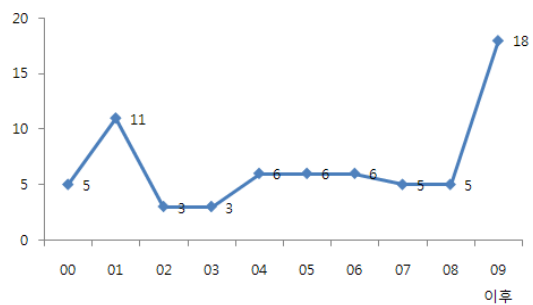
1. 분석대상 기사의 일반적 사항

1) 연도별 기사건수의 변화

한옥의 건강특성 및 요소에 관한 기사건수의 연도별 변화를 1960년부터 10년 단위로 살펴보았다<표 5>. 1960년대에는 동아일보에서 단 1건만이 나타났고, 이후 70년대 5건, 80년대 15건으로 증가하다가 90년대 8건으로 다시 감소하였다. 이는 1988년 서울올림픽을 전후하여 해외로부터의 관광객이 많아지면서 우리나라 전통문화의 우수성에 대한 홍보와 관심자체가

<표 5> 연도별 기사건수의 변화

년대	1960'	1970'	1980'	1990'	2000년 이후
건수	1	5	15	8	66



<그림 1> 2000년 이후 기사건수의 변화

<표 6> 기사의 보도유형

유형	건수	설명
인터뷰	31	해당인물(거주자, 전문가 등)의 인터뷰 내용을 중심으로 기사를 이끌어 가는데, 그 형태는 일문일답일 수도 있고 인터뷰 대상자를 부각시키는 설명으로 기사를 작성할 수도 있다.
기획	19	한옥 관련 주제에 대해 집중적으로 취재하여 깊이 있게 보도하는 심층기사 또는 특별기사로, 기획물을 2회 이상 연속하여 게재하는 기획시리즈 기사도 포함된다.
해설	13	한옥의 건강특성에 대한 이론과 원리, 근거 등을 독자에게 설명하고 분석해주는 기사이다.
칼럼	13	신문사의 내부 위원이나 기자, 혹은 외부의 전문가, 일반인 등이 한옥에 대한 주관적인 의견을 강하지 않은 어조로 펼치는 기사이다.
뉴스	8	한옥관련 지역사업, 행사, 학술대회, 서적 및 방송소개 등에 대하여 사실내용을 보도하는 기사로 관련 인물의 인터뷰 등이 첨가될 수도 있다.
평	7	전문가나 기자 등의 주관적 해석에 입각하여 한옥관련 주제에 대한 분석 및 재구성, 혹은 자신의 내면적인 감흥을 서술한 기사이다.

일시적으로 높아지면서 한옥의 건강특성에 대한 기사가 증가하였기 때문이라 판단된다. 2000년대 한옥의 건강특성 및 요소와 관련된 기사건수는 66건으로 전체 분석대상 기사의 약 70%를 차지하여 건강과 웰빙을 중요시하는 현대인의 생활양식을 알 수 있었다.

2000년 이후의 기사건수를 좀 더 자세히 살펴보면<그림 1> 매년 2건에서 6건 정도를 유지하였는데, 2001년 11건, 2009년에서 2010년 2월까지 18건이 나타났다. 2001년 북촌가꾸기 사업을 시작으로 대두된 전통주거에 대한 관심, 그리고 2008년 12월 서울시 한옥선언 등 정부의 한옥보존진흥정책으로 2009년 이후 기사가 급증한 것으로 보인다. 즉, 2000년대 이후 현대인의 일상생활에서의 건강과 쾌적한 주거환경에 대한 관심은 국가적인 한옥보존정책 및 전통문화사업과 맞물리면서 우리나라의 전통주거인 한옥에서 이에 대한 해법을 찾으려는 의도가 있었다고 판단된다.

2) 기사의 보도유형

한옥의 건강특성 및 요소가 포함된 기사의 보도유형을 신나연(2006)의 연구에서 분류된 유형2)과 설명을 참고하여 분류하였고 이를 각 보도유형별 기사건수와 함께 <표 6>에 나타냈다.

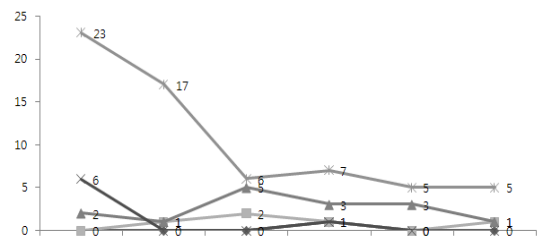
총 6가지 보도유형 중 인터뷰 내용을 중심으로 한옥의 건강특성과 요소를 소개한 기사가 가장 많았고(31건), 다음으로 기획기사(19건), 해설 및 칼럼(각각 13건), 뉴스(8건), 평(7건)의 순으로 나타났다. 연도별로 큰 변화는 없으나(그림 2 참조), 1970, 80년대에는 기자 나름대로의 정보 수집을 통한 해설 기사를

2) 신나연(2006)은 신문기사의 보도유형을 인터뷰, 기획연재, 해설, 사실칼럼, 뉴스, 단신, 기고, 외신, 기타로 구분하였는데, 본 연구의 분석대상 기사에서 외신과 단신의 유형은 없었으며, 기고와 사실칼럼을 칼럼으로 통합하여 분류하였다. 여기에 일정한 대상(한옥, 관련행사, 사업, 책 등)에 대한 주관적 분석 및 감흥을 서술한 “평”의 보도유형을 추가하였다.

통해 독자들에게 한옥의 원리와 이론을 설명하고 분석하는 방식으로 보도된 반면, 90년 이후 한옥의 건강특성과 요소는 주로 인터뷰를 통해 보도되어 거주자 경험이나 전문가적 지식의 전달을 중시하고 있었다. 이는 7, 80년대 당시 우리나라 한옥은 건강주택으로서의 관점보다는 시대의 이야기를 간직하고 서민이 일상생활을 영위하던 일반 주거로서 한옥 거주자나 전문가가 최근만큼 주목을 받지 않았기 때문이라 생각된다. 2000년 이후 기획기사가 급증한 것은 정부와 지방자치단체의 다양한 한옥보존 사업과 연계하여 한옥을 대상으로 그 기능과 장점을 심층기사나 연재기사 형태로 보도한 경우가 많았기 때문으로 보인다. 인터뷰 기사 중 한옥에서 생활하는 일반 거주자를 대상으로 생활실태나 의견 등을 인터뷰하거나 한옥관련 건축가나 시공 및 개발자, 연구자, 한옥관련 서적의 저자 등 전문가를 인터뷰한 경우가 비슷하게 나타났는데(각각 15건, 14건), 연도별로는 2000년 이후 한옥 거주자 대상 인터뷰가 급증하여<표 7>, 거주자의 경험적 입장에서 한옥의 건강특성과 요소를 일반대중이 이해하기 쉬우면서 설득력 있게 전달하고자 한 것으로 판단된다.

<표 7> 인터뷰 대상별 기사건수

인터뷰대상	총	1980'	1990'	2000년 이후
거주자	15	1	2	12
전문가	14	1	4	9
기타	2	0	0	2



<그림 2> 보도유형의 연도별 변화

3) 기사의 주요테마

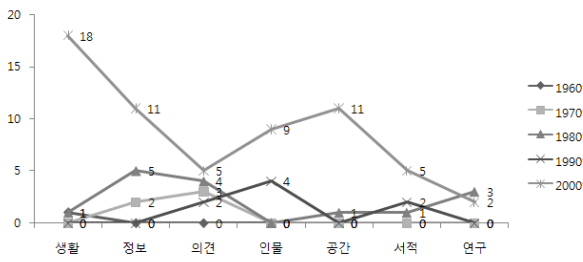
한옥의 건강특성 및 요소 관련 기사가 초점을 두고 있는 주요테마가 무엇인지 알아보았고, 이를 <표 8>에 정리하였다. 기사의 주요 테마를 한옥의 생활에 두고 있는 경우가 20건으로 가장 많았고, 그 뒤를 이어 정보제공(18건), 의견제시(14건), 인물탐구(13건), 공간사례(12건)의 순으로 나타났다. 연도별 변화를 보면(그림 3 참조), 70년대에서 80년대까지 한옥관련 전문가들의 '의견' 기사가 상대적으로 많았던 반면(1970년대 전체 5건 중 3건, 1980년대 전체 15건 중 4건), 90년대에는 한옥관련 '인물'에 대한 탐구나 그들의 가치관 기사가 증가하였고 (전체 8건 중 4건), 2000년 이후에는 현대사회에서의 훌륭한 '한옥 공간'의 사례를 소개하고 분석하는 기사와 한옥 거주자의 '생활' 기사가 급증하는 경향이있다(각각 전체 66건 중 11건, 18건). 즉, 2000년을 기준으로 그 이전에는 주로 한옥관련 전문가나

유명인의 의견과 가치관을 기반으로 하여 그들이 주장하는 한옥의 건강특성과 요소를 보도했다면, 2000년 이후에는 한옥 거주자에 대한 생활실태와 현대한옥의 공간사례를 가지고 기사를 구성하여 독자의 관점에서 보았을 때 공감을 가질 수 있고 실제로 일상생활에서 가족의 건강을 위해 한옥 요소의 적용을 고려할 수 있도록 하는 기사가 중심을 이루었다고 판단 된다.

기사의 세부 내용에 있어 연도별로 주목할 만한 변화를 보인 몇몇 테마를 살펴보면 다음과 같다(표 8의 기사사례 참조). '생활' 기사의 경우 1969년 기사에서 수십 년간 한옥에 거주해 온 유명인이 칼럼 형식으로 일상 속 한옥에 대한 감흥을 담백하게 서술한 1건의 기사가 있었고, 2000년 이후에는 주로 일반인, 때로는 예술에 종사하는 유명인, 외국인의 한옥 생활실태를 묘사하면서 이들이 직접 느낀 한옥의 건강특성을 전달하고

<표 8> 기사의 주요테마

테마	건수	설명	기사사례
생활	20	한옥 거주자 생활실태	'나의 주변', 동아일보, 1969.06.21. '한옥의 멋, 서울 속의 한양', 동아일보, 1980.01.12. '한옥에 사는 사람들, 한옥 이래서 좋아', 조선일보, 2001.07.10. '경기광주 조현숙씨네 한옥', 경향신문, 2002.03.29. [My weekend-커버스토리] 마당 집 좋아 아이가 웃는다', 동아일보, 2009.07.03.
정보	18	관련 학술정보나 트렌드 등 실용정보 제공	'따뜻한 내 집 주택열 관리', 동아일보, 1973.11.30. '창호지', 경향신문, 1982.06.26. '전통 실내장식 인기', 동아일보, 1986.11.08. '온돌, 서양도 배겼다', 동아일보, 2006.07.29. '아토피 예방 한지벽지', 조선일보, 2009.02.03 [뉴 테크놀로지] 통풍유도, 냉난방 공기 상하순환, 굴뚝효과 역이용한 기술도 속속개발', 조선일보, 2009.05.28.
의견	14	전문가나 기자의 의견을 통해 한옥관련 가치관을 주장	'나의 건강법', 동아일보, 1976.01.01. '한옥과 양옥', 조선일보, 1978.03.11. '한옥 보존도 좋지만 보급이 급하다/보존실태 장단점과 바람직한 정책방향', 중앙일보, 1983.05.16. '한옥 살리기-전문가 조언', 중앙일보, 1997.01.09. '아파트 내 노인정 한옥으로 지었으면', 중앙일보, 2006.11.23.
인물	13	한옥과 관련된 의미 있는 인물의 소개와 활동 인터뷰	'한국형 아파트 개발 삼성 이성연씨(부동산 피플)', 동아일보, 1997.05.26. '정겹고 아담한 토담집 한 채/흙집짓기 6년째 흥명도', 경향신문, 1997.09.26. '한옥의 미래 찾는 대목수 신영훈씨', 중앙일보, 2001.08.30. '경북청도 변숙현씨의 한옥학교', 조선일보, 2007.01.09.
공간	12	역사적으로 의미 있는 한옥, 혹은 현대화된 한옥 등 한옥 공간 및 구조의 장점에 대한 설명	'남기고 싶은 한국-강릉선교장', 조선일보, 1987.11.13. '한옥의 멋 단독주택에 접목', 중앙일보, 2001.12.14. '사무실이 부드러워졌어요', 동아일보, 2005.01.03. '아파트, 한옥을 품다', 중앙일보, 2009.04.24. '진료도 문화다, 역발상을 디자인한 병원', 중앙일보, 2009.07.13.
서적	8	한옥관련 서적에 대한 평가, 감상, 저자 인터뷰를 통한 내용의 소개	'한국주거문화의 역사', 동아일보, 1991.10.29. [채택] 우리가 정말 알아야 할 우리 한옥', 동아일보, 2000.07.08. [잠깐 이 저자] <나는 한옥에서 풍경놀이를 즐긴다> 임석재 교수', 조선일보, 2009.10.31.
연구	5	논문이나 실험사례결과, 전문가의 인터뷰, 학술발표, 기타 원리나 이론, 기록 등의 인용	'한옥생활 주부 운동효과 크다', 경향신문, 1986.01.24. '한옥이 양옥보다 공간이용 뛰어나', 경향신문, 1986.02.07 '전통한옥은 지진에 강한 과학의 집', 동아일보, 2002.09.11. [환경칼럼] 한옥 대청마루는 시원하다', 조선일보, 2007.03.17.



<그림 3> 주요 테마의 연도별 변화

있다. 이들은 도시에 직장을 가지고 있으면서 한옥이 좋아서, 혹은 직업적인 필요에 의해 한옥, 특히 도시한옥을 선택한 중장년층이 대부분으로 이미 거주 전 한옥의 건강특성에 대한 사전 지식이 풍부하였고, 이에 대한 본인의 체험에서 나온 결과를 덧붙여서 분명하게 전달하고 있었다. ‘공간’ 기사의 경우에는 1987년 기사에서 강릉 선교장에 대한 구조와 기원 등을 설명하면서 한옥 공간의 과학적 원리를 학술정보와 전문가 의견을 빌어 설명한 1건의 기사가 있었다. 반면, 2000년대 이후에는 한옥의 요소를 접목한 사무실, 병원, 단독주택과 아파트 등 현대화된 한옥 사례의 소개와 한옥 요소의 적용으로 인한 긍정적인 건강특성을 언급한 것이 특징이다.

70년대 이후 꾸준히 한옥의 건강특성과 요소가 보도되는 ‘정보’ 테마의 경우 70년대에는 방한과 방열, 채광조절 등 주거 환경을 조절하는 한옥재료의 기능성을 개론적으로 논하였고, 80년대에는 당시 급증한 아파트에 전통적인 실내장식이나 좌식기구를 접목하는 방법과 사례를 소개하였다. 반면, 2000년 이후에는 아토피 등 환경질환의 증가로 주거환경의 쾌적성이

강조되면서 한지를 활용한 마감재의 우수성과 한옥의 자연 공기순환을 응용한 신기술 개발을 소개하거나 한옥의 세계화 및 사업화를 위한 한옥 구조와 재료의 과학성 홍보에 대한 뉴스가 많았다. 한편, 다른 테마에 비해 상대적으로 감소하고 있는 ‘의견’ 테마는 한옥에 대한 전문가의 개인적인 가치관을 바탕으로 한옥의 건강특성을 주장하던 1970, 80년대에서, 2000년대 이후에는 한옥의 현대화를 위한 다양한 요소 중 거주자 건강에 긍정적인 공간 및 구조 요소 등에 대한 의견을 바탕으로 기사를 구성하는 경향이였다. ‘인물’이나 ‘서적’ 테마의 기사내용이 연도별로 특별히 구별되지 않은 반면, ‘연구’ 테마는 2000년 이전에 한옥 거주자의 공간이용 시 나타난 신체적, 정신적 건강특성의 연구결과를 논하였다면, 그 이후에는 대청의 공기순환과 한옥 구조에 대한 지진 실험의 결과 등의 기사를 보도하여 보다 과학적인 한옥의 건강특성과 요소를 설명한 것이 특징이다.

2. 한옥의 건강특성과 건강요소

1) 한옥의 건강특성

각 기사에 나타난 한옥의 건강특성에 관한 내용을 3가지 건강유형인 신체적, 정신적, 사회적 건강별로 분류하였고, 각 건강유형별로 비슷한 건강특성을 다시 분류하여 <표 9>와 같이 정리하였다. 한옥의 건강특성으로서 먼저 신체적 건강에는 추위와 더위, 소음, 악취, 오염된 공기, 전자파, 독, 해충 등 ‘위해환경의 차단’과 채광이나 기후의 자연조절 및 공기청정 등 ‘양질의 환경 제공’, 그리고 각종 질병의 예방 및 해결, 신체기

<표 9> 한옥의 건강특성 분류

건강 유형	건강특성	세부 특성
신체적 건강	위해환경의 차단	열악한 환경(추위/더위, 습기, 소음, 직사광선, 악취, 오염된 공기 등)의 차단, 내진, 해독, 전자파 차단, 항균, 해충방지, 새집증후군 방지
	양질의 환경 제공	자연 냉난방, 자연환기, 기후조절, 빛의 조절, 원적외선 방출, 공기의 순환, 대류, 공기의 청정, 쾌적함/상쾌함, 숨 쉬는 집, 땅의 기운, 집 자체의 생명성
	거주자 건강증진	운동효과, 두한족열, 신진대사/혈액순환 촉진, 아토피/비염/가려움증 치료, 장수/건강증진, 감기방지, 피로회복, 숙면, 시력의 호전, 줄어든 몸무게, 인체척도/인체공학/인체맞춤형, 기의 흐름, 한국인 체질 고려, 노인의 건강 및 아이들 성장발육
정신적 건강	심리적 안정감	포근함, 편안함, 차분함, 은은함, 친근함, 휴식, 보호받는 느낌, 정겨움, 자연스러움, 아늑함, 차분함, 평화로움, 스트레스 저하, 부드러움
	감각적 만족	개방감, 시야의 트임, 생동감, 미학적 아름다움, 즐거움, 무드, 운치, 정취, 자연의 감상, 조화로우며, 디자 인원리(균형, 독립, 경계, 모호, 중첩, 확장성 등)
사회적 건강	정서적 성장	인격의 도야, 기와 혼의 도야, 자녀교육, 슬로우 라이프, 관조, 명상, 사색, 인본주의, 관용교육, 준비하는 자세, 신과 인간의 대화, 겸손함, 사람과 자연의 이치 이해, 부지런한 생활태도, 여유로운 생활태도, 인성교육
	가족관계의 증진	가족관계의 개선, 가족 간 의사소통, 활기찬 가족, 가족 간 교감, 가족 간 추억 만들기
	이웃과의 교류	방문객과의 교류, 이웃과의 교류

<표 10> 건강유형별 한옥의 건강특성 기사건수 및 연도별 변화(복수응답)

		1960'	1970'	1980'	1990'	2000년 이후	총
소계		1	4	12	6	45	68
신체적 건강	위해환경의 차단	1	1	3	1	6	12
	양질의 환경 제공	-	2	8	6	27	43
	거주자 건강증진	-	1	5	3	27	36
소계		1	2	10	5	48	66
정신적 건강	심리적 안정감	1	2	7	5	35	50
	감각적 만족	-	1	4	-	12	17
	정서적 성장	-	-	2	-	15	17
소계		-	-	-	-	11	11
사회적 건강	가족관계 증진	-	-	-	-	9	9
	이웃과의 교류	-	-	-	-	5	5

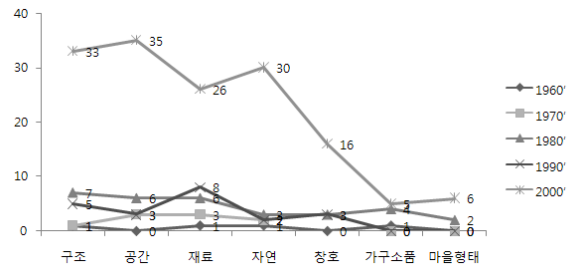
능 증진, 운동효과, 혈액순환 촉진 등 '거주자의 건강증진'이 대표적 특성으로 나타났다. 정신적 건강으로는 한옥으로 인해 거주자가 편안함과 휴식, 보호받는 느낌 등의 '심리적 안정감'을 느끼거나 개방감, 미학적 아름다움, 운치, 디자인의 원리 등 '감각적인 만족'을 느끼는 것, 그리고 인격의 도야, 자녀교육, 관조/명상 등 생활태도를 변화시키는 '정서적 성장'이 있었고, 사회적 건강에는 '가족관계의 증진'과 이웃과의 교류' 등이 한옥의 건강특성으로 나타났다.

<표 9>의 분류와 <표 1>의 선행연구에서 조사된 건강의 유형별 특성 분류는 거의 유사하였고, 이는 한옥이 거주자에게 영향을 미치는 건강특성이 현대사회에서 일반적으로 일컬어지는 건강특성을 대부분 충족하고 있는 것이라 판단된다. <표 2>에서 정리된 건강주거의 특성 중 쾌적성, 안전성, 건강성 및 자연환경, 예술성, 편안함, 의사소통 및 프라이버시 등 대부분 한옥의 세부 건강특성으로 나타났으나 편리함은 한옥의 건강특성으로 나타나지 않았고, 오히려 어느 정도의 불편함에서 드러나는 정서적 성장특성을 높게 평가하고 있었다. 한편, <표 3>에서 나타난 바와 같이 지금까지 한옥의 건강특성은 신체적 건강과 정신적 건강의 일부에만 한정되어 있었으나 정신적 건강 중 정서적 성장을 통한 거주자 생활태도의 변화라든가 사회적 건강 중 가족관계의 증진과 이웃 간 교류를 장려하는 특성 등 한옥의 인문 사회적 측면에서의 건강특성 또한 중요한 위치를 차지하고 있음을 알 수 있다.

건강유형별로 신체적 건강과 정신적 건강이 대부분을 차지하였고(각각 68건, 66건), 사회적 건강은 11건으로 적었다<표 10>. 연도별로 큰 변화는 없었으나, 2000년을 기준으로 그 이전에는 신체적 건강관련 기사가, 그 이후에는 한옥의 정신적 건강 특성에 대한 기사가 상대적으로 많았으며, 사회적 건강에 대한 기사는 모두 2000년 이후에 나타났다. 이는 최근 거주자의 스트레스 해소에 대한 관심이 높아지면서 주거나 단지 내에 여가와 휴식, 취미활동의 기능을 추가하는 것과 맥을 같이하는 것으로

<표 11> 건강유형별 한옥의 건강요소

	구조	공간	재료	자연	창호	가구소품	마을형태
전체	47	47	44	38	22	10	8
신체적	34	19	35	10	11	1	2
정신적	19	30	14	28	10	10	7
사회적	0	6	0	2	1	0	3



<그림 4> 한옥 건강요소의 연도별 변화

보이며, 우리나라의 전통주거인 한옥의 정신적, 사회적 건강특성에 대해서도 주목하고 있음을 알 수 있다. 신체적 건강 특성 중 양질의 환경 제공, 정신적 건강은 심리적 안정감의 제공이 가장 많았는데, 2000년 이후에는 거주자의 건강증진과 정서적 성장, 그리고 가족관계 및 이웃과의 교류특성이 급증하였다. 즉, 2000년 이전에는 관련 전문가나 기자의 자료 수집, 학술연구의 결과를 기반으로 다소 객관적이고 포괄적인 건강 특성이 보도되었다면, 그 이후에는 한옥 거주자를 대상으로 한 기사가 증가하면서 이미 알려진 일반적 특성 외에 보다 진전된 기능이 한옥의 건강특성으로 소개된 것으로 보인다. 향후 한옥의 건강 특성을 현대화하기 위해서는 위해환경의 차단이나 쾌적한 환경, 심리적 안정감의 제공과 같은 수동적인 건강 특성 외에 실제 거주자 건강을 증진 시키는 특성과 정서적 교육 및 성장, 그리고 가족 및 사회적 교류와 같은 능동적 건강특성을 함께 고려해야 할 것이라 판단된다.

2) 한옥의 건강요소

위에서 조사된 한옥의 건강특성에 영향을 주는 건축 및 실내 디자인 요소를 조사하였다. 선행연구에서 건강주거의 요소로 분류되었던 자연환기, 자연채광과 같은 환경적 특성이나 친밀한 분위기 등(표3 참조)은 한옥의 건강요소가 아닌 건강특성으로 분류되었으며, 이러한 특성을 지원하는 건축 및 실내디자인 요소가 기사내용에 포함되어 있는 경우, 예를 들어 자연통풍과 환기를 지원하는 대청이나 창호, 친밀한 분위기를 가져오는 툇마루나 자연환경 등이 건강요소로 추출되었다. 그 결과 한옥의 건강요소는 구조, 공간, 재료, 창호, 가구소품, 자연, 마을형태 등의 7가지로 분류되었고, 이는 선행연구에서 조사된 한옥의 건강요소에 마을형태가 추가된 것이다.

한옥의 건강요소 중 구조와 공간요소가 한옥의 건강특성에 가장 많은 영향을 미쳤고(각각 47건), 다음으로 재료, 자연, 창호, 가구소품, 마을형태의 순으로 나타났다<표 11>. 건강유형별로 보면, 신체적 건강에는 한옥의 재료(35건) 및 구조(34건)가 가장 많은 영향을 주고, 정신적 건강은 한옥의 공간(30건)과 자연(28건), 그리고 사회적 건강은 한옥의 공간(4건)과 마을형태(3건)에서 주로 연유하였다.

한옥 건강요소의 연도별 변화를 살펴보면<그림 4>, 1980년대와 90년대에 한옥의 건강요소로서 재료가 강조된 것과 달리 2000년 이후에는 공간과 자연요소가 다른 연도에 비해 더 많았고 구조요소는 연도에 관계없이 상대적으로 많았다. 이는 90년대까지 한옥의 신체적 건강특성에 대한 재료의 긍정적인 효과에 주목했었다면, 2000년 이후에는 한옥의 공간구성이나 자연환경과의 접근성이 주는 정신적, 사회적 건강 등 보다 넓은 범위의 건강에 주목하게 되었음을 알 수 있다. 이는 향후 한옥의 현대화 방향을 제시하는 결과로서 한옥의 자연재료를 기본으로 다양한 구조 요소를 통한 신체적 건강의 증진을 시도하고 한옥의 짜임새 있는 공간구성과 주변의 자연환경으로 나타나는 정신적, 사회적 건강 특성을 고려해야 할 것으로 보인다.

3) 한옥의 세부건강요소

한옥의 건강요소별로 세부요소의 건강특성을 살펴보았다<표 12>. 각 세부요소는 연도별로 뚜렷하게 구별되는 변화가 없었으며 본 절에서는 그 내용만을 전체적으로 분석하였다.

먼저, 구조는 신체적 건강과 정신적 건강에의 영향이 주로 나타났는데, 온돌과 같은 난방구조의 신체적 건강에 대한 언급이 가장 많았고(20건), 다음으로 지붕(15건), 천장구조 및 전통구조(각각 10건), 실내외의 높낮이(9건) 등의 순으로 나타났다. 신체적 건강에서는 특유의 구조로 인한 방습, 내진, 안전성 등의 위해환경의 차단과 난방 및 지붕, 천장구조에 의한 기후조절과 공기의 순환 등 쾌적성, 휴먼스케일 등의 특성과 연관이 많았고, 특히 온돌의 두한족열 및 혈액순환과 실내의 높낮이로 인한 운동효과가 강조되었다. 정신적 건강에서는 미적인 측면

에서 구조적 형태에 대한 감각적 만족감과 조심성을 길러주는 정서적 성장특성이 주로 언급되었고, 다양한 천장 높이로 인해 지루하지 않은 점, 난방 구조의 뒷사람을 배려하는 인성교육 등의 특성도 있었다. 한옥 구조의 현대화를 위해 공기의 순환과 감각적인 흥미로움을 주는 천장높이의 다양성, 운동효과와 활동의 자극, 조심스런 태도를 기르는 바닥의 높낮이를 고려하고, 혈액순환과 실내 환경의 쾌적성을 가져오는 바닥 난방 구조를 아랫목과 윗목을 구분하는 난방 기술을 적용하여 전통온돌의 시스템을 재현할 수 있다.

공간요소는 신체적, 정신적, 사회적 건강에 고루 영향을 미치고 있었다. 마당은 한옥의 건강특성에 중점적으로 영향을 주었고(18건), 다음으로 대청, 마루(각각 14건, 10건), 한옥의 공간배치 특성(8건), 툇마루(6건)의 순이었다. 특히, 마당, 대청, 마루는 자연통풍 및 기후조절, 내부적 외부 공간으로서의 소통, 확장 및 연결성, 개방성, 개인적 명상과 인성교육에 도움을 주며 가족 간 교류 등의 사회적 건강에도 긍정적 영향을 미치고 있어 한옥의 현대화에 있어 반드시 고려해야 할 공간들로 보인다. 한편, 한옥 공간배치의 긴 동선이 주는 운동효과와 불편함의 미학을 통한 인성교육도 주목해야 할 특성이다.

재료의 세부요소로는 흙(26건)과 나무(23건), 종이(19건)가 주로 나타났고, 이들은 신체적 건강 특성을 압도적으로 지원하고 있었다. 방습, 방진, 해독, 탈취 등 위해환경의 차단과 기후조절, 원적외선 방출, 공기정정, 그리고 거주자의 피로회복 및 각종 질환치료 등의 건강증진 기능 등이 있었다. 정신적 건강 특성에서는 은은함이나 정겨움, 포근함이 강조되었고, 흙과 나무의 조화로움, 종이의 부드러운 촉감과 운치 등이 언급되었다. 한옥 재료의 건강효과는 앞에서 언급된 바와 같이 오래전부터 인식되어 왔고, 최근 이를 현대건축물의 내장재에 적용하는 기술을 개발하거나 일부 한옥 아파트에 시도하고 있는 것처럼 바닥과 벽, 천장의 일부분을 흙과 나무와 같은 자연재료로 사용하는 방안을 고려할 수 있다.

자연요소에서는 공기, 햇빛, 산, 강, 숲 등의 자연환경이 가장 많았고(27건), 그 외 자연과의 조화, 거주자가 가꾸는 자연(정원, 채소, 화분 등), 그리고 동물의 소리, 서리, 빗방울 등 자연현상의 체험이 있었다. 자연이 제공하는 맑은 공기와 각종 질환의 치료 등 신체적 건강특성을 지원하고 있었고, 편안함과 여유로움, 즐거움과 오감의 교류, 자아성찰 및 수행 등 정신적 건강특성이 나타났으며, 특히 자연현상의 체험은 도시에서 경험하기 힘든 기쁨과 우주와의 호흡을 느끼게 해주는 특징이 있었다. 자연요소가 영향을 주는 사회적 건강특성으로 가족 간 교류와 사람사는 훈훈함이 있었다. 이렇듯 자연은 공간요소와 함께 신체적, 정신적, 사회적 건강특성에 모두 효과가 있는 중요한 요소로서 최근 현대의 주거단지가 공원과 숲 주변에 계획되고, 개인세대별 정원과 텃밭을 제공하는 것과 맥을 같이한다고 볼 수 있다. 그러나 향후 관건은 주변의 자연환경이 주거를 압도하지 않도록

<표 12> 한옥의 세부 요소별 건강특성

건강 요소	세부 요소	건수	신체적 건강			정신적 건강		사회적 건강	
			위해환경의 차단	질 좋은 환경제공	거주자 건강증진	심리적 안정감	감각적 만족감	정서적 성장	가족관계 증진
구조	난방 구조	20	해충방지	기후대응, 열 관리, 쾌적성, 습도조절	두한족열, 혈액순환, 건강장수		만족, 즐거움	윗사람 배려, 인성교육 (아랫목)	
	지붕	15	안전성	기후조절		안식			
	천장	10		쾌적성, 공기/기의 순환	인체에 적합한 스케일	살가움, 기품, 아늑함	지루하지 않음(다양한 높이)	인성교육, 조심성/겸손함, 인본주의	
	전통 구조	10	내진, 안전성	공기순환, 자연환기	건강증진, 아동발달		흥미로움, 즐거움	조심성을 기림	
	실내외 높낮이	9	방습	지열조절	운동효과, 쾌 활동, 노인건강, 아동성장, 근육단련		즐거움	인격수양, 정서교육	
	구조 디테일	5	방습	기후조절냉난방, 열관리	시력보호 (저마)	편안함, 정갈함, 친근함	형태의 즐거움, 조화로움		
	벽/바닥	2		환경조절					
공간	마당	18		공기순환, 채광, 통풍	건강증진, 아동발육	안정감, 편안함, 고요함	즐거움, 활기, 조화로움, 자연감상	인성교육, 여유로운 생활 태도,	가족 교류, 방문객 교류, 사람 사는 향기
	대청	14		기후조절 자연통풍	인체척도	편안함, 아늑함,	소통, 확장성, 모호성, 만족감	기후의 도야, 명상	가족 의사소통
	마루	10		기후조절, 사계절에 적합	아동성장 및 발육	비움, 여유로움	활기, 자연감상 개방성, 연결성	인성교육, 명상	가족 교류
	공간 배치	8			운동효과 인체척도 시력호전, 목무게감소	여유로움, 높은 삶의 질,		준비하는 자세, 사색, 참을성, 인성교육	즐거움을 나눔
	툃마루	6				안정감, 마음정화	자연감상		가족 소통, 방문객 교류
	정자	3		통풍		편안함	경계의 모호성		
	부엌	2			현대병 해결	심리적 안정			가족 교류
	누마루	1				삶의 풍류			
재료	흙	26	방습, 단열, 전자파 차단, 방음, 탈취, 방취, 방진, 해독, 파차단, 향균, 새집증후군 방지,	기후/일조 조절, 냉난방, 열관리, 수렴, 원적외선, 공기청정,	신진대사 시력보호, 숙면, 감기방지, 아토피/비염치료, 피로회복	은은함, 정겨움, 친근함, 편안함	내외부소통조 화로움, 따뜻한기운	정서교육, 자연의 순리	
	나무	23	항균, 새집증후군 방지, 탈취, 향균, 방습, 방취, 방진, 해충방지	습도조절, 기후조절, 공기청정, 상쾌함,	피로회복, 아토피/비염치료, 건강증진, 감기방지	은은함, 따뜻한 정겨움, 편안함	집과 사람의 조화	정서교육, 자연의 순리	
	종이	19	방풍, 단열, 필터, 방진, 방음, 오염, 공기, 새집증후군 방지	난방, 습도/일조 조절, 맑은공기	아토피치료 시력보호	은은함, 포근함, 아늑함, 정서안정, 프라이버시	부드러운 촉감, 무드, 윤치, 개방감, 절박함	교육적	
	짚	4	방한, 방진, 방습, 단열,	수렴작용, 기후조절, 공기청정					
	돌	4					조화로움	정서교육, 자연교육	
	재료 일반	4		공기순환	피로회복		너무 좋음		
	기와	3	방한	기후조절					
	고자재	3		자연환기, 기온조절, 습도조절	피부질환 예방치료	자연스러움 품격			
	콩땀	2	방진			은은함			
	회칠	1				친자연적			
자연	자연 환경	25	탈취	기후조절, 맑은공기, 땅의기운	건강증진, 아토피예방, 체질에 적합	편안함, 마음정화, 스트레스 해소, 정신적 풍요	즐거움, 생기/활력, 오감교류, 전통정취	슬로라이프, 자아성장, 자연교육	가족과의 추억, 사람 사는 훈훈함

<표 12> 한옥의 세부 요소별 건강특성 - 계속

건강 요소	세부 요소	건수	신체적 건강		정신적 건강		사회적 건강		
			위해환경의 차단	질 좋은 환경제공	거주자 건강증진	심리적 안정감	감각적 만족감	정서적 성장	가족관계증진
자연	자연 조화	9		쾌적성	아토피치료	친근감, 포근함, 휴식, 정신적풍요	개방성	건전한 사고, 관용교육, 인격도야	가족 교류
	가꾸는 자연	7				아늑함 정갈함	자연의 감상, 즐거움		
	자연현상체험	5		시원함		편안함, 스트레스 감소	도시에서 경험하기 힘든 기쁨, 우주와의 호흡	수행	
창호	창호 일반	13		환기, 통풍, 공기순환	비염치료, 맛춤형	정서안정, 여유, 정갈함, 편안함	자연감상, 중첩, 균형 미학, 수평성	인성교육, 조심성, 겸손함	
	창호 종류	9		환경조절, 자연통풍			정취, 과학성	교육, 조심성, 인본주의	가족 교감
가구 소품	전통 가구	7				정서안정, 부드러움, 따뜻함, 아늑함	개방성	기와 혼의 도야	
	장식 소품	6				위협하지 않음, 차분, 부드러움, 따뜻함	깔끔함	무소유 심성교육	
마을 형태	공원/산책로	3			건강증진	편안함	생기, 활력, 기쁨		
	마을 풍경	3				여유, 정신적풍요	생동감, 활력		이웃 교류
	담	2				친근감, 인정	조화로움, 자연미		부대낌
	골목길	1				정스러움, 너그러움			이웃 교류

록 자연스러운 조화를 이루면서, 최대한 가공되지 않은 자연스러운 환경을 제공하여 한옥 건축 시 자연을 대하던 우리나라의 전통적인 사상을 함께 고려해야 할 것이라 판단된다.

창호요소에서는 전통창호의 재료와 형태가 주는 기능과 심리적 만족감이 강조되었는데, 환기 및 통풍, 공기순환과 정서적 안정감, 작은 크기로 인한 조심스러운 생활태도, 낮은 높이로 인한 건강한 균형감과 수평성 등이 건강특성으로 나타났다. 가구소품과 마을 형태 요소는 주로 심리적 안정감이 강조되었는데, 가구소품은 부드러움과 포근함, 차분함 등이 특징이었고, 가구의 피로회복과 인체공학적 특성, 위협적이지 않은 단출한 살림이 주는 심성교육 등이 있었다. 가구소품은 현대화가 비교적 용이하여 사무실 등 긴장 완화가 필요한 각종 현대건축물에 용이하게 적용되어 스트레스를 완화시키는 데 긍정적인 영향을 주고 있다. 다만 창호의 경우 주변의 온습도와 계절의 영향을 받아 형태가 변형된다는 점을 고려하여 전통창호를 그대로 적용하기 보다는 채광조절 등의 기능성과 정신적인 건강특성의 제공에 초점을 맞추어 적용해야 할 것으로 보인다. 마을형태는 편안함과 여유로움, 생기와 활력이 강조되었고, 마을풍경과 골목길에서 나타나는 이웃 간 교류와 사람들 간의 부대낌, 담의 자연미와 조화로움이 특징으로 나타났다. 공원과 산책로, 골목길 등은 최근 건설되는 주거단지계획 시 필수로 갖추어지는

요소로 한옥에서의 마을형태가 주는 건강특성을 제고하기 위해서는 지금과 같은 외적인 아름다움과 개방성, 설비의 배치에 집중하기 보다는 주변 환경과의 조화와 자연미, 생동감과 활력 등의 감각적인 만족감과 이로 인한 이웃과의 수월한 교류가 이루어질 수 있는 방안을 고려해야 할 것이다.

V. 요약 및 결론

본 연구는 종합일간지의 기사를 대상으로 한옥의 건강특성과 요소에 대한 보도경향과 연도별 변화를 분석하여 한옥이 거주자의 신체적, 심리적, 사회적 건강에 미치는 영향에 대한 관점을 고찰하고자 하였다. 이를 위해 경향신문, 동아일보, 중앙일보, 조선일보를 대상으로 1960년 1월 1일자부터 2010년 2월 28일까지의 전체기사 중 한옥의 건강특성을 설명하고 이에 영향을 주는 건축 및 실내디자인 요소를 담고 있는 기사를 수집, 분석하였다. 본 연구의 결과를 요약하면 다음과 같다.

첫째, 2000년 이후 현대인의 건강에 대한 관심과 정부와 지자체의 한옥보존정책 및 전통문화사업으로 한옥의 건강특성 및 요소에 관한 기사가 급증하였고, 특히 거주자를 대상으로 하는 인터뷰 기사의 유형이 증가하는 경향이였다. 주요테마로는 8,

90년대까지 전문가가 한옥에 대한 개인적 의견을 제시하거나 한옥 관련 주요 인물 관련 기사가 많았던 반면, 최근에는 거주자의 경험적 상황에 근거한 한옥의 생활실태를 보도하는 추세이고, 이는 건강과 웰빙에 대한 관심이 높은 현대인들에게 전통주거의 우수성을 홍보하는데 파급력을 높이고 있다. 또한 한옥요소를 적용한 현대건축물 사례를 소개하여 실제 독자들이 일상생활에서 전통요소를 통해 건강특성을 취할 수 있는 실용 방안을 보도하였고, 더 나아가 자연재료를 활용한 마감재나 한옥의 환경시스템을 응용한 기술의 개발 및 세계화, 사업홍보에 관한 뉴스가 많았다

둘째, 기사에 나타난 한옥의 건강특성은 신체적, 정신적, 사회적 건강의 내용을 모두 포함하고 있었는데, 전체적으로 한옥의 신체적, 정신적 건강 특성에 관한 기사가 많았으며, 최근으로 올수록 한옥의 정신적, 사회적 건강특성에 대한 관심이 높아지고 있었다. 특히, 과거에는 한옥의 건강특성 중 양질의 환경제공과 심리적 안정감 등 수동적 건강특성에 주목했던 것과 달리 최근에는 실제 건강증진과 정서적 교육, 가족 및 이웃과의 교류와 같은 능동적 건강에 중점을 두어 보도되는 것이 특징이었다.

셋째, 한옥의 건강특성에 영향을 주는 건축 및 실내디자인 요소는 구조, 공간, 재료, 창호, 가구소품, 자연, 마을형태의 순으로 나타났는데, 구조요소는 연도별로 큰 변화 없이 많이 나타났고, 2000년 이전에는 주로 신체적 건강에 영향을 주는 재료의 자연 친화성이 강조된 반면, 그 이후에는 한옥의 공간과 자연이 제공하는 정신적, 사회적 건강특성에 대한 기사가 더 많았다.

넷째, 한옥의 건강요소 중 구조의 안전성과 쾌적성, 그리고 운동효과, 또한 재료의 위해요소 차단 및 기후조절, 각종 질환의 치료특성이 신체적 건강에 영향을 주고, 한옥 공간의 편안함과 각종 공간배치의 원리(확장성, 개방성, 연결성 등), 그리고 자연의 친근감과 즐거움 등이 정신적 건강을 가져오는 것으로 나타났다. 세부요소 중 난방구조와 마당 및 대청, 마루 공간, 흙, 나무, 종이 등의 재료와 자연환경, 그리고 창호가 한옥의 건강특성에 특히 많은 영향을 주는 것으로 나타났다.

본 연구의 결과는 한옥의 건강특성과 요소를 이해하기 위한 기초정보를 제공하고 있으며, 현대와 미래사회의 건강주거와 치유시설 등에 적용하기 위한 방안을 제안하면 다음과 같다.

첫째, 한옥의 신체적 건강특성을 적용하기 위해서는 한옥의 재료와 구조를 적절히 이용할 필요가 있다. 흙과 나무, 종이를 기본으로 하는 자연재료의 적용으로 위해환경을 차단하고 천장과 바닥의 다양한 높낮이를 이용한 공기의 자연 순환 및 운동 효과를 시도하도록 한다. 혈액순환과 주거환경의 쾌적성이 기대되는 바닥 난방의 경우 아랫목과 윗목을 구분하는 시스템을 적용하여 최대한 전통온돌 방식에 가깝게 하는 것도 하나의 방안이다. 여기서 지붕과 전통구조 자체의 구조적 아름다움을 통한 감각적 만족감도 간과될 수 없는 요소이다.

둘째, 한옥의 공간요소를 이용할 경우 현대인의 스트레스 해소를 위한 해법을 찾을 수 있다. 심리적 여유로움과 인성교육에 도움을 줄 수 있는 공간은 마당과 대청, 마루가 대표적인데, 이들의 내부적 외부공간으로서의 소통과 확장, 연결성, 개방성, 그리고 어느 정도 길이가 있는 공간간의 동선을 이용할 수 있다. 위 공간들은 가족 간 교류 등 사회적 건강에도 긍정적인 영향을 미치고 있어 한옥의 현대화에 반드시 고려해야 할 요소로 보인다.

셋째, 자연환경은 한옥에서 제외할 수 없는 요소로 신체적, 정신적, 사회적 건강에 모두 긍정적인 영향을 미친다. 단순히 자연환경의 접근성을 높이기보다는 공원 및 산책로 조성과 함께 주거와 주변 자연 환경과의 조화, 최대한 가공하지 않은 자연스러움을 추구하여 감각적인 만족감과 생동감, 이웃과의 수월한 교류를 돕도록 하는 방안을 생각할 수 있다.

대중매체를 통해 한옥의 건강특성을 보도하는 것은 우리나라의 한옥이 더 이상 전통이나 과거의 산물이 아니라 현대사회의 일상생활 속에서 자연스럽게 함께 하기위해 매우 필요하며, 이는 국가적으로도 문화의 정체성과 경쟁력을 높일 수 있는 계기가 될 것으로 판단된다. 본 연구는 대중매체에서 보도된 한옥의 건강특성과 요소에 중점을 두었고, 그 결과를 현대 건물에 적용하기 위해서는 추가적인 연구가 필요하다. 보다 다양한 사회 인구학적 범위에 있는 한옥 거주자들의 경험을 기반으로 하는 심층면접 조사를 통해 한옥이 건강에 미치는 영향과 장단점을 파악하는 연구가 필요하다. 또한, 건강주거나 치유시설 관계자 및 건축, 문화, 사회, 도시계획 등 다양한 분야의 전문가 면접 및 자문을 통해 적용 가능한 한옥의 건강특성을 결정하고 현대건물에서 필요한 기능적 요소의 추출과 한옥의 건강요소 적용에 있어 그 범위를 설정하는 등의 추가연구를 제언하고자 한다.

【참 고 문 헌】

- 건축도시공간연구소(2008). 한옥건축 산업화 촉진을 위한 기술 기반 구축기획 연구. 국토해양부 연구보고서.
- 김개천(2005). 건강하고 자유로운 집을 위한 주택설계-중암을 중심으로. **디자인학 연구**, 18(4), 297-302.
- 김소연(2010). **건강주거 계획요소의 규명을 위한 연구**. 한양대학교 부동산대학원 석사학위논문.
- 김지민(2007). 지속가능한 한옥개발 및 보급을 위한 수요자 의식조사 연구. **대한건축학회논문집**, 23(2), 101-109.
- 네이버 디지털 뉴스 아카이브. <http://dna.naver.com/search/searchbydate.nhn>
- 두산백과사전, <http://www.encyber.com>
- 박태은(2004). **건강주택 계획요소에 관한 사용자의 태도분석 연구**. 연세대학교 대학원 석사학위논문.

- 반자연(2003). **건강한 주거환경의 제반특성에 관한 소비자 인지 및 요구도 분석**. 연세대학교 대학원 석사학위논문.
- 신나연(2006). **다양한 가족에 관한 국내언론 보도경향 연구**. 강남대학교 대학원 석사학위논문.
- 이민경(2005). **건강주거의 개념과 계획요소에 대한 연구**. 청주대학교 대학원 석사학위논문.
- 이선민 · 이연숙(2008). 거주자요구에 기반한 건강주택 계획요소에 관한 연구. **한국생태환경건축학회논문집**, 8(6), 11-20.
- 이성경(2010). **한옥의 특성에 대한 일반인의 의식연구**. 한남대학교 대학원 석사학위논문.
- 전주영(2009). 건강주택의 개발동향 및 개념. **한국그린빌딩협의회지**, 10(1), 32-43.
- 정현재(2003). **한옥양식의 현대적 공간접근 계획에 관한 연구**. 국민대학교 테크노디자인전문대학원 석사학위논문.
- 조선일보 기사검색. <http://db.chosun.com>
- 중앙일보 기사검색. <http://pdf.joins.com>
- 하미경 · 임보련(2005). 웰빙트렌드에 따른 아파트의 건강관련 실내디자인 요소에 관한 연구. **한국실내디자인학회논문집**, 14(3), 130-138.
- 한경희 · 김자경(2000). 생태학적 관점에 의한 전통주거의 실내디자인 특성과 적용에 관한 연구. **한국실내디자인학회논문집**, 29, 103-111.
- 한국언론진흥재단. <http://www.kinds.or.kr>

접수일 : 2010년 07월 11일

심사일 : 2010년 09월 01일

심사완료일 : 2010년 10월 11일