

수도권 신도시 근교 농촌 아파트 주거의 내부 공간구조 변화

- 주부인 여성이 주로 사용하는 공간을 중심으로 -

The Implication of Changes on Unit Plans of Condominium Apartments in Rural Area depended on Women's Spaces

최 병 숙*
Choi, Byung-sook

Abstract

This study is to analyze women's power in family to be related to Anbang, kitchen, dining room, and utility room planning in a unit plan of condominium apartment housing in rural area. Data were collected 194 unit plans from 9 eastern regions of Kungi-Do. The results are as followed: 1) Anbang reflects the women's power on changing its space character into mater bedroom, the highest hierarchy in private zone, and planning a dress room in it. 2) Dining room and kitchen is openly centered on the unit plan, but kitchen is still only women's working space for family and agriculture depended on literature review. Dining space is not activated family interaction, so it is not different from urban apartment housing. However, its location and character are changed, and its hierarchy is relatively higher with women. Dining room and kitchen tend to plan visually separated after 2001, so its trend seems to establish women's territory at home. 3) Whole family can't be easy to access utility and back balcony close to kitchen, and these spaces are functionally separated for women's house work. This design trend seems to establish for women's area. 4) Finally, women's power seems to be effective in house working area including kitchen space depended on results. Also, these results from rural condominium apartment are similar to urban ones in previous study.

키 워 드 : 근교농촌지역, 아파트, 단위평면, 여성관련 공간, 단위평면 변화

Keywords : Condominium Apartment, Suburban, Rural Area, Unit Plan, Women Related Space, Changes of Unit Plan

1. 서 론

1.1 연구의 배경 및 필요성

도시의 양적 주거문제를 해결하기 위해 등장한 우리나라의 아파트는 더 이상 도시에서만 볼 수 있는 주거형태가 아니다. 아파트는 우리나라 대중적 주거의 한 형태가 되었고, 이제 농촌지역에서도 쉽게 볼 수 있는 주거형태이다. 물론 이러한 현상은 농촌지역의 소규모 마을단위보다는 읍면의 중심마을에서 나타나고 있다. 특히 수도권 인근 농촌지역은 서울과 통근이 가능한 지리적 위치에 있음으로써, 아파트 공급이 더욱 활발히 이루어지고 있다.

수도권 인근 농촌지역의 아파트는 일부 수도권 주택공급을 지원하고자 하는 측면도 있지만, 지역 주민에게 쾌적하고 편리한 도시수준의 주거를 지원하고자 하는 목적으로 공급된 형태이다. 따라서 농촌의 아파트는 거시적으로 볼 때 도시의 아파트 추세를 따르고 있지만, 기본적으로는 지역 주민의 삶이 반영되었을 것으로 판단된다. 농촌은 도시에 비해 상대적으로 가부장적이고 전통적인 삶이 남아 있는 곳이다. 하지만 오늘날 농촌은 다소 그 변화의 속도가

늦지만 도시와 마찬가지로 산업화의 영향을 받아 핵가족화 되는 추세이고, 가부장적인 가족구조의 특성은 점차 민주적인 가족구조로 바뀌고 있는 추세이다. 그리고 농촌 역시 전반적인 사회구조의 흐름에 따라 여성의 변화, 즉, 여성들의 교육 기회가 증가하고 사회 진출이 많아지는 구도 속에 놓여 있다. 이와 같은 농촌 가족과 여성의 변화는 삶을 담은 주택의 변화와도 무관하지 않다고 판단되며, 더욱이 가족 구성원 중 주부인 여성의 입장이 상대적으로 커지는 현상은 주거의 변화와 매우 관련이 있을 것으로 여겨진다. 농촌 지역의 새로운 주택 상품인 아파트의 경우 단위평면 계획에서 이러한 여성의 입장 변화는 반영되었을 것으로 판단된다.

따라서 도시에 비해 전통성이 짙은 농촌지역에서 신개념 주거인 아파트 평면을 중심으로 여성지위의 변화가 공간적으로 반영되고 있는지를 파악하는 기초적 연구가 필요하다. 또한 수도권 근교 농촌지역의 아파트는 도시와 농촌 거주자 양측의 수요를 반영하고 있으므로, 평면분석을 통해 농촌지역에 따른 여성의 입장이 공간적으로 어떻게 나타나고 있는지를 파악하는 것도 필요하다. 그럼으로써 현재 농촌지역의 아파트주거 계획 시 도시와 다른 여성의 입장을 고려되어야 하는지도 파악할 수 있다.

* 정희원, 전북대학교 주거환경학과 부교수 & 인간생활과학연구소 선임연구원, 이학박사, (교신저자, housecbs@jbnu.ac.kr)

이 논문은 2007년 정부의 재원으로 한국학술진흥재단의 지원을 받아 수행된 연구임(KRF-2007-313-C00838).

1.2 연구목적

본 연구에서는 가족, 사회의 변화는 공간적 변화를 수반한다는 전제 하에 현대사회에서 가족 간의 위계 및 역할 변화가 공간적인 측면에서 어떻게 대응하고 있는지를 파악해 볼 필요성이 있다는 관점에서 접근하였다. 특히 아파트는 가족 구조 내에서 서로간의 힘(力)의 변화로 여성이 주로 사용 관리하는 공간이 주거의 핵심공간이 되고 있다. 이에 여성 중심공간이 가족 전체를 위한 거실에 비해 어떠한 위치에 있는지를 살펴보고자 한다. 즉, 농촌 아파트 평면에서 여성의 힘 즉 영향력이 어떻게 나타나고 있는지를 파악해 보고자 하는 것이다.

구체적으로 수도권 근교 농촌아파트의 내부 평면구조에서 첫째, 안방, 부엌, 식당, 다용도실 혹은 후면 발코니의 여성관련 공간을 중심으로 공간구성 유형을 파악하고, 시기별로 각 유형의 변화 속에서 여성이 어떻게 고려되고 있는지를 파악한다. 둘째, 여성관련 공간의 특성을 면적, 통합도와 통제도로 파악하고, 공간계획에서 여성이 고려된 측면을 파악한다. 그럼으로써 농촌지역 아파트 평면에 공간을 통해 나타난 여성의 입장이 사회적 흐름과 같이 점차 커지고 있는지를 파악하고자 한다.

1.3 연구방법

본 연구는 농촌지역 아파트의 평면분석이 그 핵심 내용이므로, 아파트 평면 혹은 도면의 기록물을 수집 분석하는 문헌연구방법의 내용분석으로 접근하였다.

(1) 자료수집방법

농촌지역의 아파트 평면은 지역, 규모, 시기의 범위를 제한한 후, 인터넷 서핑, 부동산 방문 및 분양 팸플릿 입수를 통해 194개의 평면 자료를 수집하였고, 이를 분석대상의 자료로 사용하였다.

지역제한은 경기도 농촌지역을 북부, 동부, 서부, 남부 지역으로 구분하였고, 그 중 북부, 서부, 남부 지역은 수도권의 신도시 확장으로 조성된 일산, 고양, 용인, 화성지역이므로, 도시의 성격이 크다는 판단 하에 제외하였다. 그리고 수도권 신도시의 확장에서 벗어나 농촌특성이 잔존하는 동부지역으로 한정하였다(그림 1 참조). 이에 동부 근교지역을 경계로 양주시, 남양주시, 이천시, 광주시 4개 지역과 동부지역인 연천군, 포천시, 가평시, 양평군, 여주군의 5개 지역으로 한정하였다. 또한 농촌지역의 아파트는 읍면 소재지를 중심으로 건설되므로, 이 지역을 중심으로 평면자료 수집하였다.

평면은 그 규모에 따라 공간구성이 다르므로, 우리나라 농촌 주택에서 일반적으로 제시되는 방3개의 규모로 제한하였고(유옥순, 최병숙, 2007), 오늘날 아파트에서 핵심적 공간인 거실, 식당, 부엌이 있는 평면으로 한정하였다. 규모는 국민주택규모인 분양면적 105.79㎡(32평형)을 중심으로 수집하였다. 그 결과 81.3%의 평면이 분양면적 102.48㎡이상 112.40㎡ 미만(31-34평)에 해당하였고, 98.3%

의 평면은 전용면적 79.24㎡이상 89.26㎡미만(24-27평)에 해당하였다<표1 참조>. 수집된 평면의 전용면적이 대부분이 79.23-89.26㎡의 범위에 있으므로 내부공간 면에서 동일한 수준에 있는 것으로 판단하여 분석대상의 자료로 사용하였다. 또한 시기는 분양 후 2008년까지 건설이 완료된 아파트의 단위평면으로 한정한다.

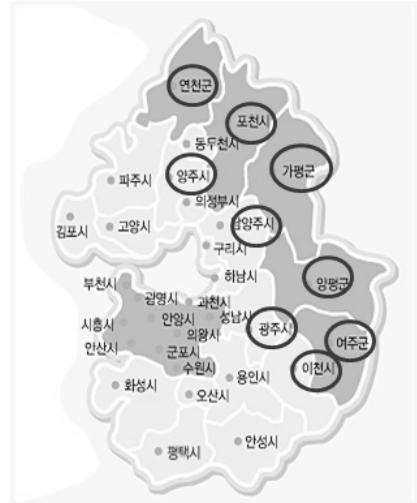


그림 1. 조사대상 지역선정

(2) 분석방법

아파트 평면에서 여성의 주요 공간인 안방, 부엌, 식당, 다용도실 및 후면 발코니공간에 대한 분석내용을 질적 분석을 통해 항목으로 구분한 후, SPSS 통계 패키지를 사용하여 양적분석을 하였다. 그리고 질적 내용분석의 결과를 보다 객관적으로 파악하고자 공간구문론의 S³-Convex¹⁾를 이용하여 각 공간의 통합도(integration value)와 통제도(control value)를 통계 분석하였다.



그림 2. J아파트평면(1999년)

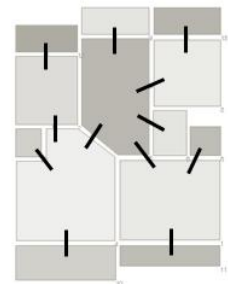


그림 3. Convex Map

분석과정의 단계는 첫째, 분석대상이 되는 아파트 평면의 전체 공간조직 내에서 각 공간의 연결 관계를 파악하기 위하여 단위공간을 설정하였다. 둘째, 평면은 S³-Convex 프로그램상에서 불러들여 각 단위공간을 볼록공간(convex space)으로 지정하여 convex map을 작성하였다(그림 2 참

1) 서울대학교에서 개발한 프로그램을 이용하여 분석하였다.

조). 이때 현관과 거실이 인접한 경우 볼록공간을 이루지 못하는 한계점이 있었다. 셋째, Convex map을 S^3 -Convex 프로그램으로 분석하여 지정한 단위공간의 통합도, 통제도 등의 값이 구하였고, 이들 값을 엑셀로 저장하여 SPSS 프로그램상에서 분석하였다.

2. 선행연구 고찰

(1) 농촌 아파트 관련 연구

기존의 아파트 단위평면에 관한 연구는 대부분 수도권 의 도시 아파트를 대상으로 연구하였고, 농촌지역의 아파트를 대상으로 평면을 분석한 연구는 매우 저조한 실정이다. 농촌 아파트에 관한 연구는 농가 실정을 고려하여 도시와는 차별화된 농촌형 공동주택을 계획하고자 하는 차원에서 생활조사에 기초하여 연구되었다(김강섭, 이상정, 2008; 김강섭, 이상정, 2004; 김강성, 김석규, 이상정, 2004; 최동식, 정무용, 2000; 민양관, 조일관, 최효승, 1999). 농업인이 거주하는 저층 공동주택을 중심으로 한 이들 연구는 거주자의 공간이용행태, 공간변용 및 주생활방식을 조사하여 농업인이 거주하는 공동주택은 농업과 관련하여 마당, 샤워실, 창고 및 더 넓은 발코니를 제안하였고, 거실중심의 평면, 안방의 사적공간화, 도시보다 더 넓은 부엌계획을 제안하였다. 그 외 평면분석을 진행한 연구가 몇 사례 있으나(박정아, 강인호, 최병숙, 정미현, 장혜선, 2008; 방정훈, 오찬욱, 2006; 이춘욱, 이정호, 2009; 최병숙, 2006), 주로 대도시에서 지방 아파트평면은 수도권 아파트와 특징적인 큰 차이가 없는 것으로 밝혀졌다. 따라서 우리나라 아파트 평면은 수도권 및 지방 대도시에서 획일화된 특성을 갖고 있는 것으로 파악되었다. 그러나 앞서 언급한대로 농촌지역은 도시와는 다른 사회문화적 배경을 갖고 있고, 그 평면도 차별화되어야 하는 관점에서 보면 지방대도시가 아닌 농촌지역을 중심으로 아파트 평면분석을 통해 차별화된 특성이 무엇인지를 밝히는 것이 필요하다.

(2) 여성의 지위 향상과 아파트 주거

산업화, 도시화에 따라 가족규모가 축소하고, 부부중심의 가족으로 변화하였다. 가족 내 의사결정면에서도 1970년대는 중요한 일은 남편의 영향력을 제기하였으나(서병숙, 임정빈, 1978; 최재석, 1971), 1980년대 후반, 1990년대에서는 부부공동의사결정이 높아지고 있다. 특히 주택에 대한 의사결정은 부부공동이 점차 높아지고 있고, 일상생활 및 부엌 살림용품 구입에 대한 것은 주부인 여성의 결정이 높아지고 있다(안태영, 1987; 최상인, 1992; 통계청, 2008). 또한 기술의 발달로 90년대 이후 집집마다 세탁기, 냉장고, 가스레인지, 전자레인지, 청소기가 안정적으로 구비됨에 따라(통계청, 2008) 주부의 가사노동량은 점차 줄어들고, 상대적으로 사회경제활동의 참가가 꾸준히 증가하고 있다. 그리고 가사노동에 대한 경제적 가치를 제대로 평가 받고자 하고, 가사노동을 부부 공동분담 및 사회화하려는 여성의식이 증가하면서 가족 내 여성의

입김이 커지고 있는 추세이다(김경순, 2003).

사회적으로도 역시 여성의 교육수준 증가, 직업에 대한 가치관 변화, 경제적 필요성으로 1980년대 이후 여성 사회활동 진출이 급증하였고(통계청, 2008; 김경순, 2003), 법적으로 이를 뒷받침하는 체제가 1980년대부터 강화되었다. 1980년의 남녀고용평등법, 1983년의 여성의 산전후가에 대한 규정은 여성이 사회활동을 지속할 수 있는 기틀이 되었고, 1999년 이후에는 모든 사회 영역에서 남녀평등이 실현됨으로써 전문여성을 위한 사회참여의 기틀도 마련되었다. 2001년 이후에는 농촌지역 여성의 전문인력양성을 위한 법적 기준도 마련됨으로써(김숙자, 2006), 우리나라 여성의 지위가 가족내외 환경에서 도시와 농촌의 구분 없이 향상되고 있음을 알 수 있다.

이와 같은 시대 흐름에 따른 여성 지위의 변화는 주거에도 그대로 반영되어 나타나고 있다. 아파트 단위주거평면의 시기별 위상도 분석을 통해(최윤경, 2003), 부엌의 위상도가 꾸준히 증가하는 경향이 밝혀졌다. 이는 가족내 주부의 지위가 상승함으로써 부엌에서의 작업과 가족생활이 통합되는 경향에 따라 부엌이 주택의 중심적 위치에 있는 것으로 파악되었다. 특히 1991-1995년에는 부엌이 거실보다도 그 위상도가 커짐으로써 부엌이 주택의 중심이 되었음을 제시하였다. 즉, 시간의 변화에 따라 주택에서 여성이 주로 관리하는 부엌 공간의 위상이 높아졌다. 중형아파트를 분석한 연구에서도 같은 결과를 제시하고 있다(나인혜, 2004; 최병숙, 2009). 주택의 중심공간이 거실에서 거실, 식당, 부엌이 일체화된 공간으로 확장되고, 주부 전용의 가사노동이 가족구성원 공동의 행위가 되면서 가사노동의 중심 공간이었던 부엌, 식당의 중심성도 높아졌다. 그리고 부엌이 거실과 통합되어 개방형 공간, 공적(公的)공간이 되었음을 밝혔다. 또한 가족 내 여성의 지위향상은 소외되고 격리된 가사노동이 아니라 가족이 함께 하는 가사노동으로 바뀌는 맥락에서 공간적으로 거실과 식당의 통합, 식당과 부엌의 통합으로 나타났다. 그러나 단위 평면에서 부엌 식당이외 다용도실, 후면 발코니, 보조주방 등의 가사노동 관련 공간은 통합도와 통제도는 낮으나 점차 공간 면적이 증가하는 경향이 파악되었다(최병숙, 2009). 이는 가사노동 관련 공간의 기능적 공간 분화현상으로써 아파트 주거에서 여성의 편리성을 고려한 측면은 발전적 지위향상과 관련이 있으나, 공간분화는 상대적으로 격리된 위치의 공간계획으로 나타났다.

(3) 아파트 주거의 단위공간 계획 경향

우리나라 국민주택규모 아파트는 90년대부터 3베이 평면형식, 거실 중앙배치, L-DK의 배치, 2개의 욕실, 3개의 방, 욕실과 드레스룸이 계획된 안방은 거의 고정화된 특성으로 나타나고 있다. 거실과 안방이 가능한 남측 전면 배치되며, 거실은 식당, 부엌과 함께 공적공간으로 평면의 중앙에 전후배치되어 주거의 중심이 되고, 공적공간

의 양측에 침실의 사적(私的)공간이 배치되는 형식으로 평면이 구성되고 있다. 평면에서 거실과 식당은 접근성이 좋고 개방된 공간으로 계획되며, 안방의 부부 전용욕실은 가장 격리되고 프라이버시가 확보된 공간이다. 안방은 부부중심의 공간으로, 평면에서 그 위계와 중심성이 높은 곳이다. 공적공간은 주부의 개방적 공간선호에 따라 공적공간이 L-DK형식으로 계획되면서, 거실과 부엌 식당 간에는 시각적 구분도 요구하는 형식이다(최병숙, 박정아, 2009; 정창무, 안지하, 이진수, 송소민, 이효준, 2008, 박남희, 이준민, 2006, 고영석, 김정아, 2003). 그리고 식당, 부엌이 주거의 중심공간이 되면서 부엌은 가족 간의 대화, 아이 양육의 공간의 개념으로 확대되고 더불어 아일랜드형 주방 혹은 거실대면형 주방을 설치하는 경향이 나타났으며, 부엌공간과 연계된 후면발코니에 보조주방이 설치되어 가사작업공간이 확장되는 경향이 2000년대 이후 나타났다. 또한 2005년 12월 이후 발코니 합법화에 따라 외부에 면한 곳마다 발코니 공간의 계획이 증가하였다(이춘옥, 이정호, 2009; 김미선, 이수진, 이연숙, 2007; 박남희, 이준민, 2006).

3. 분석 자료의 일반적 개요

3.1 분석대상 아파트 개요

평면분석 대상의 농촌 아파트에 대한 일반적 배경을 파악하였다(표 1 참조). 아파트 공급 건설사는 대형건설사보다 중소형건설사나 지역건설사의 빈도가 다소 높았고(53.4%), 과반수이상의 아파트는 2001년 이후(54.0%)인 최근에 건설되었다. 아파트 단지의 규모는 100-500세대의 소단지가 과반수이상을 차지하였고(68.5%), 주거동은 6-15층형(55.4%)과 16-25층형(44.0%)이 많았다. 주거동 유형은 과반수이상(58.6%) 일자관상형이었고, 대부분은 계단형 접근방식이었다(99.5%). 이러한 조사대상 농촌지역의 아파트 특성은 우리나라 아파트 경향을 그대로 따르는 것이었다. 그러나 주거동 층수에서 16층 미만의 분포가 높은 결과는 농촌지역이기 때문에 아파트의 고층화 경향이 도시에 비해서는 다소 낮은 것으로 판단된다. 그러나 읍면단위의 아파트를 분석한 선행연구는 주로 5층의 저층아파트로 나타난 반면(김강섭, 김석규, 이상정, 2004), 본 연구의 아파트는 이와 비교하면 고층으로 파악되었고, 이는 수도권 인근 농촌이기 때문으로 생각된다.

3.2 분석대상 아파트의 평면구조

분석대상 농촌 아파트를 이해하기 위한 배경으로 평면 관련 방배치 형식, 평면형상, 공사영역의 배치, 거실/부엌/식당의 공적공간 연결 및 배치 측면에서 파악하였다<표 2>, (그림 4 참조). 평면의 변화를 파악하기 앞서 분양면적을 파악한 결과, 주로 102.48-112.40㎡에 분포하였지만 2001년 이후 부터 112.40㎡이상 규모가 전체에서 차지하는

비율이 커지고 있으므로 아파트 규모가 커지는 경향을 파악할 수 있었다.

표 1. 평면분석 대상 아파트의 일반사항

구분	내용	빈도	%
건설사	대형건설사	89	46.6
	중소형 혹은 지역건설사	102	53.4
	소계	191	100.0
입주 시기	1991-1995년	13	7.4
	1996-2000년	68	38.6
	2001년 이후	95	54.0
	소계	176	100.0
단지 세대 규모	대단지(1000-2500세대)	8	4.1
	중단지(500-1000세대)	50	25.8
	소단지(100-500세대)	133	68.8
	최소단지(100세대미만)	3	1.5
	소계	194	100.0
주거동 층수	5층 이하	1	.5
	6-15층	102	55.4
	16-25층	81	44.0
	소계	184	100.0
주거동 유형	일자관상형	92	58.6
	탐상형	35	22.3
	격입형	30	19.1
	소계	157	100.0
접근 방식	계 단 형	193	99.5
	편복도형	1	.5
	소계	194	100.0
분양 면적	102.48㎡(31평)	17	9.1
	102.48-112.40㎡(31-34평)	152	81.3
	112.40-124.25㎡(34-37평)	18	9.6
	소계	181	100.0
	평균	107.79㎡	-
전용 면적	79.34㎡(24평)	3	1.7
	79.24-89.26㎡(24-27평)	178	98.3
	소계	181	100.0
	평균	84.46㎡	-

방배치 형식은 과반수 이상이 3베이 형식이었고, 특히 2001년 이후 건설된 아파트에서 강한 경향을 보이고 있다. 이러한 방배치 형식의 전면 배이수는 규모와 관련이 있었음을 볼 때²⁾, 아파트는 점차 규모가 커지면서 전면 배이수도 증가하는 것으로 변화했음을 알 수 있다. 또한 평면의 전면폭과 전후 깊이에 따른 평면의 전체적 형상은 장방형의 분포가 많으나, 2001년 이후 건설된 아파트에서는 다각형이 많이 나타나고 있다. 평면에서는 거실, 식당, 부엌의 공적영역과 침실의 사적영역 배치를 보면, 분석 평면의 100% 모두가 중앙에 거실, 부엌, 식당의 공적영역을 배치하고 양측에 사적영역인 침실을 배치하는 형태였다. 공적공간인 거실과 부엌, 식당(DK)의 연결 및 배치는 거실이

2) 방배치 형식과 분양면적과 교차분석 결과, chi-square=17.413 (P<.01)으로 유의하였다. 2베이는 분양면적 102.48㎡미만에서 10사례(5.4%), 102.48-112.40㎡에서 54사례(29.0%), 3베이는 102.48-112.40㎡에서 90사례(48.4%), 112.40㎡이상에서 16사례(8.6%)가 나타났다.

전면에 배치하고, DK가 거실과 어긋하여 후면에 배치되는 형태가 58.9%로 우세하게 나타났다. 그리고 거실이 전면, DK가 거실과 일자로 평행하게 후면 배치되는 형태가 37.7%였다. 즉, 거실과 DK공간은 전후로 배치하는 형태가 매우 우세한 경향이였다. 이처럼 조사대상 수도권 인근 농촌지역의 아파트도 우리나라 도시 아파트의 전체 경향과 다르지 않았으며, 최근 아파트일수록 3베이, 다각형 평면형상을 보였다. 그리고 중앙의 공적영역과 양측의 사적영역, 공적영역의 거실과 DK는 평면의 전후로 구분되는 경향 역시 우리나라의 전체적 경향과 크게 다르지 않았다.

표 2. 평면분석 대상 아파트의 입주시기별 평면구조
단위:빈도(%)

내용	시기	'91- '95년	'96- 2000년	2001년 이후	계
분양 면적	102.48m ² (31평)	-	8 (12.9)	9 (9.9)	17 (10.3)
	102.48-112.40 m ² (31-34평)	12 (100.0)	53 (85.5)	67 (73.6)	132 (80.0)
	112.40-124.25 m ² (34-37평)	-	1 (1.6)	15 (16.5)	16 (9.7)
	소계	12 (100.0)	62 (100.0)	91 (100.0)	165 (100.0)
	방 배치 형식	2베이	10 (76.9)	47 (70.1)	7 (7.4)
2.5베이*		3 (23.1)	3 (4.5)	3 (3.2)	9 (5.1)
3베이		-	17 (25.4)	84 (88.4)	101 (57.7)
3베이 초과		-	-	1 (1.0)	1 (0.6)
소계		13 (100.0)	67 (100.0)	95 (100.0)	175 (100.0)
평면 형상	정방형	1 (7.7)	8 (11.8)	30 (31.9)	39 (22.3)
	장방형	11 (84.6)	48 (70.6)	18 (19.1)	77 (44.0)
	다각형	1 (7.7)	12 (17.6)	46 (48.9)	59 (33.7)
	소계	13 (100.0)	68 (100.0)	94 (100.0)	175 (100.0)
거실 DK 연결 관계	거실전면-DK 후면일자배치	1 (7.7)	8 (11.8)	57 (60.6)	66 (37.7)
	거실전면-DK 후면어긋배치	11 (84.6)	55 (80.9)	37 (39.4)	103 (58.9)
	거실전면-DK 측면배치	1 (7.7)	5 (7.8)	-	6 (3.4)
	소계	13 (100.0)	68 (100.0)	94 (100.0)	175 (100.0)

*2.5베이란 그림 4의 S아파트 사례와 같이 거실전면부의 공간이 3개 공간으로 외부와 면하지만, 1개의 공간은 일부 거실과 면하고 그 외 1/2의 전면부만 외부와 면한 경우를 지칭하였음.

4. 연구결과 및 해석

4.1 여성관련 공간구성과 가족 내 여성의 입장 변화

(1) 안방공간

전통주거에서 안방공간은 주로 여성의 공간으로 인식되

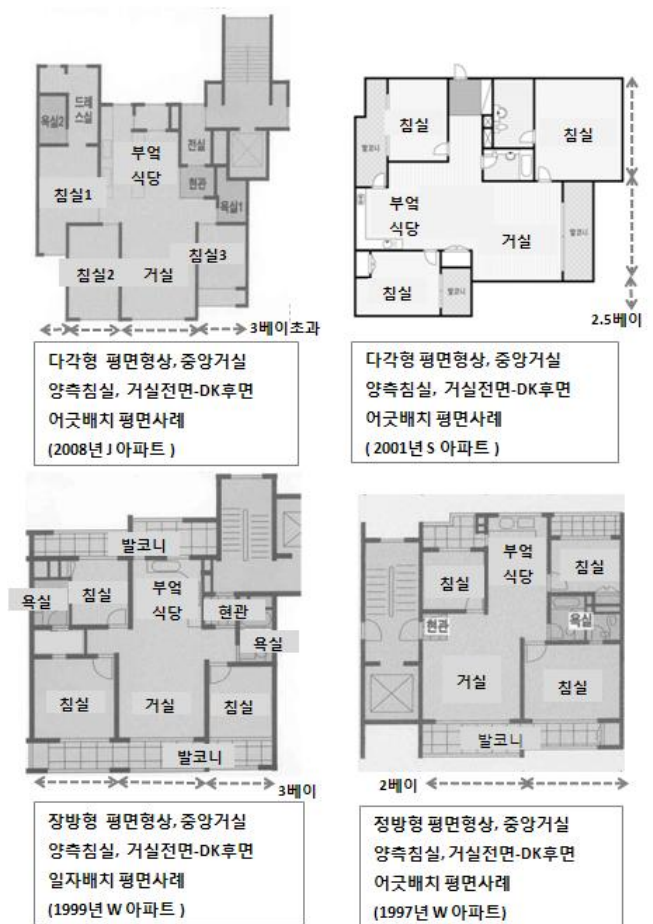


그림 4. 분석 대상 아파트의 평면구조 사례

었으나, 오늘날 안방공간은 흔히 부부침실로 인식되고 있다. 안방공간의 공간구성을 <표3>을 통해(그림 5 참조), 공간에서의 여성 입장을 파악하였다.

표 3 입주시기별 안방 공간 구성

	시기	'91- '95년	'96- 2000년	2001년 이후	계
안방공간	-	-	1 (1.5)	-	1 (0.6)
안방	13 (100.0)	60 (88.2)	23 (24.5)	96 (54.9)	
안방+욕실/트레스 룸/파우더룸	-	7 (10.3)	71 (75.5)	78 (44.5)	
계	13 (100.0)	68 (100.0)	94 (100.0)	175 (100.0)	

농촌지역 아파트의 안방 공간구성은 공급초기인 1991년부터 욕실이 부가된 형태가 우세하였고, 1996년부터는 욕실 뿐 아니라 트레스룸/파우더룸이 부가된 형태가 우세한 것으로 나타났다. 안방공간의 제2욕실 부가는 부부침실의 프라이버시뿐만 아니라 욕실사용에 따른 가족간 스트레스를 줄이고자 하는 측면에서 제시되어 우리나라 아파트에서는 1980년대 중반 이후 보편화된 개념이다. 농촌의 아파트는 그 출발이 늦어 제2욕실 설치 경향을 그대로 따르고 있

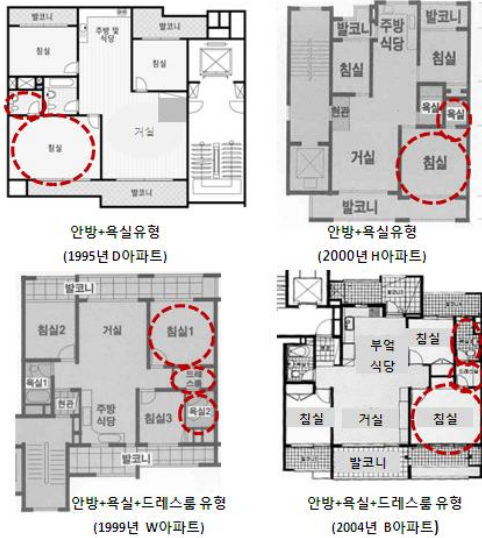


그림 5. 안방 공간 구성의 평면사례

었다. 즉, 농촌 아파트의 안방공간은 그 출발이 부부 그리고 더 나아가 가족을 위한 욕실계획이 부가되는 개념을 담고 있다. 이러한 결과는 충북지역 농촌공동주택에 관한 연구(민양관, 조일환, 최효승, 1999)와 비교해 볼 때 제2 욕실 설치비율이 매우 높았다. 그러나 이들 연구에서도 2개의 욕실 설치의 일반화되어 가고 있음을 지적하였다. 2000년 이후 안방공간에서는 드레스룸이나 파우더룸이 포함된 공간 구성의 비율이 높아짐에 따라<표3>, 여성의 입장을 반영한 경향을 읽을 수 있다. 안방에 놓여지는 가구가 주로 화장대, 문갑, 장롱(민양관, 조일환, 최효승, 1999)으로 여성의 혼수가구인 점을 생각하면, 가구가 드레스룸의 공간으로 정착한 것이다. 물론 드레스룸이 여성인 주부만 사용하는 것이 아니라 부부가 함께 사용하는 공간으로 여성의 입장 반영으로 해석하는 데 반대 의견이 있을 수도 있다. 그러나 드레스룸과 일부코너에 화장대를 계획한 파우더룸 공간은 여성이 구입할 가구를 대치하여 영역화 한 것이며, 여성의 화장과 치장을 위한 공간으로 남성 보다는 여성의 지배를 받는 공간이다(그림 6 참조).



그림 6. 안방의 욕실, 드레스룸, 파우더룸 구성 사례(2005년 S아파트)

이러한 결과는 농촌아파트의 안방공간이 가족에서 부부의 입장을 나타낸 사적공간으로 일차 바뀌었고(민양관, 조일환, 최효승, 1999), 2000년 이후 여성인 주부의 입장이 드러난 공간으로 변화하는 추세에 있음을 알 수 있다.

(2) 식당, 부엌공간

식당과 부엌공간은 물리적 시각적으로 서로 통합된 DK 유형이 보편적인 것으로 파악되었고, 분석대상 아파트 평면의 100%가 이러한 DK유형이었다. 전체적으로 평면상 식당, 부엌은 거실과 물리적으로 분리되어 있으나(70.9%), 시각적으로는 통합된 형태였으며(94.3%)<표4>, <표2>와 (그림 4), (그림 7)에서와 같이 거실과 함께 평면의 중심부에 배치된 형태였다. 이러한 시각적 통합 배치 경향은 선행 연구(이춘욱, 이정호, 2009; 최병숙, 박정아, 2009; 박남희, 이준민, 2006; 최윤경, 2003)에서 제시한 바와 같이, 부엌, 식당공간이 거실과 더불어 가족공용공간으로 인식되고 있음을 의미하는 것이고, 그럼으로써 주부의 부엌 가사노동이 점차 식당, 거실로 연계됨으로써 주부의 소외된 일에서 점차 가족공용의 생활로 변화하는 것을 의미하는 것이다. 즉, 이들 공간에서의 일이 전형적인 주부만의 가사노동이 아니고 가족의 일로 점차 그 인식이 변화하였음을 제시한 것이다.



그림 7. 거실-부엌 식당관계 및 부엌연계 발코니 공간 사례

더욱이 부엌, 식당과 거실이 물리적으로도 통합되는 비율이 2001년 이후 50.0%인 것을 보면 가족공용공간으로 부엌, 식당, 거실의 연계성은 더욱더 커지고 있음을 파악할 수 있다. 특히 식당은 거실과 가까이 배치되고, 가족 간 식사가 이루어지므로 가족 중심의 공간이다. 그러나 부엌, 식당과 거실의 시각적 관계는 2001년 이후 분리하려는 경향이 나타나고 있어, 최은희(2003)의 연구에서와 같이 부엌, 식당의 프라이버시를 확보하려는 측면도 파악할 수 있다. 이러한 거실과 분리 경향은 부엌 때문으로 판단된다. 우리나라 주부들이 음식 관련한 냄새로 아일랜드형 부엌도 일부 선호하지 않는 것을 보면(최병숙, 강인호, 박정아, 정미현, 장혜선, 2009), 부엌일을 외부로 노출하기 꺼려하여 아파트 평면에서 부엌이 완전히 개방되지 못하고, 그 영역성

을 확보하려는 것으로 볼 수 있다.

한편으로 이러한 식당, 부엌공간의 평면을 도시 아파트에 대한 해석과 달리 농촌 공동주택의 생활 측면에서 보면(민양관, 조일관, 최효승, 1999; 김강섭, 김석규, 이상정, 2004), 부엌 식당에서는 가족단위이나 개인생활이 이루어지지 않는다. 그리고 부엌은 단순한 가사작업의 공간이고, 조리나 농번기 음식관련 일들이 이루어지는 것으로 제시되고 있다. 또한 식사가 주된 기능인 식당은 실제 사용하기보다, TV를 이유로 거실에서 식사가 이루어지는 현상을 제시하고 있다. 따라서 농촌아파트의 경우 평면적 측면에서만 해석하면, 부엌과 식당공간에서 여성인 주부는 식당 공간을 매개로 소외보다는 가족과 함께 하는 공간으로 인식하고, 시각적 프라이버시 확보를 통해 그 영역성도 확보하고자 하는 것으로 파악된다. 그러나 실제로는 주부가 가사작업의 일하는 공간으로 파악됨으로써, 가족과 함께 하는 개념은 생각하기 어렵다. 즉, 평면상으로는 여성의 입장이 고려되었다고 판단되나, 생활면에서 볼 때 여러 가지의 농촌의 음식일이 실내 부엌으로 밀집하고 식당도 실제 이용하지 않음으로써 민주적인 가족구조로 주방, 식당이 통합되어 여성의 공간이 확보되었고, 여성이 소외되지 않아 여성의 지위가 공간적으로 향상되었다는 도시아파트의 해석을 그대로 적용하는 것은 다소 무리임을 알 수 있다.

(3) 부엌, 다용도실 및 후면발코니 공간

여성과 관련된 일 그리고 농업과 관련된 일이 가장 많이 이루어지는 부엌을 중심으로 한 영역을 파악하면, 시기에 관계없이 부엌과 더불어 다용도실, 후면발코니가 연계된 평면이 절대적으로 높은 빈도를 차지하고 있었고, 보편적인 현상으로 나타났다<표4>.

표 4 입주시기별 부엌공간 영역 구성

시기	단위:빈도(%)			
	'91-'95년	'96-'2000년	2001년 이후	계
부엌공간 영역				
부엌	-	4 (5.9)	-	4 (2.3)
부엌+다용도실 혹은 후면발코니	13 (100.0)	64 (94.1)	92 (97.9)	169 (96.6)
부엌+다용도실+후면발코니/기타	-	-	2 (2.1)	2 (1.1)
계	13 (100.0)	68 (100.0)	94 (100.0)	175 (100.0)

이들 다용도실, 후면발코니의 공간은 부엌일의 보조, 부엌용품 등의 수납, 세탁 및 허드레 보관 등이 이루어지는 공간이고, 주부에게는 작업의 편리성을 제공하는 기능적 공간이다. 물론 이 공간을 통해 주부가 가족을 지원하지만, 주부인 여성의 관리 하에 있다. 따라서 농촌지역 아파트 평면에서 부엌을 중심으로 주부의 영역이 명확하게 드러나고 있음을 볼 수 있다. 또한 평면배치상의 이 공간은 대부분 부엌 연계 하에 후면에 배치하고(그림 4) (그림 7) 가족 모두의 접근이 용이하지 않은 위치임에 따라 주부의 지배 공

간이고, 여성의 공간임은 명확히 알 수 있다.

4.2 여성관련 공간의 계획특성과 가족내 여성의 입장 변화

(1) 공간의 면적으로 본 여성관련 공간

가족내 여성의 입장이 공간의 크기로 표현된다는 관점에서 공간의 면적³⁾을 파악한 결과<표6>, 부엌과 식당 및 다용도실을 중심으로 한 주부의 가사노동 공간의 면적은 지속적으로 증가하는 현상을 파악할 수 있었다. 이처럼 가사노동 관련 공간의 크기가 커지는 현상은 사용자 요구가 반영되어진 것으로 이해된다. 특히 부엌, 식당면적의 증가는 도시아파트 연구 결과와 비교해 볼 때(최병숙, 박정아, 2009)⁴⁾, 농촌지역 아파트의 부엌, 식당이 1991-1995년 초기 아파트에서 도시에 비해 적은 면적으로 계획된 점을 생각하면, 농촌 부엌은 농번기 음식장만 등 작업량이 많아 기본적으로 넓은 부엌이 요구되기 때문에 부엌의 크기는 증가한 것으로 판단된다. 따라서 이러한 면적의 증가현상은 여성의 생활적 요구 드러낸 것이고 여성 요구에 대한 고려로 점차 면적이 커진 것으로 볼 수 있다. 그러나 부엌 식당의 면적이 여전히 도시아파트 보다 적었다. 부엌과 인접한 다용도실은 역시 면적 증가현상이 나타났고, 이 또한 농촌의 가사작업량에 따른 여성 사용자에 대한 배려로 볼 수 있다.

표 5 입주시기별 공간의 상대적 면적(단위: m²)

공간 면적	시기	'91-'95년	'96-'2000년	2001년 이후	계
안방		17.46	17.95	17.30	17.57
안방욕실		3.36	3.30	4.24	3.90
드레스룸, 파우더룸		-	5.32	3.28	3.52
부엌, 식당		12.52	13.74	14.18	13.90
거실		18.27	21.78	24.49	22.96
다용도실/후면발코니		4.84	5.64	8.66	6.99

안방공간 영역을 살펴보면, 안방의 크기는 감소, 제2 욕실인 안방욕실 크기는 증가, 드레스룸 혹은 파우더룸은 감소현상을 보였다. 이들 공간은 부부 공동의 입장을 반영하고 있어 여성만의 입장을 해석하기는 어려운 점이 있다. 그러나 여성 중심의 공간으로 볼 수 있는 드레스룸과 파우더룸은 1991년부터 2008년까지의 자료에서 감소현상을 보여, 여성의 입장이 공간적으로 강하게 드러나지 않고 있음을 파악할 수 있다. 과거 전통주거에서 안방이 여성공간이란

3) 인터넷자료, 분양팜플렛의 도면, 부동산 도면은 분양면적과 전용면적이 주로 제시되었고, 단위 평면내 각 공간의 면적이 정확히 제시되지 않았다. 이에 알고 있는 전용면적을 100%하여, 모든 도면을 스캔 후 캐드 프로그램상에서 각 공간을 구분하여 비율을 파악한 후, 각 공간의 면적을 m²으로 계산하였다. 전용면적에 포함되지 않은 발코니 면적은 다른 공간과의 비율을 기준으로 계산하였다. 즉, 각 공간의 면적은 전용면적 전체를 기준으로 각각의 비율을 통해 상대적으로 파악한 것이다.

4) 도시아파트의 DK면적은 1991-1995년 15.30m² 2001년이후 14.32m²이었다.

점과 이를 비교하면, 농촌 아파트 주거에서 안방은 부부의 'master bedroom' 성격으로 파악된다⁵⁾. 그리고 이는 공간을 통해 과거 남녀분리의 개념이 통합과 평등의 개념으로 변화한 것으로 볼 수 있다. 따라서 여성은 직접적으로 안방 영역의 크기 면에서는 그 입장이 강화되지 않았고, 사용 측면에서 간접적으로 여성의 동등한 입장을 드러내고 있음을 볼 수 있다.

(2) 통합도 지표로 본 여성관련 공간

통합도(integration value)⁶⁾ 지표를 사용하여 여성관련 공간의 개방성과 중심성의 성격을 분석하였다. 그 결과 전체 공간 중에는 거실의 통합도가 높았으나, 여성관련 공간으로 제한하여 보면, 부엌, 식당의 통합도가 가장 높았고, 다음이 안방인 것으로 파악되었다. 부엌, 식당 > 안방 > 드레스룸, 파우더룸 > 다용도실 > 후면발코니 > 안방욕실의 순으로 통합도가 높게 나타났다.

표 6 입주시기별 공간의 통합도 지표

시기	'91- '95년	'96- 2000년	2001년 이후	비고
여성관련 공간				
안방	1.265	1.288	1.322	△
안방욕실	0.689	0.678	0.583	▽
드레스룸, 파우더룸	-	0.815	0.816	
부엌, 식당	2.355	2.177	1.477	▽
거실	2.023	2.030	2.398	△
다용도실	0.993	0.948	0.788	▽
후면발코니	0.599	0.626	0.657	△

부엌, 식당이 안방보다도 개방적이고 중심적인 공간임을 나타내는 것은 <표4> 결과 해석에서와 같이 부엌, 식당이 거실과 연계성을 갖고 상당히 가족공동공간의 성격을 갖고 있음을 제시하는 것이다. 그러나 2001년 이후 부엌, 식당의 통합도가 상당히 감소 추세에 있어 다른 공간과의 접근은 다소 불리해지는 경향으로 계획되고 있음도 파악되었다. 1991년-1995년에는 부엌, 식당의 통합도가 거실보다 크게 나타나, 상당히 부엌, 식당이 중심적인 공간으로 나타났으나, 2001년 이후 중심적 공간이 거실로 바뀐 현상을 파악할 수 있다. 이 역시 부엌, 식당을 통해 가사노동의 가족생활화를 추구하면서 주부인 여성의 독립적 영역성을 확보하려는 측면이 동시에 반영되어 나타난 결과로 판단된다. 그리고 농촌지역 아파트 평면임에 따라 부엌공간은 주부의 공간으로 격리되어야 한다는 보수적 생각이 반영된 것으로도 해석할 수 있다. 부엌, 식당과 연계성을 갖는 다용도실과 후면발코니의 통합도 역시 낮아 다른 공간과의 접근 및 개

5) 민양관, 조일관, 최효승(1999)은 농촌공동주택에서 안방은 부부를 위한 사적공간으로 규정하고 있다.

6) 통합도는 공간의 전체 속에서 각 단위실이 어느 정도 개방적이고 중심적인 성격을 갖는지를 제시하는 지표로써, 전체 공간 주고 속에서 어느 정도의 위계를 갖고 있는지를 측정하는데 이용한다. 따라서 통합도가 크다는 것은 공간의 중심에 위치하고 있어 다른 공간으로부터의 접근이 용이하다는 것을 의미하며, 낮다는 것은 다른 공간으로부터 분리되어 다른 공간에서 접근이 불리하다는 것을 의미한다(나인혜, 2004, 이상은, 2002).

방보다 격리된 공간임을 알 수 있다.

안방 공간의 통합도를 살펴보면, 시기에 따른 큰 변화는 없으나 증가추세에 있었고, 평면 전체에서 그 중심성은 세 번째였다. 그리고 안방공간 영역에 위치한 여성 중심의 드레스룸, 파우더룸은 통합도 지표가 낮았다. 따라서 이 공간은 격리된 독립 여성공간으로 확보되었음을 알 수 있다.

3) 통제도 지표로 본 여성관련 공간

통제도(control value)⁷⁾ 지표를 사용하여 여성관련 공간의 교류성을 파악하였다. 그 결과는 통합도의 결과와 유사한 흐름을 나타냈다. 전체 공간에서 보면 거실의 통제도 지표가 가장 높았고, 여성관련 공간으로 제한하면 부엌, 식당이 가장 높았다. 즉, 부엌, 식당 > 안방 > 드레스룸, 파우더룸 > 다용도실 > 후면발코니의 순으로 통제도가 높게 나타났다.

표 7 입주시기별 공간의 통제도 지표

시기	'91- '95년	'96- 2000년	2001년 이후	비고
여성관련 공간				
안방	1.700	1.663	1.341	▽
안방욕실	0.333	0.343	0.482	△
드레스룸, 파우더룸	-	1.153	1.322	△
부엌, 식당	2.562	2.239	1.440	▽
거실	2.349	2.570	3.449	△
다용도실	0.682	0.583	0.584	▽
후면발코니	0.500	0.508	0.514	△

부엌, 식당의 통제도 지표는 통합도 지표와 동일하게 감소 경향을 나타내고 있었다. 이러한 통제도의 감소 경향이 이 공간을 지나칠 확률이 점차 줄고 있음을 의미하는 것으로 동선의 분리 경향이 나타나고 있음을 파악할 수 있다. 즉, 독립적으로 부엌, 식당 영역을 확고히 하고자 하는 경향을 파악할 수 있다. 이러한 결과는 앞서 <표4>와 <표7>의 결과와 같은 맥락에 이었다.

다용도실과 후면 발코니는 통제도 지표가 낮으므로 다른 이웃 공간과 동선 교류 가능성이 적고, 동선의 지나침이 적은 독립적 공간임을 알 수 있다. 그러나 <표4>에서와 같이 이들 공간은 부엌, 식당과는 평면상 연계성이 있으면서도, 분리되어 부엌, 식당을 지원하는 공간임을 알 수 있다.

안방공간 및 드레스룸, 파우더룸은 부엌, 식당과 통제도 지표에 큰 차이가 없으므로써, 이들 공간 역시 분리와 독립적 공간 영역을 확고히 하는 측면을 파악할 수 있다. 안방욕실은 특히 통제도 지표가 가장 낮아 동선의 지나침이 가장 적고, 독립적 프라이버시가 강한 공간임을 알 수 있다. 이는 최근 안방이 부부 침실공간으로 이해됨을 볼 때, 안방욕실은 가족 공용의 제2욕실 개념이기 보다는 확실히 부

7) 통제도는 공간 전체에서 각 단위실이 어느 정도 교류가 활발히 이루어지고 있는지를 판단하는 지표로써, 전체 공간 속에서 어느 정도의 동선교류를 갖는지 측정하는데 이용한다. 따라서 통제도가 크다는 것은 바로 이웃한 공간들과의 동선교류가 활발하며 그 공간을 지나칠 확률이 높다는 것을 의미하며, 낮다는 것은 이웃한 공간과의 동선교류가 적어 그 공간을 지나칠 확률이 낮다는 것을 의미한다(나인혜, 2004, 이상은, 2002).

부 전용욕실로 판단된다.

5. 논의 및 결론

최근 17년간의 수도권 신도시 근교를 중심으로 농촌지역의 아파트 평면을 분석한 결과, 전반적인 경향에서는 도시 아파트를 대상으로 한 기존 연구결과(이춘욱, 이정호, 2009; 최병숙, 박정아, 2009; 박남희, 이준민, 2006; 최윤경, 2003)와 큰 차이가 없는 것으로 나타났다. 농촌지역의 아파트라고 해서 평면의 공간구조상 큰 차이점은 발견되지 않았다. 이는 분석대상 아파트의 46.6%인 상당수의 건설사가 도시에도 아파트를 공급하는 대형건설사로 농촌지역에 아파트를 공급하면서 지역민의 특성을 고려하여 평면을 개발하지 않고, 기존 건설된 대도시 평면을 답습하여 농촌지역의 특성이 반영된 아파트가 나타나지 않은 것으로 판단된다. 또한 최근 신축된 농촌 단독주택을 대상으로 한 연구에서도 도시의 주거를 따르는 경향이 있음을 밝힌 것을 보면(유옥순, 최병숙, 2007), 오늘날 우리나라 주거에서 평면계획 경향은 도시와 농촌의 차이가 사라지고 있음을 파악할 수 있다. 농촌주택이 농업이라는 생산적 측면이 주거공간에 혼재되어 있었으나, 점차 주거기능의 주택에서 강화되고 생산적 기능이 약화되고 있다. 농촌지역에 공동주택이 출현하면서 농막이 나타나는 것도 이러한 현상을 제시한 것이고, 따라서 도시와 농촌 주택의 차이가 줄어드는 것으로 판단된다.

가족 내 여성의 입장 변화를 공간적으로 해석한 결과도 도시 아파트 평면을 대상으로 한 결과(최병숙, 박정아, 2009)와 식당공간을 제외하고는 차이가 없는 것으로 나타났다. 안방공간은 직접적으로 여성이 고려되기 보다는 부부전용침실이므로 부부 공동의 민주적 균형에 따라 과거에 비해 상대적으로 여성의 입장이 반영되었다. 안방은 2001년 이후 드레스룸의 계획을 통해 일부 여성의 역할관계가 공간으로 나타났다. 그리고 안방은 평면에서의 중심성과 접근성 즉, 위계가 공적공간 다음으로 제시됨에 따라, 이 역시 부부공동의 입장을 통해 상대적으로 여성의 지위가 상승했음을 간접적으로 판단할 수 있다. 또한 부엌과 식당 역시 선행연구에서와 같이 거실과 연계 하에 평면의 중심부에 위치함으로써 격리보다는 가족이 교류하는 개념이 반영되었다. 그러나 농촌 아파트의 생활조사를 한 선행연구에서 식당은 가족이 함께하는 식사공간으로 아직 정착되지 못한 것으로 나타나고 있다. 따라서 농촌 아파트의 부엌, 식당공간에서 도시에서와 같이 가족이 주부의 가사노동을 공유함으로써 여성의 지위 향상을 논하기는 어렵다. 다만, 초기 농촌아파트 부엌공간의 면적이 작아 불편한 문제는 시기적으로 점차 면적이 증가하는 경향에서 볼 때, 여성 사용자의 요구가 반영되었음을 알 수 있다. 또한 부엌은 가사작업과 농촌생활에서 필수적으로 요구되는 생활공간인 다용도실이나 발코니 공간과 기능적으로 분화되어 연결됨으

로써 부엌을 중심으로 한 독립적인 여성 중심의 공간 영역을 확보하는 측면도 파악할 수 있었다.

그러므로 농촌 아파트 주거 평면에서 여성의 영향력은 자신을 단장하는 화장영역과 농번기 음식 및 농업생활 중심의 부엌, 다용도실, 발코니 영역으로 판단된다. 이는 식당공간을 통한 부엌과 거실의 가족교류 현상이 농촌에서는 파악되지 않았고, 이를 제외한 평면의 공간구조 특성은 농촌 뿐 아니라 도시의 아파트 평면과도 같은 경향으로 여겨진다. 결국 시대의 사회적 흐름은 농촌아파트 주거에서도 여성의 지위 향상 및 요구로 거실, 부엌, 식당의 개방적 공간으로 나타남으로써, 공간을 통한 여성의 지위향상은 농촌 아파트에서도 입증되었다.

결국 여성의 입장에서 농촌지역 아파트를 계획할 때 도시아파트와 차별화하여 고려할 요인은 농번기 음식일을 할 수 있는 넓은 부엌 그리고 이와 연결된 가사보조공간의 다용도실, 다목적 창고로 활용 가능한 발코니의 공간으로 제시할 수 있다. 또한 선행연구에서 제시한 도시와 차별화된 농촌아파트는 농업 특성상 전정, 현관에서 접근하는 세면실 등의 특성도 검토 할 수 있는 요인으로 여겨진다.

한편 본 연구는 농촌지역의 아파트 평면을 수도권 중심의 경기 동부근교농촌지역에 한정되었기 때문에 전체 농촌의 아파트 평면을 대상으로 일반화할 수 있는 후속연구가 계속되어야 할 것으로 여겨진다. 농촌지역의 아파트에 대한 생활조사를 바탕으로 거주자가 요구하는 농촌 아파트의 차별화 요인을 실증적으로 파악하는 연구가 필요하다. 공급자의 입장에서 농촌지역 아파트 계획에 대한 의식을 파악하는 실증적 연구도 필요하다. 또한 주택에서 여성의 입장이 실증적으로 측정되지 못하고, 문헌을 기준으로 유추하였으므로 단위평면과 사용 가족을 중심으로 주부인 여성의 역할관계를 측정하는 실증적 연구가 계속되어야 할 것이다.

참고문헌

1. 고영석, 김정아, 분양 자율화 이후 공동주택 단위평면의 변화 경향에 관한 연구, 한국실내디자인학회 학술발표대회논문집, 5권 2, 2003, 74-77.
2. 김강섭, 김석규, 이상정, 농촌지역 공동주택 농가의 공간이용행태에 관한 조사연구: 진주시 근교농촌지역을 중심으로, 농촌건축학회논문집, 6권 1호, 2004, 42-53.
3. 김강섭, 이상정, 농촌지역 공동주택의 공간변용 특성에 관한 연구, 한국농촌건축학회논문집, 6권 2호, 2004, 65-78.
4. 김경순, 여성과 아파트 주거환경, 도서출판 건기원, 서울, 2002.
5. 김숙자, 한국 여성의 법적지위 변천: 정부 수립 후 오늘까지 50년간의 법적 지위, 여성가족생활연구, 10권, 2006, 1-21.
6. 나인혜, 아파트와 작가주택의 내부공간구조의 변화에 관한 연구, 서울대학교대학원, 석사학위논문, 2004.
7. 민양관, 조일환, 최효승, 농촌공동주택 단위공간내 주생활방식에 관한 조사연구, 한국농촌건축학회논문집, 1권 2호, 1999, 39-51.
8. 박남희, 이준민, 브랜드 아파트의 평형별 평면계획 내용 분석, 대한건축학회논문집, 22권 3호, 2006, 53-62.

9. 박정아, 강인호, 최병숙, 정미현, 장혜선, 대전지역 공동주택의 분양팜플렛에 나타난 계획특성, 한국주거학회논문집, 19권 3호, 2008, 11-20.
10. 방정훈, 오찬옥, 전면 2실형과 전면 3실형 아파트의 평면특성 및 만족도 비교, 한국주거학회논문집, 17권 3호, 2006, 19-30.
11. 서병숙, 임정빈, 가정생활에 있어서 가족의 의사결정에 관한 연구: 10대 자녀를 둔 부부가족을 중심으로, 대한가정학회지, 16권 1호, 1978, 51-70.
12. 안태영, 가족구매의 의사결정에 있어서 주부의 영향력과 역할에 관한 연구, 단국대학교경영대학원, 석사학위논문, 1987.
13. 유옥순, 최병숙, 나포문화마을 주택의 평면 특성 분석, 한국주거학회논문집, 18권 5호, 2007, 23-32.
14. 이상은, 주생활과 공간구조와의 관계에 따른 조선시대 상류주택 분석, 서울대학교대학원, 석사학위논문, 2002..
15. 이춘옥, 이정호, 공동주택의 발코니 확장에 따른 주방공간의 특성에 관한 연구, 대한건축학회논문집 계획계, 25권 2호, 2009, 97-105.
16. 정창무, 안지하, 이건수, 송소민, 이효준, 공동주택 공간구성이 주택가격에 미치는 영향 연구, 대한국토·도시계획학회지 국토계획, 43권 7호, 2008, 17-30.
17. 최동식, 정무용, 생태적 특성을 고려한 농촌공동주택 건축계획에 관한 연구, 한국농촌건축학회학술발표논문집, 20권 2호, 2000, 7-10.
18. 최병숙, 전주시 아파트 주거의 평면적 특성 분석, 한국실내디자인학회논문집, 15권 3호, 2996, 102-110.
19. 최병숙, 강인호, 박정아, 정미현, 장혜선, 대전지역 아파트 단위주호 계획에 대한 거주자의 주거의식에 관한 조사연구, 한국주거학회논문집, 20권 5호, 2009, 31-40.
20. 최병숙, 박정아, 여성관련 공간을 중심으로 본 서울지역 아파트의 공간구조 변화, 한국주거학회논문집, 20권 4호, 2009, 39-47.
21. 최상인, 가족구매의사결정에 있어서 부부의 영향력 구조에 관한 연구: 경기, 구리, 미금시 거주자를 중심으로, 경희대경영대학원, 석사학위논문, 1992.
22. 최윤경, 주택평면에 나타난 여성의 사회공간적지위에 관한 연구, 대한건축학회논문집 계획계, 19권 1호, 2003, 81-88.
23. 최윤경. 7개 키워드로 읽는 사회와 건축공간, 시공사, 서울, 2003.
24. 최은희, 공동주택 평형별 단위 평면구성의 특성에 관한 연구, 한국실내디자인학회논문집, 38호 2003, 134-142.
25. 최임주, 박인순, 아파트 단위평면 구성의 변화에 관한 연구: 1970-2000년대 부산지역에 건설된 아파트 평면의 각 실 면적 비율을 중심으로, 대한건축학회지회연합논문집, 10권 4호, 2008, 54-62.
26. 최재석, 한국도시가족의 권력구조: 서울시 가족을 중심으로. 아세아연구, 14권 4호, 1971, 고려대학교아세아문제연구소.
27. 최재필, 조형규, 박인수, 박영섭, 국내 아파트 단위주호 평면의 공간분석, 대한건축학회논문집, 20권 6호, 2004, 155-164.
28. 통계청, 2008통계로 보는 여성의 삶, 보도자료 2008. 7. 3 일자.

(접수: 2010.01.15, 심사완료: 2010.05.06)