

신종인플루엔자 예방수칙 숙지하여 전염병 예방

○... 최근 신종인플루엔자 A(H1N1) 확산으로 감염자 수와 사망자 수가 늘고 있는 등 국민들의 불안감이 고조되고 있다. 이에 정부에서는 축산관련 행사 등을 취소하는 등 단체 행사를 자제토록 각 시도에 요청하고 있는 상황이다. 이에 협회에 서는 신종인플루엔자 예방수칙을 게재하여 양봉농가에 도움이 되고자 한다. ...○

□ 신종인플루엔자 A(H1N1) 예방수칙

1. 개요

첫째, 손을 자주 씻고 손으로 눈, 코, 입을 만지는 것을 피하십시오.

- 외출해서 돌아왔을 때, 입과 코를 만진 후에는 손을 씻으십시오.
- 흐르는 물에 비누로 20초 이상 씻으세요

둘째, 재채기나 기침을 할 경우에는 휴지로 입과 코를 가리고 하고, 휴지를 버리고 손을 깨끗하게 씻으십시오.

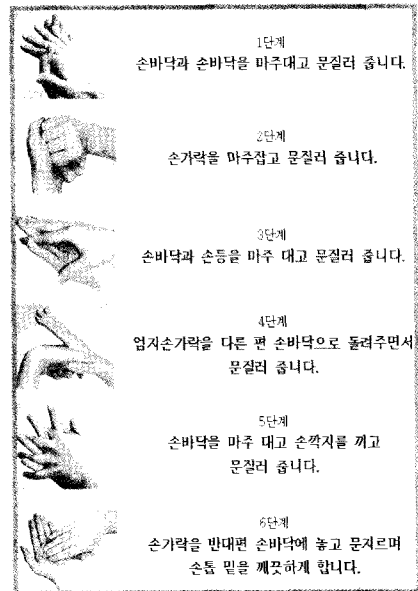
- 휴지가 없을 경우 옷소매로 가리고 하십시오.
- 기침을 할 경우 가급적 마스크를 사용하십시오.
- 창문을 열어 자주 환기를 시키십시오.

셋째, 신종인플루엔자가 발생한 국가를 방문한 후 7일 이내에 급성열성호흡기질환이 생기면 가까운 보건소에 신고해주시면 정확한 진단과 치료를 받으실 수 있습니다.

※ 급성열성호흡기질환이란 37.8℃이상의 발열이 있으면서, 인후통, 기침, 콧물 또는 코막힘 중에 1개 이상 증상이 있을 경우를 말함

□ 올바른 손 씻기

- “손씻기”는 건강을 지키는 가장 좋은 습관입니다.
- 건강을 위한 3가지 약속
 - ☞ 자주 씻어요.
 - ☞ 올바르게 씻어요.
 - ☞ 깨끗하게 씻어요.



□ 기침시 주의사항

기침이나 재채기를 할 때는 휴지로 입과 코를 가리고 하세요

휴지가 없으면 옷 소매로 가리고 하세요

기침을 할 때는 가급적 마스크를 착용하세요

흐르는 물에 비누로 20초이상 깨끗하게 손을 씻으십시오

비누로 손씻기가 어려운 경우 알콜이 함유된 손소독제를 사용하실 수도 있습니다.

의 기침이나 재채기를 통해서 감염될 수 있습니다.

Q3 > 신종인플루엔자 A(H1N1) 증상은 어떤가요?

일반적 계절인플루엔자 증상과 크게 다르지 않으며, 발열(37.8℃), 콧물, 인후통, 기침 등의 증상이 발생합니다. 사람들에 따라서는 오심, 무력감, 식욕부진, 설사와 구토 증상이 함께 나타나기도 합니다.

Q4 > 신종인플루엔자 A(H1N1) 치료는 어떻게 하나요?

미국 질병통제예방센터(CDC)에 의하면 인플루엔자 치료제인 오셀타미비르(Oseltamivir, 상품명 타미플루)와 자나미비르(Zanamivir, 상품명 릴렌자)가 신종인플루엔자 A(H1N1) 치료제로 효과가 있다고 보고되었습니다.

Q5 > 신종인플루엔자 A(H1N1) 전염기는 어떻게 되나요?

신종인플루엔자 A(H1N1) 증상발현 후 7일까지 전염이 가능한 것으로 보고되고 있으며, 어린이의 경우에는 더 길어질 수도 있습니다.

Q6 > 신종인플루엔자 A(H1N1)를 막기 위해서 어떻게 해야 하나요?

- 재채기나 기침을 할 경우에는 화장지로 입과 코를 가리고, 화장지를 버린 후 손을 깨끗하게 씻으십시오.
- 손을 자주 씻고, 손으로 눈, 코, 입을 만지는 것을 피하십시오.

□ 신종인플루엔자 A(H1N1) Q&A

Q1 > 신종인플루엔자 A(H1N1) 바이러스란 무엇입니까?

바이러스가 변이를 일으켜 생긴 기존에 없던 새로운 바이러스로, 현재 전 세계적으로 사람에게 감염을 일으키고 있는 호흡기 질환의 원인 바이러스입니다.

Q2 > 신종인플루엔자 A(H1N1)는 사람간 감염이 되나요?

세계보건기구(WHO)와 미국 질병통제예방센터(CDC)에 의하면 사람간 전염이 가능한 것으로 보고되고 있습니다. 감염된 환자

- 발열이나 호흡기 증상 등이 있는 사람과는 접촉을 피하십시오.

Q7 > 질병관리본부는 현재 신종인플루엔자 A(H1N1) 인체감염증 예방을 위해 어떠한 조치를 취하고 있나요?

- 해외로부터 유입되는 신종인플루엔자 A(H1N1) 환자 사례를 차단하기 위해 각 공항마다 입국자에 대해 발열감시를 실시하고 검역

질문서를 받는 등, 환자 조기 발견을 위한 감시체계를 강화하고 있습니다.

- 보건소 및 의료기관에 '신종인플루엔자 A(H1N1) 예방 및 관리지침' 을 배포하고, 항바이러스제와 N95 마스크 등 환자관리에 필요한 물자를 충분히 확보하도록 조치하고 있습니다.

- 국민들에게 필수적인 인플루엔자 예방수칙을 홍보하고, 외국을 여행하는 국민들에게 국제 SMS 문자 등을 통해 홍보하고 있습니다.

Q8 > 모든 의심환자 진료시 N-95 마스크와 Level D 개인보호복을 입어야 하나요?

아닙니다. N-95 마스크와 Level D 개인 보호복은 에어로졸 발생시와 같은 특별한 처치시에만 착용하시며 통상적인 환자 진료시에는 수술용 마스크만 착용하시면 됩니다.

Q9 > 어떤 소독제가 권장되니까?

신종인플루엔자의 환경생존성은 뛰어난 편이 아니며 특별히 권장되는 소독제는 없습니다. 일반적인 가정용 소독제(염소계 소독제 등)로도 충분히 소독이 가능합니다. 